



ព្រះរាជាណាចក្រកម្ពុជា
ជាតិ សាសនា ព្រះមហាក្សត្រ

ទិស្សការគណៈរដ្ឋមន្ត្រី

ឆ្នាំទី ០៨ លេខ ០៥

ព្រឹត្តិបត្រព័ត៌មាន

ក្រុមប្រឹក្សាសេដ្ឋកិច្ច សង្គមកិច្ច និងវិប្បធម៌

សកម្មភាព

ការងារ

កម្រិតសកម្មភាព



ក

គ

ឃ

Work Activities

ប្រចាំខែឧសភា ឆ្នាំ២០១៥



មាតិកាអត្ថបទ

កិច្ចប្រជុំជំនាញបច្ចេកទេស រោងក្រុមប្រឹក្សាសេដ្ឋកិច្ច សង្គមកិច្ច និងវប្បធម៌ ក្រុមប្រឹក្សាអ្នកច្បាប់ និងតំណាងអគ្គលេខាធិការរដ្ឋាភិបាល

ល.រ ឈ្មោះអត្ថបទ

លេខទំព័រ

១-	សេចក្តីព្រាងអនុក្រឹត្យស្តីពីការប្រែក្លាយសាលាជាតិកសិកម្មព្រែកលៀប ទៅជាសាកលវិទ្យាល័យជាតិព្រែកលៀប	១
២-	ស្ថានភាពសេដ្ឋកិច្ច សង្គមកិច្ច និងវប្បធម៌កម្ពុជាប្រចាំខែមេសា ឆ្នាំ២០១៥	៣
៣-	សកម្មភាពដទៃទៀតរបស់ក្រុមប្រឹក្សាសេដ្ឋកិច្ច សង្គមកិច្ច និងវប្បធម៌	១១



សេចក្តីព្រាងអនុក្រឹត្យស្តីពី

ការប្រែក្លាយសាលាជាតិកសិកម្មព្រែកលៀប
ទៅជាសាកលវិទ្យាល័យជាតិកសិកម្មព្រែកលៀប

កាលពីថ្ងៃទី៨ ខែឧសភា ឆ្នាំ២០១៥ នៅទីស្តីការគណៈរដ្ឋមន្ត្រីមានបើកអង្គប្រជុំជំនាញបច្ចេកទេស ក្រោមអធិបតីភាព លោកជំទាវ **តារល់ ណៃធីន** អនុប្រធានក្រុមប្រឹក្សាសេដ្ឋកិច្ច សង្គមកិច្ច និងវប្បធម៌ (ECOSOCC) និង ឯកឧត្តម **ផែន សុខខេន** សមាជិកក្រុមប្រឹក្សាអ្នកច្បាប់ ជាសហប្រធានអង្គប្រជុំ ដើម្បី ពិនិត្យពិភាក្សាលើសេចក្តីព្រាងអនុក្រឹត្យស្តីពីការប្រែក្លាយសាលាជាតិកសិកម្មព្រែកលៀបទៅជាសាកល វិទ្យាល័យជាតិកសិកម្មព្រែកលៀប ដោយមានការអញ្ជើញចូលរួមពីសំណាក់ សមាជិកនិងមន្ត្រីនៃក.ស.វ. សមាជិក និងមន្ត្រីនៃក្រុមប្រឹក្សាអ្នកច្បាប់ តំណាងទីស្តីការគណៈរដ្ឋមន្ត្រី តំណាងអគ្គលេខាធិការរាជរដ្ឋាភិបាល តំណាងខុទ្ទកាល័យឧបនាយករដ្ឋមន្ត្រី **សុខ អាន** មន្ត្រីជំនាញទីស្តីការគណៈរដ្ឋមន្ត្រី និងតំណាងក្រសួង កសិកម្ម រុក្ខាប្រមាញ់ និងនេសាទ។



សាលាជាតិកសិកម្មព្រែកលៀប “ក.ព.ល.” កើតនៅឆ្នាំ១៩៤៨ មានឈ្មោះ ដើមថា ស្ថានីយ៍ពិសោធន៍សេនេទិចពោក ក្រហម មានផ្ទៃដីសរុបចំនួន ៥៨ ហិកតា។ នៅឆ្នាំ ១៩៥១ ស្ថានីយ៍នេះបាន ប្រែឈ្មោះ ទៅជា “សាលាកសិកម្មព្រែកលៀប” ដោយ បានចាប់ផ្តើមទទួលនិស្សិត ថ្នាក់ភ្នាក់ងារ កសិកម្ម(បឋម)ជំនាន់ទីមួយក្នុងឆ្នាំ១៩៥៣។

នៅឆ្នាំ១៩៦០ សាលាបានប្តូរឈ្មោះទៅជា “វិទ្យាល័យកសិកម្មព្រែកលៀប” និងបានបណ្តុះបណ្តាលនិស្សិត ដល់កម្រិតមធ្យម ប៉ុន្តែត្រូវបានបិទទ្វារនៅឆ្នាំ១៩៧៥ ក្នុងរបបកម្ពុជាប្រជាធិបតេយ្យ។

នៅឆ្នាំ ១៩៨៤ សាលាបានបើកទ្វារឡើងវិញនៅលើទីតាំងចាស់ និងមានឈ្មោះថា “សាលាមធ្យមសិក្សា កសិកម្មព្រែកលៀប” ដោយផ្តល់ការបណ្តុះបណ្តាលថ្នាក់បឋមនិងថ្នាក់មធ្យម លើជំនាញចំនួន៨ រួមមាន ១.ក្សេតសាស្ត្រ ២.ធារាសាស្ត្រ ឧតុនិយម និងជលសាស្ត្រ ៣.បសុវប្បកម្ម និងបសុព្យាបាល ៤.រុក្ខវប្បកម្ម ៥.ជលផល ៦.គ្រប់គ្រងដីធ្លី ៧.គ្រប់គ្រងគោលនយោបាយ សេដ្ឋកិច្ចកសិកម្ម និង៨.គ្រឿងយន្តកសិកម្ម។ បច្ចុប្បន្ន ក.ព.ល. បណ្តុះបណ្តាលលើជំនាញដូចខាងក្រោម៖

**កិច្ចប្រជុំជំនាញបច្ចេកទេស រវាងក្រុមប្រឹក្សាសេដ្ឋកិច្ច សង្គមកិច្ច និងវប្បធម៌
ក្រុមប្រឹក្សាអ្នកច្បាប់ និងតំណាងអគ្គលេខាធិការរាជរដ្ឋាភិបាល**

១.ភាសាបរទេសដែលមានមជ្ឈមណ្ឌលបណ្តុះបណ្តាលភាសាអង់គ្លេស ដោយសហការជាមួយក្រុមហ៊ុន English World ពីប្រទេសហ្វីលីពីន។

២.គណិតវិទ្យា និងវិទ្យាសាស្ត្រដែលមានដេប៉ាតឺម៉ង់ចំនួន៣ រួមមាន (ក).បច្ចេកវិទ្យាព័ត៌មានវិទ្យា (ខ).វិទ្យាសាស្ត្រមូលដ្ឋាននិងបរិស្ថាន និង(គ).ថ្នាក់ឆ្នាំសិក្សាមូលដ្ឋាន ដែលបណ្តុះបណ្តាលកម្រិតវគ្គឯកទេស និងមុខវិជ្ជាពាក់ព័ន្ធដូចជា កំពូទ័រ ជីវវិទ្យា គីមីវិទ្យា គណិតវិទ្យា រូបវិទ្យា ជាដើម។

៣.វិទ្យាសាស្ត្រសង្គមដែលមានដេប៉ាតឺម៉ង់ពីរបណ្តុះបណ្តាលនិស្សិតថ្នាក់បរិញ្ញាតិ (ក).សេដ្ឋកិច្ច និងគ្រប់គ្រងកសិកម្ម និង(ខ).ផ្សព្វផ្សាយនិងអភិវឌ្ឍជនបទ។

៤.កសិកម្ម និងវិស័យពាក់ព័ន្ធផ្សេងទៀតដែលមានដេប៉ាតឺម៉ង់ប្រាំពីរទៀតគឺ (ក).វិទ្យាសាស្ត្រកសិកម្ម (ខ).កសិ-ឧស្សាហកម្ម (គ).វិទ្យាសាស្ត្រជលផល (ឃ).វិស្វកម្មកសិកម្ម (ង).វិទ្យាសាស្ត្រព្រៃឈើ (ច).សាករវប្បកម្ម និង(ឆ).វិទ្យាសាស្ត្រនិងវេជ្ជសាស្ត្រសត្វ។

ការប្រែក្លាយសាលាជាតិកសិកម្មព្រែកលៀបទៅជាសាកលវិទ្យាល័យជាតិព្រែកលៀប មានប្រយោជន៍ដូចខាងក្រោម៖

- ផ្តល់នូវកម្មវិធីបណ្តុះបណ្តាលបានទូលំទូលាយជាងមុន
- អាចបំពេញតាមក្របខ័ណ្ឌច្បាប់ឧត្តមសិក្សា ដែលតម្រូវឲ្យមានតែវិទ្យាស្ថាន ឬសាកលវិទ្យាល័យ
- បង្កើនកិច្ចសហប្រតិបត្តិការជាមួយដៃគូនានា ដើម្បីលើកស្ទួយការបណ្តុះបណ្តាល និងការផ្លាស់ប្តូរបច្ចេកវិទ្យាថ្មី
- អាចទាញដៃគូអភិវឌ្ឍសម្រាប់ការស្រាវជ្រាវដល់និស្សិត និងសាស្ត្រាចារ្យ
- ទាក់ទាញសិស្សនិងនិស្សិតបានច្រើន នាំឲ្យស្ថាប័នបង្កើនចំណូលរបស់ខ្លួនបាន ដែលអាចជួយសម្រាលបន្ទុករបស់រាជរដ្ឋាភិបាលនាពេលអនាគត^(១)។

អង្គប្រជុំជំនាញបច្ចេកទេសបានពិនិត្យពិភាក្សាលើសេចក្តីព្រាងឯកសារនេះ ហើយបានសម្រេចកែសម្រួលទម្រង់ ខ្លឹមសារ ពាក្យពេចន៍ និងឃ្លាប្រយោគផ្សេងទៀត ដើម្បីធ្វើឲ្យសេចក្តីព្រាងនេះកាន់តែល្អ។ អង្គប្រជុំជំនាញបច្ចេកទេសបានបញ្ចប់ការពិភាក្សាលើសេចក្តីព្រាងនេះទាំងស្រុង។

^(១) អត្ថបទនេះដកស្រង់ពីសេចក្តីព្រាងសេចក្តីថ្លែងហេតុរបស់សេចក្តីព្រាងអនុក្រឹត្យស្តីពីការប្រែក្លាយសាលាជាតិកសិកម្មព្រែកលៀបទៅជាសាកលវិទ្យាល័យជាតិព្រែកលៀប។

ស្ថានភាពសេដ្ឋកិច្ច សង្គមកិច្ច និងវប្បធម៌កម្ពុជា

ប្រចាំខែមេសា ឆ្នាំ២០១៥*



របាយការណ៍ស្តីពីស្ថានភាពសេដ្ឋកិច្ច សង្គមកិច្ច និងវប្បធម៌កម្ពុជាប្រចាំខែមេសា ឆ្នាំ២០១៥នេះ ជាលទ្ធផលនៃកិច្ចប្រជុំទូលាយក្រុមប្រឹក្សាសេដ្ឋកិច្ច សង្គមកិច្ច និងវប្បធម៌ (ECOSOC) នៅថ្ងៃទី២៨ ខែឧសភា ឆ្នាំ២០១៥ ដឹកនាំដោយ ឯកឧត្តម **ឃឹម ណុលឡា** ទេសរដ្ឋមន្ត្រីទទួលបន្ទុកបេសកកម្មពិសេស ប្រធានក្រុមប្រឹក្សាសេដ្ឋកិច្ច សង្គមកិច្ច និងវប្បធម៌ ដោយមានការអញ្ជើញចូលរួមពី អនុប្រធានសមាជិក សមាជិកា អគ្គលេខាធិការ អគ្គលេខាធិការរង ក.ស.វ. និងតំណាងក្រសួង-ស្ថាប័នពាក់ព័ន្ធ។

១) ស្ថានភាពសន្ទស្សន៍ថ្លៃទំនិញប្រើប្រាស់ និងអត្រាប្តូរប្រាក់

➔ នាខែមេសាឆ្នាំ២០១៥សន្ទស្សន៍ថ្លៃទំនិញប្រើប្រាស់កើនឡើង**០,៧%** ធៀបនឹងខែមុន និងកើនឡើង**១,៣%** ធៀបនឹងខែដូចគ្នាឆ្នាំមុន (រយៈពេល១២ខែ)។

តារាង១.១. បម្រែបម្រួលថ្លៃធៀបនឹងខែដូចគ្នាឆ្នាំមុនសម្រាប់ក្រុមទំនិញនិងមុខទំនិញមួយចំនួន

ក្រុមទំនិញ:		មុខទំនិញ:	
ម្ហូបអាហារ:	+៤,៤%	បន្លែ:	+៩,៩%
ភេសជ្ជៈមានជាតិស្រវឹង និងថ្នាំជក់:	+៣,៩%	ត្រីស្រស់:	+៦,៧%
ភោជនីយដ្ឋាន:	+៣,៥%	សាច់ជ្រូក:	+៦,៣%
ការកំសាន្ត និងវប្បធម៌:	+២,៧%	ថ្លៃឈើ:	+៣,០%
សំលៀកបំពាក់ និងស្បែកជើង:	+២,៤%	សាច់គោ:	+២,៨%

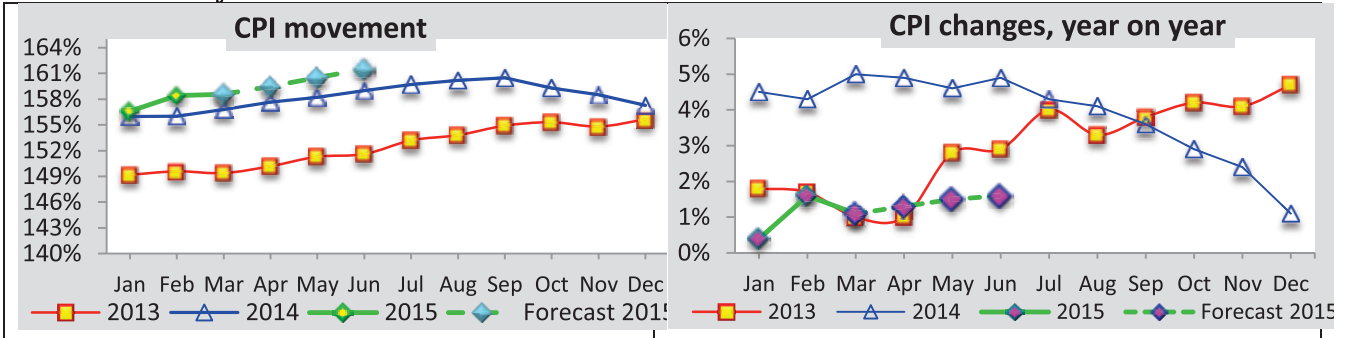
តារាង១.២. បម្រែបម្រួលសន្ទស្សន៍ថ្លៃទំនិញប្រើប្រាស់ ២០១៣-២០១៥

ឆ្នាំ	ធៀបនឹងខែ	មករា	កុម្ភៈ	មីនា	មេសា ^P	ឧសភា ^P	មិថុនា ^P	កក្កដា	សីហា	កញ្ញា	តុលា	វិច្ឆិកា	ធ្នូ	ប្រចាំឆ្នាំ
២០១៥	ដូចគ្នាឆ្នាំមុន	០,៤%	១,៦%	១,១%	១,៣%	១,៥%	១,៦%							
	មុន	-០,៤%	១,២%	០,១%	០,៧%	០,៥%	០,៦%							
២០១៤	ដូចគ្នាឆ្នាំមុន	៤,៥%	៤,៣%	៥,០%	៤,៩%	៤,៦%	៤,៩%	៤,២%	៤,១%	៣,៦%	២,៩%	២,៤%	២,៥%	៤,០%
	មុន	០,២%	០	០,៥%	០,៥%	០,៣%	០,៥%	០,៤%	០,៣%	០,២%	-០,៤%	-០,៨%	០,៧%	
២០១៣	ដូចគ្នាឆ្នាំមុន	១,៨%	១,៧%	១,០%	១,០%	២,៨%	២,៩%	៤,០%	៣,៣%	៣,៩%	៤,២%	៤,១%	៤,៧%	៣,០%
	មុន	០,៣%	០,២%	-០,១%	០,៦%	០,៧%	០,២%	១%	០,៤%	០,៧%	០,២%	-០,៣%	០,៥%	

P: តួលេខខែឧសភា មិថុនា និងកក្កដាឆ្នាំ២០១៥ ជាតួលេខព្យាករ (តាមវិធីសាស្ត្រ DECOMPOSITION)

* ការវិភាគជាសំណេរដកស្រង់ចេញពីទិន្នន័យសំខាន់ៗប៉ុណ្ណោះ មិនគ្របដណ្តប់តួលេខទាំងអស់ទេ (មើលតារាងភ្ជាប់មកជាមួយ)។
 * ដើម្បីមានសង្គតិភាពក្នុងការប្រើប្រាស់លេខខែ និងអន្តរជាតិ សញ្ញាក្រឡាសនៅក្នុងអត្ថបទ តាងឲ្យទសភាគ។ ប៉ុន្តែក្នុងតារាងលេខ (Excel) សញ្ញាក្រឡាសតាងឲ្យខ្ទង់ពាន់ ឯសញ្ញាចុចជាទសភាគវិញ។

ក្រាហ្វ ១.១. ចលនានិងបម្រែបម្រួលសន្ទស្សន៍ថ្លៃទំនិញប្រើប្រាស់
តារាង១.៣. អត្រាប្តូរប្រាក់



ប្រភេទ	មេសា២០១៥	មិនា២០១៥	មេសា២០១៤	ប្រភេទ	មេសា២០១៥	មិនា២០១៥	មេសា២០១៤
រ/ដុល្លារ	៤០៥០៩/១៥	៤០១០៩/១៥	៤០១៥៩/១៥	បាត/ដុល្លារ	៣២,៨២បាត/១៥	៣២,៥៤បាត/១៥	៣២,២៥បាត/១៥
រ/បាត	១២៣៩/១បាត	១២៣៩/១បាត	១២៥៩/១បាត	ដុង/ដុល្លារ	២១៥៥០ដុង/១៥	២១៥១៥ដុង/១៥	២១០៦០ដុង/១៥
រ/ដុង	០,១៨៨៩/១ដុង	០,១៨៦៩/១ដុង	០,១៩១៩/១ដុង				

២) ស្ថានភាពថវិកាជាតិ

➔ យោងតាមស្ថិតិរបស់រតនាគារជាតិអគ្គនាយកដ្ឋានគយនិងរដ្ឋាករ និងអគ្គនាយកដ្ឋានពន្ធដារក្នុងខែមេសាឆ្នាំ២០១៥ ថវិកាជាតិមានស្ថានភាពដូចខាងក្រោម៖

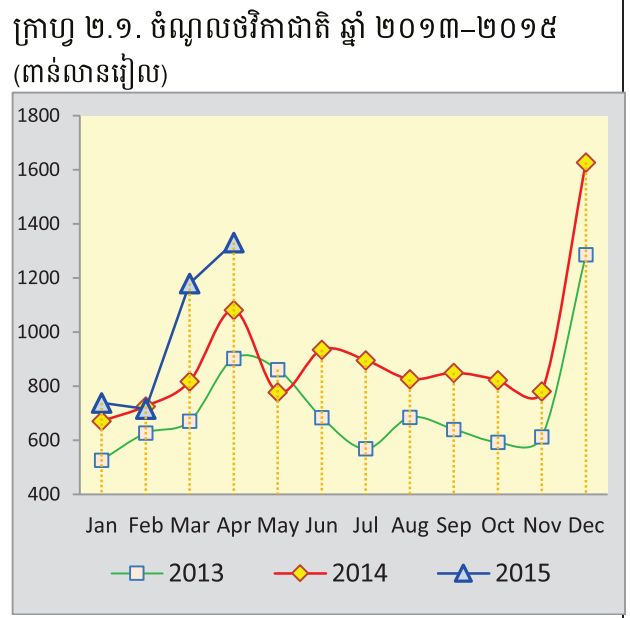
២.១. ចំណូលថវិកាជាតិ : អនុវត្តបាន១៣៣១,៧ពាន់លាន រៀល(មធ្យមប្រចាំខែ ១០៤% នៃផែនការ) ក្នុងនោះចំណូល ចរន្តចំនួន១៣២៧,៥ពាន់លានរៀល(មធ្យមប្រចាំខែ ១០២% នៃផែនការ) និងចំណូលមូលធន៤,២ពាន់លាន រៀល(តួលេខ រតនាគារជាតិ)។

➢ បើធៀបនឹងខែមុនចំណូលថវិកាជាតិកើនឡើង១២,៩% និងកើនឡើង២៣,១% ធៀបនឹងខែដូចគ្នាឆ្នាំមុន។

➢ នៅក្នុងចំណូលចរន្ត៖

✓ ចំណូលសារពើពន្ធមានចំនួន១២៤៨,៥ ពាន់លានរៀល កើនឡើង២០,៩%ធៀបនឹងខែមុន និងកើនឡើង៣៤,៦% ធៀបនឹងខែដូចគ្នាឆ្នាំមុន (តាមតួលេខរតនាគារជាតិ)។

✓ ចំណូលមិនមែនសារពើពន្ធមានចំនួន ៧៩ពាន់លានរៀល ថយចុះ៤២,៦%ធៀបនឹងខែមុននិងថយចុះ៤៨,៣% ធៀបនឹងខែដូចគ្នាឆ្នាំមុន(តាមតួលេខ រតនាគារជាតិ)។



តារាង២.១. មុខចំណូលមួយចំនួនក្នុងចំណូលសារពើពន្ធ និងចំណូលមិនមែនសារពើពន្ធ

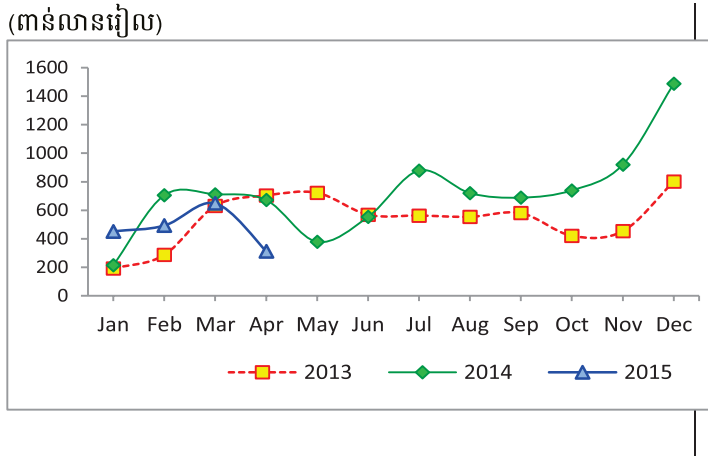
ចំណូលសារពើពន្ធ (ក្នុងរង្វង់ក្រចកៈបម្រែបម្រួលធៀបនឹងខែដូចគ្នាឆ្នាំមុន)		ចំណូលមិនមែនសារពើពន្ធ (តាមតួលេខ រតនាគារជាតិ) (ក្នុងរង្វង់ក្រចកៈបម្រែបម្រួលធៀបនឹងខែដូចគ្នាឆ្នាំមុន)	
> ពន្ធ និងអាករគយ: -១,១% (អត្រានាយកដ្ឋានគយ និងរដ្ឋាករ)	(+២៤,៨%)	> នេសាទ: -៧៣,២%	(-៧៧,៣%)
> ចំណូលពន្ធដារ: +២៧,៣% (អត្រានាយកដ្ឋានពន្ធដារ)	(+៤០,៣%)	> រុក្ខាប្រមាញ់:	()
> ចំណូលសារពើពន្ធផ្សេងៗ: +១២,៥% (តាមតួលេខ រតនាគារជាតិ)	(+២៣,៧%)	> សម្បទានរ៉ែ: +៤៨,៣%	(-៤៥,៥%)
◇ កាស៊ីណូ : +២៥,៦%	(+៣៣,៣%)	> អាកាសចរណ៍ស៊ីវិល: +១៣៩,២%	(-៨៥,៩%)
◇ អាជ្ញាបណ្ណក្នុងស្រុក : -៩១,៥%	(-៤០,៤%)	> ផលទុននៃសកម្មភាពទេសចរណ៍: -	(+១១៤,១%)
◇ កម្រៃគ្រប់គ្រងនិងទិដ្ឋាការនាំចេញ : +៩,៩%	(+១៦,៧%)	៩៩,៩%	(+៤០៧,៧%)
		> ប្រៃសណីយ៍ និងទូរគមនាគមន៍:	(+៥០,៨%)
		+៦៨៦,៤%	
		> អាករស្ថានទូត(លិខិតឆ្លងដែននិងទិដ្ឋាការ):	
		-៤៨,៤%	
		> ចំណូលផ្សេងៗទៀតពុំមែនសារពើពន្ធ:	

២.២. ចំណាយថវិកាជាតិ :អនុវត្តបាន ៣១២,៦ពាន់លានរៀល(មធ្យមប្រចាំខែ ៣៨% នៃផែនការ) ក្នុងនោះ ចំណាយចរន្ត ចំនួន ២៥៨,៧ពាន់លានរៀល (មធ្យមប្រចាំខែ ៥១% នៃផែនការ) និងចំណាយមូលធន ៥៣,៩ពាន់លានរៀល (តួលេខរតនាគារជាតិ)។

> ចំណាយថវិកាជាតិ **ថយចុះ ៥១,៨%** ធៀបនឹងខែមុន និង **ថយចុះ ៥៣,៤%** ធៀបនឹងខែដូចគ្នាឆ្នាំមុន។ ក្នុងនោះចំណាយចរន្ត **ថយចុះ ៥៣,៨%** ធៀបនឹងខែមុន និង **ថយចុះ ៥៤,៧%** ធៀបនឹងខែដូចគ្នាឆ្នាំមុន។

២.៣. សមតុល្យថវិកាជាតិ : ថវិកាជាតិនៃខែនេះមានអតិរេកចំនួន ១០១៩,១ពាន់លានរៀល (តួលេខរតនាគារជាតិ)។

ក្រាហ្វូ ២.២. ចំណាយថវិកាជាតិ ឆ្នាំ ២០១៣-២០១៥



៣) ស្ថានភាពរូបិយវត្ថុនិងអត្រាការប្រាក់

➔ ស្ថានភាពរូបិយវត្ថុ ក្នុងខែមេសាឆ្នាំ២០១៥មានលក្ខណៈដូចខាងក្រោម៖

> រូបិយវត្ថុ M_2 មានចំនួន៤៤០៤៦ពាន់លានរៀល **កើនឡើង០,៨%** ធៀបនឹងខែមុន និង**កើនឡើង២២,៦%** ធៀបនឹងខែដូចគ្នាឆ្នាំមុន។ការកើនឡើង M_2 ក្នុងខែនេះ ជាមួយបណ្តាលមកពីការកើនឡើងនៃប្រាក់បញ្ញើជាប្រិយបណ្ណ១,៥%។

> នាខែនេះ ប្រាក់រៀលសរុបនៅក្នុងនិងក្រៅធនាគារមានចំនួន១៧,១% និងប្រាក់បញ្ញើជាប្រិយបណ្ណមានចំនួន ៨២,៩% នៃរូបិយវត្ថុ M_2 ។

ក្រាហ្វូ ៣.១. សមាសធាតុរូបិយវត្ថុខែមេសាឆ្នាំ២០១៥



កិច្ចប្រជុំស្ថានភាពសេដ្ឋកិច្ច សង្គមកិច្ច និងវប្បធម៌

របស់ក្រុមប្រឹក្សាសេដ្ឋកិច្ច សង្គមកិច្ច និងវប្បធម៌

តារាង៣.១. សមាមាត្រចំនួនប្រាក់រៀល នៅក្នុងរូបិយវត្ថុ M₂ ឆ្នាំ២០១៥

ប្រាក់រៀលសរុបនៅ	មករា	កុម្មុ៎ះ	មីនា	មេសា	ឧសភា	មិថុនា	កក្កដា	សីហា	កញ្ញា	តុលា	វិច្ឆិកា	ធ្នូ
ក្នុងនិងក្រៅធនាគារ	១៧,៩%	១៨%	១៧,៦%	១៧,១%								
ប្រាក់រៀលក្រៅធនាគារ	១៣,៦%	១៣,៧%	១៣,៥%	១៣,៣%								

តារាង៣.២. ការផ្តល់ឥណទាននិងអត្រាការប្រាក់ប្រចាំឆ្នាំ

ផ្តល់ដោយ	មេសា២០១៥	មីនា២០១៥	មេសា២០១៤
ឥណទានផ្តល់ដោយធនាគារពាណិជ្ជ(ពាន់លានរៀល)	៤០២៦៨	៤០៤១៦	៣១៣២៥
ក្នុងនោះ ជារៀល	—	៥១៥	៤៤៧
ឥណទានផ្តល់ដោយគ្រឹះស្ថានមីក្រូហិរញ្ញវត្ថុ(ពាន់លានរៀល)	—	៩១៥១	៦១៧៦
អត្រាការប្រាក់បញ្ញើជារៀលនៅធនាគារពាណិជ្ជ	—	—	៥,៩៦%
អត្រាការប្រាក់កម្ចីជារៀលនៅធនាគារពាណិជ្ជ	—	—	១៥,៩៩%
អត្រាការប្រាក់បញ្ញើជាដុល្លារនៅធនាគារពាណិជ្ជ	—	—	៤,២៨%
អត្រាការប្រាក់កម្ចីជាដុល្លារនៅធនាគារពាណិជ្ជ	—	—	១១,២៧%

៤) ស្ថានភាពកសិកម្ម ឧស្សាហកម្ម ថាមពល សេវាកម្ម និងវប្បធម៌

➔ ក្នុងខែមេសាឆ្នាំ២០១៥ ស្ថានភាពផលិតកម្មមានលក្ខណៈដូចខាងក្រោម៖

➢ កសិកម្ម៖

✓ នេសាទសម្រេចបាន៤៧ពាន់តោន **ថយចុះ១១%**ធៀបនឹងខែមុន និង**កើនឡើង១២%**ធៀបនឹងខែដូចគ្នាឆ្នាំមុន។

➢ រ៉ែ និងថាមពល៖

✓ អគ្គិសនីសរុបផ្គត់ផ្គង់ដោយអគ្គិសនីកម្ពុជាមានចំនួន៤៦៧,១GWHមានការ**ថយចុះ៣%**ធៀបនឹងខែមុន ប៉ុន្តែ**កើនឡើង៥%**ធៀបនឹងខែដូចគ្នាឆ្នាំមុន ក្នុងនោះផ្គត់ផ្គង់ដោយរ៉ែអគ្គិសនីមានចំនួន ៣៧,៥ GWHមានការ**ថយចុះ១៧%**ធៀបនឹងខែមុន ប៉ុន្តែ**កើនឡើង៩៥%**ធៀបនឹងខែដូចគ្នាឆ្នាំមុន។

➢ ឧស្សាហកម្ម៖

✓ ផលិតកម្មវាយនភណ្ឌនិងស្បែកជើងមានចំនួន៥០៥,៦លានដុល្លារមានការ**កើនឡើង២%**ធៀបនឹងខែមុន និង**កើនឡើង២៧%**ធៀបនឹងខែដូចគ្នាឆ្នាំមុន។

តារាង៤.១. ការចុះបញ្ជីរោងចក្រ និងឧស្សាហកម្មធុនតូច និងសិប្បកម្ម នៅក្រសួងឧស្សាហកម្មនិងសិប្បកម្ម

ប្រភេទ	ចំនួន—មេសា២០១៥	ចំនួន—មីនា២០១៥	ចំនួន—មេសា២០១៤
▪ រោងចក្រថ្មីដែលបានចុះបញ្ជី	១២	២១	១៦
▪ ចំនួនរោងចក្រសរុបដែលមានក្នុងបញ្ជី	១៣៤៨	១៣៣៦	១១៥២
▪ ឧស្សាហកម្មធុនតូច និងសិប្បកម្ម (បើកថ្មី)	—	—	៦១
▪ ឧស្សាហកម្មធុនតូច និងសិប្បកម្ម (បន្ត)	—	—	៧២

➢ សំណង់ (ការអនុញ្ញាត)៖

✓ សំណង់អនុញ្ញាតឲ្យសាងសង់មានចំនួន ៥២២,១ពាន់ម^២**ថយចុះ៥២%**ធៀបនឹងខែមុននិង**ថយចុះ១២%**ធៀបនឹងខែដូចគ្នាឆ្នាំមុន។ បើគិតជាសាច់ប្រាក់ស្មើនឹង២០០,៦លានដុល្លារ**ថយចុះ៤៣%** ធៀបនឹងខែមុននិង**ថយចុះ៥៩%**បើធៀបនឹងខែដូចគ្នាឆ្នាំមុន។ ក្នុងនោះប្រភេទសំណង់ចម្បងៗមាន៖

កិច្ចប្រជុំស្ថានភាពសេដ្ឋកិច្ច សង្គមកិច្ច និងវប្បធម៌

របស់ក្រុមប្រឹក្សាសេដ្ឋកិច្ច សង្គមកិច្ច និងវប្បធម៌

តារាង៤.២. សំណង់អនុញ្ញាតតាមប្រភេទផ្សេងៗ

ប្រភេទ	ពាន់ម៉ឺន—មេសា២០១៥	ពាន់ម៉ឺន—មិថុនា២០១៥	ពាន់ម៉ឺន—មេសា២០១៤
▪ លំនៅឋាន	៩១,៨	៩១០,៤	៣៤១,៨
▪ ឧស្សាហកម្ម	៧១,៣	១២១	៩៦
▪ ទេសចរណ៍	១៨,២	៨,៧	១១,៤
▪ ពាណិជ្ជកម្ម	៣៣៧,៩	២៧,៩	៧៥,២
▪ ផ្សេងៗ			៦៣
អនុញ្ញាតសរុប	៥២២,១	១០៨១,៥	៥៩០,៦

✓ ដូច្នេះសំណង់អនុញ្ញាតដែលពេញនិយមនាខែនេះគឺពាណិជ្ជកម្ម ៦៤,៧% លំនៅឋាន១៧,៦% និងឧស្សាហកម្ម ១៣,៦%នៃផ្ទៃក្រឡាសរុប។

➢ ការងារ

តារាង៤.៣. ការស្វែងរកការងារនិងទទួលបានការងារ

ប្រភេទ	នាក់—មេសា ២០១៥	នាក់—មិថុនា២០១៥	នាក់—មេសា២០១៤
អ្នកចុះឈ្មោះស្វែងរកការងារ (ទីភ្នាក់ងារជាតិមុខរបរបនិងការងារ)	១០៥៨	៧៣៥	
អ្នកទទួលបានការងារតាមរយៈក្រសួងការងារ និងក្រុមហ៊ុន	៨១០៦	១០០២៣	២១៤៨
អ្នកទទួលបានការងារក្នុងប្រទេស	៦២៥១	៩១៨៦	១២២៣
អ្នកទទួលបានការងារក្រៅប្រទេស	១៨៥៥	៨៣៧	៩២៥

➢ វិនិយោគ

តារាង៤.៤. គម្រោងវិនិយោគអនុញ្ញាតដោយគ.វ.ក./ក.អ.ក. (ថ្មីនិងពង្រីក)

ប្រភេទ	មេសា២០១៥	មិថុនា២០១៥	មេសា២០១៤
អនុញ្ញាតសរុប (លានដុល្លារ)	៣៧,៦	២៨២៥,៣	៧៤,៥
វិស័យកសិកម្មនិងកសិឧស្សាហកម្ម	០	២៧៨,២	១៩,៩
វិស័យឧស្សាហកម្ម (ក្នុងរង្វង់ក្រចកជាតិលេខ នៃតំបន់សេដ្ឋកិច្ចពិសេស)	៣៧,៦	៧៨,៧	៥៤,៦
វិស័យទេសចរណ៍	០	(២៥,២)	(៣៣,២)
វិស័យហេដ្ឋារចនាសម្ព័ន្ធនិងផ្សេងៗ	០	២៧,២	០
វិស័យហេដ្ឋារចនាសម្ព័ន្ធនិងផ្សេងៗ	០	២៤៤១,២	០
ចំនួនគម្រោង ថ្មីនិងពង្រីក (ចំនួន)	១០	២៨	១៣
បង្កើតការងារ (ពាន់នាក់)	១៦,៨	៣១,៨	៩,២

➢ សេវាកម្ម

តារាង៤.៥. ការចុះបញ្ជីនិងលុបចេញពីបញ្ជី នៅក្រសួងពាណិជ្ជកម្ម

ប្រភេទ	ចំនួន—មេសា២០១៥	ចំនួន—មិថុនា២០១៥	ចំនួន—មេសា២០១៤
ក្រុមហ៊ុនដែលបានចុះបញ្ជីពាណិជ្ជកម្ម	៣១១	៣២៧	៣០៩
ក្រុមហ៊ុនត្រូវបានលុបចេញពីបញ្ជីពាណិជ្ជកម្ម	៣	២	៤
ក្រុមហ៊ុនដែលបានចុះបញ្ជីបង់ពន្ធដារតាមរបបពិត			

កិច្ចប្រជុំស្ថានភាពសេដ្ឋកិច្ច សង្គមកិច្ច និងវប្បធម៌

របស់ក្រុមប្រឹក្សាសេដ្ឋកិច្ច សង្គមកិច្ច និងវប្បធម៌

➢ ទំនិញឆ្លងកាត់កំពង់ផែ (សរុប៥កំពង់ផែ) មានចំនួន២១២៨ពាន់តោនកើនឡើង១៥២% ធៀបនឹងខែមុន និងកើនឡើង១៨១% ធៀបនឹងខែដូចគ្នាឆ្នាំមុនក្នុងនោះ៖

តារាង៤.៦. ទំនិញឆ្លងកាត់កំពង់ផែផ្សេងៗ (ក្នុងរង្វង់ក្រចក៖ បម្រែបម្រួលធៀបនឹងខែដូចគ្នាឆ្នាំមុន)

▪ កំពង់ផែភ្នំពេញ: +៤៨% (+៥៩%)	▪ កំពង់ផែស្រែអំបិល និងកោះកុង: +២៥៩% (+២២%)
▪ កំពង់ផែកំពង់សោម: +២០៣% (+៣២៤%)	▪ កំពង់ផែឧកញ៉ាម៉ុង: +៤០% (+៩៩%)

➢ ការធ្វើដំណើរតាមផ្លូវអាកាសនិងទេសចរណ៍

តារាង៤.៧. អ្នកដំណើរតាមផ្លូវអាកាសនិងទេសចរណ៍

ប្រភេទ	ចំនួន(ពាន់នាក់)	%Δ ធៀបនឹងខែមុន	%Δ ធៀបនឹងខែដូចគ្នាឆ្នាំមុន
ភ្ញៀវអន្តរជាតិចូលទស្សនាសារមន្ទីរជាតិ	១២,៦	-៣១%	-៩%
អ្នកដំណើរតាមផ្លូវអាកាស (ក្នុងស្រុក)	៣៤,៣	-១៥%	+៥៩%
អ្នកដំណើរតាមផ្លូវអាកាស (អន្តរជាតិ)	៤២៦	-១៧%	+១០%
ចំនួនទេសចរជាតិចេញក្រៅប្រទេស			
ចំនួនទេសចរអន្តរជាតិមកព្រះរាជាណាចក្រកម្ពុជា			
✓ តាមផ្លូវអាកាស			
✓ តាមផ្លូវគោក និងទឹក			

៥) ស្ថានភាពជញ្ជីងពាណិជ្ជកម្ម

➔ ពីប្រភពអគ្គនាយកដ្ឋានគយនិងរដ្ឋាករ ការនាំចូលនាខែមេសាមានចំនួន ៤០១៥,១ពាន់លានរៀល (ស្មើនឹង ១០០០៣,៨លានដុល្លារ ស.រ.អា.) កើនឡើង១,២% ធៀបនឹងខែមុន និងកើនឡើង១៩,៣% ធៀបនឹងខែដូចគ្នាឆ្នាំមុន ក្នុងនោះ៖

តារាង៥.១. បម្រែបម្រួលនៃការនាំចូលមុខទំនិញមួយចំនួន

ទំនិញ	%Δ ធៀបនឹងខែមុន	%Δ ធៀបនឹងខែដូចគ្នាឆ្នាំមុន	ទំនិញ	%Δ ធៀបនឹងខែមុន	%Δ ធៀបនឹងខែដូចគ្នាឆ្នាំមុន
ប្រេងសាំង	+២១,៩%	+២៤,៨%	រថយន្តសរុប (ព.ល.វ)	+០,៨%	+៤៥,៣%
ប្រេងម៉ាស៊ូត	-១៨,៩%	-៧,២%	រថយន្តសរុប (គ្រឿង)	-០,៦%	+៤១,៦%
ឧស្ម័ន	+៥៧,៤%	+១៧២៨,០%	ត្រាក់ទ័រនិងគោយន្ត(គ្រឿង)	-៣៨,៣%	-២៨%
អគ្គិសនីនាំចូល			ម៉ូតូ (គ្រឿង)		
ដែកសំណង់	+៣,៧%	+៥,៩%	អង្ករ	-៥១,៩%	-២១,៨%
ស៊ីម៉ង់ត៍	-៦,៧%	+៩,១%	ផ្លែឈើនិងបន្លែ	+៦,៦%	-២៩,៥%
គ្រឿងអេឡិចត្រូនិក			ជីនិងថ្នាំកសិកម្ម	+៨៥,៣%	+៧,៨%
			នាំចូលក្នុងក្របខណ្ឌច្បាប់វិនិយោគ	+៨,៥%	-៩,៩%

➔ ការនាំចេញ ខែមេសាឆ្នាំ២០១៥ មានចំនួន២៥៥៩,១ពាន់លានរៀល ស្មើនឹង៦៣៩,៨លានដុល្លារ ស.រ.អា. (៦៣,៧% នៃការនាំចូល) ថយចុះ៤,៨% ធៀបនឹងខែមុនប៉ុន្តែកើនឡើង២៨% ធៀបនឹងខែដូចគ្នាឆ្នាំមុន។

កិច្ចប្រជុំស្ថានភាពសេដ្ឋកិច្ច សង្គមកិច្ច និងរហូតម័

របស់ក្រុមប្រឹក្សាសេដ្ឋកិច្ច សង្គមកិច្ច និងរហូតម័

តារាង៥.២.បម្រែបម្រួលនៃការនាំចេញមុខទំនិញមួយចំនួន

ទំនិញ	%រៀបរយនឹងខែមុន	%រៀបរយនឹងខែដូចគ្នាឆ្នាំមុន	ទំនិញ	%រៀបរយនឹងខែមុន	%រៀបរយនឹងខែដូចគ្នាឆ្នាំមុន
ផលិតផលឈើកែច្នៃ	-៩១,៩%	-៩៥,៦%	ផលិតផលនេសាទ	+២៨៦,៣%	+១៥៣,៧%
វាយនភណ្ឌនិងស្បែកជើង	-០,៥%	+២២,៨%	កៅស៊ូ	-១៥%	+៨៧,៦%
អង្ករ	-៣៧%	+៥៨,៧%			

→ ក្នុងខែមេសានេះជញ្ជីងពាណិជ្ជកម្មមានឱនភាពចំនួន ១៤៥៦ពាន់លានរៀលស្មើនឹង៣៦៤លានដុល្លារ ស.រ.អា.។

៦) បម្រែបម្រួលគួរឱ្យចាប់អារម្មណ៍

ក្នុងខែមេសាឆ្នាំ២០១៥នេះ សូចនាករសេដ្ឋកិច្ច សង្គមកិច្ច នៃព្រះរាជាណាចក្រកម្ពុជាបង្ហាញបម្រែបម្រួលគួរឱ្យចាប់អារម្មណ៍ដូចក្នុងតារាងខាងក្រោម។

តារាង៦.១. បម្រែបម្រួលគួរឱ្យចាប់អារម្មណ៍ នៃសូចនាករមួយចំនួន

ល.រ	សូចនាករ	រៀបរយនឹងខែមុន	រៀបរយនឹងខែដូចគ្នាឆ្នាំមុន	កំណត់សម្គាល់
១	ចំណាយថវិកាជាតិ	-៥១,៨%	-៥៣,៤%	គិតជាមធ្យមប្រចាំខែអនុវត្តបាន ៣៨%នៃផែនការ
២	ចំណូលមិនមែនសារពើពន្ធ	-៤២,៦%	-៤៨,៣%	គិតជាមធ្យមប្រចាំខែអនុវត្តបាន ៤១%នៃផែនការ



៧) សេចក្តីសន្និដ្ឋាន

សុវត្ថិភាពមូលហេតុគឺជាបញ្ហាសំខាន់នៃកិច្ចពិភាក្សាក្នុងអង្គប្រជុំវិភាគស្ថានភាពសេដ្ឋកិច្ច សង្គមកិច្ច និងវប្បធម៌ កម្ពុជាសម្រាប់ខែមេសាឆ្នាំ ២០១៥។ នេះជាចំណាប់អារម្មណ៍បន្តពីការពិភាក្សាខែមីនាលើប្រធានបទ "ផលវិបាកនៃការ ប្រើសារធាតុគីមីពុលក្នុងមូលហេតុ"។

អង្គប្រជុំបានសង្កត់ធ្ងន់ថា "សុវត្ថិភាពមូលហេតុ" គឺជាបញ្ហាចំពោះមុខ ដែលតម្រូវឲ្យមានវិធានការដោះស្រាយ ប្រកបដោយប្រសិទ្ធភាព ពីព្រោះថាបញ្ហាសុវត្ថិភាពមូលហេតុបានបង្កឲ្យមានផលប៉ះពាល់យ៉ាងធ្ងន់ធ្ងរទៅលើសុខភាព និងអាយុជីវិតរបស់អ្នកប្រើប្រាស់ទូទាំងប្រទេស។ បច្ចុប្បន្ននេះ មូលហេតុទាំងមិនទាន់កែច្នៃ ទាំងកែច្នៃរួច នៅក្នុងស្រុក ក៏ដូចជាការនាំចូលពីបរទេសបានផ្ទុកទៅដោយសារធាតុដែលបង្កគ្រោះថ្នាក់ដល់សុខភាពជាច្រើនរួមមាន សារធាតុ សម្រាប់ថែរក្សាមូលហេតុនៅស្រស់ ការចាក់បញ្ចូលអ័រម៉ូន អង់ទីយ៉ូទិកនៅពេលផលិតជាដើម។ ជាងនេះទៅទៀត បញ្ហាអនាម័យមូលហេតុក៏ជាបញ្ហាកង្វល់គួរឲ្យយកចិត្តទុកដាក់។ បញ្ហាទាំងនេះទាមទារឲ្យមានការយកចិត្តទុកដាក់វិវឌ្ឍន៍វិធានការដើម្បីគ្រប់គ្រងត្រួតពិនិត្យគុណភាព និងអនាម័យនៃមូលហេតុទាំងនោះឲ្យបានម៉ត់ចត់ និងមានប្រសិទ្ធភាព ដើម្បីការពារសុខភាព និងអាយុជីវិតរបស់អ្នកប្រើប្រាស់ឲ្យបានផុតពីផលវិបាកដែលបង្កឡើងដោយភាពអសកម្មដូច បានលើកឡើងខាងលើ។ វិធានការទាំងនោះក៏ទាមទារឲ្យមានការចូលរួមពីគ្រប់ស្ថាប័នពាក់ព័ន្ធរហូតដល់ថ្នាក់រដ្ឋាភិបាល។ វិធានការទាំងនោះអាចជាការបង្កើតនូវយន្តការ ឬស្ថាប័នដែលទទួលខុសត្រូវក្នុងការគ្រប់គ្រងសុវត្ថិភាពមូលហេតុ ដែលបំពាក់ទៅដោយមន្ទីរពិសោធន៍ និងឧបករណ៍សម្រាប់ត្រួតពិនិត្យសុវត្ថិភាពមូលហេតុស្របទៅតាមស្តង់ដារអន្តរជាតិ។ ស្ថាប័នដែលទទួលខុសត្រូវសុវត្ថិភាពមូលហេតុត្រូវរៀបចំលិខិតបទដ្ឋានគតិយុត្តទាំងឡាយឲ្យបានគ្រប់គ្រាន់ និងដាក់ឲ្យអនុវត្តឲ្យមានប្រសិទ្ធភាព តាមរយៈការពង្រឹងសមត្ថភាព និងការបណ្តុះបណ្តាលដល់មន្ត្រីដែលពាក់ព័ន្ធ ដើម្បីឲ្យពួកគេបំពេញភារកិច្ចប្រកបដោយប្រសិទ្ធភាព។ បន្ថែមលើនេះកិច្ចសហការជាមួយអង្គការសុខភាពពិភពលោក ក៏ដូចជាអង្គការអន្តរជាតិពាក់ព័ន្ធផ្សេងៗទៀតក៏ជាប្រការមួយចាំបាច់ក្នុងការកសាងសមត្ថភាព និងការគ្រាំទ្រផ្នែកបច្ចេកទេសព្រមទាំងសំភារៈចាំបាច់សម្រាប់ធ្វើការត្រួតពិនិត្យសុវត្ថិភាពមូលហេតុ។

ស្ថាប័នទទួលបន្ទុកសុវត្ថិភាពមូលហេតុត្រូវមានសមត្ថភាព និងលទ្ធភាពគ្រប់គ្រាន់និងពេញលេញ ដើម្បីបំពេញភារកិច្ចរបស់ខ្លួនប្រកបដោយប្រសិទ្ធភាព រួមមានការបំពាក់នូវឧបករណ៍ពិសោធន៍ ការកំណត់ស្តង់ដារជាទូទៅស្តង់ដារអប្បបរមា និងលក្ខណៈវិនិច្ឆ័យនៃសុវត្ថិភាពមូលហេតុ។ ទន្ទឹមនឹងនេះការធ្វើអធិការកិច្ចជាប្រចាំលើដំណើរការផលិត គុណភាព និងកាលបរិច្ឆេទទំនិញលើទីផ្សារ រួមទាំងការស៊ើបអង្កេតអំពីប្រភពចំណីអាហារ គឺជាបញ្ហាសំខាន់ដែលស្ថាប័នទទួលបន្ទុកសុវត្ថិភាពមូលហេតុ ត្រូវទទួលខុសត្រូវបំពេញឲ្យបានម៉ត់ចត់។

ឯកឧត្តម ឃឹម ណុលឡា ទេសរដ្ឋមន្ត្រីទទួលបន្ទុកបេសកកម្មពិសេស និងជាប្រធានក្រុមប្រឹក្សាសេដ្ឋកិច្ច សង្គមកិច្ច និងវប្បធម៌ ចុះសួរសុខទុក្ខ និងនាំអំណោយចែកជូនប្រជាជនរងគ្រោះ ដោយសារខ្យល់កន្ត្រាក់ នៅស្រុកព្រែកប្បាស ខេត្តតាកែវ



កាលពីល្ងាចថ្ងៃទី២៥ខែឧសភាឆ្នាំ២០១៥ ឯកឧត្តម ឃឹម ណុលឡា ទេសរដ្ឋមន្ត្រីទទួលបន្ទុកបេសកកម្មពិសេស និងជាប្រធានក្រុមប្រឹក្សាសេដ្ឋកិច្ច សង្គមកិច្ច និងវប្បធម៌ បានចុះសួរសុខទុក្ខ និងនាំអំណោយមួយចំនួនចែកជូនដល់ប្រជាពលរដ្ឋ ២៥គ្រួសារ នៅក្នុងឃុំកំពង់រាប ស្រុកព្រែកប្បាស ខេត្តតាកែវ ដែលរងគ្រោះដោយសារខ្យល់កន្ត្រាក់ កំរាមបំផ្លាញផ្ទះសំបែងកាលពីថ្ងៃទី២៤ ខែឧសភា កន្លងទៅនេះ។

ដំណើរចុះសួរសុខទុក្ខ និងចែកអំណោយនេះ ក៏មានការអញ្ជើញចូលរួមពី លោកស្រី នូ សុវណ្ណនី អភិបាលរងខេត្តតាកែវ និងជាប្រធានសាខាកាកបាទក្រហមខេត្តតាកែវ ព្រមទាំងមានការចូលរួមពីក្រុមការងារថ្នាក់ជាតិចុះជួយស្រុកព្រែកប្បាស និងឃុំកំពង់រាប ប្រធានក្រុមប្រឹក្សា លោកអភិបាលស្រុកព្រែកប្បាស និងលោកមេឃុំកំពង់រាបផងដែរ។

លោកស្រី នូ សុវណ្ណនី ប្រធានសាខាកាកបាទក្រហមខេត្តតាកែវ បានបញ្ជាក់ថា បន្ទាប់ពីទទួលបានព័ត៌មានពីខ្យល់កន្ត្រាក់បំផ្លាញផ្ទះប្រជាជននៅស្រុកព្រែកប្បាសភ្លាម សម្តេចកិត្តិព្រឹទ្ធបណ្ឌិត ឃីន រ៉ានី ហ៊ុន សែន ប្រធានកាកបាទក្រហមកម្ពុជា បានណែនាំឲ្យកាកបាទក្រហមខេត្តតាកែវ រួមជាមួយ អាជ្ញាធរស្រុក-ឃុំ នាំយកអំណោយជាបឋមចែកជូនប្រជាជនរងគ្រោះ ដើម្បីរួមចំណែកជួយដោះស្រាយការលំបាកជាបន្ទាន់។



សកម្មភាពដទៃទៀតរបស់ក្រុមប្រឹក្សាសេដ្ឋកិច្ច សង្គមកិច្ច និងវប្បធម៌

លោកស្រី បន្ថែមទៀតថា កាយវិការនេះ ជាការយកចិត្តទុកដាក់ របស់កាកបាទក្រហមកម្ពុជា ចំពោះប្រជាជន ដែលជួបប្រទះការលំបាក និងនៅពេលជួបគ្រោះមហន្តរាយនានា ដូចជា គ្រោះមហន្តរាយធម្មជាតិ នាពេលនេះជាដើម។



ឯកឧត្តមទេសរដ្ឋមន្ត្រី **ឃឹម ណុលឡា** មានប្រសាសន៍ថា នៅពេលបានទទួលដំណឹងថា ប្រជាពលរដ្ឋរស់នៅក្នុងឃុំកំពង់រាប ស្រុកព្រែកប្បាស បានជួបគ្រោះមហន្តរាយដោយខ្យល់កន្ត្រាក់នោះភ្លាម ឯកឧត្តម ឧបនាយករដ្ឋមន្ត្រី **សុខ អាន** រដ្ឋមន្ត្រីទទួលបន្ទុកទីស្តីការគណៈរដ្ឋមន្ត្រី និងជាប្រធានក្រុមការងារថ្នាក់ជាតិចុះជួយខេត្តតាកែវ មានការព្រួយបារម្ភ និងយកចិត្ត

ទុកដាក់ចំពោះសុខុមាលភាពរបស់ប្រជាពលរដ្ឋជាខ្លាំង ដោយបានណែនាំឲ្យរូបលោកផ្ទាល់ចុះសាកសួរសុខទុក្ខ និងស្តាប់សំណូមពររបស់ប្រជាពលរដ្ឋរងគ្រោះ ដើម្បីជម្រាបជូន ឯកឧត្តម ឧបនាយករដ្ឋមន្ត្រីវិញ។

ឯកឧត្តមទេសរដ្ឋមន្ត្រី **ឃឹម ណុលឡា** បានថ្លែងអំណរគុណចំពោះកាកបាទក្រហមខេត្តតាកែវ ដែលបាននាំយកអំណោយបឋមមកចែកជូនពលរដ្ឋរងគ្រោះ ដោយសារខ្យល់កន្ត្រាក់ និងកោតសរសើរចំពោះក្រុមការងារថ្នាក់ជាតិចុះជួយឃុំកំពង់រាប ក៏ដូចជាអាជ្ញាធរស្រុកព្រែកប្បាស និងឃុំកំពង់រាប ដែលបានចុះមកជាបន្ទាន់ ជួយដល់ប្រជាពលរដ្ឋរងគ្រោះ។ អំណោយបឋម ដែលកាកបាទក្រហមកម្ពុជាខេត្តតាកែវ បានចែកជូនដល់បងប្អូនរងគ្រោះទាំង ២៥គ្រួសារនោះ ក្នុងមួយគ្រួសារទទួលបាន៖ អង្ករ ២៥ គ.ក្រ, គង្កែប, មុង១, កន្ទួល១, សារុង១, ក្លាយ១, ថវិកា ៥ម៉ឺនរៀល សម្រាប់គ្រួសារដែលរលំផ្ទះទាំងស្រុង និង ២០ម៉ឺនរៀលសម្រាប់អ្នករងរបួស។

ដោយឡែកក្រុមការងារថ្នាក់ជាតិចុះជួយស្រុកព្រែកប្បាស ខេត្តតាកែវ បានឧបត្ថម្ភប្រជាពលរដ្ឋរងគ្រោះទាំង ២៥គ្រួសារ ដោយក្នុងមួយគ្រួសារទទួលបានថវិកាចំនួន ៥ម៉ឺនរៀល។ ព្រមជាមួយនោះ សហភាពសហព័ន្ធយុវជនកម្ពុជាស្រុកព្រែកប្បាស រួមនឹងអាជ្ញាធរស្រុក បានជួយរើផ្ទះដែលរលំ និងជួយជួសជុលសាងសង់ផ្ទះឡើងវិញផងដែរ។

បន្ទាប់ពីចែកអំណោយរួច ឯកឧត្តមទេសរដ្ឋមន្ត្រី **ឃឹម ណុលឡា** ព្រមទាំងមន្ត្រីរួមដំណើរបានអញ្ជើញទៅពិនិត្យមើលស្ថានភាពផ្ទះប្រជាពលរដ្ឋ ដែលជួលរលំដោយផ្ទាល់ផងដែរ។

សកម្មភាពដទៃទៀតរបស់ក្រុមប្រឹក្សាសេដ្ឋកិច្ច សង្គមកិច្ច និងវប្បធម៌

សកម្មភាពដទៃទៀតរបស់ឯកឧត្តម យឹម ណុលឡា

ទេសរដ្ឋមន្ត្រីទទួលបន្ទុកបេសកកម្មពិសេស ប្រធានក្រុមប្រឹក្សាសេដ្ឋកិច្ច សង្គមកិច្ច និងវប្បធម៌ ប្រចាំខែឧសភា ឆ្នាំ២០១៥

ល.រ	កាលបរិច្ឆេទ	សកម្មភាព
១	០៤/០៥/១៥ ម៉ោង០៨:៣០នាទី	ចូលរួមជាសមាជិក ក្នុងកិច្ចប្រជុំគណៈកម្មការជាតិសន្តិសុខអាកាសចរណ៍ស៊ីវិល ក្រោមអធិបតីភាពដ៏ខ្ពង់ខ្ពស់ ឯកឧត្តម បណ្ឌិតសភាចារ្យ សុខ ណេន ឧបនាយករដ្ឋមន្ត្រី រដ្ឋមន្ត្រីទទួលបន្ទុកទីស្តីការគណៈរដ្ឋមន្ត្រី នៅទីស្តីការគណៈរដ្ឋមន្ត្រី។
២	០៥/០៥/១៥ ម៉ោង០៧:៣០នាទី	ចូលរួមអបអរសាទរខួបទី១៥២ ទិវាពិភពលោកកាកបាទក្រហម អង្គចន្ទក្រហម ៨ ឧសភា ២០១៥ ក្រោមអធិបតីភាពដ៏ខ្ពង់ខ្ពស់ ឯកឧត្តម បណ្ឌិតសភាចារ្យ សុខ ណេន ឧបនាយករដ្ឋមន្ត្រី រដ្ឋមន្ត្រីទទួលបន្ទុកទីស្តីការគណៈរដ្ឋមន្ត្រី និងលោកជំទាវ នៅខេត្តតាកែវ។
៣	០៧/០៥/១៥ ម៉ោង១៥:០០នាទី	ដឹកនាំកិច្ចប្រជុំគណៈកម្មការតាមដាន និងត្រួតពិនិត្យលើការសាងសង់អាកាសយានដ្ឋានអន្តរជាតិ ជាមួយក្រុមហ៊ុន SCA នៅទីស្តីការគណៈរដ្ឋមន្ត្រី។
៤	១១/០៥/១៥ ម៉ោង០៧:៣០នាទី	ចូលរួមជាកិត្តិយស ក្នុងពិធីប្រគល់សញ្ញាបត្រ ថ្នាក់បរិញ្ញាបត្ររង បរិញ្ញាបត្រ និងបរិញ្ញាបត្រជាន់ខ្ពស់ ជូនដល់និសិ្សសាកលវិទ្យាល័យ អាស៊ី អឺរ៉ុប ក្រោមអធិបតីភាពដ៏ខ្ពង់ខ្ពស់ សម្តេចអគ្គមហាសេនាបតីតេជោ ហ៊ុន សែន នាយករដ្ឋមន្ត្រី នៃព្រះរាជាណាចក្រកម្ពុជា និងសម្តេចកិត្តិព្រឹទ្ធបណ្ឌិត នៅវិទ្យាស្ថានជាតិអប់រំ។
៥	១២/០៥/១៥ ម៉ោង០៩:៣០នាទី	ចូលរួមជាកិត្តិយស ក្នុងពិធីទទួលបដិមាហានុមាន (Hanuman) ពីសារមន្ទីរ Cleveland របស់សហរដ្ឋអាមេរិក ក្រោមអធិបតីភាពដ៏ខ្ពង់ខ្ពស់ ឯកឧត្តម បណ្ឌិតសភាចារ្យ សុខ ណេន ឧបនាយករដ្ឋមន្ត្រី រដ្ឋមន្ត្រីទទួលបន្ទុកទីស្តីការគណៈរដ្ឋមន្ត្រី នៅទីស្តីការគណៈរដ្ឋមន្ត្រី។
៦	១៣/០៥/១៥ ម៉ោង០៧:៣០នាទី	ចូលរួមជាកិត្តិយស ក្នុងពិធីសម្តែងដាក់ឲ្យប្រើប្រាស់ជាផ្លូវការមជ្ឈមណ្ឌលចក្ខុវិស័យ មិត្តភាពកម្ពុជា-កូរ៉េ នៃមន្ទីរពេទ្យព្រះអង្គឌួង ក្រោមអធិបតីភាពដ៏ខ្ពង់ខ្ពស់ សម្តេចអគ្គមហាសេនាបតីតេជោ ហ៊ុន សែន នាយករដ្ឋមន្ត្រី នៃព្រះរាជាណាចក្រកម្ពុជា និងសម្តេចកិត្តិព្រឹទ្ធបណ្ឌិត នៅមន្ទីរពេទ្យព្រះអង្គឌួង។
៧	១៨/០៥/១៥ ម៉ោង០៨:០០នាទី	ចូលរួមក្នុងពិធីសំណេះសំណាលជាមួយប្រតិភូកីឡាកម្ពុជា ចំនួន២៨៥រូប ដែលបានចូលរួមប្រកួតកីឡាស៊ីហ្គេម លើកទី២៨ នៅស៊ីហ្គេម ក្រោមអធិបតីភាពដ៏ខ្ពង់ខ្ពស់ សម្តេចអគ្គមហាសេនាបតីតេជោ ហ៊ុន សែន នាយករដ្ឋមន្ត្រី នៃព្រះរាជាណាចក្រកម្ពុជា នៅទីស្តីការនាយករដ្ឋមន្ត្រី។

សកម្មភាពដទៃទៀតរបស់ក្រុមប្រឹក្សាសេដ្ឋកិច្ច សង្គមកិច្ច និងវប្បធម៌

សកម្មភាពដទៃទៀតរបស់ឯកឧត្តម យ៉ែម ណុលឡា ទេសរដ្ឋមន្ត្រីទទួលបន្ទុកបេសកកម្មពិសេស ប្រធានក្រុមប្រឹក្សាសេដ្ឋកិច្ច សង្គមកិច្ច និងវប្បធម៌ ប្រចាំខែឧសភា ឆ្នាំ២០១៥ (តបប់)

ល.រ	កាលបរិច្ឆេទ	សកម្មភាព
៨	២០/០៥/១៥ ម៉ោង១៥:៣០នាទី	ដឹកនាំអង្គប្រជុំ ដើម្បីពិនិត្យ និងពិភាក្សាលើ៖ ១-សេចក្តីព្រាងអនុក្រឹត្យស្តីពីលក្ខខណ្ឌ និងនីតិវិធីនៃការស្នើសុំអាជ្ញាប័ណ្ណប្រកប អាជីវកម្មលើវិស័យហេដ្ឋារចនាសម្ព័ន្ធផ្លូវថ្នល់ ការថែទាំផ្លូវថ្នល់ និងការបើកមន្ទីរ ពិសោធន៍វិស័យផ្លូវថ្នល់។ ២-សេចក្តីព្រាងរបាយការណ៍ស្វ័យវាយតម្លៃ ស្តីពីការត្រួតពិនិត្យឡើងវិញ នៃការ អនុវត្តអនុសញ្ញាអង្គការសហប្រជាជាតិប្រឆាំងអំពើពុករលួយ (អ៊ិនកាក់ ឬ UNCAC) នៅកម្ពុជា។ ៣-បញ្ហាផ្សេងៗ។ ដើម្បីត្រៀមប្រជុំពេញអង្គគណៈរដ្ឋមន្ត្រី នៅទីស្តីការគណៈរដ្ឋមន្ត្រី ។
៩	២១/០៥/១៥ ម៉ោង០៩:០០នាទី	ជួបប្រជុំពិភាក្សាការងារជាមួយឯកឧត្តម សយ សុខាន់ និងតំណាងក្រុមហ៊ុន Green Gold នៅបន្ទប់ឯកឧត្តមប្រធាន (ECOSOCC) នៃទីស្តីការគណៈរដ្ឋមន្ត្រី។
១០	២១/០៥/១៥ ម៉ោង១៥:៣០នាទី	ដឹកនាំកិច្ចប្រជុំគណៈកម្មការតាមដាន និងត្រួតពិនិត្យលើការសាងសង់អាកាសយាន ដ្ឋានអន្តរជាតិ ប្រចាំខែមេសា ឆ្នាំ២០១៥ នៅទីស្តីការគណៈរដ្ឋមន្ត្រី។
១១	២៥/០៥/១៥ ម៉ោង០៩:៣០នាទី	ជួបប្រជុំពិភាក្សាការងារជាមួយឯកឧត្តម យ៉ែម សុផាណា និងលោក លី រស្មី នៅបន្ទប់ឯកឧត្តមប្រធាន (ECOSOCC) នៃទីស្តីការគណៈរដ្ឋមន្ត្រី។
១២	២៦/០៥/១៥ ម៉ោង០៩:៣០នាទី	ចុះពិនិត្យការដ្ឋានសាងសង់អាកាសយានដ្ឋានអន្តរជាតិភ្នំពេញ នៅព្រលានយន្តហោះ អន្តរជាតិភ្នំពេញ។
១៣	២៦/០៥/១៥ ម៉ោង១៥:៣០នាទី	ជួបប្រជុំពិភាក្សាការងារជាមួយផ្នែកគណនេយ្យ ECOSOCC នៅបន្ទប់ឯកឧត្តមប្រធាន (ECOSOCC) នៃទីស្តីការគណៈរដ្ឋមន្ត្រី។
១៤	២៧/០៥/១៥ ម៉ោង១៧:០០នាទី	ចូលរួមជាមួយឯកឧត្តម បណ្ឌិតសភាចារ្យ សុខ រេន ឧបនាយករដ្ឋមន្ត្រី រដ្ឋមន្ត្រី ទទួលបន្ទុកទីស្តីការគណៈរដ្ឋមន្ត្រី ក្នុងការអនុញ្ញាតឲ្យ ឯកឧត្តម Hong Ki Chol ឯកអគ្គរដ្ឋទូតនៃសាធារណរដ្ឋប្រជាមានិតប្រជាធិបតេយ្យកូរ៉េ ចូលជួបពិភាក្សាការងារ នៅទីស្តីការគណៈរដ្ឋមន្ត្រី។
១៥	២៨/០៥/១៥ ម៉ោង០៨:៣០នាទី	ដឹកនាំកិច្ចប្រជុំក្រុមប្រឹក្សាសេដ្ឋកិច្ច សង្គមកិច្ច និងវប្បធម៌ ដើម្បីប្រជុំស្តីពីការវិភាគ ស្ថានភាពសេដ្ឋកិច្ច សង្គមកិច្ច និងវប្បធម៌ ប្រចាំខែមេសាឆ្នាំ២០១៥ នៅទីស្តីការ គណៈរដ្ឋមន្ត្រី។
១៦	២៩/០៥/១៥ ម៉ោង១៥:៣០នាទី	ដឹកនាំកិច្ចប្រជុំគណៈប្រតិបត្តិនៃក្រុមប្រឹក្សាសេដ្ឋកិច្ច សង្គមកិច្ច និងវប្បធម៌ និង ឯកឧត្តម ហ្សង់ ម៉ូរ៉ែន នៅទីស្តីការគណៈរដ្ឋមន្ត្រី។

សកម្មភាពដទៃទៀតរបស់ក្រុមប្រឹក្សាសេដ្ឋកិច្ច សង្គមកិច្ច និងហិរញ្ញវត្ថុ



រូបភាពក្នុងកិច្ចប្រជុំលើសេចក្តីព្រាងអនុក្រឹត្យស្តីពីការប្រែក្លាយសាលាជាតិកសិកម្មព្រែកលៀម
ទៅជាសាកលវិទ្យាល័យជាតិព្រែកលៀម



ព្រឹត្តិបត្រព័ត៌មាន



ក្រុមប្រឹក្សាសេដ្ឋកិច្ច សង្គមកិច្ច និងវប្បធម៌

ទូរស័ព្ទលេខ: ០២៣ ២១១ ៩៤៣ ០១៦ ៣០៧ ៣៣០

ទូរសារលេខ: ០២៣ ២១១ ៩៤៣

E-mail: veasna@live.in