



ព្រះរាជាណាចក្រកម្ពុជា
ជាតិ សាសនា ព្រះមហាក្សត្រ

ទិស្តីការគណៈរដ្ឋមន្ត្រី

ឆ្នាំទី ០៨ លេខ ១២

ព្រឹត្តិបត្រព័ត៌មាន

ក្រុមប្រឹក្សាសេដ្ឋកិច្ច សង្គមកិច្ច និងវប្បធម៌

សកម្មភាព

ការងារ

Work
Activities



ក

គ

Work Activities

ឃ

ប្រចាំខែ ឆ្នាំ២០១៥



មាតិកាអត្ថបទ

កិច្ចប្រជុំជំនាញបច្ចេកទេស រោងក្រុមប្រឹក្សាសេដ្ឋកិច្ច សង្គមកិច្ច និងវប្បធម៌ ក្រុមប្រឹក្សាអ្នកច្បាប់ និងតំណាងអគ្គលេខាធិការរដ្ឋាភិបាល

ល.រ	ឈ្មោះអត្ថបទ	លេខទំព័រ
១-	សេចក្តីព្រាងព្រះរាជក្រឹត្យស្តីពីការរៀបចំ និងការប្រព្រឹត្តទៅរបស់គណៈកម្មាធិការជាតិ គ្រប់គ្រងគ្រោះមហន្តរាយ	១
២-	ស្ថានភាពសេដ្ឋកិច្ច សង្គមកិច្ច និងវប្បធម៌កម្ពុជាប្រចាំខែវិច្ឆិកា ឆ្នាំ២០១៥	៣
៣-	សកម្មភាពដទៃទៀតរបស់ក្រុមប្រឹក្សាសេដ្ឋកិច្ច សង្គមកិច្ច និងវប្បធម៌	១១



សេចក្តីព្រាងព្រះរាជក្រឹត្យស្តីពី

ការរៀបចំ និងការប្រព្រឹត្តទៅរបស់ គណៈកម្មាធិការជាតិគ្រប់គ្រងគ្រោះមហន្តរាយ

កាលពីថ្ងៃទី០៤ ខែវិច្ឆិកា ឆ្នាំ២០១៥ នៅទីស្តីការគណៈរដ្ឋមន្ត្រីមានបើកអង្គប្រជុំជំនាញបច្ចេកទេស ក្រោមអធិបតីភាព ឯកឧត្តម **ខុយ ឆៅ** អនុប្រធានក្រុមប្រឹក្សាសេដ្ឋកិច្ច សង្គមកិច្ច និងវប្បធម៌ (ECOSOCC) និង ឯកឧត្តម **សុភ ឆេង** សមាជិកក្រុមប្រឹក្សាអ្នកច្បាប់ ជាសហប្រធានអង្គប្រជុំ ដើម្បីពិនិត្យពិភាក្សាលើ សេចក្តីព្រាងព្រះរាជក្រឹត្យស្តីពីការរៀបចំ និងការប្រព្រឹត្តទៅរបស់គណៈកម្មាធិការជាតិគ្រប់គ្រងគ្រោះមហន្តរាយ ដោយមានការអញ្ជើញចូលរួមពីសំណាក់ សមាជិកនិងមន្ត្រីនៃក.ស.វ. សមាជិក និងមន្ត្រីនៃក្រុមប្រឹក្សាអ្នកច្បាប់ តំណាងទីស្តីការគណៈរដ្ឋមន្ត្រី តំណាងអគ្គលេខាធិការរាជរដ្ឋាភិបាល តំណាងខុទ្ទកាល័យ ឧបនាយករដ្ឋមន្ត្រី **សុខ អាន** មន្ត្រីជំនាញទីស្តីការគណៈរដ្ឋមន្ត្រី និងតំណាងគណៈកម្មាធិការជាតិគ្រប់គ្រងគ្រោះមហន្តរាយ។

គណៈកម្មាធិការជាតិគ្រប់គ្រងគ្រោះមហន្តរាយត្រូវបានបង្កើតឡើង ដំបូង តាមអនុក្រឹត្យលេខ៣៥ អនក្រ ចុះថ្ងៃទី២៧ ខែមិថុនា ឆ្នាំ១៩៩៥ ដែលមានសមាសភាពចំនួន ១៥ រូប ដឹកនាំដោយសហប្រធាន នាយករដ្ឋមន្ត្រីទី១ និងនាយករដ្ឋមន្ត្រីទី២។ នៅ ឆ្នាំ១៩៩៩ រាជរដ្ឋាភិបាលបានធ្វើការ



កែសម្រួលការរៀបចំ និងការប្រព្រឹត្តទៅរបស់គណៈកម្មាធិការជាតិគ្រប់គ្រងគ្រោះមហន្តរាយ តាមអនុក្រឹត្យ លេខ ៥៤ អនក្រ ចុះថ្ងៃទី១៤ ខែមិថុនា ឆ្នាំ១៩៩៩ ដែលមានសមាសភាព ១០ រូប ដឹកនាំដោយសម្តេច នាយករដ្ឋមន្ត្រី ជាប្រធាន។ ឆ្នាំ២០០០ កម្ពុជាកើតមានទឹកជំនន់ធំ ហើយរាជរដ្ឋាភិបាលកម្ពុជា បានបង្កើត អនុក្រឹត្យលេខ ៧៧ អនក្រ ចុះថ្ងៃទី១៤ ខែមិថុនា ឆ្នាំ១៩៩៩ ដែលមានសមាសភាពចំនួន ១០ រូប ដឹកនាំដោយសម្តេចនាយករដ្ឋមន្ត្រី ជាប្រធាន និងឥស្សរជនជាន់ខ្ពស់មួយរូប ជាអនុប្រធានទី១។

ឆ្នាំ២០០២ គណៈកម្មាធិការជាតិគ្រប់គ្រងគ្រោះមហន្តរាយ ត្រូវបានបង្កើតដោយព្រះរាជក្រឹត្យលេខ នស/រកត/០២០២/០៤០ ចុះថ្ងៃទី១៦ ខែកុម្ភៈ ឆ្នាំ២០០២ ដែលមានសមាសភាពចំនួន ១៧ រូប ដឹកនាំដោយ នាយករដ្ឋមន្ត្រី ជាប្រធាន និងឥស្សរជនជាន់ខ្ពស់មួយរូបជាអនុប្រធានទី១។

**កិច្ចប្រជុំជំនាញបច្ចេកទេស រវាងក្រុមប្រឹក្សាសេដ្ឋកិច្ច សង្គមកិច្ច និងវប្បធម៌
ក្រុមប្រឹក្សាអ្នកច្បាប់ និងតំណាងអគ្គលេខាធិការរាជរដ្ឋាភិបាល**

ឆ្នាំ២០០៤ ព្រះរាជក្រឹត្យលេខ នស/រកត/០២០២/០៤០ ត្រូវបានកែសម្រួលដោយព្រះរាជក្រឹត្យ
នស/រកត/០៨០៤/២៣៦ ចុះថ្ងៃទី៣១ ខែសីហា ឆ្នាំ២០០៤ ដែលមានសមាភាពចំនួន ២២ រូប ដឹកនាំដោយ
នាយករដ្ឋមន្ត្រី ជាប្រធាន និងឥស្សរជនជាន់ខ្ពស់មួយរូបជាអនុប្រធានទី១ ឥស្សរជនជាន់ខ្ពស់មួយរូប
ជាអនុប្រធានទី២ ហើយបានដំណើរការរហូតដល់បច្ចុប្បន្ន។

ដោយយោងតាមច្បាប់ស្តីពីការគ្រប់គ្រងគ្រោះមហន្តរាយ ត្រូវបានប្រកាសឱ្យប្រើប្រាស់ដោយព្រះរាជ
ក្រមលេខ នស/រកម/០៧១៥/០០៧ ចុះថ្ងៃទី១០ ខែកក្កដា ឆ្នាំ២០១៥ ក្នុងជំពូកទី២ យន្តការគ្រប់គ្រងគ្រោះ
មហន្តរាយ ដែលមានចែងក្នុងមាត្រា៦ ត្រូវបានបង្កើតគណៈកម្មាធិការជាតិគ្រប់គ្រងគ្រោះមហន្តរាយ ដែល
សរសេរអក្សរកាត់ថា គ.ជ.គ.ម. ជាសេនាធិការរាជរដ្ឋាភិបាល ដើម្បីដឹកនាំគ្រប់គ្រងគ្រោះមហន្តរាយ។
ការរៀបចំ និងការប្រព្រឹត្តទៅត្រូវកំណត់ដោយព្រះរាជក្រឹត្យ^(១)។

អង្គប្រជុំជាបន្តបន្ទាប់បានពិនិត្យពិភាក្សាលើសេចក្តីព្រាងឯកសារនេះ ហើយបានសម្រេចកែសម្រួល
ទម្រង់ ខ្លឹមសារ ពាក្យពេចន៍ និងឃ្លាប្រយោគផ្សេងទៀត ដើម្បីធ្វើឱ្យសេចក្តីព្រាងនេះកាន់តែល្អ។



(១) អត្ថបទនេះដកស្រង់ពីសេចក្តីព្រាងសេចក្តីថ្លែងហេតុរបស់សេចក្តីព្រាងព្រះរាជក្រឹត្យស្តីពីការរៀបចំ និងការប្រព្រឹត្តទៅរបស់
គណៈកម្មាធិការជាតិគ្រប់គ្រងគ្រោះមហន្តរាយ ។

ស្ថានភាពសេដ្ឋកិច្ច សង្គមកិច្ច និងវប្បធម៌កម្ពុជា

ប្រចាំខែវិច្ឆិកា ឆ្នាំ២០១៥*



របាយការណ៍ស្តីពីស្ថានភាពសេដ្ឋកិច្ច សង្គមកិច្ច និង វប្បធម៌កម្ពុជា ប្រចាំខែវិច្ឆិកា ឆ្នាំ២០១៥នេះ ជាលទ្ធផលនៃកិច្ចប្រជុំទូលាយក្រុមប្រឹក្សាសេដ្ឋកិច្ច សង្គមកិច្ច និងវប្បធម៌ (ECOSOCC) នៅថ្ងៃទី២៩ ខែធ្នូ ឆ្នាំ២០១៥ ក្រោមអធិបតីភាព ឯកឧត្តម **យ៉ែម ណុលឡា** ទេសរដ្ឋមន្ត្រីទទួលបន្ទុកបេសកកម្មពិសេស ប្រធានក្រុមប្រឹក្សាសេដ្ឋកិច្ច សង្គមកិច្ច និងវប្បធម៌ ដោយមានការអញ្ជើញចូលរួមពីអនុប្រធាន សមាជិក សមាជិកា អគ្គលេខាធិការ អគ្គលេខាធិការរង ក.ស.វ. និងតំណាងក្រសួង-ស្ថាប័នពាក់ព័ន្ធ។

១) ស្ថានភាពសន្ទស្សន៍ថ្លៃទំនិញប្រើប្រាស់ និងអត្រាប្តូរប្រាក់

➔ នាខែវិច្ឆិកាឆ្នាំ២០១៥នេះ សន្ទស្សន៍ថ្លៃទំនិញប្រើប្រាស់មានការ**ថយចុះ០,២%** ធៀបនឹងខែមុន ប៉ុន្តែ**កើនឡើង ១,៩%** ធៀបនឹងខែដូចគ្នាឆ្នាំមុន (រយៈពេល១២ខែ)។

តារាង១.១. បម្រែបម្រួលថ្លៃធៀបនឹងខែដូចគ្នាឆ្នាំមុនសម្រាប់ក្រុមទំនិញនិងមុខទំនិញមួយចំនួន

ក្រុមទំនិញ:		មុខទំនិញ:	
ភេសជ្ជៈមានជាតិស្រវឹងនិងថ្នាំជក់	+៧,១%	ត្រីស្រស់:	+១១,៣%
ភោជនីយដ្ឋាន:	+៦,៨%	សាច់គោស្រស់	+៥,១%
សំលៀកបំពាក់ និងស្បែកជើង:	+៥,២%	បន្លែ:	+៤,៨%
ម្ហូបអាហារ:	+៤,៤%	សាច់ជ្រូក:	+៣,៥%

តារាង១.២. បម្រែបម្រួលសន្ទស្សន៍ថ្លៃទំនិញប្រើប្រាស់ ២០១៣-២០១៥

ឆ្នាំ	ធៀបនឹងខែ	មករា	កុម្ភៈ	មីនា	មេសា	ឧសភា	មិថុនា	កក្កដា	សីហា	កញ្ញា	តុលា	វិច្ឆិកា	ធ្នូ ^P	ប្រចាំឆ្នាំ ^P
២០១៥	ដូចគ្នាឆ្នាំមុន	០,៤%	១,៦%	១,១%	១,៣%	១,០%	០,៧%	០,៨%	០,៨%	០,៩%	១,៣%	១,៩%	២,០%	១,១%
	មុន	-០,៤%	១,២%	០,១%	០,៧%	០,១%	០,២%	០,៦%	០,៣%	០,២%	០%	-០,២%	-០,៧%	
២០១៤	ដូចគ្នាឆ្នាំមុន	៤,៥%	៤,៣%	៥,០%	៤,៩%	៤,៦%	៤,៩%	៤,២%	៤,១%	៣,៦%	២,៩%	២,៤%	២,៥%	៤,០%
	មុន	០,២%	០	០,៥%	០,៥%	០,៣%	០,៥%	០,៤%	០,៣%	០,២%	-០,៤%	-០,៨%	០,៧%	
២០១៣	ដូចគ្នាឆ្នាំមុន	១,៨%	១,៧%	១,០%	១,០%	២,៨%	២,៩%	៤,០%	៣,៣%	៣,៩%	៤,២%	៤,១%	៤,៧%	៣,០%
	មុន	០,៣%	០,២%	-០,១%	០,៦%	០,៧%	០,២%	១%	០,៤%	០,៧%	០,២%	-០,៣%	០,៥%	

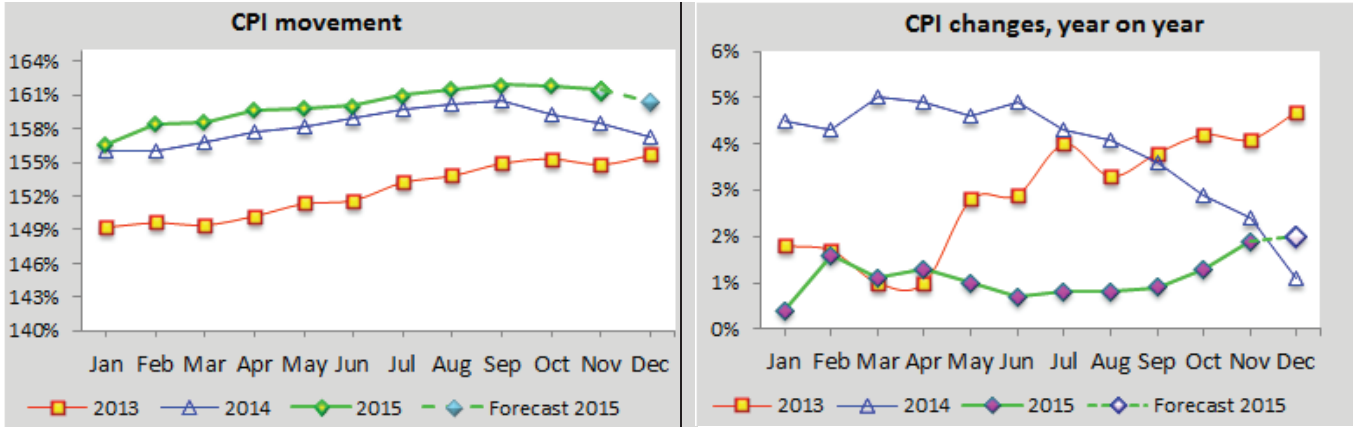
P: កូលេខខែ ធ្នូ និងប្រចាំឆ្នាំ២០១៥ ជាកូលេខព្យាករ (តាមវិធីសាស្ត្រ DECOMPOSITION)

* ការវិភាគជាសំណេរដកស្រង់ចេញពីទិន្នន័យសំខាន់ៗប៉ុណ្ណោះ មិនគ្របដណ្តប់កូលេខទាំងអស់ទេ (មើលតារាងភ្ជាប់មកជាមួយ)។
 * ដើម្បីមានសង្គតិភាពក្នុងការប្រើប្រាស់លេខខ្មែរ និងអន្តរជាតិ សញ្ញាក្រៀសនៅក្នុងអត្ថបទ តាងឲ្យទសភាគ។ ប៉ុន្តែក្នុងតារាងលេខ (Excel) សញ្ញាក្រៀសតាងឲ្យខ្លាំងពាន់ ឯសញ្ញាចុចជាទសភាគវិញ។

កិច្ចប្រជុំស្ថានភាពសេដ្ឋកិច្ច សង្គមកិច្ច និងវប្បធម៌

របស់ក្រុមប្រឹក្សាសេដ្ឋកិច្ច សង្គមកិច្ច និងវប្បធម៌

ក្រាហ្វ ១.១. ចលនានិងបម្រែបម្រួលសន្ទស្សន៍ថ្លៃទំនិញប្រើប្រាស់



តារាង ១.៣. អត្រាប្តូរប្រាក់

ប្រភេទ	វិច្ឆិកា២០១៥	តុលា២០១៥	វិច្ឆិកា២០១៤	ប្រភេទ	វិច្ឆិកា២០១៥	តុលា២០១៥	វិច្ឆិកា២០១៤
រ/ដុល្លារ	៤០៤៤រ/\$	៤០៦១រ/\$	៤០៦៣រ/\$	បាត/ដុល្លារ	៣៥,៨៩បាត/\$	៣៥,៥៩បាត/\$	៣២,៧៨បាត/\$
រ/បាត	១១៣រ/បាត	១១៤រ/បាត	១២៤រ/បាត	ដុង/ដុល្លារ	២២៤៧៥ដុង/\$	២២៣១៣ដុង/\$	២១៣៩០ដុង/\$
រ/ដុង	០,១៨០រ/ដុង	០,១៨២រ/ដុង	០,១៩០រ/ដុង				

២) ស្ថានភាពថវិកាជាតិ

➔ យោងតាមស្ថិតិរបស់រតនាគារជាតិអគ្គនាយកដ្ឋានគយនិងរដ្ឋាករ និងអគ្គនាយកដ្ឋានពន្ធដារក្នុងខែវិច្ឆិកាឆ្នាំ ២០១៥ ថវិកាជាតិមានស្ថានភាពដូចខាងក្រោម៖

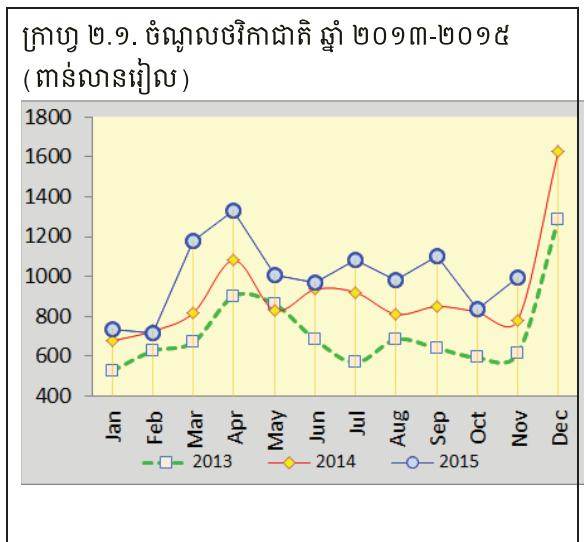
២.១. ចំណូលថវិកាជាតិ (តួលេខរតនាគារជាតិ)៖ អនុវត្តបាន ៩៩៤,២ ប៊ីលានរៀល (មធ្យមប្រចាំខែ ១០៤% នៃ ផែនការ)

ក្នុងនោះចំណូលចរន្ត ៩៦០ ប៊ីលានរៀល (មធ្យមប្រចាំខែ ១០០% នៃផែនការ) និងចំណូលមូលធន ៣៤,១ ពាន់លាន រៀល ។

➢ បើធៀបនឹងខែមុនចំណូលថវិកាជាតិកើនឡើង ១៩% និង កើនឡើង ២៧,៣% ធៀបនឹងខែដូចគ្នាឆ្នាំមុន។

➢ នៅក្នុងចំណូលចរន្ត៖

✓ ចំណូលសារពើពន្ធមានចំនួន ៨៥៦ ពាន់លានរៀល កើន ឡើង ១៥% ធៀបនឹងខែមុននិងកើនឡើង ២៦,៨% ធៀប នឹងខែដូចគ្នាឆ្នាំមុន ។



✓ ចំណូលមិនមែនសារពើពន្ធមានចំនួន ១០៤,១ ពាន់លានរៀលកើនឡើង ៣៧,៩% ធៀបនឹងខែមុននិងកើន ឡើង ៤,៣% ធៀបនឹងខែដូចគ្នាឆ្នាំមុន (តួលេខ រតនាគារជាតិ)។

តារាង២.១. មុខចំណូលមួយចំនួនក្នុងចំណូលសារពើពន្ធ និងចំណូលមិនមែនសារពើពន្ធ

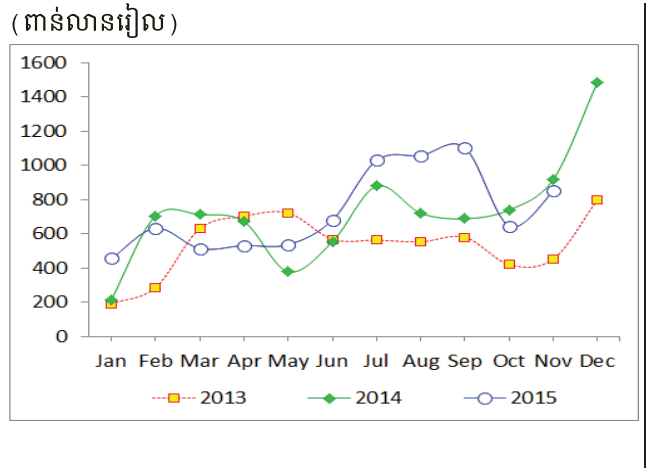
ចំណូលសារពើពន្ធ (ក្នុងរង្វង់ក្រចកៈបម្រែបម្រួលធៀបនឹងខែដូចគ្នាឆ្នាំមុន)		ចំណូលមិនមែនសារពើពន្ធ (តួលេខ រតនាគារជាតិ) (ក្នុងរង្វង់ក្រចកៈបម្រែបម្រួលធៀបនឹងខែដូចគ្នាឆ្នាំមុន)	
> ពន្ធ និងអាករគយ: +៤,៤%	(+១៥,៦%)	> នេសាទ: -៧៦,២%	(+១៨,៨%)
(តួលេខ អគ្គនាយកដ្ឋានគយនិងរដ្ឋាករ)		> រុក្ខាប្រមាញ់: +១១៩,៤%	(-៥៥,៦%)
> ចំណូលពន្ធដារ: -២,៥%	(+២៥,២%)	> សម្បទានរ៉ែ: -៥២,៤%	(-២៦,៥%)
(តួលេខ អគ្គនាយកដ្ឋានពន្ធដារ)		> អាកាសចរណ៍ស៊ីវិល: +៤៨០,៩%	(+២,៥%)
> កាស៊ីណូ : -២៧,៣%	(+១៧,៥%)	> ផលទុននៃសកម្មភាពទេសចរណ៍: កើនឡើង	កើនឡើង
> អាជ្ញាបណ្ណក្នុងស្រុក : -៨៩,៣%	(-៥៤,៤%)	> ប្រៃសណីយ៍ និងទូរគមនាគមន៍: +១៦២,៧%	+២០,៣%
> កម្រៃគ្រប់គ្រងនិងទិដ្ឋាការនាំចេញ :	(+១១,៩%)	> អាករស្ថានទូត: +១៧៨,៥%	(+៤១%)

២.២. ចំណាយថវិកាជាតិ : អនុវត្តបាន ៨៥០,១ ប៊ីលានរៀល (មធ្យមប្រចាំខែ ៥៨% នៃផែនការ) ក្នុងនោះ ចំណាយចរន្ត ចំនួន ៦២១,៨ ពាន់លានរៀល (មធ្យមប្រចាំខែ ៧៨% នៃផែនការ) និងចំណាយមូលធន ២២៨,៣ ប៊ីលានរៀល (តួលេខរតនាគារជាតិ) ។

> ចំណាយថវិកាជាតិ **កើនឡើង ៣១,៨%** ធៀបនឹងខែមុនប៉ុន្តែ **ថយចុះ ៧,៥%** ធៀបនឹងខែដូចគ្នាឆ្នាំមុន។ ក្នុងនោះចំណាយចរន្ត **កើនឡើង ១៩,៩%** ធៀបនឹងខែមុន ប៉ុន្តែ **ថយចុះ ២១,៩%** ធៀបនឹងខែដូចគ្នាឆ្នាំមុន។

២.៣. សមតុល្យថវិកាជាតិ : ថវិកាជាតិនាខែនេះមានអតិរេកចំនួន ១៤៤,១ ពាន់លានរៀល (តួលេខរតនាគារជាតិ) ។

ក្រាហ្វូ ២.២. ចំណាយថវិកាជាតិ ឆ្នាំ ២០១៣-២០១៥



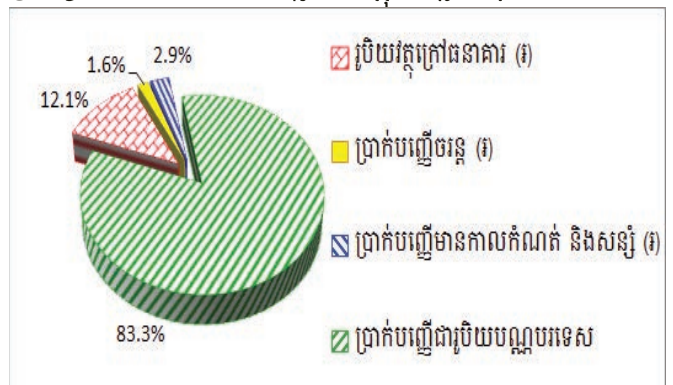
៣) ស្ថានភាពរូបិយវត្ថុនិងអត្រាការប្រាក់

➔ ស្ថានភាពរូបិយវត្ថុ ក្នុងខែវិច្ឆិកាឆ្នាំ២០១៥ មានលក្ខណៈដូចខាងក្រោម៖

> រូបិយវត្ថុ M₂ មានចំនួន ៤៧៥៤៨ ប៊ីលានរៀល **កើនឡើង ០,២%** ធៀបនឹងខែមុននិង **កើនឡើង ១៥,៨%** ធៀបនឹងខែដូចគ្នាឆ្នាំមុន។ ការកើនឡើងនៃ M₂ ជាមួយ បណ្តាលមកពីការកើនឡើងនៃរូបិយវត្ថុក្រៅធនាគារ ៣,៨% ប្រាក់បញ្ញើចរន្ត ៩,៤% និងប្រាក់បញ្ញើមានកាលកំណត់និងសន្សំ ៤,៦% ។

> នាខែនេះ ប្រាក់រៀលសរុបនៅក្នុងនិងក្រៅធនាគារមានចំនួន ១៦,៧% និងប្រាក់បញ្ញើជាមួយបណ្តាមានចំនួន ៨៣,៣% នៃរូបិយវត្ថុ M₂ ។

ក្រាហ្វូ ៣.១. សមាសធាតុរូបិយវត្ថុខែវិច្ឆិកាឆ្នាំ២០១៥



កិច្ចប្រជុំស្ថានភាពសេដ្ឋកិច្ច សង្គមកិច្ច និងវប្បធម៌

របស់ក្រុមប្រឹក្សាសេដ្ឋកិច្ច សង្គមកិច្ច និងវប្បធម៌

តារាង៣.១. សមាមាត្រចំនួនប្រាក់រៀល នៅក្នុងរូបិយវត្ថុ M₂ ឆ្នាំ២០១៥

ប្រាក់រៀលសរុបនៅ	មករា	កុម្មុៈ	មីនា	មេសា	ឧសភា	មិថុនា	កក្កដា	សីហា	កញ្ញា	តុលា	វិច្ឆិកា	ធ្នូ
ក្នុងនិងក្រៅធនាគារ	១៧,៩%	១៨%	១៧,៦%	១៧,១%	១៦,៥%	១៦,១%	១៦,៦%	១៦,៤%	១៦,៥%	១៦,០%	១៦,៧%	
ប្រាក់រៀលក្រៅធនាគារ	១៣,៦%	១៣,៧%	១៣,៥%	១៣,៣%	១២,៦%	១២,២%	១២,៤%	១២,២%	១៣,៤%	១១,៧%	១២,១%	

- ទុនបម្រុងជាប្រាក់រៀលសរុបរបស់ឧស្សាហកម្មមានចំនួន ៤៧៦៦លានដុល្លារ កើនឡើង ០,៥% ធៀបនឹងខែមុន និងកើនឡើង ១២,៤% ធៀបនឹងខែដូចគ្នាឆ្នាំមុន។
- ប្រាក់បញ្ញើរបស់ធនាគារពាណិជ្ជនៅធនាគារជាតិ ក្នុងខែនេះមានចំនួន ១៤៧២៥ពាន់លានរៀល ថយចុះ ០,៣% ធៀបនឹងខែមុន ប៉ុន្តែកើនឡើង ១៩,៥% ធៀបនឹងខែដូចគ្នាឆ្នាំមុន។

តារាង៣.២. ការផ្តល់ឥណទាននិងអត្រាការប្រាក់ប្រចាំឆ្នាំ

ផ្តល់ដោយ	វិច្ឆិកា២០១៥	តុលា២០១៥	វិច្ឆិកា២០១៤
ឥណទានផ្តល់ដោយធនាគារពាណិជ្ជ (ពាន់លានរៀល) ក្នុងនោះ ជា រៀល	៤៧៣១០	៤៦៦៣២	៣៧៦២៧ ៤៤១
ឥណទានផ្តល់ដោយគ្រឹះស្ថានមីក្រូហិរញ្ញវត្ថុ (ពាន់លានរៀល)	—	—	៧៩៩៤
អត្រាការប្រាក់បញ្ញើជា រៀលនៅធនាគារពាណិជ្ជ	៦,៦៦%	៦,៦២%	៥,៩០%
អត្រាការប្រាក់កម្ចីជា រៀលនៅធនាគារពាណិជ្ជ	១៦,២៣%	១៦,១៩%	១៦,២០%
អត្រាការប្រាក់បញ្ញើជាដុល្លារនៅធនាគារពាណិជ្ជ	៤,៤៥%	៤,៤៤%	៤,២០%
អត្រាការប្រាក់កម្ចីជាដុល្លារនៅធនាគារពាណិជ្ជ	១១,៥៩%	១១,៦១%	១១,៥០%



៤) ស្ថានភាព កសិកម្ម ឧស្សាហកម្ម សេវាកម្ម និងវប្បធម៌

→ ក្នុងខែវិច្ឆិកាឆ្នាំ២០១៥ ស្ថានភាពផលិតកម្មមានលក្ខណៈដូចខាងក្រោម៖

➢ កសិកម្ម:

✓ នេសាទសម្រេចបាន៧០,៣ពាន់តោន **កើនឡើង៦%**ធៀបនឹងខែមុន និង**កើនឡើង៣៣%**ធៀបនឹងខែដូចគ្នាឆ្នាំមុន។

➢ រ៉ែ និងថាមពល:

✓ អគ្គិសនីសរុបផ្គត់ផ្គង់ដោយអគ្គិសនីកម្ពុជាមានចំនួន ៥៣៦,២GWHមានការ**កើនឡើង ១៣%** ធៀបនឹងខែមុន ប៉ុន្តែ**កើនឡើង ២៦%** ធៀបនឹងខែដូចគ្នាឆ្នាំមុន ក្នុងនោះផ្គត់ផ្គង់ដោយរ៉ែអគ្គិសនីមានចំនួន ២០៣,៧ GWHមានការ**ថយចុះ ៤៧%** ធៀបនឹងខែមុន និង**ថយចុះ ៥%** ធៀបនឹងខែដូចគ្នាឆ្នាំមុន អគ្គិសនីផ្គត់ផ្គង់ដោយធុនថ្មមានចំនួន ២៣១,១GWHមានការ**កើនឡើង ៥១៨%** ធៀបនឹងខែមុន និងមានការ**កើនឡើង ១១៨%** ធៀបនឹងខែដូចគ្នាឆ្នាំមុន។

➢ ឧស្សាហកម្ម:

✓ ផលិតកម្មវាយនភណ្ឌនិងស្បែកជើងមានចំនួន៥៩២,៧លានដុល្លារមានការ**កើនឡើង៩%**ធៀបនឹងខែមុន និង**កើនឡើង២១%**ធៀបនឹងខែដូចគ្នាឆ្នាំមុន។

តារាង៤.១. ការចុះបញ្ជីរោងចក្រ និងឧស្សាហកម្មធុនតូច និងសិប្បកម្ម នៅក្រសួងឧស្សាហកម្ម

ប្រភេទ	ចំនួន—វិច្ឆិកា២០១៥	ចំនួន—តុលា២០១៥	ចំនួន—វិច្ឆិកា២០១៤
▪ រោងចក្រថ្មីដែលបានចុះបញ្ជី	៦	៧	៩
▪ ចំនួនរោងចក្រសរុបដែលមានក្នុងបញ្ជី	១៤៣៥	១៤២៩	១២៧៤
▪ ឧស្សាហកម្មធុនតូច និងសិប្បកម្ម (បើកថ្មី)			
▪ ឧស្សាហកម្មធុនតូច និងសិប្បកម្ម (បន្ត)			

➢ សំណង់ (ការអនុញ្ញាត):

✓ សំណង់អនុញ្ញាតឲ្យសាងសង់មានចំនួន ១៩២២,១ពាន់ម^២**កើនឡើង ៣១៩%** ធៀបនឹងខែមុននិង**កើនឡើង ៤៤៦%** ធៀបនឹងខែដូចគ្នាឆ្នាំមុន។ បើគិតជាសាច់ប្រាក់ស្មើនឹង៩៨៩,២លានដុល្លារ**កើនឡើង ៣៤៨%**ធៀបនឹងខែមុននិង**កើនឡើង ៧៨៦%** បើធៀបនឹងខែដូចគ្នាឆ្នាំមុន។ ក្នុងនោះប្រភេទសំណង់ចម្បងៗមាន៖

តារាង៤.២. សំណង់អនុញ្ញាតតាមប្រភេទផ្សេងៗ

ប្រភេទ	ពាន់ម ^២ —វិច្ឆិកា២០១៥	ពាន់ម ^២ —តុលា២០១៥	ពាន់ម ^២ —វិច្ឆិកា២០១៤
▪ លំនៅឋាន	៥៤២,៨	៣០៧,៤	២២៥
▪ ឧស្សាហកម្ម	៨៨០,១	១១២,៩	៦៦,៤
▪ ទេសចរណ៍	២៥,៩	១៤	២៩,៤
▪ ពាណិជ្ជកម្ម	៤៤៧,៣	២២,១	២៤,១
▪ ផ្សេងៗ	០	០	០
អនុញ្ញាតសរុប	១៩២២,១	៤៥៨,៧	៣៥២

✓ ដូច្នេះសំណង់អនុញ្ញាតដែលពេញនិយមនាខែនេះគឺឧស្សាហកម្ម ៤៥,៨% លំនៅឋាន២៨% និងពាណិជ្ជកម្ម ២៣%នៃផ្ទៃក្រឡាសរុប។

កិច្ចប្រជុំស្ថានភាពសេដ្ឋកិច្ច សង្គមកិច្ច និងវប្បធម៌

របស់ក្រុមប្រឹក្សាសេដ្ឋកិច្ច សង្គមកិច្ច និងវប្បធម៌

> ការងារ

តារាង៤.៣. ការស្វែងរកការងារនិងទទួលបានការងារ

ប្រភេទ	ឆ្នាំ—វិច្ឆិកា២០១៥	ឆ្នាំ—តុលា២០១៥	ឆ្នាំ—វិច្ឆិកា២០១៤
អ្នកចុះឈ្មោះស្វែងរកការងារ (ទីភ្នាក់ងារជាតិមុខរបរនិងការងារ)	៧០៨	៨៩០	៦២៤
អ្នកទទួលបានការងារតាមរយៈក្រសួងការងារ និងក្រុមហ៊ុន	៩៧៦៥	៤១៩៧	៤៥៦២
អ្នកទទួលបានការងារក្នុងប្រទេស	៨១៨០	២៧៥៤	៣០០០
អ្នកទទួលបានការងារក្រៅប្រទេស	១៥៨៥	១៤៤៣	១៥៦២

> វិនិយោគ

តារាង៤.៤. គម្រោងវិនិយោគអនុញ្ញាតដោយគ.វ.ក./ក.អ.ក. (ថ្មីនិងពង្រីក)

ប្រភេទ	វិច្ឆិកា២០១៥	តុលា២០១៥	វិច្ឆិកា២០១៤
អនុញ្ញាតសរុប (លានដុល្លារ)	២០១,៦	៣៤៦,១	១១៨,៧
វិនិយោគសិក្សានិងកសិឧស្សាហកម្ម	២៧,២	០	៨៣,៤
វិនិយោគឧស្សាហកម្ម (ក្នុងរង្វង់ក្រចកជាតិលេខនៃតំបន់សេដ្ឋកិច្ចពិសេស)	១៧៤,៤	២០៦,៦	៣៥,៤
វិនិយោគទេសចរណ៍	០	៣៨	០
វិនិយោគហេដ្ឋារចនាសម្ព័ន្ធនិងផ្សេងៗ	០	១០១,៤	០
ចំនួនគម្រោង ថ្មីនិងពង្រីក (ចំនួន)	១៧	២១	១០
បង្កើតការងារ (ពាន់នាក់)	៧,២	២៨,២	៤,៩

> សេវាកម្ម

តារាង៤.៥. ការចុះបញ្ជីនិងលុបចេញពីបញ្ជី នៅក្រសួងពាណិជ្ជកម្ម

ប្រភេទ	ចំនួន—វិច្ឆិកា២០១៥	ចំនួន—តុលា២០១៥	ចំនួន—វិច្ឆិកា២០១៤
ក្រុមហ៊ុនដែលបានចុះបញ្ជីពាណិជ្ជកម្ម	២៧៨	៣២៧	២២១
ក្រុមហ៊ុនត្រូវបានលុបចេញពីបញ្ជីពាណិជ្ជកម្ម	៦	៣	៣
ក្រុមហ៊ុនដែលបានចុះបញ្ជីបង់ពន្ធដារតាមរបបពិត		១៤៩	៧៦

> ទំនិញឆ្លងកាត់កំពង់ផែ (សរុប៥កំពង់ផែ) មានចំនួន៧១១,៩ពាន់តោនកើនឡើង៧%ធៀបនឹងខែមុននិងកើនឡើង១៤%ធៀបនឹងខែដូចគ្នាឆ្នាំមុនក្នុងនោះ៖

តារាង៤.៦. ទំនិញឆ្លងកាត់កំពង់ផែផ្សេងៗ (ក្នុងរង្វង់ក្រចកៈ បម្រែបម្រួលធៀបនឹងខែដូចគ្នាឆ្នាំមុន)

▪ កំពង់ផែភ្នំពេញ: +៤% (+៣៨%)	▪ កំពង់ផែស្រែអំបិល និងកោះកុង: +៧០% (+៨០%)
▪ កំពង់ផែកំពង់សោម: -២% (+៣%)	▪ កំពង់ផែឧកញ៉ាម៉ុង: +៣០% (-២%)

កិច្ចប្រជុំស្ថានភាពសេដ្ឋកិច្ច សង្គមកិច្ច និងវប្បធម៌

របស់ក្រុមប្រឹក្សាសេដ្ឋកិច្ច សង្គមកិច្ច និងវប្បធម៌

> ការធ្វើដំណើរតាមផ្លូវអាកាសនិងទេសចរណ៍

តារាង៤.៧. អ្នកដំណើរតាមផ្លូវអាកាសនិងទេសចរណ៍

ប្រភេទ	ចំនួន(ពាន់នាក់)	%Δ ធៀបនឹងខែមុន	%Δធៀបនឹងខែដូចគ្នាឆ្នាំមុន
ភ្ញៀវអន្តរជាតិចូលទស្សនាសារមន្ទីរជាតិ	១៩,៥	+១១៥%	-១៣%
អ្នកដំណើរតាមផ្លូវអាកាស (ក្នុងស្រុក)	៣៩,២	+១៦%	+១៨%
អ្នកដំណើរតាមផ្លូវអាកាស (អន្តរជាតិ)	៥២៤,១	+២០%	+៩%
ចំនួនទេសចរជាតិចេញក្រៅប្រទេស	១០៨,៩	-១០%	+២៦%
ចំនួនទេសចរអន្តរជាតិមកព្រះរាជាណាចក្រកម្ពុជា	៤៤៤,៦	+៩%	+៨%
✓ តាមផ្លូវអាកាស	២៣៤,៧	+២២%	+៨%
✓ តាមផ្លូវគោក និងទឹក	២១០	-៣%	+៨%

៥) ស្ថានភាពដំណើរការសេដ្ឋកិច្ច

➔ ពីប្រភពអគ្គនាយកដ្ឋានគយនិងរដ្ឋាករ ការនាំចូលនាខែវិច្ឆិកាមានចំនួន ៣៩៩៧,៦ប៊ីលានរៀល (ស្មើនឹង៩៩៩,៤លានដុល្លារ ស.រ.អា.) កើនឡើង៩,៦%ធៀបនឹងខែមុនប៉ុន្តែថយចុះ១,៧% ធៀបនឹងខែដូចគ្នាឆ្នាំមុន ក្នុងនោះ៖

តារាង៥.១. បម្រែបម្រួលនៃការនាំចូលមុខទំនិញមួយចំនួន

ទំនិញ	%Δធៀបនឹងខែមុន	%Δធៀបនឹងខែដូចគ្នាឆ្នាំមុន	ទំនិញ	%Δធៀបនឹងខែមុន	%Δធៀបនឹងខែដូចគ្នាឆ្នាំមុន
ប្រេងសាំង	-១៥%	-១៨%	រថយន្តសរុប (ព.ល.វ)	+១០,៧%	+១៣,៥%
ប្រេងម៉ាស៊ូត	+១៤,១%	+៣២,៤%	រថយន្តសរុប (គ្រឿង)	-០,២%	៣១,២%
ឧស្ម័ន	+១,៩%	+៦០%	ក្រាក់ទំនិញគោយន្ត (គ្រឿង)	+០,៩%	-៦០,២%
អគ្គិសនីនាំចូល	+១១១%	-២%	ម៉ូតូ (គ្រឿង)	+៦៣,២%	+១៧,៩%
ដែកសំណង់	-១,៦%	+៨០,៥%	អង្ករ	-៤៣,៥%	+៩៩,៦%
ស៊ីម៉ង់ត៍	+៧,៣%	-២៣,៩%	ផ្លែឈើនិងបន្លែ	+៥៥៥,៤%	+៨៣៨,៨%
គ្រឿងអេឡិចត្រូនិក	+៦៤,២%	+២៩៤,៤%	ជីនិងថ្នាំកសិកម្ម	-២៤,១%	+២៩,៧%
			នាំចូលក្នុងក្របខណ្ឌច្បាប់វិនិយោគ	+២៤,៣%	-៧,៣%

➔ ការនាំចេញ ខែវិច្ឆិកាឆ្នាំ២០១៥ មានចំនួន២៨៧២,១ពាន់លានរៀល ស្មើនឹង៧១៨លានដុល្លារ ស.រ.អា. (៧១,៨% នៃការនាំចូល) ថយចុះ៥,៥% ធៀបនឹងខែមុនប៉ុន្តែកើនឡើង៧,៤%ធៀបនឹងខែដូចគ្នាឆ្នាំមុន។

តារាង៥.២. បម្រែបម្រួលនៃការនាំចេញមុខទំនិញមួយចំនួន

ទំនិញ	%Δធៀបនឹងខែមុន	%Δធៀបនឹងខែដូចគ្នាឆ្នាំមុន	ទំនិញ	%Δធៀបនឹងខែមុន	%Δធៀបនឹងខែដូចគ្នាឆ្នាំមុន
ផលិតផលឈើកែច្នៃ			ផលិតផលនេសាទ	-៨៣%	-៩២,៥%
វាយនភណ្ឌនិងស្បែកជើង	-១០,១%	+១១,៩%	កៅស៊ូ	-១២,៣%	-១៩,៩%
អង្ករ	+១៩,៥%	+៥៧,៩%			

➔ ក្នុងខែវិច្ឆិកានេះ ជញ្ជីងពាណិជ្ជកម្មមានឱនភាពចំនួន ១១២៥,៥ពាន់លានរៀល ស្មើនឹង ២៨១,៣លានដុល្លារ ស.រ.អា. ។

៦) ការប្រែប្រួលគួរឲ្យចាប់អារម្មណ៍

ក្នុងខែវិច្ឆិកាឆ្នាំ២០១៥ នេះ សូចនាករសេដ្ឋកិច្ច សង្គមកិច្ច នៃព្រះរាជាណាចក្រកម្ពុជាបង្ហាញបម្រែបម្រួលគួរឲ្យចាប់អារម្មណ៍ដូចក្នុងតារាងខាងក្រោម។

តារាង៦.១. បម្រែបម្រួលគួរឲ្យចាប់អារម្មណ៍ នៃសូចនាករមួយចំនួន

ល.រ	សូចនាករ	ធៀបនឹងខែមុន	ធៀបនឹងខែដូចគ្នាឆ្នាំមុន	កំណត់សម្គាល់
១	ចំនួនរោងចក្រថ្មីដែលបានចុះបញ្ជីនៅក្រសួងឧស្សាហកម្ម	-១៤%	-៣៣%	—

៧) សេចក្តីសន្និដ្ឋាន

១) ក្នុងឆ្នាំ២០១៥នេះ ទំនិញប្រើប្រាស់មានការឡើងថ្លៃបន្តិចបន្តួច ជាមូលហេតុមកពីថ្លៃប្រេងឥន្ធនៈចុះទាប ប្រាក់ដុល្លារឡើងថ្លៃ និងស្ថេរភាពអត្រាប្តូរប្រាក់។ ក៏ប៉ុន្តែ មុខទំនិញមួយចំនួននៅតែមានសន្ទស្សន៍ថ្លៃខ្ពស់ដូចជា ត្រី បន្លែ និងផ្លែឈើ ដោយសារការផ្គត់ផ្គង់មិនឆ្លើយតបតម្រូវការ។

២) ឆ្នាំនេះកម្ពុជាទទួលបានកម្រិតទាប ការបម្រែបម្រួលអាកាសធាតុ ការថយចុះនៃព្រៃលិចទឹក ការចុះរាក់នៃទឹកបឹង-ទន្លេ និងការសាងសង់វារីអគ្គិសនីធ្វើឲ្យផលិតផលនេសាទថយចុះ ។ ដើម្បីឆ្លើយតបនឹងតម្រូវការប្រើប្រាស់ គួរបង្កើនវារីវប្បកម្មត្រីឲ្យបានទូលំទូលាយ និងសិក្សាប្រភេទត្រីផ្សេងៗដែលអាចអភិវឌ្ឍវារីវប្បកម្មបានជោគជ័យ។

៣) ទាក់ទងនឹងថាមពលក្នុងរយៈពេលខ្លីទៅមុខ គួរមានថាមពលគ្រប់គ្រាន់និងតម្លៃសមរម្យ ពីប្រភពផ្សេងៗ។ ប៉ុន្តែសម្រាប់រយៈពេលវែងដើម្បីធានាថាថាមពលកម្ពុជាគួរជៀសវាងការពឹងផ្អែកលើថាមពលនាំចូលពីបរទេស ដោយធ្វើពិពិធកម្មផលិតកម្មថាមពល។

សកម្មភាពដទៃទៀតរបស់ក្រុមប្រឹក្សាសេដ្ឋកិច្ច សង្គមកិច្ច និងវប្បធម៌

សកម្មភាពដទៃទៀតរបស់ឯកឧត្តម យឹម ណុលឡា ទេសរដ្ឋមន្ត្រីទទួលបន្ទុកបេសកកម្មពិសេស ប្រធានក្រុមប្រឹក្សាសេដ្ឋកិច្ច សង្គមកិច្ច និងវប្បធម៌ ប្រចាំខែធ្នូ ឆ្នាំ២០១៥

ល.រ	កាលបរិច្ឆេទ	សកម្មភាព
១	០២/១២/១៥ ម៉ោង០៧:៣០នាទី	ចូលរួមជាកិច្ចិយស ក្នុងពិធីមិទ្ធិញ្ញាអបអរសាទរខួបអនុស្សាវរីយ៍លើកទី៣៧ ទិវាកំណើតរណសិរ្សសាមគ្គី ក្រោមអធិបតីភាពដ៏ខ្ពង់ខ្ពស់ សម្តេចអគ្គមហាពញាចក្រី ហេង សំរិទ ប្រធានរដ្ឋសភា និងជាប្រធានក្រុមប្រឹក្សាជាតិរណសិរ្សសាមគ្គី អភិវឌ្ឍន៍មាតុភូមិកម្ពុជា នៅវិទ្យាស្ថានជាតិអប់រំ។
២	០៣/១២/១៥ ម៉ោង០៨:៣០នាទី	ជាតំណាងដ៏ខ្ពង់ខ្ពស់របស់ឯកឧត្តម បណ្ឌិតសភាចារ្យ សុខ អាន ឧបនាយករដ្ឋមន្ត្រី រដ្ឋមន្ត្រីទទួលបន្ទុកទីស្តីការគណៈរដ្ឋមន្ត្រី ក្នុងពិធីក្រុងពាលីបើកសម្តេចសារមន្ទីរសព្វទស្សន៍អង្គរ នៅសារមន្ទីរសព្វ ទស្សន៍អង្គរ ខេត្តសៀមរាប។
៣	០៣/១២/១៥ ម៉ោង១៤:០០នាទី	ចូលរួមជាសមាជិក ក្នុងកិច្ចប្រជុំបច្ចេកទេសលើកទី២៥ និងកិច្ចប្រជុំពេញអង្គលើកទី២២ នៃគណៈកម្មាធិការ ICC-Angkor ក្រោមអធិបតីភាពដ៏ខ្ពង់ខ្ពស់ ឯកឧត្តមបណ្ឌិតសភាចារ្យ សុខ អាន ឧបនាយករដ្ឋមន្ត្រី រដ្ឋមន្ត្រីទទួលបន្ទុកទីស្តីការគណៈរដ្ឋមន្ត្រី នៅខេត្តសៀមរាប។
៤	០៤/១២/១៥ ម៉ោង០៨:៤៥ នាទី	ចូលរួមជាកិច្ចិយស ក្នុងពិធីប្រកាសផ្សព្វផ្សាយក្រុមប្រតិបត្តិអង្គរ ក្រោមអធិបតីភាពដ៏ខ្ពង់ខ្ពស់ ឯកឧត្តម បណ្ឌិតសភាចារ្យ សុខ អាន ឧបនាយករដ្ឋមន្ត្រី រដ្ឋមន្ត្រីទទួលបន្ទុកទីស្តីការគណៈរដ្ឋមន្ត្រី នៅខេត្តសៀមរាប។
៥	០៤/១២/១៥ ម៉ោង១៦:០០នាទី	ចូលរួមជាកិច្ចិយស ក្នុងពិធីសម្តេចសារមន្ទីរសព្វទស្សន៍អង្គរ ក្រោមអធិបតីភាពដ៏ខ្ពង់ខ្ពស់ ឯកឧត្តម បណ្ឌិតសភាចារ្យ សុខ អាន ឧបនាយករដ្ឋមន្ត្រី រដ្ឋមន្ត្រីទទួលបន្ទុកទីស្តីការគណៈរដ្ឋមន្ត្រី នៅសារមន្ទីរសព្វទស្សន៍អង្គរ ខេត្តសៀមរាប។
៦	០៧/១២/១៥ ម៉ោង០៧:៣០នាទី	ចូលរួមជាកិច្ចិយស ក្នុងពិធីអបអរសាទរ ទិវាជនពិការកម្ពុជាលើកទី១៧ និងទិវាជនពិការអន្តរជាតិលើកទី៣៣ ក្រោមប្រធានបទ “រួមគ្នាបង្កលក្ខណៈងាយស្រួលដល់ជនពិការ ដើម្បីបរិស្ថានគ្មានពិការភាព” ក្រោមអធិបតីភាព លោកជំទាវ ម៉ែន សំអេន ឧបនាយករដ្ឋមន្ត្រី រដ្ឋមន្ត្រីក្រសួងទំនាក់ទំនងជាមួយ រដ្ឋសភា ព្រឹទ្ធសភា និងអធិការកិច្ច ជាតំណាងដ៏ខ្ពង់ខ្ពស់ សម្តេចអគ្គមហាសេនាបតីតេជោ ហ៊ុន សែន នាយករដ្ឋមន្ត្រី នៃព្រះរាជាណាចក្រកម្ពុជា នៅវិទ្យាស្ថានជាតិអប់រំ។

សកម្មភាពដទៃទៀតរបស់ក្រុមប្រឹក្សាសេដ្ឋកិច្ច សង្គមកិច្ច និងវប្បធម៌

សកម្មភាពដទៃទៀតរបស់ក្រុមប្រឹក្សាសេដ្ឋកិច្ច សង្គមកិច្ច និងវប្បធម៌

ទេសរដ្ឋមន្ត្រីទទួលបន្ទុករបស់ក្រុមប្រឹក្សាសេដ្ឋកិច្ច សង្គមកិច្ច និងវប្បធម៌
និងវប្បធម៌ ប្រចាំខែធ្នូ ឆ្នាំ២០១៥ (ត)

ល.រ	កាលបរិច្ឆេទ	សកម្មភាព
៧	០៨/១២/១៥ ម៉ោង០៨:៣០នាទី	ដឹកនាំកិច្ចប្រជុំក្រុមប្រឹក្សាសេដ្ឋកិច្ច សង្គមកិច្ច និងវប្បធម៌ ដើម្បីប្រជុំស្តីពីការវិភាគស្ថានភាពសេដ្ឋកិច្ច សង្គមកិច្ច និងវប្បធម៌ប្រចាំខែតុលា ឆ្នាំ២០១៥ នៅទីស្តីការគណៈរដ្ឋមន្ត្រី។
៨	០៩/១២/១៥ ម៉ោង០៩:៣០នាទី	ដឹកនាំអង្គប្រជុំ ដើម្បីពិនិត្យ និងពិភាក្សាលើ៖ ១-សេចក្តីព្រាងអនុក្រឹត្យ ស្តីពីការដាក់ឱ្យអនុវត្តប្លង់គោលប្រើប្រាស់ដីរាជធានីភ្នំពេញ។ ២-សេចក្តីព្រាងរបាយការណ៍តាមដានលើសេចក្តីសង្កេតសន្និដ្ឋានអនុសាសន៍ទី១៥ និងទី២១ ចំណុច (ក) (ខ) និង(គ) របស់គណៈកម្មាធិការលុបបំបាត់រាល់ទម្រង់នៃការរើសអើងប្រឆាំងនឹងនារីភេទ (CEDAW) នៃអង្គការសហប្រជាជាតិ។ ៣-បញ្ហាផ្សេងៗ។ ដើម្បីត្រៀមប្រជុំពេញអង្គគណៈរដ្ឋមន្ត្រី នៅទីស្តីការគណៈរដ្ឋមន្ត្រី។
៩	១០/១២/១៥ ម៉ោង០៨:០០នាទី	ចូលរួមក្នុងពិធីផ្សព្វផ្សាយរបាយការណ៍ជាតិ នៃលទ្ធផលចុងក្រោយជំរឿនកសិកម្មឆ្នាំ២០១៣ ក្រោមអធិបតីភាពដ៏ខ្ពង់ខ្ពស់ សម្តេចអគ្គមហាសេនាបតីតេជោ ហ៊ុន សែន នាយករដ្ឋមន្ត្រី នៃព្រះរាជាណាចក្រកម្ពុជា នៅទីស្តីការនាយករដ្ឋមន្ត្រី។
១០	១១/១២/១៥ ម៉ោង០៨:៣០នាទី	ចូលរួមក្នុងអង្គប្រជុំពេញអង្គគណៈរដ្ឋមន្ត្រី ក្រោមអធិបតីភាពដ៏ខ្ពង់ខ្ពស់ សម្តេចអគ្គមហាសេនាបតីតេជោ ហ៊ុន សែន នាយករដ្ឋមន្ត្រី នៃព្រះរាជាណាចក្រកម្ពុជា ដើម្បីពិភាក្សាលើរបៀបវារៈដូចខាងក្រោម៖ ១-សេចក្តីព្រាងអនុក្រឹត្យ ស្តីពីការដាក់ឱ្យអនុវត្តប្លង់គោលប្រើប្រាស់ដីរាជធានីភ្នំពេញ។ ២-សេចក្តីព្រាងរបាយការណ៍តាមដានលើសេចក្តីសង្កេតសន្និដ្ឋានអនុសាសន៍ទី១៥ និងទី២១ ចំណុច (ក) (ខ) និង(គ) របស់គណៈកម្មាធិការលុបបំបាត់រាល់ទម្រង់នៃការរើសអើងប្រឆាំងនឹងនារីភេទ (CEDAW) នៃអង្គការសហប្រជាជាតិ។ ៣- បញ្ហាផ្សេងៗ។ នៅទីស្តីការនាយករដ្ឋមន្ត្រី។

សកម្មភាពដទៃទៀតរបស់ក្រុមប្រឹក្សាសេដ្ឋកិច្ច សង្គមកិច្ច និងវប្បធម៌

សកម្មភាពដទៃទៀតរបស់ឯកឧត្តម ឃឹម ណុលឡា ទេសរដ្ឋមន្ត្រី ទទួលបន្ទុកបេសកកម្មពិសេស ប្រធានក្រុមប្រឹក្សាសេដ្ឋកិច្ច សង្គមកិច្ច និងវប្បធម៌ ប្រចាំខែធ្នូ ឆ្នាំ២០១៥ (តបប)

ល.រ	កាលបរិច្ឆេទ	សកម្មភាព
១១	១១/១២/១៥ ម៉ោង១៦:០០នាទី	ជួបប្រជុំពិភាក្សាការងារជាមួយលោក Kimura និងលោក Yoshida នៅបន្ទប់ឯកឧត្តមប្រធាន (ECOSOCC) នៃទីស្តីការគណៈរដ្ឋមន្ត្រី។
១២	១៥/១២/១៥ ម៉ោង០៧:៣០នាទី	ចូលរួមជាភិក្ខិយស ក្នុងពិធីបិទវេទិកាជាតិស្តីពី ស្ត្រីជាថ្នាក់ដឹកនាំក្នុងវិស័យសាធារណៈ និងនយោបាយ ក្រោមអធិបតីភាពដ៏ខ្ពង់ខ្ពស់ សម្តេចអគ្គមហាសេនាបតីតេជោ ហ៊ុន សែន នាយករដ្ឋមន្ត្រី នៃព្រះរាជាណាចក្រកម្ពុជា នៅទីស្តីការនាយករដ្ឋមន្ត្រី។
១៣	១៦/១២/១៥ ម៉ោង០៨:០០នាទី	ចូលរួមជាភិក្ខិយស ក្នុងពិធីបើកកិច្ចប្រជុំថ្នាក់រដ្ឋមន្ត្រីអាស៊ានលើកទី៣ ស្តីពីការគ្រប់គ្រងគ្រោះមហន្តរាយ និងកិច្ចប្រជុំលើកទី៤ សន្និសីទនៃភាគី (COP) ក្រោមអធិបតីភាពដ៏ខ្ពង់ខ្ពស់ សម្តេចអគ្គមហាសេនាបតីតេជោ ហ៊ុន សែន នាយករដ្ឋមន្ត្រី នៃព្រះរាជាណាចក្រកម្ពុជា នៅសណ្ឋាគារកាំបូឌីយ៉ាណា។
១៤	១៧/១២/១៥ ម៉ោង១៥:៣០នាទី	ដឹកនាំកិច្ចប្រជុំគណៈកម្មការតាមដាន និងត្រួតពិនិត្យលើការសាងសង់អាកាសយានដ្ឋានអន្តរជាតិ ប្រចាំខែវិច្ឆិកា ឆ្នាំ២០១៥ នៅទីស្តីការគណៈរដ្ឋមន្ត្រី។
១៥	២២/១២/១៥ ម៉ោង០៩:៣០នាទី	ជួបប្រជុំជាមួយក្រុមហ៊ុន យូណាន ស្តីពីកម្មវិធីជំនួយបច្ចេកទេសដើម្បីថែទាំ និងជួសជុលអគារមិត្តភាព នៃទីស្តីការគណៈរដ្ឋមន្ត្រី នៅទីស្តីការគណៈរដ្ឋមន្ត្រី។
១៦	២៩/១២/១៥ ម៉ោង០៨:៣០នាទី	ដឹកនាំកិច្ចប្រជុំក្រុមប្រឹក្សាសេដ្ឋកិច្ច សង្គមកិច្ច និងវប្បធម៌ ដើម្បីប្រជុំស្តីពីការវិភាគស្ថានភាពសេដ្ឋកិច្ច សង្គមកិច្ច និងវប្បធម៌ប្រចាំខែវិច្ឆិកា ឆ្នាំ២០១៥ នៅទីស្តីការគណៈរដ្ឋមន្ត្រី។

សារមន្ទីរសព្វទស្សន៍អង្គរ ធ្វើពិធីក្រុងពាលី រៀបចំសម្ដោចនៅខេត្តសៀមរាប



ពិធីក្រុងពាលីបែបសាសនា ដើម្បីរៀបចំពិធីសម្ដោចដាក់ឲ្យដំណើរការជាផ្លូវការសារមន្ទីរសព្វទស្សន៍អង្គរ បានរៀបចំធ្វើនៅព្រឹកថ្ងៃទី០៣ ខែធ្នូ ឆ្នាំ២០១៥ ក្រោមអធិបតីភាពឯកឧត្តម **ឃឹម ណុលឡា** ទេសរដ្ឋមន្ត្រីទទួលបន្ទុកបេសកកម្មពិសេស ប្រធានក្រុមប្រឹក្សាសេដ្ឋកិច្ច សង្គមកិច្ច និងវប្បធម៌ (ECOSOCC) ព្រមទាំងថ្នាក់ដឹកនាំទីស្តីការគណៈរដ្ឋមន្ត្រី អាជ្ញាធរជាតិអប្សរា រាជបណ្ឌិត្យសភាកម្ពុជា និងមន្ត្រី បុគ្គលិក អាជ្ញាធរជាតិអប្សរាជាច្រើនរូបទៀត។

តាមការគ្រងទុក សារមន្ទីរសព្វទស្សន៍អង្គរនឹងត្រូវធ្វើពិធីសម្ដោចផ្លូវការនៅរសៀល ថ្ងៃទី០៤ ខែធ្នូ ឆ្នាំ២០១៥នេះ ក្រោមអធិបតីភាពដ៏ខ្ពង់ខ្ពស់របស់ឯកឧត្តមបណ្ឌិតសភាចារ្យ **សុខ អាន** ឧបនាយករដ្ឋមន្ត្រី រដ្ឋមន្ត្រីទទួលបន្ទុកទីស្តីការគណៈរដ្ឋមន្ត្រី តំណាងដ៏ខ្ពង់ខ្ពស់របស់សម្តេចអគ្គមហាសេនាបតីតេជោ **ហ៊ុន សែន** នាយករដ្ឋមន្ត្រីនៃព្រះរាជាណាចក្រកម្ពុជា។ សារមន្ទីរសព្វទស្សន៍អង្គរមានទីតាំងនៅខេត្តសៀមរាប ស្ថិតក្នុងបរិវេណបុរីវប្បធម៌ និងទេសចរណ៍អង្គរ។ សារមន្ទីរនេះ មានតាំងបង្ហាញនូវប្រវត្តិសាស្ត្រប្រាង្គ ប្រាសាទក្នុងឧទ្យានអង្គរ និងតំនូរវិចិត្រជាប្រភេទ 3D ដែលឆ្លុះបញ្ចាំងឲ្យឃើញពីទិដ្ឋភាពអាណាចក្រអង្គរ នាសម័យបុរាណ^(១)។

^(១)ប្រភពពីអាជ្ញាធរអប្សរា។

សកម្មភាពដទៃទៀតរបស់ក្រុមប្រឹក្សាសេដ្ឋកិច្ច សង្គមកិច្ច និងរបៀបរស់



រូបភាពក្នុងពិធីសម្ពោធជាតំរូវឱ្យដំណើរការជាផ្លូវការសារមន្ទីរសព្វទស្សន៍អង្គរ



ព្រឹត្តិបត្រព័ត៌មាន



ក្រុមប្រឹក្សាសេដ្ឋកិច្ច សង្គមកិច្ច និងវប្បធម៌

ទូរស័ព្ទលេខ: ០២៣ ២១១ ៩៤៣ ០១៦ ៣០៧ ៣៣០

ទូរសារលេខ: ០២៣ ២១១ ៩៤៣

E-mail: veasna@live.in