



ព្រះរាជាណាចក្រកម្ពុជា
ជាតិ សាសនា ព្រះមហាក្សត្រ

ទិស្តីការគណៈរដ្ឋមន្ត្រី

ឆ្នាំទី ០៨ លេខ ០៧

ព្រឹត្តិបត្រព័ត៌មាន

ក្រុមប្រឹក្សាសេដ្ឋកិច្ច សង្គមកិច្ច និងវប្បធម៌

សកម្មភាព

ការងារ

ក្រុមប្រឹក្សាសេដ្ឋកិច្ច សង្គមកិច្ច និងវប្បធម៌



ក

ស

វ

Work Activities

ប្រចាំខែកក្កដា ឆ្នាំ២០១៥



មាតិកាអត្ថបទ

កិច្ចប្រជុំជំនាញបច្ចេកទេស រោងក្រុមប្រឹក្សាសេដ្ឋកិច្ច សង្គមកិច្ច និងវប្បធម៌ ក្រុមប្រឹក្សាអ្នកច្បាប់ និងតំណាងអគ្គលេខាធិការរដ្ឋាភិបាល

ល.រ	ឈ្មោះអត្ថបទ	លេខទំព័រ
១-	សេចក្តីព្រាងឯកសារកម្មវិធីវិនិយោគសាធារណៈ ៣ឆ្នាំរំកិល ឆ្នាំ២០១៦-២០១៨	១
២-	កិច្ចប្រជុំត្រួតពិនិត្យចុងក្រោយ	៤
៣-	ស្ថានភាពសេដ្ឋកិច្ច សង្គមកិច្ច និងវប្បធម៌កម្ពុជាប្រចាំឆមាសទី១ ឆ្នាំ២០១៥	៦
៤-	សកម្មភាពដទៃទៀតរបស់ក្រុមប្រឹក្សាសេដ្ឋកិច្ច សង្គមកិច្ច និងវប្បធម៌	១៥



សេចក្តីព្រាងឯកសារ

កម្មវិធីវិនិយោគសាធារណៈ ៣ឆ្នាំរំកិល ឆ្នាំ២០១៦-២០១៨

កាលពីថ្ងៃទី៣០ ខែមិថុនា ឆ្នាំ២០១៥ នៅទីស្តីការគណៈរដ្ឋមន្ត្រីមានបើកអង្គប្រជុំជំនាញបច្ចេកទេស ក្រោមអធិបតីភាព លោកជំទាវ **តាល់ ណែនឌីម** អនុប្រធានក្រុមប្រឹក្សាសេដ្ឋកិច្ច សង្គមកិច្ច និងវប្បធម៌ (ECOSOCC) និង ឯកឧត្តម **ជិន សុខហាវ** សមាជិកក្រុមប្រឹក្សាអ្នកច្បាប់ ជាសហប្រធានអង្គប្រជុំ ដើម្បី ពិនិត្យពិភាក្សាលើសេចក្តីព្រាងឯកសារកម្មវិធីវិនិយោគសាធារណៈ ៣ឆ្នាំរំកិល ឆ្នាំ២០១៦-២០១៨ ដោយ មានការអញ្ជើញចូលរួមពីសំណាក់ សមាជិកនិងមន្ត្រីនៃក.វ.ស.វ. សមាជិក និងមន្ត្រីនៃក្រុមប្រឹក្សាអ្នកច្បាប់ តំណាងទីស្តីការគណៈរដ្ឋមន្ត្រី តំណាងអគ្គលេខាធិការរាជរដ្ឋាភិបាល តំណាងខុទ្ទកាល័យឧបនាយករដ្ឋមន្ត្រី **សុខ អាន** មន្ត្រី ជំនាញទីស្តីការគណៈរដ្ឋមន្ត្រី និងតំណាងក្រសួងផែនការ។



ក្រសួងផែនការបានស្នើសុំឆ្លងសេចក្តីព្រាងឯកសារកម្មវិធីវិនិយោគសាធារណៈ (ក.វ.ស.) បីឆ្នាំរំកិល ឆ្នាំ២០១៦-២០១៨ តាមនីតិវិធីទីស្តីការគណៈរដ្ឋមន្ត្រី បន្ទាប់ពីបានបញ្ចប់ការរៀបចំសេចក្តីព្រាងឯកសារកម្មវិធីវិនិយោគសាធារណៈ (ក.វ.ស.) បីឆ្នាំរំកិល ឆ្នាំ២០១៦-២០១៨។ ដើម្បីធានាថាសេចក្តីព្រាងនេះ ជាផែនការសកម្មភាពសម្រាប់ការអនុវត្ត និងមាន

សង្គតិភាពជាមួយអាទិភាពរបស់ផែនការយុទ្ធសាស្ត្រអភិវឌ្ឍន៍ជាតិ ឆ្នាំ២០១៤-ឆ្នាំ២០១៨ (ផ.យ.អ.ជ. ២០១៤-២០១៨) ក្រសួងផែនការបានរៀបចំកិច្ចប្រជុំអន្តរក្រសួង ដើម្បីពិនិត្យសេចក្តីព្រាង ក.វ.ស. បីឆ្នាំរំកិល ឆ្នាំ២០១៦-ឆ្នាំ២០១៨។ គម្រោងទាំងអស់ក្នុងឯកសារ ក.វ.ស. នេះ សុទ្ធសឹងតែបានលើកឡើងដោយក្រសួងស្ថាប័នដោយផ្ទាល់ និងបានសហការធ្វើការពិនិត្យ និងពិភាក្សាដោយ ស្ថាប័នកណ្តាលទាំងបួន ដែលជាស្ថាប័នដឹកនាំដំណើរការសុខដុមនីយកម្ម ការងារផែនការចំណាយវិនិយោគសាធារណៈរបស់រដ្ឋ និងហិរញ្ញប្បទានសហប្រតិបត្តិការ។

**កិច្ចប្រជុំជំនាញបច្ចេកទេស រវាងក្រុមប្រឹក្សាសេដ្ឋកិច្ច សង្គមកិច្ច និងវប្បធម៌
ក្រុមប្រឹក្សាអន្តរជាតិ និងតំណាងអគ្គលេខាធិការរាជរដ្ឋាភិបាល**

ក.វ.ស. ៣ឆ្នាំរំកិល ២០១៦-២០១៨ ដែលមានតម្លៃសរុបប្រចាំឆ្នាំប្រមាណ ១ ៨០០ លានដុល្លារអាមេរិក ត្រូវបានរៀបចំឡើងដោយផ្អែកលើតម្រូវការចំណាយសរុបសម្រាប់ការអនុវត្ត ផ.យ.អ.ជ. ២០១៤-២០១៨ ដើម្បីឲ្យបានស្របតាមស្ថានភាពជាក់ស្តែងនៃការប្រែប្រួលថ្លៃទំនិញនិងអតិផរណា ហើយក៏ផ្អែកលើបរិមាណហិរញ្ញប្បទានសហប្រតិបត្តិការដែលដៃគូអភិវឌ្ឍន៍បានសន្យា។

ក្រសួងផែនការបានធ្វើការវិភាគថវិកាសម្រាប់ ក.វ.ស. ៣ឆ្នាំរំកិល ២០១៦-២០១៨ ដោយមានមូលដ្ឋាននៃលក្ខណៈវិនិច្ឆ័យ ដូចខាងក្រោម៖

-ការវិភាគសរុបសម្រាប់វិស័យដល់គម្រោងកំពុងដំណើរការ និងគម្រោងសម្រាប់អនុវត្ត ផ.យ.អ.ជ. ត្រូវមានសង្គតិភាពជាមួយការវិភាគតាមវិស័យ ដែលមានចែងនៅក្នុងផ.យ.អ.ជ. ២០១៤-២០១៨។



-អាទិភាពទី១ គឺវិភាគថវិកាដែលមានដល់បណ្តាគម្រោងកំពុងដំណើរការ ដើម្បីបន្តការអនុវត្ត និងបញ្ចប់ការអនុវត្ត។

-តុល្យភាពថវិកាដែលនៅសល់ត្រូវនឹងធ្វើការវិភាគដល់គម្រោងសម្រាប់អនុវត្ត ផ.យ.អ.ជ. ដោយផ្អែកលើ៖

- + អាទិភាពនៃគម្រោងដែលកំណត់ដោយក្រសួង ស្ថាប័ន
- + គម្រោងសម្រាប់អនុវត្ត ផ.យ.អ.ជ. ទាំងនោះសម្រាប់អនុវត្តយុទ្ធសាស្ត្រតាមវិស័យរបស់ក្រសួង ស្ថាប័ន ដើម្បីអនុវត្តគោលនយោបាយអាទិភាពនៃយុទ្ធសាស្ត្រចតុកោណដំណាក់កាលទី៣ និងអាទិភាពដែលមានចែងនៅក្នុងផ.យ.អ.ជ. ២០១៤-២០១៨

**កិច្ចប្រជុំជំនាញបច្ចេកទេស រវាងក្រុមប្រឹក្សាសេដ្ឋកិច្ច សង្គមកិច្ច និងវប្បធម៌
ក្រុមប្រឹក្សាអ្នកច្បាប់ និងតំណាងអគ្គលេខាធិការរាជរដ្ឋាភិបាល**

- + ព័ត៌មានដែលក្រសួង ស្ថាប័ន បានផ្ញើមកក្រសួងផែនការស្តីពីស្ថានភាពសក្តានុពលក្នុងការសន្យាផ្តល់ហិរញ្ញប្បទានដល់គម្រោងសម្រាប់អនុវត្ត ជ.យ.អ.ជ.
- + កិច្ចពិភាក្សាជាមួយក្រសួងសេដ្ឋកិច្ចនិងហិរញ្ញវត្ថុ ដើម្បីពិនិត្យនិងកែសម្រួលឡើងវិញនូវការសន្យាផ្តល់ថវិកាពីកញ្ចប់ថវិកាជាតិ និងលទ្ធផលនៃកិច្ចពិភាក្សារវាងក្រសួង ស្ថាប័ន ជាមួយក្រសួងសេដ្ឋកិច្ចនិងហិរញ្ញវត្ថុ ក្នុងការរៀបចំផែនការយុទ្ធសាស្ត្រថវិកាសម្រាប់ក្រសួង ស្ថាប័ននីមួយៗ

ក្នុងចំណោមគម្រោងសរុប៤៩៥ គម្រោងនៃក.វ.ស. ៣ឆ្នាំរំកិល ២០១៦-២០១៨ នេះ មាន១៦៤ គម្រោងកំពុងដំណើរការ ដែលត្រូវការទុនចំនួន ៣ ១៦៩ លានដុល្លារអាមេរិក និង៣៣១ គម្រោង ជាគម្រោងសម្រាប់អនុវត្តជ.យ.អ.ជ. ត្រូវការទុនចំនួន ២ ៤០១ លានដុល្លារអាមេរិក។ ជាសរុប សម្រាប់ ក.វ.ស. ៣ឆ្នាំរំកិល ២០១៦-២០១៨ ឆ្នាំ២០១៦ ចំនួន១ ៨៥៦ លានដុល្លារអាមេរិក ឆ្នាំ២០១៧ ចំនួន១ ៨៥៧ លានដុល្លារអាមេរិក និងឆ្នាំ២០១៨ ចំនួន១ ៨៥៧ លានដុល្លារអាមេរិក។ បរិមាណទុនសរុប ៥ ៥៧០ លានដុល្លារអាមេរិក នៃក.វ.ស. ៣ឆ្នាំរំកិល ២០១៦-២០១៨ ក្នុងនោះ បរិមាណទុនដែលបានសន្យាផ្តល់ដោយរាជរដ្ឋាភិបាលកម្ពុជា និងដៃគូអភិវឌ្ឍរួចហើយមានចំនួន ៣ ២៣៧ លានដុល្លារអាមេរិក(ក្នុងនោះពីរាជរដ្ឋាភិបាលកម្ពុជា ចំនួន ៦៤៩ លានដុល្លារអាមេរិក និងដៃគូអភិវឌ្ឍចំនួន ២ ៥៨៧ លានដុល្លារអាមេរិក) ដោយត្រូវការទុនបន្ថែមចំនួន ២ ៣៣២ លានដុល្លារអាមេរិក^(១)។

អង្គប្រជុំជំនាញបច្ចេកទេសបានពិនិត្យពិភាក្សាលើសេចក្តីព្រាងឯកសារនេះ ហើយបានសម្រេចកែសម្រួលទម្រង់ ខ្លឹមសារ ពាក្យពេចន៍ និងឃ្លាប្រយោគផ្សេងទៀត ដើម្បីធ្វើឲ្យសេចក្តីព្រាងនេះកាន់តែល្អ។
អង្គប្រជុំជំនាញបច្ចេកទេសបានបញ្ចប់ការពិភាក្សាលើសេចក្តីព្រាងនេះទាំងស្រុង។

(១) អត្ថបទនេះដកស្រង់ពីសេចក្តីព្រាងសេចក្តីថ្លែងហេតុបស់សេចក្តីព្រាងឯកសារកម្មវិធីវិនិយោគសាធារណៈ ៣ឆ្នាំរំកិល ឆ្នាំ២០១៦-២០១៨ ។

កិច្ចប្រជុំត្រួតពិនិត្យចុងក្រោយ

កាលពីថ្ងៃពុធ ទី០៨ ខែកក្កដា ឆ្នាំ២០១៥ នៅវេលាម៉ោង ០៩:០០នាទីរសៀល នៅទីស្តីការគណៈរដ្ឋមន្ត្រី បានបើកអង្គប្រជុំត្រួតពិនិត្យចុងក្រោយ ក្រោមអធិបតីភាពដ៏ខ្ពង់ខ្ពស់ ឯកឧត្តមបណ្ឌិតសភាចារ្យ **សុខ អាន** ឧបនាយករដ្ឋមន្ត្រី រដ្ឋមន្ត្រីទទួលបន្ទុកទីស្តីការគណៈរដ្ឋមន្ត្រី ដោយមានការអញ្ជើញចូលរួមពី ឯកឧត្តម **យឹម ណុលឡា** ទេសរដ្ឋមន្ត្រីទទួលបេសកកម្មពិសេស ប្រធានក្រុមប្រឹក្សាសេដ្ឋកិច្ច សង្គមកិច្ច និងវប្បធម៌(ECOSOCC) អនុប្រធាន និងសមាជិក ECOSOCC ឯកឧត្តម **សយ សុខា** អគ្គលេខាធិការ រាជរដ្ឋាភិបាល ក្រុមប្រឹក្សាអ្នកច្បាប់ អគ្គលេខាធិការរាជរដ្ឋាភិបាល ខុទ្ទកាល័យឧបនាយករដ្ឋមន្ត្រី **សុខ អាន** សាមីក្រសួង និងតំណាងក្រសួងពាក់ព័ន្ធ ដើម្បីពិនិត្យពិភាក្សាលើច្បាប់ស្តីពីស្ថិតិ៖

ក្រោយពីបានពិនិត្យពិភាក្សាផ្លាស់ប្តូរយោបល់គ្នា អង្គប្រជុំបានសម្រេចនិងឯកភាពធ្វើការកែសម្រួល ដូចតទៅ៖



នៅក្នុងជំពូកទី១ បទប្បញ្ញត្តិទូទៅនៃច្បាប់នេះមានតែពីរមាត្រាដោយសរសេរទៅតាមលំនាំនៃច្បាប់ ចាស់ទម្រង់មុន ដូច្នេះត្រូវកែសម្រួលទៅតាមគោលការណ៍ណែនាំស្តីពីនីតិវិធីនិងវិធាននៃការតាក់តែង សេចក្តីព្រាងច្បាប់ និងលិខិតបទដ្ឋានផ្សេងទៀតរបស់ទីស្តីការគណៈរដ្ឋមន្ត្រី

-មាត្រា១ ត្រូវបានកែសម្រួលមកជា "ច្បាប់នេះមានគោលបំណងគ្រប់គ្រងការងារទាំងឡាយដែល ទាក់ទងដល់ការប្រមូល ការកែច្នៃ ការចងក្រង ការវិភាគ ការបោះពុម្ព និងការផ្សព្វផ្សាយទិន្នន័យស្ថិតិ" ។

-មាត្រា២៥ ត្រូវសរសេរដោយស្រង់យកខ្លឹមសារទាំងស្រុងរបស់មាត្រា៤ ដោយលុបឃ្លាថា "សកម្មភាពស្ថិតិត្រូវដឹកនាំទៅតាមទិសដៅដូចតទៅ៖" មកជំនួសដោយឃ្លា "ច្បាប់នេះមានគោលដៅដូចតទៅ៖" ហើយចំណុច ក ខ គ ឃ ដូរមកជា ត្រូវិញ និងរក្សាខ្លឹមសារទុកដដែល។

-មាត្រា៣៥ សរសេរថា "ច្បាប់នេះមានវិសាលភាពអនុវត្តលើរាល់សកម្មភាពស្ថិតិតនៅក្នុងព្រះរាជាណាចក្រកម្ពុជា។"។

-មាត្រា៤ បន្ថែមចំណុចទី១៨ថ្មី "មីក្រូទិន្នន័យសំដៅដល់ទិន្នន័យកម្រិតបុគ្គល ដែលប្រមូលបានពីការអង្កេត ជំរឿន ឬពី ប្រភពរដ្ឋបាល។"។

-មាត្រា២០ នៅក្នុងបន្ទាត់ទី៣ លុបឃ្លា "នីតិវិធី និងច្បាប់ហិរញ្ញវត្ថុ" ហើយដាក់ជំនួសដោយឃ្លា "ច្បាប់ និងបទប្បញ្ញត្តិពាក់ព័ន្ធនឹងហិរញ្ញវត្ថុសាធារណៈ"។

-មាត្រា៣៣ ត្រូវសរសេរបន្ថែមវាក្យខណ្ឌថ្មីនៅពីខាងក្រោយថា "មុខសញ្ញាទឹកកន្លែង ពេលវេលាចេញចូលទឹកកន្លែងត្រូវតែសមស្របទៅនឹងបេសកកម្មដែលបានកំណត់។"។

-មាត្រា៣៥ ត្រូវបន្ថែមពាក្យ "មាត្រា២២ ឬមាត្រា៣៣" បន្ទាប់ពីពាក្យ "មាត្រា៣១"។

-មាត្រា៣៥ចាស់ ត្រូវបានលុបចោលទាំងស្រុង

អង្គប្រជុំត្រួតពិនិត្យចុងក្រោយបានបញ្ចប់ការពិភាក្សាលើសេចក្តីព្រាងនេះ នៅវេលាម៉ោង ១១:០០នាទី ក្រោមបរិយាកាសរីករាយ និងស្និទ្ធស្នាលបំផុត។



ស្ថានភាពសេដ្ឋកិច្ច សង្គមកិច្ច និងវប្បធម៌កម្ពុជា ប្រចាំឆមាសទី១ ឆ្នាំ២០១៥*



របាយការណ៍ស្តីពីស្ថានភាពសេដ្ឋកិច្ច សង្គមកិច្ច និង វប្បធម៌កម្ពុជា ប្រចាំឆមាសទី១ ឆ្នាំ២០១៥នេះ ជាលទ្ធផលនៃកិច្ចប្រជុំទូលាយក្រុមប្រឹក្សាសេដ្ឋកិច្ច សង្គមកិច្ច និង វប្បធម៌ (ECOSOCC) នៅថ្ងៃទី៣០ ខែកក្កដា ឆ្នាំ២០១៥ ដឹកនាំដោយ ឯកឧត្តម **យ៉ឹម ណុលឡា** ទេសរដ្ឋមន្ត្រី ទទួលបន្ទុកបេសកកម្មពិសេស ប្រធានក្រុមប្រឹក្សាសេដ្ឋកិច្ច សង្គមកិច្ច និងវប្បធម៌ ដោយមានការអញ្ជើញចូលរួមពី អនុប្រធាន សមាជិក សមាជិកា អគ្គលេខាធិការ អគ្គលេខាធិការរង ក.ស.វ. និងតំណាងក្រសួង-ស្ថាប័នពាក់ព័ន្ធ។

១) ស្ថានភាពសន្ទស្សន៍ថ្លៃទំនិញប្រើប្រាស់ និងអត្រាមូលប្រាក់

➔ បើប្រៀបធៀបក្នុងឆមាសទី១ដូចគ្នា ឆ្នាំ២០១៥និងឆ្នាំ២០១៤ សន្ទស្សន៍ថ្លៃទំនិញប្រើប្រាស់ កើនឡើង ១% ដែលអាចចាត់ទុកថា ជាកម្រិតទាបបើធៀបនឹងការចែងក្នុងគោលនយោបាយ (៣% - ៥%)។

តារាង១.១. បម្រែបម្រួលសន្ទស្សន៍ថ្លៃទំនិញប្រើប្រាស់តាមខែពីឆ្នាំ២០១៣ដល់ឆ្នាំ២០១៥

	ធៀបនឹង...	មករា	កុម្ភៈ	មីនា	មេសា	ឧសភា	មិថុនា	កក្កដា ^P	សីហា ^P	កញ្ញា ^P	តុលា	វិច្ឆិកា	ធ្នូ	ប្រចាំឆ្នាំ
២០១៥	ខែដូចគ្នាឆ្នាំ	០,៤%	១,៦%	១,១%	១,៣%	១,៥%	០,៧%	០,៧%	០,៨%	០,៩%				
២០១៤	ខែដូចគ្នាឆ្នាំ	៤,៥%	៤,៣%	៥,០%	៤,៩%	៤,៦%	៤,៩%	៤,២%	៤,១%	៣,៦%	២,៩%	២,៤%	១,១%	៣,៩%
២០១៣	ខែដូចគ្នាឆ្នាំ	១,៨%	១,៧%	១,០%	១,០%	២,៨%	២,៩%	៤,០%	៣,៣%	៣,៩%	៤,២	៤,១	៤,៧	៣,០%

P: តួលេខខែ កក្កដា សីហា កញ្ញា និងប្រចាំឆ្នាំ២០១៥ ជាតួលេខព្យាករណ៍(តាមវិធីសាស្ត្រ DECOMPOSITION)

* ការវិភាគជាសំណេរដកស្រង់ចេញពីទិន្នន័យសំខាន់ៗប៉ុណ្ណោះ មិនគ្របដណ្តប់តួលេខទាំងអស់ទេ (មើលតារាងភ្ជាប់មកជាមួយ)។
* ដើម្បីមានសង្គតិភាពក្នុងការប្រើប្រាស់លេខខែ និងអន្តរជាតិ សញ្ញាក្រៀសនៅក្នុងអត្ថបទ តាងឲ្យទសភាគ។ ប៉ុន្តែក្នុងតារាងលេខ (Excel) សញ្ញាក្រៀសតាងឲ្យខ្ទង់ពាន់ ឯសញ្ញាចុចជាទសភាគវិញ។

តារាង១.២. សន្ទស្សន៍ថ្លៃអតិផរណា និងអត្រារួមចំណែកក្នុងអតិផរណា (តាមក្រុមទំនិញ)

ក្រុមទំនិញ	សន្ទស្សន៍មធ្យមឆមាសទី១ ឆ្នាំ២០១៥	អតិផរណា ឆមាសទី១ ឆ្នាំ២០១៥
ទំនិញប្រើប្រាស់ (២៥៩ មុខ)	១៥៨,៩%	១%
ម្ហូបអាហារ	១៨៨,៥%	៤,២%
ភេសជ្ជៈមានជាតិស្រវឹង និងថ្នាំជក់	១៤០,៥%	៤,១%
សម្លៀកបំពាក់ និងស្បែកជើង	១៣៣%	២,១%
ផ្ទះសំបែងទឹកអគ្គិសនីឧស្ម័ននិងឥន្ធនៈផ្សេងទៀត	១២៧,៣%	-៣,៤%
គ្រឿងសង្ហារឹម និងសម្ភារៈប្រើប្រាស់	១៤៣%	១,៨%
សុខាភិបាល	១២៧,៥%	០,២%
ការដឹកជញ្ជូន	១១៧,៧%	-៩,៤%
ក្នុងនោះ ប្រេងសាំង	១០១%	-២១,៣%
ទូរគមនាគមន៍	៦៧,៧%	-១,៩%
ការកម្សាន្ត និងវប្បធម៌	១១៣%	១,៤%
ការសិក្សា	១៥៩,១%	-០,៤%
ភោជនីយដ្ឋាន	២២៦%	៣,៧%
ទំនិញ និងសេវាកម្មផ្សេងៗ	១៣៨,៨%	-៣,៧%

កំណត់សម្គាល់ : គ្រាគោលគឺត្រីមាសទី៤ ឆ្នាំ២០០៦ = ១០០%

➢ មុខទំនិញដែលឡើងថ្លៃខ្ពស់មានបន្ថែម ៨% ត្រីស្រស់ ៦,៩% សាច់ជ្រូក ៥,៥% និងផ្លែឈើ ៤,២% ។

➔ **អត្រាប្តូរប្រាក់** : ជាមួយអត្រាប្តូរប្រាក់រៀលធៀបនឹងរូបិយវត្ថុបរទេសមានស្ថេរភាព។

ប្រភេទ	ចុងឆមាសទី១ ២០១៥	ចុងឆមាសទី១ ២០១៤	បម្រែបម្រួល
រ/១ដុល្លារ	៤០៩៨៛	៤០១៥៛	+២,១%
រ/១បាត	១២១៛	១២៥៛	-៣,២%
រ/១ដុង	០,១៨៨៛	០,១៩១៛	-១,៦%

២) ស្ថានភាពថវិកាជាតិ

➔ យោងតាមស្ថិតិដែលឆ្លងកាត់រតនាគារជាតិក្នុងឆមាសទី១ ឆ្នាំ២០១៥ថវិកាជាតិមានស្ថានភាពដូចខាងក្រោម៖

➢ ចំណូលអនុវត្តបានចំនួន ៥៩៤០ពាន់លានរៀលស្មើនឹង ៥២% នៃផែនការហិរញ្ញវត្ថុប្រចាំឆ្នាំក្នុងនោះចំណូលចរន្តមានចំនួន ៥៨៩១ពាន់លានរៀលស្មើនឹង ៥៣% នៃផែនការ និងចំណូលមូលធនចំនួន៤៩,៥ ពាន់លានរៀល។

➢ បើធៀបនឹងឆមាសទី១ដូចគ្នាចំណូលថវិកាជាតិ កើនឡើង ១៧% ដែលក្នុងនោះ ចំណូលចរន្ត កើនឡើង ១៧% ។

➢ ក្នុងចំណូលចរន្ត៖ ចំណូលសារពើពន្ធក្នុង៦ខែដើមឆ្នាំនេះអនុវត្តបានចំនួន ៥៤១០ពាន់លានរៀលស្មើនឹង ៥៧% នៃផែនការប្រចាំឆ្នាំ។ បើធៀបនឹងរយៈពេលដូចគ្នា ឆ្នាំ២០១៤ចំណូលសារពើពន្ធ កើនឡើង ២១% ដែលក្នុងនោះ ពន្ធ និង អាករគយ កើនឡើង ១៨% និងចំណូលពន្ធដារ កើនឡើង ៣៣% ។

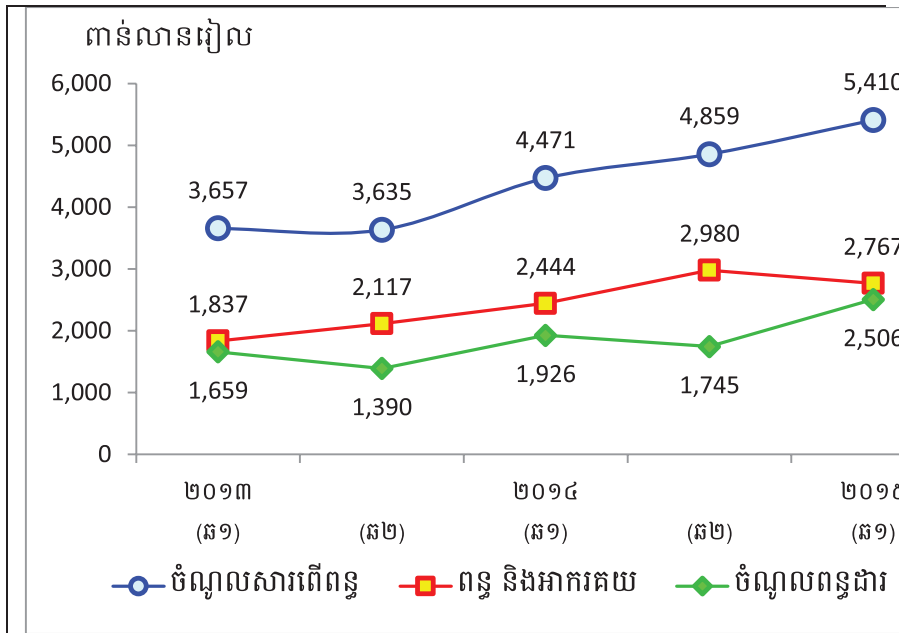
កិច្ចប្រជុំស្ថានភាពសេដ្ឋកិច្ច សង្គមកិច្ច និងវប្បធម៌

របស់ក្រុមប្រឹក្សាសេដ្ឋកិច្ច សង្គមកិច្ច និងវប្បធម៌

ក្រាហ្វ ២.១. សមាសធាតុចំណូលសារពើពន្ធ តាមឆមាស (២០១៣-២០១៥)

យោងតាមក្រាហ្វចំណូលពន្ធដារមាននិរន្តរភាពយុវជនក្នុងឆមាសទី២។ ក្នុងឆមាសទី១ពន្ធនិងអាករគយ និងពន្ធដារមានកម្រិតប្រហាក់ប្រហែលគ្នា។

ជារួមពន្ធនិងអាករគយ នៅតែមានកម្រិតខ្ពស់ជាងពន្ធដារ។



តារាង២.១. សមាសភាពនៃចំណូលពន្ធ

មុខចំណូល	អនុវត្តផែនការ	%Δធៀបនឹងឆ.១ ឆ្នាំ២០១៤	មុខចំណូល	អនុវត្តផែនការ	%Δធៀបនឹងឆ.១ ឆ្នាំ២០១៤
ចំណូលសារពើពន្ធ	៥៧%	+២១%	ចំណូលមិនមែនសារពើពន្ធ	២៣%	-១៤%
✓ ពន្ធនិងអាករគយ	៥៨%	+១៨%	✓ នេសាទ	៣០%	-៥២%
- ពន្ធគយ (របបនាំចូល)	—	+១៣%	✓ ក្រុាប្រមាញ់	—	—
- អាករពិសេសលើរបបនាំចូល	—	+៣៥%	✓ សម្បទានរ៉ែ	៥%	-៤៥,២%
- អាករលើតម្លៃបន្ថែមរបបនាំចូល	—	+១៥%	✓ អាកាសចរណ៍ស៊ីវិល	៤៦%	-៣២,២%
- អាករនាំចេញ	—	-៦៧%	✓ ផលទុនទេសចរណ៍	៣០%	-១,៥%
- អាករបន្ថែមលើផលិតផលគេលសិលា	—	+១៨%	✓ ប្រៃសណីយ៍ និងទូរគមនាគមន៍	១៤%	+៧៧,៨%
✓ ចំណូលពន្ធដារ	៧០%	+៣៣%	✓ អាករស្ថានទូត (លិខិតឆ្លងដែន និងទិដ្ឋាការ)	៣៦%	+៣៨%
- ពន្ធលើប្រាក់បៀវត្ស	៦០%	+៣២%	✓ ត្រួតពិនិត្យគុណភាពផលិតផល	៨%	-៧២%
- ពន្ធលើប្រាក់ចំណេញ	៧៦%	+៣១%	✓ ជួលសហគ្រាស សម្ភារៈ	៣%	-៦%
- ពន្ធលើឈ្នួលផ្ទះ-ដី	៦៤%	+៣៧%	✓ លក់អចលនកម្ម (ទ្រព្យសម្បត្តិរដ្ឋ)	—	-៩៩%
- អាករលើផលរបរ	៤០%	+៧%	✓ ចំណូលផ្សេងៗទៀតពុំមែនសារពើពន្ធ	—	-១៧%
- អាករលើតម្លៃបន្ថែម	៥០%	+២៧%			
- អាករពិសេស	៥៤%	+៣០%			
- ចំណូលផ្សេងៗ	១២៣%	+៨៥%			
- ថវិកាខេត្ត-រាជធានី	៥០%	+៥៧%			
✓ ចំណូលសារពើពន្ធផ្សេងៗ	៥៥%	+៣៦%			
- កាស៊ីណូ	៩១%	+៩៧%			
- អាជ្ញាបណ្ណក្នុងស្រុក	៣០%	-៥%			
- កម្រៃគ្រប់គ្រង និងទិដ្ឋាការនាំចេញ	៣៤%	-១១%			

➢ ចំណាយថវិកាជាតិក្នុងឆមាសទី១ឆ្នាំ២០១៥ អនុវត្តបានចំនួន ៣៣៣៥ពាន់លានរៀល ស្មើនឹង ២២% នៃផែនការប្រចាំឆ្នាំ ក្នុងនោះ ចំណាយចរន្តសម្រេចបានចំនួន ២៧៥៩,៤ពាន់លានរៀល ស្មើនឹង៣០% នៃផែនការ និងចំណាយមូលធនចំនួន ៥៧៦ពាន់លានរៀល ។

➢ បើប្រៀបធៀបឆមាសទី១ដូចគ្នាឆ្នាំ២០១៤ ចំណាយថវិកាជាតិ កើនឡើង៣% ក្នុងនោះ ចំណាយចរន្តកើនឡើង១% និងចំណាយមូលធន កើនឡើង១៤,៥%។

➢ ថវិកាជាតិឆមាសទី១ឆ្នាំ២០១៥ មានអតិរេកចំនួន២៦០៥ពាន់លានរៀល ស្មើនឹង ៦៥១,២ លានដុល្លារស.រ.អា។

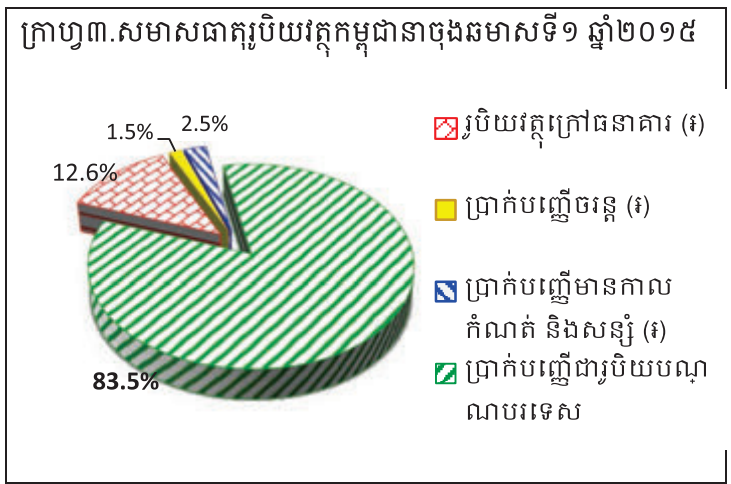
៣) ស្ថានភាពរូបិយវត្ថុនិងអត្រាការប្រាក់

➔ ស្ថានភាពរូបិយវត្ថុនាចុងឆមាសទី១ឆ្នាំ២០១៥មានលក្ខណៈដូចខាងក្រោម៖

➢ រូបិយវត្ថុ M2 មានចំនួន៤៦១៥៤ពាន់លានរៀល កើនឡើង ២០% ធៀបនឹងឆមាសទី១ ឆ្នាំ២០១៤។

➢ ការកើនឡើងនៃ M2 នេះបណ្តាលមកពីកំណើននៃរូបិយវត្ថុក្រៅធនាគារ ១៩% ប្រាក់បញ្ញើចរន្ត ៣៦%ប្រាក់បញ្ញើមានកាលកំណត់ និងសន្សំ ២០% និងប្រាក់បញ្ញើជារូបិយបណ្ណ ២១%។

➢ ចំនួនប្រាក់រៀលនៅក្នុងនិងក្រៅធនាគារសរុបមានចំនួន ១៦,៥% នៃរូបិយវត្ថុ M2 រីឯប្រាក់បញ្ញើជារូបិយបណ្ណមានចំនួន ៨៣,៥%។



➢ ទុនបម្រុងជារូបិយបណ្ណបរទេសសុទ្ធ មានចំនួន ៤៥៧៩លានដុល្លារ កើនឡើង១៩% ធៀបនឹងឆមាសទី១ ឆ្នាំ២០១៤ ។

➢ ប្រាក់បញ្ញើរបស់ធនាគារពាណិជ្ជនៅធនាគារជាតិនៃកម្ពុជា ជាទូទៅមានការកើនឡើង ដោយក្នុងឆមាសទី១ ឆ្នាំ២០១៥ មានចំនួន ១៣៦២៤ ពាន់លានរៀល កើនឡើង ១១% បើធៀបនឹងអំឡុងពេលដូចគ្នា ឆ្នាំ២០១៤។

➢ ការផ្តល់ឥណទានដោយធនាគារពាណិជ្ជ មានចំនួន ៤៤០៤៨ ពាន់លានរៀល កើនឡើង ៣៣% ធៀបនឹងឆមាស ទី១ ឆ្នាំ២០១៤ ។

➢ ការផ្តល់ឥណទានដោយគ្រឹះស្ថានមីក្រូហិរញ្ញវត្ថុ និងអត្រាការប្រាក់ (មិនទាន់មានតួលេខ)

➢ អត្រាការប្រាក់ប្រចាំឆ្នាំ

ប្រភេទអត្រាការប្រាក់	ចុងឆមាសទី១ ឆ្នាំ២០១៥	ចុងឆមាសទី១ ឆ្នាំ២០១៤	បម្រែបម្រួល
បញ្ញើជារៀលនៅធនាគារពាណិជ្ជ		៥,៨៣%	
កម្ចីជារៀលនៅធនាគារពាណិជ្ជ		១៦,១២%	

កិច្ចប្រជុំស្ថានភាពសេដ្ឋកិច្ច សង្គមកិច្ច និងវប្បធម៌

របស់ក្រុមប្រឹក្សាសេដ្ឋកិច្ច សង្គមកិច្ច និងវប្បធម៌

បញ្ជីជាដុល្លារនៅធនាគារពាណិជ្ជ	៤,២៧%
កម្ចីជាដុល្លារនៅធនាគារពាណិជ្ជ	១១,៥%
អត្រាការប្រាក់កម្ចីជារៀលនៅអម្រឹត	៣២,១%
អត្រាការប្រាក់កម្ចីជារៀលនៅស្ថាបនា	២៨,២%
អត្រាការប្រាក់កម្ចីជារៀលនៅប្រាសាក់	២៥,៨%

៤) ស្ថានភាព កសិកម្ម ឧស្សាហកម្ម សេវាកម្ម និងវប្បធម៌

ក្នុងឆមាសទី១ ឆ្នាំ២០១៥ ស្ថានភាពផលិតកម្មមានលក្ខណៈដូចខាងក្រោម៖

➔ កសិកម្ម៖

➢ តារាងខាងក្រោមបង្ហាញផ្ទៃដីដំណាំផ្សេងៗ ឆ្នាំ ២០១៣ ឆ្នាំ២០១៤ និង៦ខែដើមឆ្នាំ២០១៥។

ប្រភេទដំណាំ	ឆមាសទី១-២០១៥	ឆ្នាំ២០១៤	ឆ្នាំ២០១៣
ផ្ទៃដីដាំស្រូវវស្សា (ពាន់ហិកតា)	១៤១៧	២៥៦៥	២៥៦៨
ផ្ទៃដីដាំពោត (ពាន់ហិកតា)	៦៦,៥	១១៥,០	១៨៣
ផ្ទៃដីដាំដំឡូងឈើ (ពាន់ហិកតា)	៥២៤	៤៧០,៤	១៩៤,២
ផ្ទៃដីដាំដំឡូងជ្វា (ពាន់ហិកតា)	២,៣	៤,០	៨
ផ្ទៃដីដាំបន្លែគ្រប់មុខ (ពាន់ហិកតា)	២១,៩	៣០,៦	២៩,១
ផ្ទៃដីដាំសណ្តែកបាយ (ពាន់ហិកតា)	៣៦,២	៤០,៨	៩៦,៥
ផ្ទៃដីដាំសណ្តែកដី (ពាន់ហិកតា)	១១,៦	១៥,១	១៥,៦
ផ្ទៃដីដាំសណ្តែកសៀង (ពាន់ហិកតា)	១១,៥	៧២,៤	១០៣,៤
ផ្ទៃដីដាំកៅស៊ូសរុប (ពាន់ហិកតា)	៣៥៧,៨	៣៥៨,៩	៣២៨,៨
ក្នុងនោះ ផ្ទៃដីចៀរជ័រ	១០៩,២	៩០,៥	៧៨,៥

➢ ផលិតផលនេសាទមានចំនួន **៣០៨,២ពាន់តោន ថយចុះ១២%** បើធៀបនឹងឆមាសទី១ដូចគ្នា ឆ្នាំ២០១៤។

➔ ឧស្សាហកម្ម៖

➢ ថាមពលអគ្គិសនីសរុបផ្គត់ផ្គង់ដោយអគ្គិសនីកម្ពុជាមានចំនួន ២៧៥៨,៥ GWh **កើនឡើង២៩%** ធៀបនឹងឆមាសទី១ឆ្នាំ២០១៤។ ក្នុងនោះ វារីអគ្គិសនីមានចំនួន ៣៧៥,៧ GWh **កើនឡើង ១១%**។

➢ ផលិតកម្មវាយនភណ្ឌនិងស្បែកជើងមានចំនួន ៣០១៩,៣លានដុល្លារ **កើនឡើង ១១%** ធៀបនឹងឆមាសទី១ ឆ្នាំ២០១៤។

➢ ការចុះបញ្ជី ការបើកថ្មី និងការបន្ត រោងចក្រ សហគ្រាសនៅក្រសួងឧស្សាហកម្ម៖

ប្រភេទ	ចំនួន :ឆមាសទី១ ឆ្នាំ ២០១៥	ចំនួន:ឆមាសទី១ ឆ្នាំ ២០១៤	បម្រែបម្រួល
រោងចក្រថ្មី ដែលបានចុះបញ្ជី	៧៨	៩៥	-១៨%
ចំនួនរោងចក្រសរុបដែលមានក្នុងបញ្ជី	១៣៧៤	១២១៤	+១៣%
ឧស្សាហកម្មធុនតូច និងសិប្បកម្ម (បើកថ្មី)	—	១៣១	—
ឧស្សាហកម្មធុនតូច និងសិប្បកម្ម (បន្ត)	—	—	—

កិច្ចប្រជុំស្ថានភាពសេដ្ឋកិច្ច សង្គមកិច្ច និងវប្បធម៌

របស់ក្រុមប្រឹក្សាសេដ្ឋកិច្ច សង្គមកិច្ច និងវប្បធម៌

→ សំណង់:

➢ សំណង់អនុញ្ញាតឲ្យសាងសង់មានចំនួន ២៤៦៨,៤ពាន់ម^២ ថយចុះ៤២% បើធៀបនឹងឆមាសទី១ ឆ្នាំ២០១៤។ ការអនុញ្ញាតនេះ ជាទឹកប្រាក់មានចំនួន ៨០៨,៥លានដុល្លារ ថយចុះ៥៤% បើធៀបនឹងខែដើមឆ្នាំ២០១៤។ ក្នុងនោះ ប្រភេទសំណង់សំខាន់ៗមាន :

ប្រភេទសំណង់	ពាន់ម ^២ :ឆមាសទី១ ឆ្នាំ២០១៥	ពាន់ម ^២ :ឆមាសទី១ ឆ្នាំ២០១៤	បម្រែបម្រួល
លំនៅឋាន	១២៧៨,០	១៩៧៣,៦	-៣៥%
ឧស្សាហកម្ម	៥៥៧,៩	១០៧៩,៤	-៤៨%
ពាណិជ្ជកម្ម	៤៦១,២	៨៤៧,៦	-៤៦%
ទេសចរណ៍	៩៧,៦	១៦៤,៥	-៤១%
...			
អនុញ្ញាតសរុប	២៤៦៨,៤	៤២៧២,៧	-៤២%

➢ ដូច្នេះ ក្នុងការអនុញ្ញាតឆមាសទី១ ឆ្នាំនេះ សំណង់ដែលពេញនិយមគឺលំនៅឋាន (៥១,៨% នៃផ្ទៃក្រឡាសរុប) និងឧស្សាហកម្ម (២២,៦% នៃផ្ទៃក្រឡាសរុប)។

→ ការងារ:

ប្រភេទ	ឆមាសទី១ ឆ្នាំ២០១៥ (នាក់)	ឆមាសទី១ ឆ្នាំ២០១៤ (នាក់)	បម្រែបម្រួល
អ្នកទទួលបានការធ្វើតាមរយៈក្រសួងនិងក្រុមហ៊ុន	៣៤៨៣២	២៤៣៣៣	+៤៣%
អ្នកទទួលបានការធ្វើក្នុងប្រទេស	២៦១១៩	១៧៥១៣	+៤៩%
អ្នកទទួលបានការធ្វើក្រៅប្រទេស	៨៧១៣	៦៨៣០	+២៨%

→ វិនិយោគ:

➢ គម្រោងវិនិយោគអនុញ្ញាតដោយ ក.អ.ក. (ថ្មី និងពង្រីក) មានចំនួន ៧៩ គម្រោង (ឆមាសទី១ ឆ្នាំ២០១៤ មានចំនួន ១៣០គម្រោង) ។ ជាទុនវិនិយោគ ការអនុញ្ញាតមានទឹកប្រាក់ចំនួន ៣១៥៥,៧លានដុល្លារ កើនឡើង៧% បើធៀបនឹងឆមាសទី១ ឆ្នាំ២០១៤។ គម្រោងទាំងនេះអាចបង្កើតការងារបាន ៨៧,៣ពាន់នាក់។

ប្រភេទ	ឆមាសទី១ ឆ្នាំ២០១៥	ឆមាសទី១ ឆ្នាំ២០១៤	បម្រែបម្រួល
អនុញ្ញាតសរុប (លានដុល្លារ) ក្នុងនោះ :	៣១៥៥,៧	២៩៤១,៩	+៧%
វិស័យកសិកម្មនិងកសិឧស្សាហកម្ម	៣៥២,៦	៩១,១	+២៨៧%
វិស័យឧស្សាហកម្ម	២៩៥,៩	២៥១៨,៤	-៨៨%
ក្នុងនោះ តំបន់សេដ្ឋកិច្ចពិសេស	៦៣,៧	២០០៨,០	-៩៧%
វិស័យទេសចរណ៍	៦០,៩	១៧៨,៧	-៦៦%
វិស័យហេដ្ឋារចនាសម្ព័ន្ធនិងផ្សេងៗ	២៤៤៦,៣	១៥៣,៧	+១៤៩១%
គម្រោងថ្មី និងគម្រោងពង្រីក (ចំនួន)	៧៩	១៣០	+៧៨%
បង្កើតការងារ (ពាន់នាក់)	៨៧,៣	១៤៤,៥	+៣០%

កិច្ចប្រជុំស្ថានភាពសេដ្ឋកិច្ច សង្គមកិច្ច និងវប្បធម៌

របស់ក្រុមប្រឹក្សាសេដ្ឋកិច្ច សង្គមកិច្ច និងវប្បធម៌

➔ សេវាកម្ម និងទេសចរណ៍:

➢ ការចុះបញ្ជី និងលុបចេញពីបញ្ជី:

ប្រភេទ	ចំនួន: ឆមាស១ ឆ្នាំ២០១៥	ចំនួន: ឆមាស១ ឆ្នាំ២០១៤	បម្រែបម្រួល
ក្រុមហ៊ុនដែលបានចុះបញ្ជីពាណិជ្ជកម្ម	២១៦៥	២០២៤	+៧%
ក្រុមហ៊ុនត្រូវបានលុបចេញពីបញ្ជីពាណិជ្ជកម្ម	១៨	២២	-១៨%
ក្រុមហ៊ុនដែលបានចុះបញ្ជីបង់ពន្ធដារតាមរបបពិត	—	—	

➢ ទំនិញឆ្លងកាត់តាមកំពង់ផែ (សរុប៥កំពង់ផែ) មានចំនួន៤៦៣៨,០ពាន់តោន កើនឡើង៤% ធៀបនឹងឆមាសទី១ ឆ្នាំ២០១៤។ ក្នុងនោះ៖

ប្រភេទ	ឆមាសទី១ ឆ្នាំ២០១៥ (ពាន់តោន)	ឆមាសទី១ ឆ្នាំ២០១៤ (ពាន់តោន)	បម្រែបម្រួល
កំពង់ផែភ្នំពេញ	១០៨៩,២	៩៥០,៨	+១៥%
កំពង់ផែកំពង់សោម	២៧១៣,៧	២០១១,៤	+៣៥%
កំពង់ផែស្រែអំបិល និងកោះកុង	៣៣៩,៨	៨៧៣,៥	-៦១%
កំពង់ផែឧកញ៉ាម៉ុង	៤៩៥,២	៦២០,៩	-២០%

➔ អ្នកដំណើរតាមផ្លូវអាកាស និងទេសចរណ៍

ប្រភេទ	ឆមាសទី១ ឆ្នាំ២០១៥ (ពាន់នាក់)	ឆមាសទី១ ឆ្នាំ២០១៤ (ពាន់នាក់)	បម្រែបម្រួល
ភ្ញៀវអន្តរជាតិចូលទស្សនាសារមន្ទីរជាតិ	៨៩,៣	៧១,៩	+២៤%
អ្នកដំណើរតាមផ្លូវអាកាស (ក្នុងស្រុក)	២២២,១	១៣៣,៧	+៦៦%
អ្នកដំណើរតាមផ្លូវអាកាស (អន្តរជាតិ)	២៨០១,៦	២៥៩៦,៩	+៨%
អ្នកទេសចរជាតិចេញក្រៅប្រទេស	៥៥៣,០	៤៥៤,៨	+២២%
អ្នកទេសចរអន្តរជាតិមកដល់កម្ពុជា	២៣០២,០	២១៨៨,៧	+៥%
✓ តាមផ្លូវអាកាស	១២៣០,៩	១១២៦,០	+៩%
✓ តាមផ្លូវគោក និងទឹក	១០៧១,១	១០៦២,៧	+១%

៥) ស្ថានភាពជញ្ជីងពាណិជ្ជកម្ម

យោងតាមការកត់ត្រារបស់អគ្គនាយកដ្ឋានគយ និងរដ្ឋាករ:

➔ ការនាំចូលក្នុងឆមាសទី១ ឆ្នាំ២០១៥មានចំនួន២៤៣៧៨ពាន់តោនរៀល កើនឡើង ២៧% ធៀបនឹងឆមាស ទី១ ឆ្នាំ២០១៤។ ក្នុងនោះមុខទំនិញគួរកត់សម្គាល់មាន:

បរិយាយ	% ធៀបនឹងឆ. ទី១ ឆ្នាំ២០១៤	បរិយាយ	% ធៀបនឹងឆ. ទី១ ឆ្នាំ២០១៤
ប្រេងសាំង	+១២%	ក្រាក់ទំនិញនិងគោយន្ត (ជាគ្រឿង)	-២២%
ប្រេងម៉ាស៊ូត	+១៥%	ម៉ូតូ (ជាគ្រឿង)	-៣%
ឧស្ម័ន	+៨១%	អង្ករ	+៣២%
អគ្គិសនីនាំចូល	-២១%	ផ្លែឈើនិងបន្លែ	-៤១%
ដែកសំណង់	-៣%	ដីនិងថ្នាំកសិកម្ម	-១៥%
ស៊ីម៉ង់ត៍	-៣%	បារី	-១១%
គ្រឿងអេឡិចត្រូនិក	+១១%	ភេសជ្ជៈ	+១១%
រថយន្តសរុប (ជា ព.ល.វ)	+៣០%	នាំចូលក្នុងក្របខណ្ឌច្បាប់វិនិយោគ	+១៧%
រថយន្តសរុប (ជាគ្រឿង)	+២៣%		

កិច្ចប្រជុំស្ថានភាពសេដ្ឋកិច្ច សង្គមកិច្ច និងវប្បធម៌

របស់ក្រុមប្រឹក្សាសេដ្ឋកិច្ច សង្គមកិច្ច និងវប្បធម៌

➔ ការនាំចេញ ក្នុងឆមាសទី១ ឆ្នាំ២០១៥ មានចំនួន ១៧៦៥១ ពាន់លានរៀលកើនឡើង ១៤% ធៀបនឹងឆមាសទី១ ឆ្នាំ២០១៤។ ក្នុងនោះមុខទំនិញសំខាន់ៗមួយចំនួនមាន៖

ទំនិញ	% ធៀបនឹងឆ.ទី១ ឆ្នាំ២០១៤	ទំនិញ	% ធៀបនឹងឆ.ទី១ ឆ្នាំ២០១៤
ផលិតផលឈើកែច្នៃ	-៨១%	ផលិតផលនេសាទ	-៥២%
វាយនភណ្ឌនិងស្បែកជើង	+៨%	កៅស៊ូ	+៤៦%
អង្ករ	+៦៦%		

➔ ក្នុងឆមាសទី១ ឆ្នាំ២០១៥ ជញ្ជីងពាណិជ្ជកម្មមានឱនភាព ៦៧២៧ ពាន់លានរៀល ស្មើនឹង ១៦៨២ លានដុល្លារ ស.រ.អា ។

៦) ការប្រែប្រួលគួរឱ្យចាប់អារម្មណ៍

ក្នុងឆមាសទី១ ឆ្នាំ២០១៥ សូចនាករសេដ្ឋកិច្ច សង្គមកិច្ច និងវប្បធម៌ នៃព្រះរាជាណាចក្រកម្ពុជា បានបង្ហាញការប្រែប្រួលគួរឱ្យចាប់អារម្មណ៍ដូចខាងក្រោម៖

ល.រ.	សូចនាករ	% Δ ធៀបនឹងឆមាស១ ឆ្នាំ២០១៤	កំណត់សម្គាល់
១	ថ្លៃសាច់ជូក	+៥,៥%	—
២	ថ្លៃត្រីស្រស់	+៦,៩%	—
៣	ថ្លៃបន្លែ	+៨,០%	—
៤	អាករនាំចេញ	-៦៧%	ស្ថិតក្នុងចំណូលពន្ធនិងអាករតយ
៥	កម្រៃការគ្រប់គ្រង និងទិដ្ឋាការនាំចេញ	-១១%	ស្ថិតក្នុងចំណូលសារពើពន្ធផ្សេងៗ
៦	ចំណូលមិនមែនសារពើពន្ធ	-១៤%	ក្នុងនោះ មានការថយចុះនៃចំណូលពីនេសាទ រុក្ខាប្រមាញ់ សម្បទានរ៉ែ អាកាសចរណ៍ស៊ីវិល ការត្រួតពិនិត្យគុណភាពផលិតផល និងការលក់អចលនកម្ម
៧	រោងចក្រថ្មីដែលបានចុះបញ្ជីនៅក្រសួងឧស្សាហកម្ម	-១៨%	—
៨	សំណង់អនុញ្ញាតឱ្យសាងសង់ (ម ^២)	-៤២%	—

៧) សេចក្តីសន្និដ្ឋាន

អង្គប្រជុំបានពិភាក្សាបញ្ហាសំខាន់ៗ គួរឲ្យចាប់អារម្មណ៍ដូចខាងក្រោម៖

១) ជាទូទៅអត្រាអតិផរណាមានកម្រិតទាបជាងដែនការដែលរាជរដ្ឋាភិបាលបានកំណត់ ជាកត្តារួមចំណែកលើកកម្ពស់ជីវភាពរស់នៅរបស់ប្រជាជន ក៏ប៉ុន្តែការឡើងថ្លៃម្ហូបអាហារនៅតែមានកម្រិតខ្ពស់។ ដោយហេតុថាម្ហូបអាហារគឺជាប្រភេទទំនិញសម្រាប់ទ្រទ្រង់ជីវភាពរស់នៅប្រចាំថ្ងៃ ការឡើងថ្លៃម្ហូបអាហារដោយសារតែកត្តាផ្គត់ផ្គង់មិនបានគ្រប់គ្រាន់តាមតម្រូវការ ដែលភាគច្រើនទាក់ទងទៅនឹងផលិតផលវិស័យកសិកម្ម។ អង្គប្រជុំយល់ឃើញថាគួរជម្រុញផលិតកម្មកសិកម្ម។

២) កសិកម្មជាវិស័យអាទិភាពរបស់កម្ពុជា ដោយសារប្រជាពលរដ្ឋប្រហែល៨០% រស់នៅតំបន់ជនបទ និងប្រកបរបរកសិកម្ម។ ការអភិវឌ្ឍវិស័យនេះបានរួមចំណែកយ៉ាងសំខាន់ក្នុងការជម្រុញអោយមានកំណើនសេដ្ឋកិច្ច កាត់បន្ថយភាពក្រីក្រ បង្កើនការនាំចេញ កាត់បន្ថយអតិផរណា និងរក្សាស្ថិរភាពសង្គម ។

អង្គប្រជុំមានយោបល់ថាគួរតែមានវិធានការច្បាស់លាស់ដើម្បីដោះស្រាយនូវបញ្ហាប្រឈមធំៗចំពោះវិស័យកសិកម្មដែលមានជាអាទិ៍៖

- (ក) កង្វះហេដ្ឋារចនាសម្ព័ន្ធកសិកម្ម ជាពិសេសប្រព័ន្ធធារាសាស្ត្រ
- (ខ) កង្វះបច្ចេកវិទ្យា ដើមទុន និងអ្នកជំនាញបច្ចេកទេសសម្រាប់ជួយដល់ការថែទាំ និងការបណ្តុះបណ្តាល
- (គ) កសិកររងហានិភ័យផលិតកម្ម ដូចជាការខូចខាត ការទទួលបានទិន្នផលទាប និងហានិភ័យថ្លៃមិននឹងនរ
- (ឃ) កង្វះផលិតកម្មគាំទ្រ ដូចជាជីវ និងចំណីសត្វ
- (ង) រងសម្ពាធប្រកួតប្រជែងខ្ពស់ពីវិស័យកសិកម្មប្រទេសជិតខាង
- (ច) កង្វះទីផ្សារលក់ផលិតផល

ដើម្បីអភិវឌ្ឍវិស័យកសិកម្មឲ្យបានរឹងមាំ យោងតាមបទពិសោធន៍អន្តរជាតិ គួរអនុវត្តជំហានដូចខាងក្រោម ៖

- (ក) កសាងប្រព័ន្ធធារាសាស្ត្រឲ្យបានទូលំទូលាយពេញផ្ទៃប្រទេស បង្កលក្ខខណ្ឌលែងពីផ្នែកលើទឹកភ្លៀង
- (ខ) មានអ្នកជំនាញគ្រប់គ្រាន់ក្នុងការផ្តល់សេវាការពារ និងថែទាំដំណាំកសិកម្ម ព្រមទាំងជួយបណ្តុះបណ្តាលបច្ចេកទេសដល់កសិករ
- (គ) ជម្រុញការវិនិយោគអោយបានខ្លាំងក្លាក្នុងវិស័យនេះ ដោយមានការទាក់ទាញវិនិយោគបរទេស។

៣) អង្គប្រជុំបានពិភាក្សាអំពីឱនភាពជញ្ជីងពាណិជ្ជកម្មដែលមានកម្រិតខ្ពស់ ដោយបានលើកហេតុផលផ្សេងៗមកពិចារណា មានជាអាទិ៍ តួលេខដែលឆ្លុះបញ្ចាំងនៅក្នុងតារាង គឺជាតួលេខដែលអគ្គនាយកដ្ឋានគយ និងរដ្ឋាករកត់ត្រាបានតែប៉ុណ្ណោះ ដោយមិនរាប់បញ្ចូលទំនិញនាំចេញបន្ត និងផលិតផលកសិកម្មដែលត្រូវបាននាំចេញទៅប្រទេសជិតខាង(តាមផ្លូវដី)នោះទេ។ ដូច្នេះអង្គប្រជុំសន្និដ្ឋានថាតាមការពិតប្រសិនបើតួលេខនៃការនាំចេញទាំងពីរប្រភេទចុងក្រោយនេះត្រូវបានកត់ត្រានោះគុណភាពជញ្ជីងពាណិជ្ជកម្មនឹងមានភាពល្អប្រសើរជាងនេះ។

សកម្មភាពដទៃទៀតរបស់ក្រុមប្រឹក្សាសេដ្ឋកិច្ច សង្គមកិច្ច និងវប្បធម៌

សកម្មភាពដទៃទៀតរបស់ឯកឧត្តម យឹម ណុលឡា ទេសរដ្ឋមន្ត្រីទទួលបន្ទុកបេសកកម្មពិសេស ប្រធានក្រុមប្រឹក្សាសេដ្ឋកិច្ច សង្គមកិច្ច និងវប្បធម៌ ប្រចាំខែកក្កដា ឆ្នាំ២០១៥

ល.រ	កាលបរិច្ឆេទ	សកម្មភាព
១	០១/០៧/១៥ ម៉ោង០៩:៣០នាទី	ជួបប្រជុំពិភាក្សាការងារជាមួយលោក គង់ អក្ខរា ប្រធានក្រុមហ៊ុន KCEC នៅបន្ទប់ ឯកឧត្តមប្រធាន (ECOSOCC) នៃទីស្តីការគណៈរដ្ឋមន្ត្រី។
២	០១/០៧/១៥ ម៉ោង១៥:៣០នាទី	ដឹកនាំកិច្ចប្រជុំក្រុមវិភាគស្ថានភាពសេដ្ឋកិច្ច សង្គមកិច្ច និងវប្បធម៌ នៅទីស្តីការគណៈ រដ្ឋមន្ត្រី។
៣	០៦/០៧/១៥ ម៉ោង១១:០០នាទី	ជួបប្រជុំពិភាក្សាការងារជាមួយ តំណាងក្រុមហ៊ុន Union Development Group នៅ បន្ទប់ឯកឧត្តម ប្រធាន (ECOSOCC) នៃទីស្តីការគណៈរដ្ឋមន្ត្រី។
៤	០៧/០៧/១៥ ម៉ោង១៥:៣០នាទី	ដឹកនាំអង្គប្រជុំ ដើម្បីពិនិត្យ និងពិភាក្សាលើ៖ ១-សេចក្តីព្រាងច្បាប់ ស្តីពីស្ថិតិ។ ២-បញ្ហាផ្សេងៗ ។ ដើម្បីត្រៀមប្រជុំត្រួតពិនិត្យចុងក្រោយជាមួយឯកឧត្តម បណ្ឌិតសភាចារ្យ សុខ អាន ឧបនាយករដ្ឋមន្ត្រី រដ្ឋមន្ត្រីទទួលបន្ទុកទីស្តីការគណៈរដ្ឋមន្ត្រី នៅទីស្តីការគណៈរដ្ឋ មន្ត្រី។
៥	០៨/០៧/១៥ ម៉ោង០៩:០០នាទី	ចូលរួមជាសមាជិក ក្នុងកិច្ចប្រជុំត្រួតពិនិត្យចុងក្រោយ សម្រាប់ប្រជុំពេញអង្គគណៈ រដ្ឋមន្ត្រី ក្រោមអធិបតីភាពដ៏ខ្ពង់ខ្ពស់ ឯកឧត្តម បណ្ឌិតសភាចារ្យ សុខ អាន ឧបនាយករដ្ឋមន្ត្រី រដ្ឋមន្ត្រីទទួលបន្ទុកទីស្តីការគណៈរដ្ឋមន្ត្រី ដើម្បីពិនិត្យ និងពិភាក្សា លើ៖ ១-សេចក្តីព្រាងច្បាប់ស្តីពីស្ថិតិ។ ២-បញ្ហាផ្សេងៗ។ នៅទីស្តីការគណៈរដ្ឋមន្ត្រី។
៦	០៩/០៧/១៥ ម៉ោង០៩:៣០នាទី	ដឹកនាំអង្គប្រជុំ ដើម្បីពិនិត្យ និងពិភាក្សាលើ៖ ១-សេចក្តីព្រាងច្បាប់ ស្តីពីគណនេយ្យ និងសវនកម្ម។ ២-សេចក្តីព្រាងអនុក្រឹត្យ ស្តីពីការគ្រប់គ្រងអាងទន្លេ។ ៣-សេចក្តីព្រាងអនុក្រឹត្យ ស្តីពីលក្ខខណ្ឌ និងនីតិវិធីនៃការស្នើសុំអាជ្ញាប័ណ្ណប្រកប អាជីវកម្មលើវិស័យ ហេដ្ឋារចនាសម្ព័ន្ធផ្លូវថ្នល់ ការថែទាំផ្លូវថ្នល់ និងការបើក មន្ទីរពិសោធន៍វិស័យផ្លូវថ្នល់។ ៤-បញ្ហាផ្សេងៗ។ ដើម្បីត្រៀមប្រជុំពេញអង្គគណៈរដ្ឋមន្ត្រី នៅទីស្តីការគណៈរដ្ឋមន្ត្រី។

សកម្មភាពដទៃទៀតរបស់ក្រុមប្រឹក្សាសេដ្ឋកិច្ច សង្គមកិច្ច និងរបៀបវារៈ

សកម្មភាពដទៃទៀតរបស់ឯកឧត្តម យឹម ណុលឡា នៃសម្ព័ន្ធប្រឹក្សាសេដ្ឋកិច្ចសង្គមកិច្ច និងរបៀបវារៈ ប្រទេសកម្ពុជា ឆ្នាំ២០១៥ (ត)

ល.រ	កាលបរិច្ឆេទ	សកម្មភាព
៧	១០/០៧/១៥ ម៉ោង០៨:៣០នាទី	<p>ចូលរួមក្នុងអង្គប្រជុំពេញអង្គគណៈរដ្ឋមន្ត្រី ក្រោមអធិបតីភាពដ៏ខ្ពង់ខ្ពស់ សម្តេចអគ្គមហាសេនាបតីតេជោ ហ៊ុន សែន នាយករដ្ឋមន្ត្រី នៃព្រះរាជាណាចក្រកម្ពុជា ដើម្បីពិភាក្សាលើរបៀបវារៈដូចខាងក្រោម៖</p> <ul style="list-style-type: none"> ១-សេចក្តីព្រាងច្បាប់ ស្តីពីគណនេយ្យ និងសវនកម្ម។ ២-សេចក្តីព្រាងអនុក្រឹត្យ ស្តីពីការគ្រប់គ្រងអាងទន្លេ។ ៣-សេចក្តីព្រាងអនុក្រឹត្យ ស្តីពីលក្ខខណ្ឌ និងនីតិវិធីនៃការស្នើសុំអាជ្ញាប័ណ្ណប្រកបអាជីវកម្មលើ វិស័យហេដ្ឋារចនាសម្ព័ន្ធផ្លូវថ្នល់ ការថែទាំផ្លូវថ្នល់ និងការបើកមន្ទីរពិសោធន៍វិស័យផ្លូវថ្នល់។ ៤-បញ្ហាផ្សេងៗ។ <p>នៅទីស្តីការនាយករដ្ឋមន្ត្រី។</p>
៨	១២/០៧/១៥ ម៉ោង០៨:០០នាទី	<p>ចូលរួមជាគណៈអធិបតីក្នុងពិធីមិទ្ធិញ្ញវលីកខួបអនុស្សាវរីយ៍លើកទី៦៤ ថ្ងៃបង្កើតគណបក្សប្រជាជន កម្ពុជា (២៨.០៦.១៩៥១-២៨.០៦.២០១៥) ក្រោមអធិបតីភាពដ៏ខ្ពង់ខ្ពស់ ឯកឧត្តម បណ្ឌិតសភាចារ្យ សុខ អេន ឧបនាយករដ្ឋមន្ត្រី រដ្ឋមន្ត្រីទទួលបន្ទុកទីស្តីការគណៈរដ្ឋមន្ត្រី និងជាប្រធានក្រុមការងារថ្នាក់កណ្តាលចុះជួយខេត្តតាកែវ និងលោកជំទាវ នៅគណៈកម្មាធិការគណបក្សប្រជាជន ខេត្តតាកែវ។</p>
៩	១៤/០៧/១៥ ម៉ោង០៩:៣០នាទី	<p>ដឹកនាំកិច្ចប្រជុំគណៈកម្មការបច្ចេកទេស ដើម្បីពិនិត្យទៅលើការស្នើសុំបន្ទប់នៃអគារមជ្ឈមណ្ឌលព័ត៌មាន និងបច្ចេកវិទ្យានៃទីស្តីការគណៈរដ្ឋមន្ត្រី ជូនបញ្ហាការដ្ឋានអង្គរក្សនៅទីស្តីការគណៈរដ្ឋមន្ត្រី។</p>
១០	១៤/០៧/១៥ ម៉ោង១៦:០០នាទី	<p>ចូលរួមជាមួយឯកឧត្តម បណ្ឌិតសភាចារ្យ សុខ អេន ឧបនាយករដ្ឋមន្ត្រី រដ្ឋមន្ត្រីទទួលបន្ទុកទីស្តីការគណៈរដ្ឋមន្ត្រី ក្នុងការអនុញ្ញាតឱ្យគណៈប្រតិភូអង្គការអាកាសចរស៊ីវិលពិភពលោក ដឹកនាំដោយលោក Raymond Benjamin អគ្គលេខាធិការ នៃអង្គការអាកាសចរស៊ីវិលពិភពលោក ចូលជួបសម្តែងការគួរសម និងពិភាក្សាការងារនៅទីស្តីការគណៈរដ្ឋមន្ត្រី។</p>
១១	១៤/០៧/១៥ ម៉ោង១៨:០០នាទី	<p>ចូលរួមជាកិត្តិយស ក្នុងកម្មវិធីបុណ្យជាតិ នៃសាធារណរដ្ឋបារាំង នៅស្ថានទូតបារាំង។</p>

សកម្មភាពដទៃទៀតរបស់ក្រុមប្រឹក្សាសេដ្ឋកិច្ច សង្គមកិច្ច និងវប្បធម៌

សកម្មភាពដទៃទៀតរបស់ឯកឧត្តម ឃឹម ណុលឡា នេសរដ្ឋមន្ត្រី ទទួលបន្ទុកបេសកកម្មពិសេស ប្រធានក្រុមប្រឹក្សាសេដ្ឋកិច្ច សង្គមកិច្ច និងវប្បធម៌ ប្រចាំខែកក្កដា ឆ្នាំ២០១៥ (ត)

ល.រ	កាលបរិច្ឆេទ	សកម្មភាព
១២	១៥/០៧/១៥ ម៉ោង០៩:៣០នាទី	ជួបប្រជុំពិភាក្សាការងារជាមួយ ឯកឧត្តម សយ សុខាន់ និងលោក MENANTEAU CEO ក្រុមហ៊ុន SCA នៅបន្ទប់ឯកឧត្តមប្រធាន (ECOSOCC) នៃទីស្តីការគណៈរដ្ឋមន្ត្រី។
១៣	១៥/០៧/១៥ ម៉ោង១៥:៣០នាទី	ដឹកនាំកិច្ចប្រជុំគណៈកម្មការសាងសង់អគារលក់សំបុត្រពេលថ្ងៃ នៃមជ្ឈមណ្ឌលបដិសណ្ឋារកិច្ចភ្ញៀវទេសចរខេត្តសៀមរាប ជាក្រុមហ៊ុន សុខា អូតែល ដើម្បីពិនិត្យលើសំណើសុំរបស់ក្រុមហ៊ុន សុខា អូតែល លើការងារបន្ថែមថ្មីទៀត នៅទីស្តីការគណៈរដ្ឋមន្ត្រី។
១៤	១៦/០៧/១៥ ម៉ោង០៧:៣០នាទី	ចូលរួមជាគណៈអធិបតី ក្នុងពិធីប្រគេន-ប្រគល់សញ្ញាបត្រ វិញ្ញាបនបត្រដល់សមណនិស្សិត-និស្សិត និងគ្រូជ័យលាភី នៃពុទ្ធិកសាកលវិទ្យាល័យព្រះសីហនុរាជ ក្រោមអធិបតីភាពដ៏ខ្ពង់ខ្ពស់ សម្តេចអគ្គមហាសេនាបតីតេជោ ហ៊ុន សែន នាយករដ្ឋមន្ត្រី នៃព្រះរាជាណាចក្រកម្ពុជា និងសម្តេចកិត្តិព្រឹទ្ធបណ្ឌិត នៅវិទ្យាស្ថានជាតិអប់រំ។
១៥	១៦/០៧/១៥ ម៉ោង១៥:៣០នាទី	ដឹកនាំអង្គប្រជុំ ដើម្បីពិនិត្យ និងពិភាក្សាលើ៖ ១-សេចក្តីព្រាងអនុក្រឹត្យ ស្តីពីការគ្រប់គ្រងមណ្ឌលថែទាំកុមារ។ ២-បញ្ហាផ្សេងៗ។ ដើម្បីត្រៀមប្រជុំត្រួតពិនិត្យចុងក្រោយជាមួយឯកឧត្តម បណ្ឌិតសភាចារ្យ សុខ ណេន ឧបនាយករដ្ឋមន្ត្រី រដ្ឋមន្ត្រីទទួលបន្ទុកទីស្តីការគណៈរដ្ឋមន្ត្រី នៅទីស្តីការគណៈរដ្ឋមន្ត្រី។
១៦	២០/០៧/១៥ ម៉ោង០៩:៣០នាទី	ចូលរួមជាសមាជិក ក្នុងកិច្ចប្រជុំលើកទី៤ នៃគណៈកម្មាធិការសម្របសម្រួលរួមថ្នាក់តំបន់ “គម្រោងអភិវឌ្ឍន៍សមត្ថភាព ដើម្បីឈានទៅអនុវត្តប្រព័ន្ធនាំផ្លូវហោះហើរ និងគ្រប់គ្រងចរាចរណ៍ផ្លូវអាកាសថ្មី New CNS/ATM នៅប្រទេសកម្ពុជា-ឡាវ និងវៀតណាម” ក្រោមអធិបតីភាពដ៏ខ្ពង់ខ្ពស់ ឯកឧត្តម បណ្ឌិតសភាចារ្យ សុខ ណេន ឧបនាយករដ្ឋមន្ត្រី រដ្ឋមន្ត្រីទទួលបន្ទុកទីស្តីការគណៈរដ្ឋមន្ត្រី នៅទីស្តីការគណៈរដ្ឋមន្ត្រី ។

សកម្មភាពដទៃទៀតរបស់ក្រុមប្រឹក្សាសេដ្ឋកិច្ច សង្គមកិច្ច និងវប្បធម៌

សកម្មភាពដទៃទៀតរបស់ឯកឧត្តម ឃឹម ណុលឡា ទេសរដ្ឋមន្ត្រី ទទួលបន្ទុកបេសកកម្មពិសេស ប្រធានក្រុមប្រឹក្សាសេដ្ឋកិច្ច សង្គមកិច្ច និងវប្បធម៌ ប្រចាំខែកក្កដា ឆ្នាំ២០១៥ (តបប)

ល.រ	កាលបរិច្ឆេទ	សកម្មភាព
១៧	២៣/០៧/១៥ ម៉ោង០៩:៣០នាទី	ដឹកនាំអង្គប្រជុំ ដើម្បីពិនិត្យ និងពិភាក្សាលើ៖ ១-សេចក្តីព្រាងច្បាប់ ស្តីពីស្ថិតិ។ ២-សេចក្តីព្រាងកម្មវិធីវិនិយោគសាធារណៈ ៣ឆ្នាំរំកិល ២០១៦-២០១៨ ។ ៣-បញ្ហាផ្សេងៗ ។ ដើម្បីត្រៀមប្រជុំពេញអង្គគណៈរដ្ឋមន្ត្រី នៅទីស្តីការគណៈរដ្ឋមន្ត្រី។
១៨	២៣/០៧/១៥ ម៉ោង១៥:៣០នាទី	ដឹកនាំកិច្ចប្រជុំគណៈកម្មការតាមដាន និងត្រួតពិនិត្យលើការសាងសង់អាកាសយាន ដ្ឋានអន្តរជាតិ ប្រចាំខែមិថុនា ឆ្នាំ២០១៥ នៅទីស្តីការគណៈរដ្ឋមន្ត្រី។
១៩	២៤/០៧/១៥ ម៉ោង០៨:៣០នាទី	ចូលរួមក្នុងអង្គប្រជុំពេញអង្គគណៈរដ្ឋមន្ត្រី ក្រោមអធិបតីភាពដ៏ខ្ពង់ខ្ពស់ សម្តេចអគ្គ មហាសេនាបតីតេជោ ហ៊ុន សែន នាយករដ្ឋមន្ត្រី នៃព្រះរាជាណាចក្រកម្ពុជា ដើម្បី ពិភាក្សាលើរបៀបវារៈដូចខាងក្រោម៖ ១-សេចក្តីព្រាងច្បាប់ ស្តីពីស្ថិតិ។ ២-សេចក្តីព្រាងកម្មវិធីវិនិយោគសាធារណៈ ៣ឆ្នាំរំកិល ២០១៦-២០១៨។ ៣-បញ្ហាផ្សេងៗ។ នៅទីស្តីការនាយករដ្ឋមន្ត្រី។
២០	២៩/០៧/១៥ ម៉ោង០៩:៣០នាទី	ដឹកនាំអង្គប្រជុំ ដើម្បីពិនិត្យ និងពិភាក្សាលើ៖ ១-សេចក្តីព្រាងច្បាប់ ស្តីពីការត្រួតពិនិត្យផលិតផលគ្រឿងស្រវឹង។ ២-សេចក្តីព្រាងអនុក្រឹត្យ ស្តីពីការគ្រប់គ្រងមណ្ឌលថែទាំកុមារ។ ៣-បញ្ហាផ្សេងៗ។ ដើម្បីត្រៀមប្រជុំពេញអង្គគណៈរដ្ឋមន្ត្រី នៅទីស្តីការគណៈរដ្ឋមន្ត្រី។
២១	២៩/០៧/១៥ ម៉ោង១៥:៣០នាទី	ទទួលជួបប្រជុំពិភាក្សាការងារជាមួយសមាជិកថ្មី៖ ឯកឧត្តម ហែម ហេង និង ឯកឧត្តម ឡុង តែម នៅបន្ទប់ឯកឧត្តមប្រធាន (ECOSOCC) នៃទីស្តីការគណៈ រដ្ឋមន្ត្រី។
២២	៣០/០៧/១៥ ម៉ោង០៨:៣០នាទី	ដឹកនាំកិច្ចប្រជុំក្រុមប្រឹក្សាសេដ្ឋកិច្ច សង្គមកិច្ច និងវប្បធម៌ ស្តីពីការវិភាគស្ថានភាព សេដ្ឋកិច្ច សង្គមកិច្ច និងវប្បធម៌ ប្រចាំឆមាសទី១ ឆ្នាំ២០១៥ នៅទីស្តីការគណៈរដ្ឋមន្ត្រី។

សកម្មភាពដទៃទៀតរបស់ក្រុមប្រឹក្សាសេដ្ឋកិច្ច សង្គមកិច្ច និងវប្បធម៌



រូបភាពក្នុងកិច្ចប្រជុំស្ថានភាពសេដ្ឋកិច្ច សង្គមកិច្ច និងវប្បធម៌ ប្រចាំឆមាសទី១ ឆ្នាំ២០១៥
នៅទីស្តីការគណៈរដ្ឋមន្ត្រី



ព្រឹត្តិបត្រព័ត៌មាន



ក្រុមប្រឹក្សាសេដ្ឋកិច្ច សង្គមកិច្ច និងវប្បធម៌

ទូរស័ព្ទលេខ: ០២៣ ២១១ ៩៤៣ ០១៦ ៣០៧ ៣៣០

ទូរសារលេខ: ០២៣ ២១១ ៩៤៣

E-mail: veasna@live.in