



ព្រះរាជាណាចក្រកម្ពុជា
ជាតិ សាសនា ព្រះមហាក្សត្រ

ទិស្សការគណៈរដ្ឋមន្ត្រី

ឆ្នាំទី ០៩ លេខ ០៩

ព្រឹត្តិបត្រព័ត៌មាន

ក្រុមប្រឹក្សាសេដ្ឋកិច្ច សង្គមកិច្ច និងវិប្បធម៌

សកម្មភាព

ការងារ

កម្រងរូបភាព



ក

គ

Work Activities

ឃ

ប្រចាំខែកញ្ញា ឆ្នាំ២០១៦



មាតិកា

ល.រ បរិយាយ

លេខទំព័រ

I-	កិច្ចប្រជុំជំនាញបច្ចេកទេស	
	- សេចក្តីព្រាងគោលនយោបាយជាតិស្តីពីការជំរុញភូមិមួយផលិតផលមួយ២០១៦-២០២៦	១-២
II-	សកម្មភាពការងាររបស់ក្រុមវាយតម្លៃលើផលប៉ះពាល់លិខិតបទដ្ឋានគតិយុត្ត (ក្រុម RIA)	
	- សិក្ខាសាលាស្តីពីការវាយតម្លៃលើផលប៉ះពាល់នៃលិខិតបទដ្ឋានគតិយុត្ត និងការវាយតម្លៃលើផលប៉ះពាល់នៃអនុក្រឹត្យស្តីពីការគ្រប់គ្រងអាជ្ញាបណ្ណស្វែងរក និងអាជ្ញាបណ្ណឧស្សាហកម្មអាជីវកម្មធនធានរ៉ែ	៣-៥
III-	កិច្ចប្រជុំស្តីពីការវិភាគស្ថានភាពសេដ្ឋកិច្ច សង្គមកិច្ច និងវប្បធម៌ ប្រចាំឆមាសទី១ ឆ្នាំ២០១៦	៦-១៣
IV-	សកម្មភាពដទៃទៀតរបស់ ឯកឧត្តម ទេសរដ្ឋមន្ត្រី យឹម ណុលឡា ប្រធានក្រុមប្រឹក្សាសេដ្ឋកិច្ច សង្គមកិច្ច និងវប្បធម៌ ប្រចាំខែកក្កដា ឆ្នាំ២០១៦	១៤-១៥



សេចក្តីព្រាងគោលនយោបាយជាតិស្តីពី

ការជំរុញភូមិមួយផលិតផលមួយ ២០១៦-២០២៦

កាលពីថ្ងៃទី២៩ ខែមិថុនា និងថ្ងៃទី៥ ខែកក្កដា ឆ្នាំ២០១៦ នៅទីស្តីការគណៈរដ្ឋមន្ត្រីមានបើកអង្គប្រជុំជំនាញបច្ចេកទេស ក្រោមអធិបតីភាព ឯកឧត្តម **ឌុយ ឆៅ** អនុប្រធានក្រុមប្រឹក្សាសេដ្ឋកិច្ច សង្គមកិច្ច និងវប្បធម៌(ECOSOCC) និង ឯកឧត្តម **សុភ ឆេង** សមាជិកក្រុមប្រឹក្សាអ្នកច្បាប់ ជាសហប្រធានអង្គប្រជុំ ដើម្បីពិនិត្យពិភាក្សាលើសេចក្តីព្រាងគោលនយោបាយជាតិស្តីពីការជំរុញភូមិមួយផលិតផលមួយ ២០១៦-២០២៦ ដោយមានការអញ្ជើញចូលរួមពី សមាជិក និងមន្ត្រីនៃក.ស.វ. សមាជិក និងមន្ត្រីនៃក្រុមប្រឹក្សាអ្នកច្បាប់ តំណាងទីស្តីការគណៈរដ្ឋមន្ត្រី តំណាងអគ្គលេខាធិការរាជរដ្ឋាភិបាល តំណាងខុទ្ទកាល័យឧបនាយករដ្ឋមន្ត្រី **សុខ អាន** មន្ត្រីជំនាញទីស្តីការគណៈរដ្ឋមន្ត្រី និងតំណាងក្រុមប្រឹក្សាស្តារអភិវឌ្ឍន៍វិស័យកសិកម្មនិងជនបទ។



ចលនាភូមិមួយផលិតផលមួយត្រូវបានចាប់ផ្តើមឡើងនៅខេត្ត Oita នៃប្រទេសជប៉ុន នាឆ្នាំ១៩៧៩ ដោយចលនាបានកកើតឡើងក្នុងបរិបទមួយដែលស្ថានភាពរស់នៅរបស់ប្រជាជនជប៉ុនក្នុងខេត្ត Oita ដែលជាខេត្តស្ថិតនៅតំបន់ជនបទដាច់ស្រយាលមានប្រជាជនរស់នៅក្នុងស្ថានភាពក្រីក្រ និង

មានចំណាកស្រុកខ្ពស់ ចេញទៅរកការងារធ្វើនៅទីក្រុង ជាពិសេសក្រុមយុវជនក្មេងៗ។ ចលនានេះមានគោលបំណងអភិវឌ្ឍដ្ឋានតាមរយៈការគាំទ្រដល់ធនធានចំណេះដឹង ថវិកា ព័ត៌មាន មធ្យោបាយ និងទីផ្សារដល់ប្រជាជនក្នុងសហគមន៍ក្នុងការផ្តួចផ្តើមគំនិតផលិតផលមួយរក្សាបានអត្តសញ្ញាណផ្ទាល់របស់ខ្លួន ជាផលិតផលមានគុណភាព មានការវេចខ្ចប់ល្អ និងមានតម្លៃសមស្របក្នុងការបំពេញសេចក្តីត្រូវការទីផ្សារទាំងក្នុងនិងក្រៅប្រទេស និងទាក់ទាញភ្ញៀវទេសចរណ៍ ដែលទាំងអស់នេះជំរុញវិស័យកសិកម្ម និងកសិ-ឧស្សាហកម្មប្រកបដោយចីរភាព រួមចំណែករំដោះប្រជាជនចេញពីភាពក្រីក្រ និងកាត់បន្ថយចំណាកស្រុកនៃក្រុមយុវជនក្មេងៗ។

នៅក្នុងនីតិកាលទី៣ នៃរដ្ឋសភាក្នុងឆ្នាំ២០០៦ រាជរដ្ឋាភិបាលកម្ពុជាបានទទួលយកក្របខណ្ឌទស្សនៈ

ភូមិមួយផលិតផលមួយ មកអនុវត្តនៅកម្ពុជា ដោយមានការរៀបចំគណៈកម្មាធិការជាតិជំរុញចលនាភូមិមួយ ផលិតផលមួយ តាមរយៈព្រះរាជក្រឹត្យនស/រកត/០១០៦/០៤៣ ចុះថ្ងៃទី២៧ ខែមីនា ឆ្នាំ២០០៦ ក្នុងនោះ មានសម្តេចអគ្គមហាសេនាបតីតេជោ **ហ៊ុន សែន** នាយករដ្ឋមន្ត្រីនៃព្រះរាជាណាចក្រកម្ពុជា ជាប្រធាន ឯកឧត្តមបណ្ឌិតសភាចារ្យ **សុខ អាន** ឧបនាយករដ្ឋមន្ត្រី រដ្ឋមន្ត្រីទទួលបន្ទុកទីស្តីការគណៈរដ្ឋមន្ត្រី ជា អនុប្រធាន និងឯឧត្តម **សុន គន្ធា** ជាអគ្គលេខាធិការ។

គោលនយោបាយជាតិស្តីពីការជំរុញភូមិមួយផលិតផលមួយ គឺជាផែនទីចង្អុលផ្លូវរបស់គណៈកម្មាធិការ ជាតិជំរុញចលនាភូមិមួយផលិតផលមួយ ដែលត្រូវបានធ្វើសមាហរណកម្មក្រោមការដឹកនាំរបស់ក្រុមប្រឹក្សា ស្តារអភិវឌ្ឍន៍វិស័យកសិកម្មនិងជនបទ ក្នុងការកំណត់ទិសដៅ និងយុទ្ធសាស្ត្រជួយដល់កសិករ ផលិតករ សិប្បករ និងសេវាករ ជាពិសេសសមាគម ឬសហគមន៍អ្នកផ្តល់សេវា ដែលបានចុះឈ្មោះចូលជាសមាជិក នៃគណៈកម្មាធិការជាតិជំរុញចលនាភូមិមួយផលិតផលមួយ។ គោលនយោបាយនេះ នឹងជួយដល់កិច្ច សហការ និងការសម្របសម្រួលនានា រវាងក្រសួង-ស្ថាប័នពាក់ព័ន្ធជាមួយនឹងគណៈកម្មាធិការជាតិជំរុញ ចលនាភូមិមួយផលិតផលមួយ ដែលមានអគ្គលេខាធិការដ្ឋានភូមិមួយផលិតផលមួយ ជាសេនាធិការក្នុងការ ប្រតិបត្តិមុខងារប្រចាំថ្ងៃនៅថ្នាក់ជាតិ និងមានលេខាធិការដ្ឋាននៅថ្នាក់ក្រោមជាតិដែលជាសេនាធិការនៃ គណៈកម្មាធិការជាតិជំរុញចលនាភូមិមួយ ផលិតផលមួយ រាជធានី-ខេត្ត^(១)។

អង្គប្រជុំបានពិនិត្យពិភាក្សាលើសេចក្តីព្រាងនេះ ហើយបានសម្រេចកែសម្រួលទម្រង់ ខ្លឹមសារ ពាក្យពេចន៍ និងឃ្លាប្រយោគផ្សេងទៀត ដើម្បីធ្វើឲ្យសេចក្តីព្រាងនេះកាន់តែល្អ មុននឹងដាក់ឆ្លងកិច្ចប្រជុំអន្តរ ក្រសួង នាពេលខាងមុខ។



(១) អត្ថបទនេះដកស្រង់ពីសេចក្តីព្រាងសេចក្តីថ្លែងហេតុរបស់សេចក្តីព្រាងគោលនយោបាយជាតិស្តីពីការជំរុញភូមិមួយផលិតផលមួយ ២០១៦-២០២៦។

**សិក្ខាសាលាស្តីពីការវាយតម្លៃលើផលប៉ះពាល់នៃវិធានបទដ្ឋាន
គតិយុត្ត និងការវាយតម្លៃលើផលប៉ះពាល់នៃអនុក្រឹត្យស្តីពី
ការគ្រប់គ្រងអាជ្ញាបណ្ណស្វែងរុករក និងអាជ្ញាបណ្ណ
ឧស្សាហកម្មអាជីវកម្មធនធានរ៉ែ**

ជំនួយបច្ចេកទេសរបស់ធនាគារអភិវឌ្ឍន៍អាស៊ី លេខ៨៨៣៤ នៅក្រសួងរ៉ែ និងថាមពល
ថ្ងៃទី២៧ ខែកក្កដា ឆ្នាំ២០១៦

ក្រសួងរ៉ែ និងថាមពល សហការជាមួយក្រុមការងារវាយតម្លៃលើផលប៉ះពាល់នៃវិធានបទដ្ឋានគតិយុត្ត នៃ
ក្រុមប្រឹក្សាសេដ្ឋកិច្ច សង្គមកិច្ច និងវប្បធម៌ (ECOSOCC) នៃទីស្តីការគណៈរដ្ឋមន្ត្រី (ក្រុម RIA) បានរៀបចំ
សិក្ខាសាលាស្តីពីការវាយតម្លៃលើផលប៉ះពាល់នៃវិធានបទដ្ឋានគតិយុត្ត និងការវាយតម្លៃលើផលប៉ះពាល់
នៃអនុក្រឹត្យស្តីពីការគ្រប់គ្រងអាជ្ញាបណ្ណស្វែងរុករក និងអាជ្ញាបណ្ណឧស្សាហកម្មអាជីវកម្មធនធានរ៉ែ ក្រោម
ជំនួយបច្ចេកទេសរបស់ ADB លេខ ៨៨៣៤។ សិក្ខាសាលានេះដឹកនាំដោយសហប្រធានគឺ ឯកឧត្តម **ឌិត
ទីណា** រដ្ឋលេខាធិការ តំណាងឯកឧត្តមរដ្ឋមន្ត្រី ក្រសួងរ៉ែ និងថាមពល និងឯកឧត្តម **យ៉ឹម ណុលសន**
អនុប្រធានក្រុមប្រឹក្សាសេដ្ឋកិច្ច សង្គមកិច្ច និងវប្បធម៌ ហើយមានអ្នកចូលរួមប្រមាណ ១៥០នាក់ (ថ្នាក់ដឹក
នាំ និងមន្ត្រីជំនាញរបស់ក្រសួងរ៉ែនិងថាមពល មន្ត្រីកម្មវិធី RIA មកពី ECOSOCC, MoC, MoE, MoT, MEYS,
MLVT, MAFF, MPWT, MOH, MIH, PMTC, MEF, PLMUC និងតំណាងរបស់ ADB)។

វាក្នុងនោះក្នុងព្រឹត្តិការណ៍ថ្ងៃ
នេះ រួមមានឯកឧត្តម **ឌិត ទីណា**
រដ្ឋលេខាធិការ តំណាង ឯកឧត្តម
រដ្ឋមន្ត្រីក្រសួងរ៉ែនិងថាមពល ឯកឧត្តម
យ៉ឹម ណុលសន អនុប្រធាន ECO-
SOCC, Ms. Jacqueline Lam Trade
Specialist, Public Management,
Finance&Trade Division, Southeast



Asia Department, ADB និងឯកឧត្តម **ម៉េង សក្កិធាវ៉ា** រដ្ឋលេខាធិការក្រសួងរ៉ែ និងថាមពល។
ការវាយតម្លៃលើផលប៉ះពាល់នៃវិធានបទដ្ឋានគតិយុត្ត (RIA) គឺជាទម្លាប់អនុវត្តល្អសម្រាប់ដំណើរការ



រៀបចំតាក់តែងលិខិតបទដ្ឋានគតិយុត្តដែលផ្តល់ផលចំណេញច្រើន ហើយមានប្រទេសអភិវឌ្ឍជាច្រើន ដែលជាសមាជិកនៃ OECD (អង្គការអភិវឌ្ឍសេដ្ឋកិច្ចនិងសហប្រតិបត្តិការ) ទទួលស្គាល់យ៉ាងទូលំទូលាយ អស់រយៈជាច្រើនទសវត្សមកហើយ និងម្យ៉ាងទៀត ប្រទេស ASEAN ដូចជា វៀតណាម ឡាវ ថៃ ហ្វីលីពីន និងម៉ាឡេស៊ី ដូចជា:

- លិខិតបទដ្ឋានមានគុណភាពខ្ពស់ ដែលមានអភិបាលកិច្ចល្អ និង ការអភិវឌ្ឍសេដ្ឋកិច្ច;
- អ្នកធ្វើសេចក្តីសម្រេចអាចធ្វើការសម្រេចបញ្ញត្តិកម្មប្រកបទៅដោយទិន្នន័យផ្អែកលើការអនុវត្តជាក់ស្តែង;
- បង្កើនតម្លាភាព និង កសាងជំនឿទុកចិត្តដល់សាធារណៈជន ដោយសារមានគោលការណ៍ណែនាំច្បាស់លាស់សម្រាប់កិច្ចពិគ្រោះយោបល់ជាមួយភាគីពាក់ព័ន្ធ;
- ជួយកាត់បន្ថយបន្ទុកចំណាយរបស់រាជរដ្ឋាភិបាលលើការអនុវត្ត និងបន្ទុកចំណាយប្រតិបត្តិការរបស់ធុរកិច្ច

អភិបាលកិច្ចល្អ គឺជាចំណុចកណ្តាលនៃរបៀបវារៈរបស់រាជរដ្ឋាភិបាលដែលបានកំណត់នៅក្នុងយុទ្ធសាស្ត្រចតុកោណ។ ដំណើរការ RIA នឹងកាត់បន្ថយការិយាធិបតេយ្យ និងភាពច្រើនហួស/ភាពជាន់គ្នា នៃលិខិតបទដ្ឋានគតិយុត្ត។

កម្ពុជាមិនមានការកំណត់ថេរវេលានៃការប្រើប្រាស់លិខិតបទដ្ឋានគតិយុត្តទេ ដូច្នេះ ទម្លាប់អនុវត្តល្អសម្រាប់ការរៀបចំតាក់តែងលិខិតបទដ្ឋានគតិយុត្តនឹងផលិតលិខិតបទដ្ឋានគតិយុត្តកាន់តែល្អ។

ECOSOCC ជាអង្គការប្រតិបត្តិRIA មានតួនាទី៖

- ផ្សព្វផ្សាយ និងបណ្តុះបណ្តាល ដល់អ្នកអនុវត្ត RIA នៅតាមក្រសួងពាក់ព័ន្ធ



- ជួយផ្នែក RIA នៅតាមក្រសួងពាក់ព័ន្ធក្នុងការរៀបចំរបាយការណ៍វាយតម្លៃ RIA លើសេចក្តីព្រាងលិខិតបទដ្ឋានគតិយុត្ត
- បច្ចុប្បន្នកម្ម គោលការណ៍ណែនាំ/កូនសៀវភៅ/សៀវភៅ/គំរូ RIA
- រៀបចំការផ្សព្វផ្សាយបញ្ជ្រាបការយល់ដឹងជាសាធារណៈ

ឯកឧត្តម **យ៉ឹម ណុលសន** អនុប្រធានក្រុមប្រឹក្សាសេដ្ឋកិច្ច សង្គមកិច្ច និងវប្បធម៌

- ត្រួតពិនិត្យការអនុវត្ត RIA ថ្នាក់ជាតិ

បច្ចុប្បន្នមានក្រសួងចំនួន១៣ (MME, MoC, MoE, MoT, MEYS, MLVT, MAFF, MPWT, MOH, MIH, PMTC, MEF, PLMUC) ដែលចូលរួមអនុវត្ត កម្មវិធីRIA មានតួនាទី៖

- ចូលរួមវគ្គបណ្តុះបណ្តាល RIA (ក្នុងស្រុក និង ទស្សនៈកិច្ចសិក្សា)
- អនុវត្ត RIA លើសំណើសេចក្តីព្រាងលិខិតបទដ្ឋានគតិយុត្ត (របាយការណ៍វាយតម្លៃបឋម RIA/ របាយការណ៍វាយតម្លៃពេញលេញRIA)
- ដាក់របាយការណ៍RIA ជាមួយនឹងសំណើបញ្ញត្តិកម្ម ជូនអ្នកធ្វើសេចក្តីសម្រេច
- ផ្តល់ការបណ្តុះបណ្តាល /ផ្សព្វផ្សាយ RIA ដល់នាយកដ្ឋាននានានៅក្នុងក្រសួងផ្ទាល់រៀងៗខ្លួន។

ECOSOCC បានរៀបចំសេចក្តីព្រាងសេចក្តីសម្រេចរបស់រាជរដ្ឋាភិបាល ដើម្បីបង្កើតក្រុម RIA នៅតាមក្រសួងនានារួចរាល់ហើយ នឹងដាក់ជូនថ្នាក់ដឹកនាំ ដើម្បីពិនិត្យសម្រេច។



III- កិច្ចប្រជុំស្តីពីការវិភាគស្ថានភាពសេដ្ឋកិច្ច សង្គមកិច្ច និងវប្បធម៌ ប្រចាំឆមាសទី១ ឆ្នាំ២០១៦*



របាយការណ៍ស្តីពីស្ថានភាពសេដ្ឋកិច្ច សង្គមកិច្ច និង វប្បធម៌ ប្រចាំឆមាសទី១ ឆ្នាំ២០១៦នេះ ជាលទ្ធផលនៃកិច្ចប្រជុំទូលាយក្រុមប្រឹក្សាសេដ្ឋកិច្ច សង្គមកិច្ច និងវប្បធម៌ (ECOSOCC) នៅថ្ងៃទី២៨ ខែកក្កដា ឆ្នាំ២០១៦ ក្រោមអធិបតីភាព ឯកឧត្តម **យឹម លុនឡា** ទេសរដ្ឋមន្ត្រីទទួលបេសកកម្មពិសេស ប្រធានក្រុមប្រឹក្សាសេដ្ឋកិច្ច សង្គមកិច្ច និងវប្បធម៌ ដោយមានការអញ្ជើញចូលរួមពី អនុប្រធានសមាជិក សមាជិកា អគ្គលេខាធិការ អគ្គលេខាធិការរង ក.ស.វ. និងតំណាងក្រសួង-ស្ថាប័នពាក់ព័ន្ធ។

១) ស្ថានភាពសន្ទស្សន៍ថ្លៃទំនិញប្រើប្រាស់ និងអត្រាប្តូរប្រាក់

➔ បើប្រៀបធៀបក្នុងឆមាសទី១ដូចគ្នា ឆ្នាំ២០១៦និងឆ្នាំ២០១៥ សន្ទស្សន៍ថ្លៃទំនិញប្រើប្រាស់ កើនឡើង **២,៨%** ដែលអាចចាត់ទុកថា ជាកម្រិតទាបបើធៀបនឹងការចែងក្នុងគោលនយោបាយ (៣% - ៥%)។

តារាង១.១. បម្រែបម្រួលសន្ទស្សន៍ថ្លៃទំនិញប្រើប្រាស់តាមខែពីឆ្នាំ២០១៤ដល់ឆ្នាំ២០១៦

	ធៀបនឹង...	មករា	កុម្ភៈ	មីនា	មេសា	ឧសភា	មិថុនា	កក្កដា ^P	សីហា ^P	កញ្ញា ^P	តុលា	វិច្ឆិកា	ធ្នូ	ប្រចាំឆ្នាំ
២០១៦	ខែដូចគ្នាឆ្នាំ	៣,០%	២,៣%	២,០%	២,៨%	៣,១%	៣,៣%	២,៨%	៣,១%	២,៣%				
២០១៥	ខែដូចគ្នាឆ្នាំ	០,៤%	១,៦%	១,១%	១,៣%	១,០%	០,៧%	០,៨%	០,៨%	០,៩%	១,៣%	១,៩%	២,៨%	១,២%
២០១៤	ខែដូចគ្នាឆ្នាំ	៤,៥%	៤,៣%	៥,០%	៤,៩%	៤,៦%	៤,៩%	៤,២%	៤,១%	៣,៦%	២,៩%	២,៤%	១,១%	៣,៩%

P: តួលេខខែ កក្កដា សីហា កញ្ញា និងប្រចាំឆ្នាំ២០១៦ ជាតួលេខព្យាករណ៍(តាមវិធីសាស្ត្រ Decomposition)

តារាង១.២. សន្ទស្សន៍ថ្លៃអតិផរណា និងអត្រាប្តូរប្រាក់ក្នុងអតិផរណា (តាមក្រុមទំនិញ)

ក្រុមទំនិញ	សន្ទស្សន៍មធ្យមឆមាសទី១ ឆ្នាំ២០១៦	អតិផរណា ឆមាសទី១ ឆ្នាំ២០១៥
ទំនិញប្រើប្រាស់ (២៥៩ មុខ)	១៦៣,៣%	១៥៨,៩%
ម្ហូបអាហារ	១៩៩,០%	១៨៨,៥%
ភេសជ្ជៈមានជាតិស្រវឹង និងថ្នាំជក់	១៥៥,៤%	១៤០,៥%
សម្លៀកបំពាក់ និងស្បែកជើង	១៣៩,៦%	១៣៣%
ផ្ទះសំបែងទឹកអគ្គិសនីខ្សែស្រឡៅនិងឥន្ធនៈផ្សេងទៀត	១២៤,០%	១២៧,៣%
គ្រឿងសង្ហារឹម និងសម្ភារៈប្រើប្រាស់	១៤៧,១%	១៤៣%
សុខាភិបាល	១៣០,៦%	១២៧,៥%
ការដឹកជញ្ជូន	១០៨,០%	១១៧,៧%
ក្នុងនោះ: ប្រេងសាំង	៨២,០%	១០១%

* ការវិភាគជាសំណេរដកស្រង់ចេញពីទិន្នន័យសំខាន់ៗប៉ុណ្ណោះ មិនគ្របដណ្តប់តួលេខទាំងអស់ទេ។ អ្នកប្រើប្រាស់ទិន្នន័យអាចទាញយកតួលេខពីតារាងតាមសេចក្តីត្រូវការរបស់ខ្លួន។
 * ដើម្បីមានសង្គតិភាពក្នុងការប្រើប្រាស់លេខខ្មែរ និងអន្តរជាតិ សញ្ញាកៀសនៅក្នុងអត្ថបទ តាងឲ្យទសភាគ។ ប៉ុន្តែក្នុងតារាងលេខ (Excel) សញ្ញាកៀសតាងឲ្យខ្ទង់ពាន់ ឯសញ្ញាចុចជាទសភាគវិញ។

ទូរគមនាគមន៍	៦៨,៦%	៦៧,៧%
ការកម្សាន្ត និងវប្បធម៌	១១៦,៨%	១១៣%
ការសិក្សា	១៦០,១%	១៥៩,១%
ភោជនីយដ្ឋាន	២៣៨,៧%	២២៦%
ទំនិញ និងសេវាកម្មផ្សេងៗ	១៣៨,១%	១៣៨,៨%

កំណត់សម្គាល់ : គ្រាគោលគឺត្រីមាសទី៤ ឆ្នាំ២០០៦ = ១០០%

➢ មុខទំនិញដែលឡើងថ្លៃខ្ពស់មានសាច់គោ ១០,៥% ត្រីស្រស់ ១០,៣% បន្លែ ៥,៩% និងផ្លែឈើ ៥,៧% ។

➔ **អត្រាប្តូរប្រាក់**៖ ជាមួយអត្រាប្តូរប្រាក់រៀបរយបន្តិចបន្តួចមានស្ថេរភាព។ ប្រាក់រៀបរយមានការឡើងថ្លៃធៀបនឹងដុល្លារ បាត និងដុង។

ប្រភេទ	ចុងឆមាសទី១/២០១៦	ចុងឆមាសទី១/២០១៥	បម្រែបម្រួល
រ/១ដុល្លារ	៤០៨៤៛	៤០៩៨៛	-០,៣%
រ/១បាត	១១៦៛	១២១៛	-៤,១%
រ/១ដុង	០,១៨៣៛	០,១៨៨៛	-២,៧%

២) ស្ថានភាពថវិកាជាតិ

➔ យោងតាមស្ថិតិដែលឆ្លងកាត់រតនាគារជាតិក្នុងឆមាសទី១ ឆ្នាំ២០១៦ ថវិកាជាតិមានស្ថានភាពដូចខាងក្រោម៖

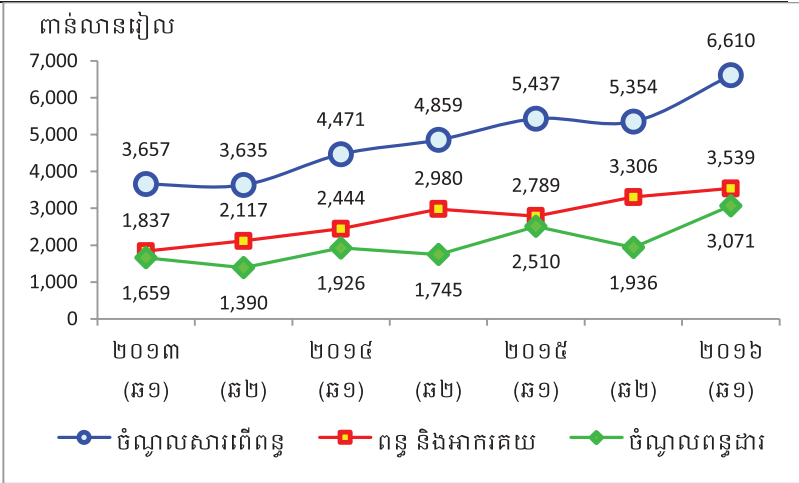
➢ ចំណូលអនុវត្តបានចំនួន ៧៣៦៩ ប៊ីលានរៀលស្មើនឹង ៥៤% នៃផែនការហិរញ្ញវត្ថុប្រចាំឆ្នាំក្នុងនោះ ចំណូលចរន្តមានចំនួន ៧៣៣៣ ប៊ីលានរៀលស្មើនឹង ៦៦% នៃផែនការ និងចំណូលមូលធនចំនួន ៣២ ប៊ីលានរៀល។

➢ បើធៀបនឹងឆមាសទី១ដូចគ្នាចំណូលថវិកាជាតិ **កើនឡើង ២៤%** ដែលក្នុងនោះ ចំណូលចរន្ត **កើនឡើង ២៤%** ។

➢ ក្នុងចំណូលចរន្ត៖ ចំណូលសារពើពន្ធក្នុងខែដើមឆ្នាំនេះអនុវត្តបានចំនួន ៦៦១០ ប៊ីលានរៀលស្មើនឹង ៥៧% នៃផែនការប្រចាំឆ្នាំ។ បើធៀបនឹងរយៈពេលដូចគ្នា ឆ្នាំ២០១៥ ចំណូលសារពើពន្ធ **កើនឡើង ២២%** ដែលក្នុងនោះ ពន្ធ និងអាករគយ **កើនឡើង ២៧%** (តាមអត្តនាយកដ្ឋានគយនិងរដ្ឋាករ កើនឡើង ២០%) និងចំណូលពន្ធដារ **កើនឡើង ២២%** (តាមអត្តនាយកដ្ឋានពន្ធដារ កើនឡើង ១៨%) ។

ក្រាហ្វ ២.១. សមាសធាតុចំណូលសារពើពន្ធតាមឆមាស (២០១៤-២០១៦)

យោងតាមក្រាហ្វចំណូលពន្ធដារមាននិន្នាកាថយចុះក្នុងឆមាសទី២។ ក្នុងឆមាសទី១ពន្ធនិងអាករគយ និងពន្ធដារមានកម្រិតប្រហាក់ប្រហែលគ្នា។ ជាមួយពន្ធនិងអាករគយ នៅតែមានកម្រិតខ្ពស់ជាងពន្ធដារ ។



តារាង២.១. សមាសភាពនៃចំណូលចរន្ត

មុខចំណូល	អនុវត្ត ផែនការ	%Δធៀបនឹងឆ. ១៩៩២០១៥	មុខចំណូល	អនុវត្ត ផែនការ	%Δធៀបនឹង ឆ.១ ឆ្នាំ២០១៥
ចំណូលសារពើពន្ធ(រកនាគា)	៥៧%	+២២%	ចំណូលមិនមែនសារពើពន្ធ	៣៩%	+៥៣%
✓ពន្ធនិងអាករគយ(អ.នាគយនិងអ.ជញ្ជក់)	៥៥%	+២០%	✓កាស៊ីណូ	៤២%	-៣៤%
-ពន្ធគយ (របបនាំចូល)	៥៣%	+១៤%	✓អាជ្ញាបណ្ណក្នុងស្រុក	៣១%	+៦%
-អាករពិសេសលើរបបនាំចូល	៦៤%	+៣៧%	✓កម្រៃគ្រប់គ្រង និងទិដ្ឋាការនាំចេញ	១៦%	-៥៥%
-អាករលើតម្លៃបន្ថែមរបបនាំចូល	៥៨%	+១៤%	✓នេសាទ	២៥%	-១៥%
-អាករនាំចេញ	១៣%	-៤២%	✓រុក្ខាប្រមាញ់	៣៤%	-
-អាករលើផលិតផលមិនមែនសារពើពន្ធ	៥២%	+១១%	✓សម្បទានដី	១៨%	+២៣២,៧%
✓ចំណូលពន្ធដារ(អ.នា ពន្ធដារ)	៦៨%	+១៨%	✓អាកាសចរណ៍ស៊ីវិល	៥៤%	+៣៦,៨%
-ពន្ធលើប្រាក់បៀវត្ស	៥៧%	+២៣%	✓ផលទុនទេសចរណ៍	៤០%	+៣៣,៥%
- ពន្ធលើប្រាក់ចំណេញ	៧៥%	+២៥%	✓ប្រៃសណីយ៍ និងទូរគមនាគមន៍	១២%	+២៣,៨%
- ពន្ធលើឈ្នួលផ្ទះ-ដី	៦៣%	+៣៦%	✓អាករស្ថានទូត (លិខិតឆ្លងដែន និងទិដ្ឋាការ)	៤៥%	+១៨%
- អាករលើផលរបរ	២%	-៩៦%	✓ត្រួតពិនិត្យគុណភាពផលិតផល	២៧%	+២៤៩%
- អាករលើតម្លៃបន្ថែម	៥២%	+១៨%	✓ជួលសហគ្រាស សម្ភារៈ	១០%	+២៤%
-អាករពិសេស	៥៥%	+២០%	✓លក់អចលនកម្ម (ទ្រព្យសម្បត្តិរដ្ឋ)		-១០០%
-ចំណូលផ្សេងៗ	៧២%	+១៤%	✓ចំណូលផ្សេងៗទៀតពុំមែនសារពើពន្ធ		+២៣%
-ថវិកាខេត្ត-រាជធានី	៣២%	-១៦%			

➢ចំណាយថវិកាជាតិក្នុងឆ្នាំ២០១៦ អនុវត្តបានចំនួន ៤៦២៤ប៊ីលានរៀល ស្មើនឹង ៣៤% នៃផែនការ ប្រចាំឆ្នាំ ក្នុងនោះ ចំណាយចរន្តសម្រេចបានចំនួន ៣៩៣២ប៊ីលានរៀល ស្មើនឹង៣៥% នៃផែនការ និងចំណាយមូលធន មានចំនួន៦៩១,៩ប៊ីលានរៀល។

➢បើប្រៀបធៀបឆ្នាំ២០១៥ ចំណាយថវិកាជាតិ កើនឡើង៣៨% ក្នុងនោះ ចំណាយចរន្ត កើនឡើង ៤២% និងចំណាយមូលធន ២០,១%។

➢ថវិកាជាតិឆ្នាំ២០១៦ មានអតិរេកចំនួន ២៧៤៥ ប៊ីលានរៀល ស្មើនឹង ៦៨៦,២៥ លានដុល្លារ ស.រ.អា។

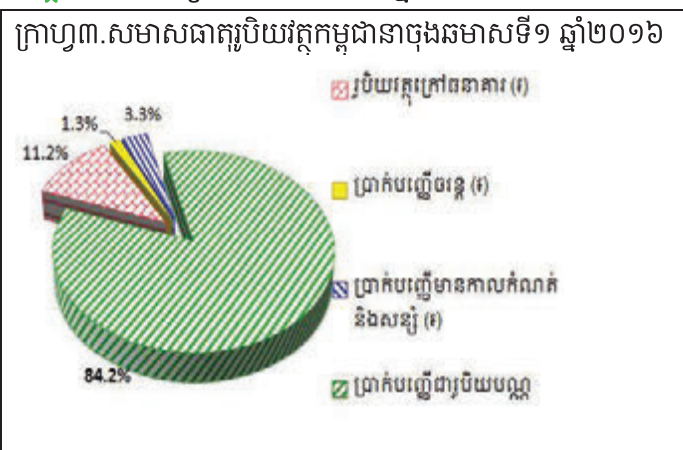
៣) ស្ថានភាពរូបិយវត្ថុនិងអត្រាការប្រាក់

➔ស្ថានភាពរូបិយវត្ថុនាចុងឆ្នាំ២០១៦មានលក្ខណៈដូចខាងក្រោម៖

➢រូបិយវត្ថុ M2 មានចំនួន៥៤៧៣ប៊ីលានរៀល កើនឡើង ១៨% ធៀបនឹងឆ្នាំ២០១៥។

➢ការកើនឡើងនៃ M2 នេះបណ្តាលមកពីកំណើននៃ រូបិយវត្ថុក្រៅធនាគារ ៨% ប្រាក់បញ្ញើចរន្ត ១១%ប្រាក់ បញ្ញើមានកាលកំណត់និងសន្សំ ៥៦% និងប្រាក់បញ្ញើ ជាប្រិយបណ្ណ ១៨%។

➢ចំនួនប្រាក់រៀលនៅក្នុងនិងក្រៅធនាគារសរុបមាន ចំនួន ១៦,៨% នៃរូបិយវត្ថុ M2 រីឯប្រាក់បញ្ញើជាប្រិយ បណ្ណមានចំនួន ៨៤,២%។



➢ ទុនបម្រុងជាប្រិយបណ្ណបរទេសសុទ្ធ មានចំនួន ៥៧៣០លានដុល្លារ កើនឡើង២៥% ធៀបនឹងឆមាសទី១ឆ្នាំ ២០១៥ ។

➢ ប្រាក់បញ្ញើរបស់ធនាគារពាណិជ្ជនៅធនាគារជាតិនៃកម្ពុជា ជាទូទៅមានការកើនឡើង ដោយក្នុងឆមាសទី១ឆ្នាំ ២០១៦ មានចំនួន ១៧២៩៩ ប៊ីលានរៀល កើនឡើង ២៧% បើធៀបនឹងអំឡុងពេលដូចគ្នា ឆ្នាំ២០១៥។

➢ ការផ្តល់ឥណទានដោយធនាគារពាណិជ្ជ មានចំនួន ៥៤៣៥២ប៊ីលានរៀល កើនឡើង ២៣% ធៀបនឹងឆមាសទី១ ឆ្នាំ២០១៥ ។

➢ អត្រាការប្រាក់ប្រចាំឆ្នាំ៖

ប្រភេទអត្រាការប្រាក់	ចុងឆមាសទី១ ឆ្នាំ២០១៦	ចុងឆមាសទី១ ឆ្នាំ២០១៥	បម្រែបម្រួល
បញ្ញើជារៀលនៅធនាគារពាណិជ្ជ	៦,៧៩%	៦,៧៦%	០,៥%
កម្ចីជារៀលនៅធនាគារពាណិជ្ជ	១៧,៣៤%	១៦,១៩%	៧%
បញ្ញើជាដុល្លារនៅធនាគារពាណិជ្ជ	៤,៥២%	៤,៣៧%	៤%
កម្ចីជាដុល្លារនៅធនាគារពាណិជ្ជ	១១,៧៤%	១១,៥៣%	២%
អត្រាការប្រាក់កម្ចីជារៀលនៅអម្រឹត	២៨,៨%	៣០,៦%	-៦%
អត្រាការប្រាក់កម្ចីជារៀលនៅហត្ថាកសិករ	៣៨%	៣១%	២៣%
អត្រាការប្រាក់កម្ចីជារៀលនៅប្រាសាក់	២២,៨%	២២,៨%	០%

៤) ស្ថានភាព កសិកម្ម ឧស្សាហកម្ម សេវាកម្ម និងវប្បធម៌

ក្នុងឆមាសទី១ ឆ្នាំ២០១៦ ស្ថានភាពផលិតកម្មមានលក្ខណៈដូចខាងក្រោម៖

➢ កសិកម្ម៖

➢ តារាងខាងក្រោមបង្ហាញផ្ទៃដីដំណាំផ្សេងៗ ឆ្នាំ ២០១៤ ២០១៥ និង៦ខែដើមឆ្នាំ២០១៦។

ប្រភេទដំណាំ	ឆមាសទី១-២០១៦	ឆ្នាំ២០១៥	ឆ្នាំ២០១៤
ផ្ទៃដីដាំស្រូវវស្សា (ពាន់ហិកតា)		២៥៦២	២៥៦៥
ផ្ទៃដីដាំពោត (ពាន់ហិកតា)		១១២,៦	១១៥,០
ផ្ទៃដីដាំដំឡូងឈើ (ពាន់ហិកតា)			៤៧០,៤
ផ្ទៃដីដាំដំឡូងជ្វា (ពាន់ហិកតា)		៥,៨	៤,០
ផ្ទៃដីដាំបន្លែគ្រប់មុខ (ពាន់ហិកតា)		៤៧,៤	៣០,៦
ផ្ទៃដីដាំសណ្តែកបាយ (ពាន់ហិកតា)		៥៧,២	៤០,៨
ផ្ទៃដីដាំសណ្តែកដី (ពាន់ហិកតា)		១៥,៥	១៥,១
ផ្ទៃដីដាំសណ្តែកសៀង (ពាន់ហិកតា)		៦៦,៨	៧២,៤
ផ្ទៃដីដាំកៅស៊ូសរុប (ពាន់ហិកតា)		៣៨៩	៣៥៨,៩
ក្នុងនោះ ផ្ទៃដីចៀរជ័រ		១១១,២	៩០,៥

➢ ផលិតផលនេសាទមានចំនួន ២៨៧ពាន់តោន ថយចុះ៧% បើធៀបនឹងឆមាសទី១ដូចគ្នា ឆ្នាំ២០១៥។

➔ ឧស្សាហកម្ម:

➢ ថាមពលអគ្គិសនីសរុបផ្គត់ផ្គង់ដោយអគ្គិសនីកម្ពុជាមានចំនួន ៣៣៤៨ GWh កើនឡើង២១% ធៀបនឹងឆមាសទី១ឆ្នាំ២០១៥។ ក្នុងនោះ វារីអគ្គិសនីមានចំនួន ៤៩៥ GWh កើនឡើង ៣២% អគ្គិសនីផ្គត់ផ្គង់ដោយធូលីមានចំនួន១៥៥៣,៨GWH កើនឡើង១៦% អគ្គិសនីផ្គត់ផ្គង់ដោយប្រេងខ្មៅ ៣៣៩,៨ GWh កើនឡើង ២២៨% និងអគ្គិសនីនាំចូលពីប្រទេសជិតខាងដោយ EDC ៩៣៩,៤ កើនឡើង២%។

➢ ផលិតកម្មវាយនភណ្ឌនិងស្បែកជើងមានចំនួន ៣២២១,២លានដុល្លារ កើនឡើង ៧% ធៀបនឹងឆមាសទី១ឆ្នាំ២០១៥។

➢ ការចុះបញ្ជី ការបើកថ្មី និងការបន្ត រោងចក្រ សហគ្រាសនៅក្រសួងឧស្សាហកម្ម:

ប្រភេទ	ចំនួន :ឆមាសទី១ ឆ្នាំ២០១៦	ចំនួន:ឆមាសទី១ ឆ្នាំ២០១៥	បម្រែបម្រួល
រោងចក្រថ្មី ដែលបានចុះបញ្ជី	៧៧	៧៨	-១%
ចំនួនរោងចក្រសរុបដែលមានក្នុងបញ្ជី	១៥២០	១៣៧៤	+១០%
ឧស្សាហកម្មធុនតូច និងសិប្បកម្ម (បើកថ្មី)	១៦៧	១៥៣	+៩%
ឧស្សាហកម្មធុនតូច និងសិប្បកម្ម (បន្ត)	១៦០	៨៣	+៩៣%

➔ សំណង់:

➢ សំណង់អនុញ្ញាតឱ្យសាងសង់មានចំនួន ១០៥១២,៣ពាន់ម^២ កើនឡើង៣២៦%បើធៀបនឹងឆមាសទី១ ឆ្នាំ២០១៥។ ការអនុញ្ញាតនេះ ជាទឹកប្រាក់មានចំនួន ៦៨៣៣,៤លានដុល្លារ កើនឡើង៧៤៥% បើធៀបនឹង៦ខែដើមឆ្នាំ២០១៥។ ក្នុងនោះប្រភេទសំណង់សំខាន់ៗមាន៖

ប្រភេទសំណង់	ពាន់ម ^២ :ឆមាសទី១ ឆ្នាំ២០១៦	ពាន់ម ^២ :ឆមាសទី១ ឆ្នាំ២០១៥	បម្រែបម្រួល
លំនៅឋាន	៣៦៧៥	១២៧៨,០	+១៨៨%
ឧស្សាហកម្ម	១២៨០	៥៥៧,៩	+១២៩%
ពាណិជ្ជកម្ម	៥៣១៨,៣	៤៦១,២	+១០៥៣%
ទេសចរណ៍	២០០,៤	៩៧,៦	+១០៥%
...			
អនុញ្ញាតសរុប	១០៥១២,៣	២៤៦៨,៤	+៣២៦%

➢ ដូច្នេះ ក្នុងការអនុញ្ញាតឆមាសទី១ ឆ្នាំនេះ សំណង់ដែលពេញនិយមគឺពាណិជ្ជកម្ម (៥០,៦% នៃផ្ទៃក្រឡាសរុប) និងលំនៅឋាន (៣៥% នៃផ្ទៃក្រឡាសរុប)។

➔ ការងារ:

ប្រភេទ	ឆមាសទី១ ឆ្នាំ២០១៦ (នាក់)	ឆមាសទី១ ឆ្នាំ ២០១៥ (នាក់)	បម្រែបម្រួល
អ្នកចុះឈ្មោះស្វែងរកការងារធ្វើ(ទីភ្នាក់ងារមុខរបរ និងការងារ)	៥៥៧៩	៥២៨៣	+៦%
អ្នកទទួលបានការធ្វើតាមរយៈក្រសួងនិងក្រុមហ៊ុន	៦១៧០២	៣៦៦៩៧	+៦៨%
អ្នកទទួលបានការធ្វើក្នុងប្រទេស	៤៦២៨៦	២៣០៥៧	+១០១%
អ្នកទទួលបានការធ្វើក្រៅប្រទេស	១៥៤១៦	១៣៦៤០	+១៣%

➔ វិនិយោគ:

➢ គម្រោងវិនិយោគអនុញ្ញាតដោយ ក.អ.ក. (ថ្មី និងពង្រីក) (មិនទាន់មានតួលេខ)

ប្រភេទ	ឆមាសទី១ ឆ្នាំ២០១៦	ឆមាសទី១ ឆ្នាំ២០១៥	បម្រែបម្រួល
អនុញ្ញាតសរុប (លានដុល្លារ) ក្នុងនោះ :	១៨៧៩,៨	៣៣១៥,៨	-៤៣%
វិស័យកសិកម្មនិងកសិឧស្សាហកម្ម	៧៤,៦	៣៥២,៦	-៧៩%
វិស័យឧស្សាហកម្ម	៧៧០,៥	៣៥៩,៩	+១១៤%
ក្នុងនោះ: តំបន់សេដ្ឋកិច្ចពិសេស	៥៨,៤	៧២,៣	-១៩%
វិស័យទេសចរណ៍	៦៦៤,៧	៧៣,៩	+៨០០%
វិស័យហេដ្ឋារចនាសម្ព័ន្ធនិងផ្សេងៗ	៣៧០,០	២៥២៩,៤	-៨៥%
គម្រោងថ្មី និងគម្រោងពង្រីក (ចំនួន)	៧៩,០	៩៤	-១៦%
បង្កើតការងារ (ពាន់នាក់)	៧៦,៤	១០៦,២	-២៨%

➔ សេវាកម្ម និងទេសចរណ៍:

➢ ការចុះបញ្ជី និងលុបចេញពីបញ្ជី:

ប្រភេទ	ចំនួន :ឆមាស១ ឆ្នាំ២០១៦	ចំនួន :ឆមាស១ ឆ្នាំ២០១៥	បម្រែបម្រួល
ក្រុមហ៊ុនដែលបានចុះបញ្ជីពាណិជ្ជកម្ម		២២០៦	
ក្រុមហ៊ុនត្រូវបានលុបចេញពីបញ្ជីពាណិជ្ជកម្ម		១៨	
ក្រុមហ៊ុនដែលបានចុះបញ្ជីបង់ពន្ធដារតាមរបបពិត		៧៨៩	

➢ ទំនិញឆ្លងកាត់តាមកំពង់ផែ (សរុប៥កំពង់ផែ)មានចំនួន៤៦៣៧,០ពាន់តោន ថយចុះ០% ធៀបនឹងឆមាសទី១ ឆ្នាំ ២០១៥។ ក្នុងនោះ៖

ប្រភេទ	ឆមាសទី១ ឆ្នាំ២០១៦ (ពាន់តោន)	ឆមាសទី១ឆ្នាំ២០១៥(ពាន់តោន)	បម្រែបម្រួល
កំពង់ផែភ្នំពេញ	១២០៩	១០៨៩,២	+១១%
កំពង់ផែកំពង់សោម	២៩០៨,៧	២៧១៣,៧	+៧%
កំពង់ផែស្រែអំបិល និងកោះកុង	២២៧,៩	៣៣៩,៨	-៣៣%
កំពង់ផែខកញ្ជាម៉ុង	២៩១,៥	៤៩៥,២	-៤១%

➔ អ្នកដំណើរតាមផ្លូវអាកាស និងទេសចរណ៍

ប្រភេទ	ឆមាសទី១ ឆ្នាំ២០១៦(ពាន់នាក់)	ឆមាសទី១ ឆ្នាំ២០១៥(ពាន់នាក់)	ប្រែប្រួល
ភ្ញៀវអន្តរជាតិចូលទស្សនាសារមន្ទីរជាតិ	១២៤,១	៨៩,៣	+៣៩%
អ្នកដំណើរតាមផ្លូវអាកាស (ក្នុងស្រុក)		២២២,១	
អ្នកដំណើរតាមផ្លូវអាកាស (អន្តរជាតិ)		២៨០១,៦	
អ្នកទេសចរជាតិចេញក្រៅប្រទេស		៥៥៣,០	
អ្នកទេសចរអន្តរជាតិមកដល់កម្ពុជា		២៣០២,០	
✓ តាមផ្លូវអាកាស		១២៣០,៩	
✓ តាមផ្លូវគោក និងទឹក		១០៧១,១	

➤ ប្រែសម្រួលនិងទូរគមនាគមន៍

ប្រភេទ	ឆមាសទី១ ឆ្នាំ២០១៦	ឆមាសទី១ ឆ្នាំ២០១៥	ប្រែប្រួល
បញ្ជីក្នុងប្រទេស(ពាន់កញ្ចប់)	៨៦,០	៧០,៣	២២%
ក្នុងនោះទទួល	១២,៨	១១,០	១៧%
បញ្ជីក្រៅប្រទេស(ពាន់កញ្ចប់)	៦២៨,៨	៦៣៣,០	-១%
ក្នុងនោះទទួល	២៩០,៥	២៦០,៣	១២%
សន្ទនាទូរសព្ទក្នុងប្រទេស(ពាន់នាទី)	១៦ ៩៨៧,៣	២១ ២៥១,០	-២០%
ក្នុងនោះហៅចូល	៤ ៩៣០,៤	៥ ៩០៨,៣	-១៧%
សន្ទនាទូរសព្ទក្រៅប្រទេស(ពាន់នាទី)	៦៦ ៣៥០,៨	៦៨ ០០៥,៦	-២%
ក្នុងនោះហៅចូល	៦៦ ០៣១,០	៦៧ ៥១៥,២	-២%

៥) ស្ថានភាពដំណើរការសេវា

យោងតាមការកត់ត្រារបស់អគ្គនាយកដ្ឋានគយនិងរដ្ឋាករ៖

➔ ការនាំចូលក្នុងឆមាសទី១ ឆ្នាំ២០១៦ មានចំនួន ២៥៨០០ពាន់លានរៀល កើនឡើង ៦% ធៀបនឹងឆមាសទី១ ឆ្នាំ ២០១៥។ ក្នុងនោះមុខទំនិញគួរកត់សម្គាល់មាន៖

បរិយាយ	%Δធៀបនឹងឆ.ទី១ ឆ្នាំ២០១៥	បរិយាយ	%Δធៀបនឹងឆ.ទី១ ឆ្នាំ២០១៥
ប្រេងសាំង	+៨%	ត្រាក់ទ័រនិងគោយន្ត(ជាគ្រឿង)	-២៦%
ប្រេងម៉ាស៊ូត	+១៤%	ម៉ូតូ(ជាគ្រឿង)	+១៨%
ឧស្ម័ន	+២៦%	អង្ករ	-៤៤%
ប្រេងខ្មៅ	+៣០៦%	ផ្លែឈើនិងបន្លែ	-១២%
អគ្គិសនីនាំចូល	+២%	ដីនិងថ្នាំកសិកម្ម	+៩%
ដែកសំណង់	+៤៨%	បារី	+១៦%
ស៊ីម៉ង់ត៍	-២៧%	កោសជួរ	+១៨%
គ្រឿងអេឡិចត្រូនិក	+១៤៨%	នាំចូលក្នុងក្របខណ្ឌច្បាប់វិនិយោគ	+៩%
រថយន្តសរុប (ជា ព.ល.រ)	+២០%		
រថយន្តសរុប (ជាគ្រឿង)	+៣៧%		

➔ ការនាំចេញ ក្នុងឆមាសទី១ ឆ្នាំ២០១៦ មានចំនួន ១៩១៦៩ប៊ីលានរៀល កើនឡើង ១៤% ធៀបនឹងឆមាសទី១ ឆ្នាំ ២០១៥។ ក្នុងនោះមុខទំនិញសំខាន់ៗមួយចំនួនមាន៖

ទំនិញ	%Δ ធៀបនឹងឆ. ទី១ ឆ្នាំ២០១៥	ទំនិញ	%Δ ធៀបនឹងឆ. ទី១ ឆ្នាំ២០១៥
ផលិតផលឈើកែវ	-៦៣%	ផលិតផលនេសាទ	-៤៤%
វាយនភណ្ឌនិងស្បែកជើង	+៩%	កៅស៊ូ	-២០%
អង្ករ	-៧%		

៦) ការប្រែប្រួលគួរឱ្យចាប់អារម្មណ៍

ក្នុងឆមាសទី១ ឆ្នាំ២០១៦ សូចនាករសេដ្ឋកិច្ច សង្គមកិច្ច និងវប្បធម៌ នៃព្រះរាជាណាចក្រកម្ពុជា បានបង្ហាញការប្រែប្រួលគួរឱ្យចាប់អារម្មណ៍ដូចខាងក្រោម៖

ល.រ.	សូចនាករ	% Δ ធៀបនឹងឆមាស១ ឆ្នាំ២០១៥	កំណត់សម្គាល់
១	ថ្លៃសាច់គោ	+១០,៥%	—
២	ថ្លៃត្រីស្រស់	+១០,៣%	—
៣	ថ្លៃបន្លែ	+៥,៩%	—
៤	អត្រាការប្រាក់កម្ចីជារៀលនៅធនាគារពាណិជ្ជ	+៧%	—
៥	ទុនវិនិយោគអនុញ្ញាតដោយ ក.អ.ក	-៤៣%	—

៧) សេចក្តីសន្និដ្ឋាន

អង្គប្រជុំបានពិភាក្សាបញ្ហាសំខាន់ៗ គួរឱ្យចាប់អារម្មណ៍ដូចខាងក្រោម៖

១) ក្នុងឆមាសទី១ ឆ្នាំ២០១៦ សេដ្ឋកិច្ច-សង្គមកិច្ចកម្ពុជាសម្រេចបានសមិទ្ធផលវិជ្ជមានគួរឱ្យកត់សម្គាល់មួយចំនួនដូចជា ចំណូលថវិកាជាតិ ឥណទាន សំណង់ និងការនាំចេញមានការកើនឡើងធៀបនឹងឆមាសទី១ឆ្នាំ២០១៥។ ប៉ុន្តែទន្ទឹមនឹងនោះក៏មានបញ្ហាប្រឈមគួរចាប់អារម្មណ៍ ដូចជា ការកើនឡើងថ្លៃទំនិញ ជាពិសេស សាច់គោ និងត្រី កំណើនអត្រាការប្រាក់កម្ចី និងការវិនិយោគបរទេសមានការថយចុះ។

២) វិស័យកសិកម្ម រុក្ខាប្រមាញ់ និងនេសាទ ប្រឈមនឹងបញ្ហាការវិនិយោគទាប និងមានកំណើនទាប ទាំងក្នុងវិស័យដាំដុះ ទាំងវិស័យចិញ្ចឹមសត្វ។

៣) វិស័យគន្លឹះដែលជាចលករនៃសេដ្ឋកិច្ចជាតិបច្ចុប្បន្នគឺ សំណង់អចលនទ្រព្យ និងវិនិយោគផ្ទាល់ពីបរទេស។ គួរកត់សម្គាល់ថា សំណង់មានកំណើនខ្ពស់ រីឯការវិនិយោគបង្ហាញការថយចុះធៀបនឹងឆមាសទី១ ឆ្នាំ២០១៥ ។

៤) ដើម្បីធានាកំណើនសេដ្ឋកិច្ចខ្ពស់ ទាមទារការទាក់ទាញវិនិយោគបរទេស ជាពិសេសក្នុងវិស័យឧស្សាហកម្ម និងកសិកម្ម ជំរុញការវិនិយោគក្នុងស្រុក និងការគ្រប់គ្រងអត្រាការប្រាក់ជាវិធានការចម្បង។

៥) សុវត្ថិភាព និងគុណភាពចំណីអាហារដែលអង្គប្រជុំបានពិភាក្សាជាច្រើនសារហើយនោះ ត្រូវបានអង្គប្រជុំលើកយកមកពិភាក្សាទៀតយ៉ាងផុសផុល ដោយសារបញ្ហានេះប៉ះពាល់យ៉ាងធ្ងន់ធ្ងរដល់សុខភាព និងអាយុជីវិតរបស់អ្នកបរិភោគទូទាំងប្រទេសដែលតម្រូវឱ្យមានវិធានការចាំបាច់ក្នុងការគ្រប់គ្រងប្រកបដោយប្រសិទ្ធភាពខ្ពស់។ **ជាដំណោះស្រាយ** អង្គប្រជុំបានលើកឡើងម្តងទៀតអំពីសារៈសំខាន់នៃការបង្កើតស្ថាប័នឯករាជ្យនិងមានទំនុកចិត្តដើម្បីទទួលបន្ទុកគ្រប់គ្រងសុវត្ថិភាពនិងគុណភាពចំណីអាហារ ទាំងផលិតក្នុងស្រុក នាំចូល ទាំងការរក្សាទុកនិងអនាម័យ។

ស្ថាប័នគ្រប់គ្រងសុវត្ថិភាព និងគុណភាពចំណីអាហារត្រូវមានសមត្ថភាព និងលទ្ធភាពពេញលេញក្នុងការបំពេញភារៈកិច្ចរបស់ខ្លួនដើម្បីឱ្យមានប្រសិទ្ធភាពខ្ពស់។ ដូច្នេះត្រូវមានថវិកា មន្ទីរពិសោធន៍បំពាក់ដោយឧបករណ៍គ្រប់គ្រាន់សម្រាប់ពិនិត្យ និងវិភាគទៅតាមស្តង់ដារអន្តរជាតិ វាយតម្លៃសុវត្ថិភាពនិងគុណភាពចំណីអាហារដែលចែកចាយទូទាំងប្រទេស និងផ្តល់ព័ត៌មានជូនរាជរដ្ឋាភិបាល និងអ្នកប្រើប្រាស់ឱ្យបានទាន់ពេលវេលា។ ស្ថាប័ននេះត្រូវសម្របសម្រួលជាមួយស្ថាប័នពាក់ព័ន្ធ ក្នុងការរក្សាសុវត្ថិភាព និងគុណភាពចំណីអាហារ ហើយត្រូវសហការជាមួយអង្គការអន្តរជាតិពាក់ព័ន្ធផ្សេងៗទៀត ក្នុងការពង្រឹងសមត្ថភាព និងគ្រាំទ្របច្ចេកទេសអំពីសុវត្ថិភាព និងគុណភាពចំណីអាហារ។

IV- សកម្មភាពដទៃទៀតរបស់ ឯកឧត្តម ទេសរដ្ឋមន្ត្រី យ៉ែម ណុលឡា
ប្រធានក្រុមប្រឹក្សាសេដ្ឋកិច្ច សង្គមកិច្ច និងវប្បធម៌ ប្រចាំខែកក្កដា ឆ្នាំ២០១៦

ល.រ	កាលបរិច្ឆេទ	សកម្មភាព
១	០១/០៧/១៦ ម៉ោង០៩:៣០នាទី	ដឹកនាំកិច្ចប្រជុំ ដើម្បីពិនិត្យសេចក្តីព្រាងសេចក្តីសម្រេច ស្តីពីការបង្កើតក្រុមការងារ វាយតម្លៃលើផលប៉ះពាល់នៃលិខិតបទដ្ឋានគតិយុត្ត នៅទីស្តីការគណៈរដ្ឋមន្ត្រី។
២	០៥/០៧/១៦ ម៉ោង១៨:០០នាទី	ចូលរួមជាអធិបតី ក្នុងកម្មវិធីបើកសម្ពោធនៃ Artisans Angkor Concept Store នៅ សណ្ឋាគារសូហ្វីតែលភ្នំពេញ។
៣	០៦/០៧/១៦ ម៉ោង០៩:៣០នាទី	ដឹកនាំអង្គប្រជុំ ដើម្បីពិនិត្យ និងពិភាក្សាលើ៖ ១-សេចក្តីព្រាងច្បាប់ ស្តីពីការគ្រប់គ្រងអ្នកប្រកបវិជ្ជាជីវៈសុខាភិបាល។ ២-សេចក្តីព្រាងកម្មវិធីវិនិយោគសាធារណៈ ៣ឆ្នាំរំកិល ២០១៧-២០១៩។ ៣-បញ្ហាផ្សេងៗ។ ដើម្បីត្រៀមប្រជុំពេញអង្គគណៈរដ្ឋមន្ត្រី នៅទីស្តីការគណៈរដ្ឋមន្ត្រី។
៤	០៨/០៧/១៦ ម៉ោង០៨:៣០នាទី	ចូលរួមក្នុងអង្គប្រជុំពេញអង្គគណៈរដ្ឋមន្ត្រី ក្រោមអធិបតីភាពដ៏ខ្ពង់ខ្ពស់ សម្តេចអគ្គ- មហាសេនាបតីតេជោ ហ៊ុន សែន នាយករដ្ឋមន្ត្រី នៃព្រះរាជាណាចក្រកម្ពុជា ដើម្បី ពិភាក្សាលើរបៀបវារៈដូចខាងក្រោម៖ ១-សេចក្តីព្រាងច្បាប់ ស្តីពីការគ្រប់គ្រងអ្នកប្រកបវិជ្ជាជីវៈសុខាភិបាល។ ២-សេចក្តីព្រាងកម្មវិធីវិនិយោគសាធារណៈ ៣ឆ្នាំរំកិល ២០១៧-២០១៩។ ៣-បញ្ហាផ្សេងៗ៖ សំណើសុំការយល់ព្រមពីគណៈរដ្ឋមន្ត្រី ដើម្បីសុំសច្ចាប័នពីស្ថាប័ននីតិប្បញ្ញត្តិលើ៖ ៣.១-កិច្ចព្រមព្រៀងស្តីពីការបង្កើតអង្គការស្រាវជ្រាវម៉ាក្រូសេដ្ឋកិច្ចអាស៊ាន បូក៣។ ៣.២-ពិធីសារដើម្បីអនុវត្តកញ្ចប់ទី៦ នៃការប្តេជ្ញាបើកចំហសេវាហិរញ្ញវត្ថុនៅក្រោមកិច្ចព្រមព្រៀងក្របខ័ណ្ឌអា ស៊ានស្តីពីសេវា។ ៣.៣-កិច្ចព្រមព្រៀងស្តីពីការបង្កើត និងការអនុវត្តបញ្ជីតែមួយអាស៊ាន។ ៣.៤-ពិធីសារស្តីពីការបង្កើត និងការអនុវត្តបញ្ជីតែមួយអាស៊ាន។ ៣.៥-ពិធីសារស្តីពីក្របខ័ណ្ឌច្បាប់សម្រាប់អនុវត្តបញ្ជីតែមួយអាស៊ាន។ ៣.៦-ពិធីសារទី៧ ស្តីពីប្រព័ន្ធផ្គងកាត់គយ។ នៅទីស្តីការនាយករដ្ឋមន្ត្រី។
៥	០៨/០៧/១៦ ម៉ោង១៩:០០នាទី	ចូលរួមជាកិត្តិយស ក្នុងពិធីពិសារអាហារពេលល្ងាចជាមួយឯកឧត្តមឯកអគ្គរដ្ឋទូត បារាំង និងឯកឧត្តមឯកអគ្គរដ្ឋទូតអាណ្លីម៉ង់ ក្នុងឱកាសជូនដំណើរឯកឧត្តមឯកអគ្គរដ្ឋ ទូតអាណ្លីម៉ង់ជម្រាបលា នៅស្ថានទូតបារាំង។
៦	១៤/០៧/១៦ ម៉ោង១៨:០០នាទី	ចូលរួមជាកិត្តិយស ក្នុងកម្មវិធីបុណ្យជាតិ នៃសាធារណរដ្ឋបារាំង នៅស្ថានទូត។

ល.រ	កាលបរិច្ឆេទ	សកម្មភាព
៧	១៨/០៧/១៦ ម៉ោង១៥:៣០នាទី	ជួបប្រជុំពិភាក្សាការងារអំពីការសាងសង់ក្លោងទ្វារ “A” នៃអាកាសយានដ្ឋានអន្តរជាតិ ភ្នំពេញ ជាមួយលោក លី រស្មី នៅបន្ទប់ឯកឧត្តមប្រធាន (ECOSOCC) នៃទីស្តីការគណៈរដ្ឋមន្ត្រី។
៨	១៩/០៧/១៦ ម៉ោង០៨:០០នាទី	ចូលរួមប្រជុំស្តាប់ការផ្សព្វផ្សាយ “របាយការណ៍ស្តីពីសភាពការណ៍ទូទៅឆមាសទី១ និងទិសដៅការកិច្ចរបស់គណបក្សឆមាសទី២ ឆ្នាំ២០១៦ ក្រោមអធិបតីភាពដ៏ខ្ពង់ខ្ពស់ គណៈអចិន្ត្រៃយ៍គណៈកម្មាធិការកណ្តាល នៅទីស្នាក់ការកណ្តាលគណបក្ស។
៩	២០/០៧/១៦ ម៉ោង០៩:៣០នាទី	ចូលរួមជាអធិបតី ក្នុងពិធីបញ្ចុះបឋមសិលាដំណាក់កាលទី២ នៃការពង្រីកស្ថានីយ អ្នកដំណើរនៃអាកាសយានដ្ឋានអន្តរជាតិភ្នំពេញ នៅអាកាសយានដ្ឋានអន្តរជាតិ ភ្នំពេញ។
១០	២១/០៧/១៦ ម៉ោង០៩:៣០នាទី	ដឹកនាំកិច្ចប្រជុំគណៈកម្មការសម្របសម្រួល និងសហការជាមួយភាគីចិន ដើម្បី ពិភាក្សា និងពិនិត្យលើគំរូប្លង់ដំបូងនៃគម្រោងសាងសង់អគារអង្គរក្សនៃទីស្តីការគណៈ រដ្ឋមន្ត្រី ដែលជាជំនួយឥតសំណងរបស់សាធារណរដ្ឋប្រជាមានិតចិន នៅទីស្តីការ គណៈរដ្ឋមន្ត្រី។
១១	២២/០៧/១៦ ម៉ោង១០:០០នាទី	ជួបប្រជុំពិភាក្សាការងារជាមួយឯកឧត្តម ប្រាក់ មិន នៅបន្ទប់ឯកឧត្តមប្រធាន (ECOSOCC) នៃទីស្តីការគណៈរដ្ឋមន្ត្រី។
១២	២២/០៧/១៦ ម៉ោង១៦:០០នាទី	ចូលរួមកិច្ចប្រជុំការងារចាំបាច់របស់ក្រុមការងារថ្នាក់ជាតិចុះមូលដ្ឋានខេត្តតាកែវ ក្រោម អធិបតីភាពដ៏ខ្ពង់ខ្ពស់ ឯកឧត្តម បណ្ឌិតសភាចារ្យ សុខ អេន ឧបនាយករដ្ឋមន្ត្រី រដ្ឋមន្ត្រីទទួលបន្ទុកទីស្តីការគណៈរដ្ឋមន្ត្រី និងជាប្រធានក្រុមការ ងារថ្នាក់ជាតិចុះមូល ដ្ឋានខេត្តតាកែវ នៅទីស្តីការគណៈរដ្ឋមន្ត្រី។
១៣	២៦/០៧/១៦ ម៉ោង០៩:៣០នាទី	ដឹកនាំកិច្ចប្រជុំ និងពិភាក្សាលើស្ថានភាពអត្រាការប្រាក់របស់គ្រឹះស្ថានមីក្រូហិរញ្ញវត្ថុ នៅកម្ពុជា ដែលធ្វើបទបង្ហាញដោយ ឯកឧត្តម ឱន វិះ នៅទីស្តីការគណៈរដ្ឋមន្ត្រី។
១៤	២៨/០៧/១៦ ម៉ោង០៨:៣០នាទី	ដឹកនាំកិច្ចប្រជុំក្រុមប្រឹក្សាសេដ្ឋកិច្ច សង្គមកិច្ច និងវប្បធម៌ ដើម្បីប្រជុំស្តីពីការវិភាគ ស្ថានភាពសេដ្ឋកិច្ច សង្គមកិច្ច និងវប្បធម៌ ឆមាសទី១ ឆ្នាំ២០១៦ នៅទីស្តីការគណៈ រដ្ឋមន្ត្រី។
១៥	២៨/០៧/១៦ ម៉ោង១៥:៣០នាទី	ដឹកនាំកិច្ចប្រជុំគណៈកម្មការតាមដាន និងត្រួតពិនិត្យលើការសាងសង់អាកាសយាន ដ្ឋានអន្តរជាតិ ប្រចាំខែមិថុនា ឆ្នាំ២០១៦ នៅទីស្តីការគណៈរដ្ឋមន្ត្រី។
១៦	២៩/០៧/១៦ ម៉ោង០៨:៣០នាទី	ចូលរួមក្នុងកិច្ចប្រជុំផ្សព្វផ្សាយអំពីការរៀបចំបង្កើតសមាគមមូលនិធិគ្រូបង្រៀន បណ្ឌិត សភាចារ្យ សុខ អាន ស្រុកកោះអណ្តែត ទ្រាំង សំរោង អង្គរបូរី និងបូរីជលសារ ក្រោម អធិបតីភាពដ៏ខ្ពង់ខ្ពស់ ឯកឧត្តមបណ្ឌិតសភាចារ្យ សុខ អេន ឧបនាយករដ្ឋមន្ត្រី រដ្ឋមន្ត្រីទទួលបន្ទុកទីស្តីការគណៈរដ្ឋមន្ត្រី ប្រធានក្រុមការងារថ្នាក់ជាតិចុះមូលដ្ឋាន ខេត្តតាកែវ និងជាប្រធានសមាគមមូលនិធិគ្រូបង្រៀន បណ្ឌិតសភាចារ្យ សុខ អាន តាកែវ នៅមន្ទីរ ៧មករា ខេត្តតាកែវ។



ព្រឹត្តិបត្រព័ត៌មាន



ក្រុមប្រឹក្សាសេដ្ឋកិច្ច សង្គមកិច្ច និងវប្បធម៌

ទូរស័ព្ទលេខ: ០២៣ ២១១ ៩៤៣ ០១៦ ៣០៧ ៣៣០

ទូរសារលេខ: ០២៣ ២១១ ៩៤៣

E-mail: veasna@live.in