



ព្រះរាជាណាចក្រកម្ពុជា  
ជាតិ សាសនា ព្រះមហាក្សត្រ

ទិស្សការគណៈរដ្ឋមន្ត្រី

ឆ្នាំទី ០៩ លេខ ០៤

# ព្រឹត្តិបត្រព័ត៌មាន

## ក្រុមប្រឹក្សាសេដ្ឋកិច្ច សង្គមកិច្ច និងវប្បធម៌

### សកម្មភាព

### ការងារ

Work  
Activities



ក

គ

# Work Activities

ឃ

ប្រចាំខែមេសា ឆ្នាំ២០១៦



# មាតិកាអត្ថបទ

## កិច្ចប្រជុំជំនាញបច្ចេកទេស រោងក្រុមប្រឹក្សាសេដ្ឋកិច្ច សង្គមកិច្ច និងវប្បធម៌ ក្រុមប្រឹក្សាអ្នកច្បាប់ និងតំណាងអគ្គលេខាធិការរដ្ឋាភិបាល

### ល.រ ឈ្មោះអត្ថបទ

### លេខទំព័រ

១-	សេចក្តីព្រាងអនុក្រឹត្យស្តីពីនីតិវិធីនៃការបង្កើត ឬរំសាយតំបន់គ្រប់គ្រងជលផល	១
២-	ស្ថានភាពសេដ្ឋកិច្ច សង្គមកិច្ច និងវប្បធម៌កម្ពុជាប្រចាំខែមេសា ឆ្នាំ២០១៦	៣
៣-	សកម្មភាពដទៃទៀតរបស់ក្រុមប្រឹក្សាសេដ្ឋកិច្ច សង្គមកិច្ច និងវប្បធម៌	១១



សេចក្តីព្រាងច្បាប់ស្តីពី

# នីតិវិធីនៃការបង្កើត ឬរំសាយ តំបន់គ្រប់គ្រងជលផល

កាលពីថ្ងៃទី០៩ ខមីនា ឆ្នាំ២០១៦ នៅទីស្តីការគណៈរដ្ឋមន្ត្រី មានបើកអង្គប្រជុំជំនាញបច្ចេកទេស ក្រោមអធិបតីភាព លោកជំទាវ **តាល់ ណែនឌីម** អនុប្រធានក្រុមប្រឹក្សាសេដ្ឋកិច្ច សង្គមកិច្ច និងវប្បធម៌ (ECOSOCC) និង ឯកឧត្តម **លឹម សំអាត** ក្រុមប្រឹក្សាអ្នកច្បាប់ ជាសហប្រធានអង្គប្រជុំ ដើម្បីពិនិត្យ ពិភាក្សាលើសេចក្តីព្រាងអនុក្រឹត្យស្តីពីនីតិវិធីនៃការបង្កើត ឬរំសាយតំបន់គ្រប់គ្រងជលផល ដោយមានការ អញ្ជើញចូលរួមពី សមាជិក និងមន្ត្រីនៃក.ស.វ. សមាជិក និងមន្ត្រីនៃក្រុមប្រឹក្សាអ្នកច្បាប់ តំណាងទីស្តីការ គណៈរដ្ឋមន្ត្រី តំណាងអគ្គលេខាធិការរាជរដ្ឋាភិបាល តំណាងខុទ្ទកាល័យឧបនាយករដ្ឋមន្ត្រី **សុខ អាន** មន្ត្រីជំនាញទីស្តីការគណៈរដ្ឋមន្ត្រី និងតំណាងក្រសួងកសិកម្ម រុក្ខាប្រមាញ់ និង នេសាទ។

រាជរដ្ឋាភិបាលកម្ពុជាក្រោមការដឹកនាំប្រកបដោយគតិបណ្ឌិតនិងម៉ឺងម៉ាត់បំផុតរបស់សម្តេចអគ្គមហាសេនាបតីតេជោ **ហ៊ុន សែន** នាយករដ្ឋមន្ត្រីនៃព្រះរាជាណាចក្រកម្ពុជា បានខិតខំប្រឹងប្រែងយ៉ាងខ្លាំង ដើម្បីជំរុញការអនុវត្តយុទ្ធសាស្ត្រចតុកោណដំណាក់កាលទី២ និងសម្រេចបាននូវសមិទ្ធផលគួរជាទីមោទនភាពនាពេលកន្លងមក។ ក្នុងអាណត្តិទី៥ នេះ រាជរដ្ឋាភិបាលកម្ពុជាបានដាក់ចេញនូវយុទ្ធសាស្ត្រចតុកោណដំណាក់កាលទី៣ និងផែនការយុទ្ធសាស្ត្រអភិវឌ្ឍន៍ជាតិ ២០១៤-២០១៨ ហើយនៅតែចាត់ទុកវិស័យកសិកម្មជាវិស័យអាទិភាព ដោយបានកំណត់យ៉ាងច្បាស់ថាការលើកកម្ពស់ផលិតភាពពិធកម្ម និងពាណិជ្ជបូជនីយកម្មកសិកម្ម ការកែទម្រង់ដីធ្លី ការគ្រប់គ្រងធនធានធម្មជាតិប្រកបដោយចីរភាព ពិសេសធនធានជលផលនិងព្រៃឈើ គឺជាមុខព្រួញស្នូលដ៏សំខាន់ ដើម្បីចូលរួមជំរុញកំណើនសេដ្ឋកិច្ចនិងការកាត់បន្ថយភាពក្រីក្ររបស់ប្រជាជនកម្ពុជា។



ក្នុងន័យនេះ ពាក់ព័ន្ធនឹងអនុវិស័យជលផល ដើម្បីសម្រេចបាននូវទិសដៅអភិវឌ្ឍន៍វិស័យកសិកម្មក្នុងអាណត្តិទី៥ នេះ ក្រសួងកសិកម្ម រុក្ខាប្រមាញ់ និងនេសាទ បានកំណត់ទិសដៅគោលនយោបាយយុទ្ធសាស្ត្រ

**កិច្ចប្រជុំជំនាញបច្ចេកទេស រវាងក្រុមប្រឹក្សាសេដ្ឋកិច្ច សង្គមកិច្ច និងវប្បធម៌  
ក្រុមប្រឹក្សាអ្នកច្បាប់ និងតំណាងអគ្គលេខាធិការរាជរដ្ឋាភិបាល**

ដោយយកចិត្តទុកដាក់ខ្ពស់លើការការពារ និងគ្រប់គ្រងធនធានជលផលប្រកបដោយចីរភាព និងការអភិវឌ្ឍ  
វារីវប្បកម្ម។ ដើម្បីអនុវត្ត និងសម្រេចបាននូវទិសដៅនិងគោលនយោបាយដែលបានកំណត់នេះ ក្រសួង  
កសិកម្ម រុក្ខាប្រមាញ់ និងនេសាទ បានរៀបចំកសាងនូវក្របខណ្ឌផែនការយុទ្ធសាស្ត្រអភិវឌ្ឍន៍ជលផល  
២០១០-២០១៩ ក្នុងគោលបំណងធានាផលត្រីឲ្យបាន ១,២លានតោន នៅឆ្នាំ២០១៩ តាមរយៈការចាប់  
ត្រីពីធម្មជាតិប្រមាណ ៥០០.០០០តោន ផលត្រីតាមវាលស្រែប្រមាណ ៥០០.០០០តោន(កើន១៥%/ឆ្នាំ)  
និងផលវារីវប្បកម្ម ២០០.០០០តោន (កើន១៥%/ឆ្នាំ) ក្នុងមួយឆ្នាំ។

ដើម្បីសម្រេចគោលបំណងនេះ រដ្ឋបាលជលផល នៃក្រសួងកសិកម្ម រុក្ខាប្រមាញ់ និងនេសាទ បាន  
អនុវត្តសកម្មភាពចម្បងៗជាច្រើន ជាពិសេសការទប់ស្កាត់បទល្មើសនេសាទ ការបង្កើតនិងគ្រប់គ្រង  
សហគមន៍នេសាទ ការបង្កើតនិងគ្រប់គ្រងកន្លែងអភិរក្សជលផល និងជំរុញការអភិវឌ្ឍវារីវប្បកម្ម។ រហូតមក  
ដល់ពេលបច្ចុប្បន្ននេះ រដ្ឋបាលជលផលបានបង្កើតសហគមន៍នេសាទចំនួន ៥១៦កន្លែង និងកន្លែងអភិរក្ស  
ជលផលចំនួន ១៤៨កន្លែងហើយ។

កន្លែងនេសាទសហគមន៍ កន្លែងការពារ កន្លែងអភិរក្សជលផល និងកន្លែងនេសាទដទៃទៀត ដែល  
មានចែងក្នុងមាត្រា១០ និងមាត្រា១១ នៃច្បាប់ស្តីពីជលផលត្រូវបានកំណត់ជាតំបន់គ្រប់គ្រងជលផល។ ការ  
បង្កើតមានតំបន់គ្រប់គ្រងជលផល គឺជាជម្រើសមួយដ៏ល្អបំផុតសម្រាប់ធានាបានការគ្រប់គ្រងធនធានជល  
ផលប្រកបដោយប្រសិទ្ធភាព ការនេសាទប្រកបដោយនិរន្តរភាព ការទាញយកផលប្រយោជន៍លើធនធាន  
ជលផលប្រកបដោយសមធម៌ ព្រមទាំងការកាត់បន្ថយបាននូវជម្លោះផ្សេងៗដែលបណ្តាលមកពីការរំលោភ  
បំពានឬចាប់យកដីដែននេសាទសម្រាប់ជាប្រយោជន៍ផ្ទាល់ខ្លួន ហើយម្យ៉ាងទៀត ស្របទៅនឹងអនុសាសន៍  
ណែនាំប្រកបដោយគតិបណ្ឌិតរបស់សម្តេចប្រមុខរាជរដ្ឋាភិបាល ដែលជំរុញឲ្យមានតំបន់ឧទ្យានជាតិបាត  
សមុទ្រ ដើម្បីទាក់ទាញទេសចរណ៍មកកម្សាន្តផង និងចូលរួមចំណែកអភិរក្សធនធានជីវចម្រុះផង<sup>(១)</sup>។

អង្គប្រជុំបានពិនិត្យពិភាក្សាលើសេចក្តីព្រាងនេះ ហើយបានសម្រេចកែសម្រួលទម្រង់ ខ្លឹមសារ  
ពាក្យពេចន៍ និងឃ្លាប្រយោគផ្សេងទៀត ដើម្បីធ្វើឲ្យសេចក្តីព្រាងនេះកាន់តែល្អ មុននឹងដាក់ឆ្លងកិច្ចប្រជុំអន្តរ  
ក្រសួងនាពេលខាងមុខ។

(១) អត្ថបទនេះដកស្រង់ពីសេចក្តីព្រាងសេចក្តីថ្លែងហេតុរបស់សេចក្តីព្រាងអនុក្រឹត្យស្តីពីនីតិវិធីនៃការបង្កើតឬរំលាយតំបន់គ្រប់គ្រងជលផល។

**ស្ថានភាពសេដ្ឋកិច្ច សង្គមកិច្ច និងវប្បធម៌កម្ពុជា**

**ប្រចាំខែមេសាឆ្នាំ២០១៦\***



របាយការណ៍ស្តីពីស្ថានភាពសេដ្ឋកិច្ច សង្គមកិច្ច និង វប្បធម៌កម្ពុជា ប្រចាំខែមេសា ឆ្នាំ២០១៦នេះ ជាលទ្ធផលនៃកិច្ចប្រជុំទូលាយក្រុមប្រឹក្សាសេដ្ឋកិច្ច សង្គមកិច្ច និងវប្បធម៌ (ECOSOCC) នៅថ្ងៃទី៣១ ខែឧសភា ឆ្នាំ២០១៦ ក្រោមអធិបតីភាព ឯកឧត្តម **យ៉ែម ណុលឡា** ទេសរដ្ឋមន្ត្រី ទទួលបេសកកម្មពិសេស ប្រធានក្រុមប្រឹក្សាសេដ្ឋកិច្ច សង្គមកិច្ច និងវប្បធម៌ ដោយមានការអញ្ជើញចូលរួមពី អនុប្រធាន សមាជិក សមាជិកា អគ្គលេខាធិការ អគ្គលេខាធិការរង ក.ស.វ. និងតំណាងក្រសួង-ស្ថាប័នពាក់ព័ន្ធ។

**១) ស្ថានភាពសន្ទស្សន៍ផ្ទៃទំនិញប្រើប្រាស់ និងអត្រាប្តូរប្រាក់**

➔ នាខែមេសាឆ្នាំ២០១៦ សន្ទស្សន៍ផ្ទៃទំនិញប្រើប្រាស់កើនឡើង **១,៤%** ធៀបនឹងខែមុន ប៉ុន្តែកើនឡើង **២,៨%** ធៀបនឹងខែដូចគ្នាឆ្នាំមុន (រយៈពេល១២ខែ)។

តារាង១.១. បម្រែបម្រួលផ្ទៃទំនិញប្រើប្រាស់ខែដូចគ្នាឆ្នាំមុនសម្រាប់ក្រុមទំនិញនិងមុខទំនិញមួយចំនួន

ក្រុមទំនិញ:		មុខទំនិញ:	
កេសដ្ឋ:មានជាតិស្រវឹង និងថ្នាំជក់:	+៩,៨%	សាច់គោ:	+១១,៤%
ម្ហូបអាហារ:	+៦,២%	ត្រីស្រស់:	+១០,៤%
សំលៀកបំពាក់ និងស្បែកជើង :	+៥,៥%	ផ្លែឈើ:	+៨,៧%
ភោជនីយដ្ឋាន:	+៤,៩%	បន្លែ:	+៨,៧%
គ្រឿងសង្ហារឹមនិងសម្ភារៈប្រើប្រាស់ :	+៣,២%	សាច់មាន់:	+៦,៤%
ការកំសាន្តនិងវប្បធម៌ :	+៣,១%	សាច់ជ្រូក:	+៣,៣%

តារាង១.២. បម្រែបម្រួលសន្ទស្សន៍ផ្ទៃទំនិញប្រើប្រាស់ ២០១៤-២០១៦

ឆ្នាំ	ធៀបនឹងខែ	មករា	កុម្ភៈ	មីនា	មេសា	ឧសភា <sup>P</sup>	មិថុនា <sup>P</sup>	កក្កដា <sup>P</sup>	សីហា	កញ្ញា	តុលា	វិច្ឆិកា	ធ្នូ	ប្រចាំឆ្នាំ
២០១៦	ដូចគ្នាឆ្នាំមុន	៣%	២,៣%	២,០%	២,៨%	២,៨%	២,៩%	៣,១%						
	មុន	-០,២%	០,៤%	-០,២%	១,៤%	០,១%	០,៣%	០,៧%						
២០១៥	ដូចគ្នាឆ្នាំមុន	០,៤%	១,៦%	១,១%	១,៣%	១,០%	០,៧%	០,៨%	០,៨%	០,៩%	១,៣%	១,៩%	២,៨%	១,២%
	មុន	-០,៤%	១,២%	០,១%	០,៧%	០,១%	០,២%	០,៦%	០,៣%	០,២%	០%	-០,២%	០,២%	
២០១៤	ដូចគ្នាឆ្នាំមុន	៤,៥%	៤,៣%	៥,០%	៤,៩%	៤,៦%	៤,៩%	៤,២%	៤,១%	៣,៦%	២,៩%	២,៤%	២,៥%	៣,៩%
	មុន	០,២%	០	០,៥%	០,៥%	០,៣%	០,៥%	០,៤%	០,៣%	០,២%	-០,៤%	-០,៨%	០,៧%	

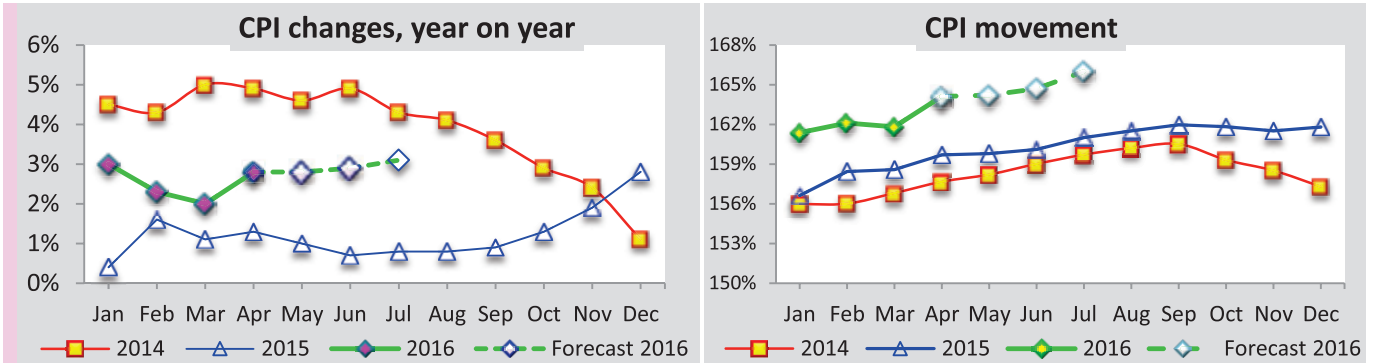
P: តួលេខខែឧសភា មិថុនា និងកក្កដាឆ្នាំ២០១៦ ជាតួលេខព្យាករ (តាមវិធីសាស្ត្រ DECOMPOSITION)

\* ការវិភាគជាសំណេរដកស្រង់ចេញពីទិន្នន័យសំខាន់ៗប៉ុណ្ណោះ: មិនគ្របដណ្តប់តួលេខទាំងអស់ទេ (មើលតារាងភ្ជាប់មកជាមួយ)។  
 \* ដើម្បីមានសង្គតិភាពក្នុងការប្រើប្រាស់លេខខ្មែរ និងអន្តរជាតិ សញ្ញាក្រៀសនៅក្នុងអត្ថបទ តាងឲ្យទសភាគ។ ប៉ុន្តែក្នុងតារាងលេខ (Excel) សញ្ញាក្រៀសតាងឲ្យខ្លាំងពាន់ ឯសញ្ញាចុះជាទសភាគវិញ។

# កិច្ចប្រជុំស្ថានភាពសេដ្ឋកិច្ច សង្គមកិច្ច និងវប្បធម៌

## របស់ក្រុមប្រឹក្សាសេដ្ឋកិច្ច សង្គមកិច្ច និងវប្បធម៌

ក្រាហ្វ ១.១. ចលនានិងបម្រែបម្រួលសន្ទស្សន៍ថ្លៃទំនិញប្រើប្រាស់



តារាង១.៣. អត្រាប្តូរប្រាក់

ប្រភេទ	មេសា២០១៦	មីនា២០១៦	មេសា២០១៥	ប្រភេទ	មេសា២០១៦	មីនា២០១៦	មេសា២០១៥
រ/ដុល្លារ	៤០៦០រ/១\$	៤០០៦រ/១\$	៤០៥០រ/១\$	បាត/ដុល្លារ	៣៤,៩៩បាត/១\$	៣៥,២៣បាត/១\$	៣២,៨២បាត/១\$
រ/បាត	១១៦រ/១បាត	១១៤រ/១បាត	១២៣រ/១បាត	ដុង/ដុល្លារ	២២២៧៨ដុង/១\$	២២២២៨ដុង/១\$	២១៥៥០ដុង/១\$
រ/ដុង	០,១៨២រ/១ដុង	០,១៨០រ/១ដុង	០,១៨៨រ/១ដុង				

### ២) ស្ថានភាពថវិកាជាតិ

➔ យោងតាមស្ថិតិរបស់រតនាគារជាតិ អគ្គនាយកដ្ឋានគយនិងរដ្ឋាករ និងអគ្គនាយកដ្ឋានពន្ធដារក្នុងខែមេសាឆ្នាំ២០១៦ ថវិកាជាតិមានស្ថានភាពដូចខាងក្រោម:

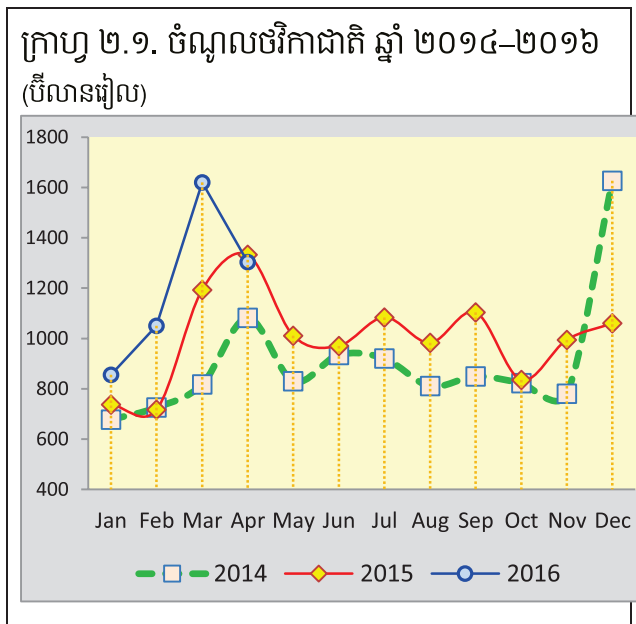
**២.១. ចំណូលថវិកាជាតិ :** អនុវត្តបាន១៣០៣,១ប៊ីលាន រៀល(មធ្យមប្រចាំខែ ១០៦% នៃផែនការ) ក្នុងនោះចំណូល ចរន្តចំនួន១៣០៣,១ប៊ីលានរៀល(មធ្យមប្រចាំខែ ១០៨% នៃ ផែនការ) និងមិនមានចំណូលមូលធនទេ (តាមតួលេខ រតនាគារជាតិ)។

➢ បើធៀបនឹងខែមុន ចំណូលថវិកាជាតិ **ថយចុះ ១៩,៦%** និង **ថយចុះ ២,២%** ធៀបនឹងខែដូចគ្នាឆ្នាំមុន។

➢ នៅក្នុងចំណូលចរន្ត:

✓ ចំណូលសារពើពន្ធមានចំនួន ១២២៣ប៊ីលានរៀល **ថយចុះ ១៨,៣%** ធៀបនឹងខែមុន និង **ថយចុះ ២,៨%** ធៀបនឹងខែដូចគ្នាឆ្នាំមុន (តាមតួលេខ រតនាគារជាតិ)។

✓ ចំណូលមិនមែនសារពើពន្ធ មានចំនួន ៨០,១ប៊ីលានរៀល **ថយចុះ ៣០,១%** ធៀបនឹងខែមុន ប៉ុន្តែ **កើនឡើង ១៤,២%** ធៀបនឹងខែដូចគ្នាឆ្នាំមុន(តាមតួលេខ រតនាគារជាតិ)។



### តារាង២.១. មុខចំណូលមួយចំនួនក្នុងចំណូលសារពើពន្ធ និងចំណូលមិនមែនសារពើពន្ធ

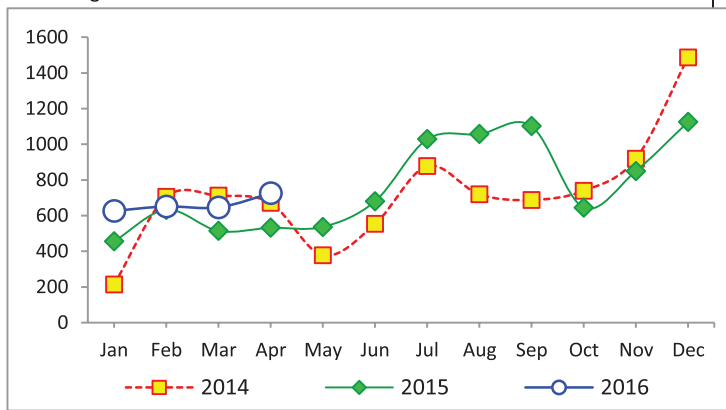
ចំណូលសារពើពន្ធ (ក្នុងរង្វង់ក្រចក:បម្រែបម្រួលធៀបនឹងខែដូចគ្នាឆ្នាំមុន)		ចំណូលមិនមែនសារពើពន្ធ (តាមតួលេខ រតនាគារជាតិ) (ក្នុងរង្វង់ក្រចក:បម្រែបម្រួលធៀបនឹងខែដូចគ្នាឆ្នាំមុន)	
> ពន្ធ និងអាករគយ: <b>-១៩,២%</b>	<b>(+១៣,៣%)</b>	> កាស៊ីណូ: <b>-១២,១%</b>	<b>(-១៩,៧%)</b>
(អគ្គនាយកដ្ឋានគយ និងរដ្ឋាករ)		> អាជ្ញាបណ្ណក្នុងស្រុក: <b>-៦៦,១%</b>	<b>(+១២៣,៦%)</b>
> ចំណូលពន្ធដារ: <b>-១៣,៩%</b>	<b>(-៧%)</b>	> នេសាទ: <b>-៩៧,៤%</b>	<b>(-៩៤,៨%)</b>
(អគ្គនាយកដ្ឋានពន្ធដារ)		> សម្បទានរ៉ែ: <b>+៩៧,២%</b>	<b>(+៣,២%)</b>
		> អាកាសចរណ៍ស៊ីវិល: <b>-១៥,៧%</b>	<b>(-២,១%)</b>
		> ផលទុននៃសកម្មភាពទេសចរណ៍: <b>-៩៥,៥%</b>	<b>(កើនគំហុត)</b>
		> ប្រៃសណីយ៍ និងទូរគមនាគមន៍: <b>+១០,៧%</b>	<b>(+៣៩,៥%)</b>
		> អាករស្ថានទូត(លិខិតឆ្លងដែននិងទិដ្ឋាការ): <b>-៤៩,២%</b>	<b>(-៣៤,៧%)</b>

២.២. ចំណាយថវិកាជាតិ : អនុវត្តបាន ៧២៦,៥ប៊ីលានរៀល(មធ្យមប្រចាំខែ ៦៣% នៃផែនការ) ក្នុងនោះ ចំណាយចរន្ត ចំនួន ៥៨៦,២ប៊ីលានរៀល (មធ្យមប្រចាំខែ ៦៣% នៃផែនការ) និងចំណាយមូលធនមានចំនួន ១៤០,៤ប៊ីលានរៀល (តាម តួលេខ រតនាគារជាតិ)។

- > ចំណាយថវិកាជាតិកើនឡើង៦,១%ធៀបនឹង ខែមុននិងកើនឡើង ៣៦,៧%ធៀបនឹងខែដូចគ្នា ឆ្នាំមុន។ ក្នុងនោះចំណាយចរន្តកើនឡើង ១,៦% ធៀបនឹងខែមុននិងកើនឡើង ២៩,១%ធៀបនឹង ខែដូចគ្នាឆ្នាំមុន។

២.៣. សមតុល្យថវិកាជាតិ : ថវិកាជាតិនាខែនេះមាន អតិរេកចំនួន ៥៧៦,៦ ប៊ីលានរៀល (តាមតួលេខ រតនាគារជាតិ)។

ក្រាហ្វូ ២.២. ចំណាយថវិកាជាតិ ឆ្នាំ ២០១៤-២០១៦ (ប៊ីលានរៀល)

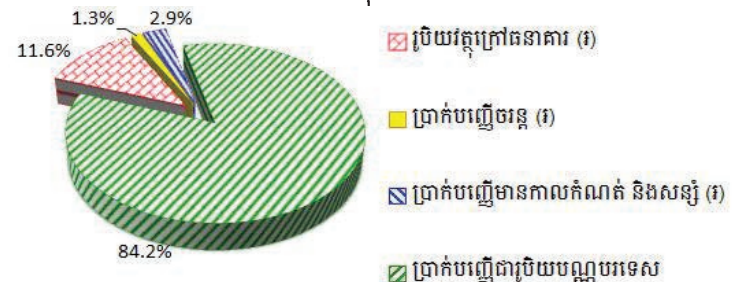


### ៣) ស្ថានភាពរូបិយវត្ថុនិងអត្រាការប្រាក់

➔ ស្ថានភាពរូបិយវត្ថុ ក្នុងខែមេសាឆ្នាំ២០១៦មានលក្ខណៈដូចខាងក្រោម៖

- > រូបិយវត្ថុ M<sub>2</sub> មានចំនួន៥២៧៦៨ប៊ីលានរៀលកើន ឡើង ៣,៧% ធៀបនឹងខែមុន និងកើនឡើង ១៩,៨% ធៀបនឹងខែដូចគ្នាឆ្នាំមុន។ ការកើនឡើង M<sub>2</sub> ក្នុងខែនេះ ជាមូលហេតុមកពីការកើនឡើងនៃរូបិយវត្ថុក្រៅធនាគារ ១,៤% ប្រាក់បញ្ញើចរន្ត ០,៤% ប្រាក់បញ្ញើមានកាលកំណត់និងសន្សំ ៩,៣% និងប្រាក់បញ្ញើជាប្រិយបណ្ណ ៣,៩%។

ក្រាហ្វូ ៣.១. សមាសធាតុរូបិយវត្ថុខែមេសាឆ្នាំ២០១៦



# កិច្ចប្រជុំស្ថានភាពសេដ្ឋកិច្ច សង្គមកិច្ច និងវប្បធម៌

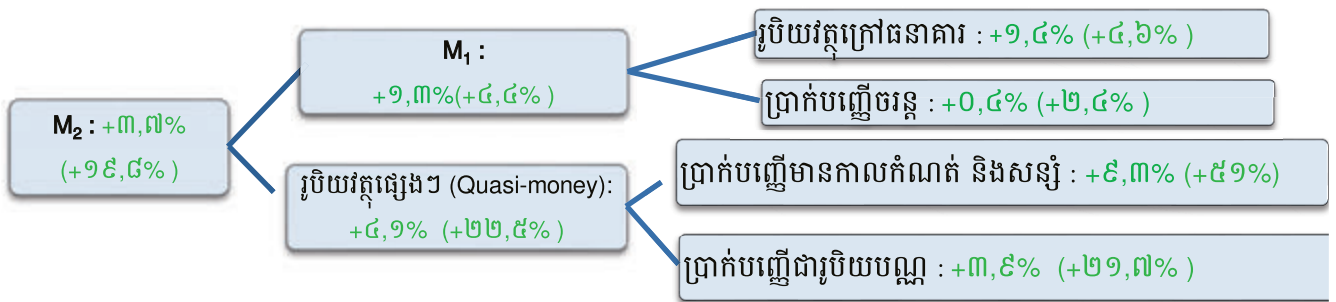
## របស់ក្រុមប្រឹក្សាសេដ្ឋកិច្ច សង្គមកិច្ច និងវប្បធម៌

➢ ក្នុងខែនេះ ប្រាក់រៀលសរុបនៅក្នុងនិងក្រៅធនាគារមានចំនួន ១៥,៨% និងប្រាក់បញ្ញើជាប្រិយបណ្ណមានចំនួន ៨៤,២% នៃរូបិយវត្ថុ  $M_2$ ។

តារាង៣.១. សមាមាត្រចំនួនប្រាក់រៀល នៅក្នុងរូបិយវត្ថុ  $M_2$  ឆ្នាំ២០១៦

ប្រាក់រៀលសរុបនៅ	មករា	កម្ពុជា	មីនា	មេសា	ឧសភា	មិថុនា	កក្កដា	សីហា	កញ្ញា	តុលា	វិច្ឆិកា	ធ្នូ
ក្នុងនិងក្រៅធនាគារ	១៦,៨%	១៦,៦%	១៥,៩%	១៥,៨%								
ប្រាក់រៀលក្រៅធនាគារ	១២,២%	១២,១%	១១,៩%	១១,៦%								

ក្រាហ្វ័រ៣.២. បម្រែបម្រួលសមាសធាតុរូបិយវត្ថុខែមេសា២០១៦: ក្នុងរង្វង់ក្រចកជាបម្រែបម្រួលធៀបនឹងខែដូចគ្នាឆ្នាំមុន



➢ ទុនបម្រុងជាប្រិយបណ្ណបរទេសសុទ្ធមានចំនួន ៥៥០៨លានដុល្លារ កើនឡើង ២,២% ធៀបនឹងខែមុន និងកើនឡើង ២២,៧% ធៀបនឹងខែដូចគ្នាឆ្នាំមុន។

➢ ប្រាក់បញ្ញើរបស់ធនាគារពាណិជ្ជនៅធនាគារជាតិ ក្នុងខែនេះមានចំនួន ១៦៤២៧ ប៊ីលានរៀលកើនឡើង ៤,៦% ធៀបនឹងខែមុន និងកើនឡើង ៣១,៩% ធៀបនឹងខែដូចគ្នាឆ្នាំមុន។

តារាង៣.២. ការផ្តល់ឥណទាននិងអត្រាការប្រាក់ប្រចាំឆ្នាំ

ផ្តល់ដោយ	មេសា២០១៦	មីនា២០១៦	មេសា២០១៥
ឥណទានផ្តល់ដោយធនាគារពាណិជ្ជ(ប៊ីលានរៀល)	៥៤០៧៣	៥០៨៧៥	៤១៤០០
ក្នុងនោះ ជារៀល			៥១៨
ឥណទានផ្តល់ដោយគ្រឹះស្ថានមីក្រូហិរញ្ញវត្ថុ(ប៊ីលានរៀល)		១៣០៤៩	៩៤៧០
អត្រាការប្រាក់បញ្ញើជាប្រិយបណ្ណនៅធនាគារពាណិជ្ជ	៦,៥១%	៦,៥១%	៦,៧៧%
អត្រាការប្រាក់កម្ចីជាប្រិយបណ្ណនៅធនាគារពាណិជ្ជ	១៦,៦៧%	១៦,៣៦%	១៦,១៩%
អត្រាការប្រាក់បញ្ញើជាដុល្លារនៅធនាគារពាណិជ្ជ	៤,៤៣%	៤,៤៤%	៤,៣២%
អត្រាការប្រាក់កម្ចីជាដុល្លារនៅធនាគារពាណិជ្ជ	១១,៤៧%	១១,១២%	១១,៣៦%

### ៤) ស្ថានភាព កសិកម្ម ឧស្សាហកម្ម សេវាកម្ម និងវប្បធម៌

➔ ក្នុងខែមេសាឆ្នាំ២០១៦ ស្ថានភាពផលិតកម្មមានលក្ខណៈដូចខាងក្រោម៖

➢ កសិកម្ម:

✓ នេសាទសម្រេចបាន៤៦,៥ពាន់តោនកើនឡើង១៣%ធៀបនឹងខែមុន ប៉ុន្តែថយចុះ១%ធៀបនឹងខែដូចគ្នាឆ្នាំមុន។



# កិច្ចប្រជុំស្ថានភាពសេដ្ឋកិច្ច សង្គមកិច្ច និងរហូតចម្រើន

## របស់ក្រុមប្រឹក្សាសេដ្ឋកិច្ច សង្គមកិច្ច និងរហូតចម្រើន

### ➢ រ៉ែ និងថាមពល:

- ✓ អគ្គិសនីសរុបផ្គត់ផ្គង់ដោយអគ្គិសនីកម្ពុជាមានចំនួន៥៨៤,៦២GWHមានការកើនឡើង៥%ធៀបនឹងខែមុន និងកើនឡើង២៥%ធៀបនឹងខែដូចគ្នាឆ្នាំមុន ក្នុងនោះផ្គត់ផ្គង់ដោយរ៉ែអគ្គិសនីមានចំនួន៤៩,២១GWHមានការថយចុះ២៩%ធៀបនឹងខែមុន និងកើនឡើង៣១%ធៀបនឹងខែដូចគ្នាឆ្នាំមុន អគ្គិសនីផ្គត់ផ្គង់ដោយជ្រូងច្នៃមានចំនួន ២៧៣,១៨GWHមានការកើនឡើង៩%ធៀបនឹងខែមុន ប៉ុន្តែមានការកើនឡើង១២%ធៀបនឹងខែដូចគ្នាឆ្នាំមុន។

### ➢ ឧស្សាហកម្ម:

- ✓ ផលិតកម្មវាយនភណ្ឌនិងស្បែកជើងមានចំនួន៤៩៥,៩លានដុល្លារមានការថយចុះ៦%ធៀបនឹងខែមុន និងថយចុះ ២%ធៀបនឹងខែដូចគ្នាឆ្នាំមុន។

តារាង៤.១. ការចុះបញ្ជីរោងចក្រ និងឧស្សាហកម្មធុនតូច និងសិប្បកម្ម នៅក្រសួងឧស្សាហកម្ម

ប្រភេទ	ចំនួន — មេសា២០១៦	ចំនួន — មីនា២០១៦	ចំនួន — មេសា២០១៥
▪ រោងចក្រថ្មីដែលបានចុះបញ្ជី	១១	១៤	១២
▪ ចំនួនរោងចក្រសរុបដែលមានក្នុងបញ្ជី	១៥០១	១៤៩០	១៣៤៨
▪ ឧស្សាហកម្មធុនតូច និងសិប្បកម្ម (បើកថ្មី)	៦	៧៤	៣៤
▪ ឧស្សាហកម្មធុនតូច និងសិប្បកម្ម (បន្ត)	១០	៦២	១៣

### ➢ សំណង់ (ការអនុញ្ញាត):

- ✓ សំណង់អនុញ្ញាតឲ្យសាងសង់មានចំនួន ៤៥៩៤ពាន់ម<sup>២</sup>កើនឡើង១០៦%ធៀបនឹងខែមុន និងកើនឡើង៧៨%ធៀបនឹងខែដូចគ្នាឆ្នាំមុន។ បើគិតជាសាច់ប្រាក់ស្មើនឹង៤១១២,៨លានដុល្លារកើនឡើង៤៥០%ធៀបនឹងខែមុន និងកើនឡើង១៩៥០%បើធៀបនឹងខែដូចគ្នាឆ្នាំមុន។ ក្នុងនោះប្រភេទសំណង់ចម្បងៗមាន:

តារាង៤.២. សំណង់អនុញ្ញាតតាមប្រភេទផ្សេងៗ

ប្រភេទ	ពាន់ម <sup>២</sup> — មេសា២០១៦	ពាន់ម <sup>២</sup> — មីនា២០១៦	ពាន់ម <sup>២</sup> — មេសា២០១៥
▪ លំនៅឋាន	១៣៨៥,៣	៣៣២,៦	៩១,៨
▪ ឧស្សាហកម្ម	៥៣៨,៣	៨៧,២	៧១,៣
▪ ពាណិជ្ជកម្ម	២៦៤៥,៨	១៧៨៩,៦	៣៣៧,៩
▪ ទេសចរណ៍	២១,៧	២២,១	១៨,២
▪ ផ្សេងៗ	២,៨	១,៦	០,២
អនុញ្ញាតសរុប	៤៥៩៤	២២៣៣,៨	៥២២,១

- ✓ ដូច្នោះសំណង់អនុញ្ញាតដែលពេញនិយមនាខែនេះគឺពាណិជ្ជកម្ម៥៧% និងលំនៅឋាន៣០% នៃផ្ទៃក្រឡាសរុប។

### ➢ ការងារ

តារាង៤.៣. ការស្វែងរកការងារនិងទទួលបានការងារ

ប្រភេទ	នាក់ — មេសា២០១៦	នាក់ — មីនា២០១៦	នាក់ — មេសា២០១៥
អ្នកចុះឈ្មោះស្វែងរកការងារ(ទីភ្នាក់ងារជាតិមុខរបរនិងការងារ)	៤៦៣	១០៣៧	១០៥៨
អ្នកទទួលបានការងារតាមរយៈក្រសួងការងារនិងក្រុមហ៊ុន	១២១៩៦	៨៥០២	៦៧២២
អ្នកទទួលបានការងារក្នុងប្រទេស	៨៦៤៣	៦៥៤៨	៤៨៦៧
អ្នកទទួលបានការងារក្រៅប្រទេស	៣៥៥៣	១៩៥៤	១៨៥៥

# កិច្ចប្រជុំស្ថានភាពសេដ្ឋកិច្ច សង្គមកិច្ច និងវប្បធម៌

## របស់ក្រុមប្រឹក្សាសេដ្ឋកិច្ច សង្គមកិច្ច និងវប្បធម៌

### ➢ វិនិយោគ

តារាង៤.៤. គម្រោងវិនិយោគអនុញ្ញាតដោយគ.វ.ក./ក.អ.ក. (ថ្មីនិងពង្រីក)

ប្រភេទ	មេសា២០១៦	មីនា២០១៦	មេសា២០១៥
អនុញ្ញាតសរុប (លានដុល្លារ)	៧៩០,៧	៤០,១	៣៧,៦
វិស័យកសិកម្មនិងកសិឧស្សាហកម្ម	១៧,៧	០	០
វិស័យឧស្សាហកម្ម (ក្នុងរង្វង់ក្រចកជាតិលេខ នៃតំបន់សេដ្ឋកិច្ចពិសេស)	៥៤២,៣	៤០	៣៧,៦
វិស័យទេសចរណ៍	១៩,៨	០	០
វិស័យហេដ្ឋារចនាសម្ព័ន្ធនិងផ្សេងៗ	២១១	០	០
ចំនួនគម្រោង ថ្មីនិងពង្រីក (ចំនួន)	១៩	៩	១០
បង្កើតការងារ (ពាន់នាក់)	១៤,៦	១៦,១	១៦,៨

### ➢ សេវាកម្ម

តារាង៤.៥. ការចុះបញ្ជីនិងលុបចេញពីបញ្ជី នៅក្រសួងពាណិជ្ជកម្ម

ប្រភេទ	ចំនួន — មេសា២០១៦	ចំនួន — មីនា២០១៦	ចំនួន — មេសា២០១៥
ក្រុមហ៊ុនដែលបានចុះបញ្ជីពាណិជ្ជកម្ម			៣១៩
ក្រុមហ៊ុនត្រូវបានលុបចេញពីបញ្ជីពាណិជ្ជកម្ម			៣
ក្រុមហ៊ុនដែលបានចុះបញ្ជីបង់ពន្ធដារតាមរបបពិត	៧០៥	៩០៥	៩៧

➢ ទំនិញឆ្លងកាត់កំពង់ផែ (សរុប៥កំពង់ផែ) មានចំនួន៨៤១,៧ពាន់តោនកើនឡើង៧% ធៀបនឹងខែមុន ប៉ុន្តែថយចុះ ៧% ធៀបនឹងខែដូចគ្នាឆ្នាំមុនក្នុងនោះ:

តារាង៤.៦. ទំនិញឆ្លងកាត់កំពង់ផែផ្សេងៗ (ក្នុងរង្វង់ក្រចក: បម្រែបម្រួលធៀបនឹងខែដូចគ្នាឆ្នាំមុន)

▪ កំពង់ផែភ្នំពេញ: +២%	(+៩%)	▪ កំពង់ផែស្រែអំបិល និងកោះកុង: +៥%	(-២៦%)
▪ កំពង់ផែកំពង់សោម: +៧%	(-៥%)	▪ កំពង់ផែឧកញ៉ាម៉ុង: +២៨%	(-៣៧%)

### ➢ ប្រៃសណីយ៍និងទូរគមនាគមន៍

ប្រភេទ	ចំនួន	%Δ ធៀបនឹងខែមុន	%Δ ធៀបនឹងខែដូចគ្នាឆ្នាំមុន
បញ្ជីក្នុងប្រទេស(ពាន់កញ្ចប់)	១៤	-៥%	១៩%
ក្នុងនោះទទួល	២	-៦%	១៣%
បញ្ជីក្រៅប្រទេស(ពាន់កញ្ចប់)	៩៦,២	-១៩%	-៦%
ក្នុងនោះទទួល	៤៨	-៦%	៥%
សន្ទនាទូរសព្ទក្នុងប្រទេស(ពាន់នាទី)	២.៦៣២,២	-៧%	-២១%
ក្នុងនោះហៅចូល	៨០២,៩	១៣%	-១៤%
សន្ទនាទូរសព្ទក្រៅប្រទេស(ពាន់នាទី)	១០.១៩៥,៧	-៩%	៦%
ក្នុងនោះហៅចូល	១០.១៨៣,៤	-៩%	៦%

# កិច្ចប្រជុំស្ថានភាពសេដ្ឋកិច្ច សង្គមកិច្ច និងវប្បធម៌

## របស់ក្រុមប្រឹក្សាសេដ្ឋកិច្ច សង្គមកិច្ច និងវប្បធម៌

### ➢ ការធ្វើដំណើរតាមផ្លូវអាកាសនិងទេសចរណ៍

តារាង៤.៧. អ្នកដំណើរតាមផ្លូវអាកាសនិងទេសចរណ៍

ប្រភេទ	ចំនួន(ពាន់នាក់)	%Δ ធៀបនឹងខែមុន	%Δធៀបនឹងខែដូចគ្នាឆ្នាំមុន
ភ្ញៀវអន្តរជាតិចូលទស្សនាសារមន្ទីរជាតិ	១៣,៤	-៧៦%	៦%
អ្នកដំណើរតាមផ្លូវអាកាស (ក្នុងស្រុក)	៣១,៨	-១៩%	-៧%
អ្នកដំណើរតាមផ្លូវអាកាស (អន្តរជាតិ)	៤៤៦,៨	-១៨%	៥%
ចំនួនទេសចរជាតិចេញក្រៅប្រទេស	១៣៣,៦	២៩%	២៥%
ចំនួនទេសចរអន្តរជាតិមកព្រះរាជាណាចក្រកម្ពុជា	៣៦៧,៧	-១៤%	២%
✓ តាមផ្លូវអាកាស	១៨៣,៦	-២៥%	១%
✓ តាមផ្លូវគោក និងទឹក	១៨៤,១	០%	២%

### ៥) ស្ថានភាពជញ្ជីងពាណិជ្ជកម្ម

➔ ពីប្រភពអគ្គនាយកដ្ឋានគយនិងរដ្ឋាករ ការនាំចូលនាខែមេសាមានចំនួន ៤១៥១,៨ប៊ីលានរៀល (ស្មើនឹង១០៣៧,៩លានដុល្លារ ស.រ.អា.) ថយចុះ៥,៥%ធៀបនឹងខែមុនប៉ុន្តែកើនឡើង៣,៤%ធៀបនឹងខែដូចគ្នាឆ្នាំមុន ក្នុងនោះ៖

តារាង៥.១. បម្រែបម្រួលនៃការនាំចូលមុខទំនិញមួយចំនួន

ទំនិញ	%Δធៀបនឹងខែមុន	%Δធៀបនឹងខែដូចគ្នាឆ្នាំមុន	ទំនិញ	%Δធៀបនឹងខែមុន	%Δធៀបនឹងខែដូចគ្នាឆ្នាំមុន
ប្រេងសាំង	+៤៥,២%	+៦,៦%	រថយន្តសរុប (ប៊ី.ល.រ)	-៤៧,៤%	-១០,៦%
ប្រេងម៉ាស៊ូត	+៤២,៩%	+៥៥,៥%	រថយន្តសរុប (គ្រឿង)	-៣៨%	+៤,៧%
ឧស្ម័ន	-៨,១%	+២,៩%	ត្រាក់ទ័រនិងគោយន្ត(គ្រឿង)	-៣៥%	-២១,២%
អគ្គិសនីនាំចូល	+១៤%	+១៤%	ម៉ូតូ (គ្រឿង)	-១៤,៣%	+៥១,៤%
ដែកសំណង់	+១៧,៩%	+៦១,៣%	អង្ករ	+៧៨,៨%	+៧៩,៦%
ស៊ីម៉ង់ត៍	-៥,១%	-១៩%	ផ្លែឈើនិងបន្លែ	-៦,២%	-១៩,២%
គ្រឿងអេឡិចត្រូនិក	+៥២%	+៣,៩%	ជីនិងថ្នាំកសិកម្ម	+១០%	-២១,៨%
			នាំចូលក្នុងក្របខណ្ឌច្បាប់វិនិយោគ	+១១,១%	+២៣,១%

➔ ការនាំចេញ ខែមេសាឆ្នាំ២០១៦ មានចំនួន២៧៨១,៦ប៊ីលានរៀល ស្មើនឹង៦៩៥,៤លានដុល្លារ ស.រ.អា. (៦៧% នៃការនាំចូល) ថយចុះ៧,៩%ធៀបនឹងខែមុន ប៉ុន្តែកើនឡើង៨,៧%ធៀបនឹងខែដូចគ្នាឆ្នាំមុន។

តារាង៥.២. បម្រែបម្រួលនៃការនាំចេញមុខទំនិញមួយចំនួន

ទំនិញ	%Δធៀបនឹងខែមុន	%Δធៀបនឹងខែដូចគ្នាឆ្នាំមុន	ទំនិញ	%Δធៀបនឹងខែមុន	%Δធៀបនឹងខែដូចគ្នាឆ្នាំមុន
ផលិតផលឈើកែច្នៃ	+១៦២៩,៨%	+៩៤៧,១%	ផលិតផលនេសាទ	-៦៨,៤%	-៧៩,៦%
វាយនភណ្ឌនិងស្បែកដើង	-៦,៩%	+៨%	កៅស៊ូ	-៦២,៣%	-៥៤,៦%
អង្ករ	-២៧,៦%	-១២,៣%			

➔ ក្នុងខែមេសានេះជញ្ជីងពាណិជ្ជកម្មមានឱនភាពចំនួន ១៣៧០,៣ប៊ីលានរៀលស្មើនឹង ៣៤២,៦លានដុល្លារ ស.រ.អា. ។



**៦) ការប្រែប្រួលគួរឱ្យចាប់អារម្មណ៍**

ក្នុងខែមេសាឆ្នាំ២០១៦នេះ សូចនាករសេដ្ឋកិច្ច សង្គមកិច្ច នៃព្រះរាជាណាចក្រកម្ពុជាបង្ហាញបម្រែបម្រួលគួរឱ្យចាប់អារម្មណ៍ដូចក្នុងតារាងខាងក្រោម។

តារាង៦.១. បម្រែបម្រួលគួរឱ្យចាប់អារម្មណ៍ នៃសូចនាករមួយចំនួន

ល.រ	សូចនាករ	ធៀបនឹងខែមុន	ធៀបនឹងខែដូចគ្នាឆ្នាំមុន	កំណត់សម្គាល់
១	ថ្លៃសាច់គោស្រស់	+០,៨%	+១១,៤%	—
២	ថ្លៃត្រីស្រស់	+២,៦%	+១០,៤%	—
៣	ថ្លៃឈើ	+៥,៦%	+៨,៧%	ពីងផ្អែកលើការនាំចូល
៤	ថ្លៃបន្លែ	+៧,៣%	+៨,៧%	ពីងផ្អែកលើការនាំចូល ប្រហែល ៦០-៧០%
៥	ចំណូលពន្ធដារ (តួលេខរកនាគារជាតិ)	-១២,២%	-៧,៤%	ជាចម្បងដោយសារការថយចុះ នៃពន្ធលើប្រាក់ចំណេញ
៦	ឧស្សាហកម្មធុនតូចនិងសិប្បកម្ម (បើកថ្មី)	-៩២%	-៨២%	—

**៧) សេចក្តីសន្និដ្ឋាន**

១) ម្ហូបអាហារដូចជា ត្រី សាច់ បន្លែ និងផ្លែឈើ មានការឡើងថ្លៃខ្ពស់គួរឱ្យចាប់អារម្មណ៍ ដែលជាសម្ពាធលើជីវភាពរស់នៅ ប្រចាំថ្ងៃរបស់ប្រជាជន រីឯផលិតកម្ម ជាពិសេសក្នុងវិស័យកសិកម្ម មិនអាចបំពេញតម្រូវការបានគ្រប់គ្រាន់ដូច្នោះការប្រើប្រាស់ ពីងផ្អែកខ្លាំងលើការនាំចូល។

២) ចំណាយថវិកាជាតិមានកម្រិតទាបធៀបនឹងផែនការ (៦៣% ជាមធ្យមប្រចាំខែ) ជាពិសេសនៅដើមឆ្នាំ ដែលអាចប៉ះពាល់ដល់ប្រសិទ្ធភាពការងារនៃស្ថាប័នអនុវត្ត។ គោលការណ៍ថ្មី នៃការអនុវត្តចំណាយថវិកាតាមកម្មវិធី ជាមូលហេតុនៃការយឺតយ៉ាវនេះ ព្រោះថា សមត្ថភាពជំនាញនៃមន្ត្រីទទួលបន្ទុកការងារថវិកាតាមក្រសួងស្ថាប័នមានកម្រិត ឬមិនទាន់ទម្លាប់ខ្លួនបានតាមវិធានថ្មីនេះ។

# សកម្មភាពដទៃទៀតរបស់ក្រុមប្រឹក្សាសេដ្ឋកិច្ច សង្គមកិច្ច និងវប្បធម៌

## សកម្មភាពដទៃទៀតរបស់ឯកឧត្តម ឃឹម ណុលឡា នេសរដ្ឋមន្ត្រី ទទួលបន្ទុកបេសកកម្មពិសេស ប្រធានក្រុមប្រឹក្សាសេដ្ឋកិច្ច សង្គមកិច្ច និងវប្បធម៌ ប្រចាំខែមេសា ឆ្នាំ២០១៦

ល.រ	កាលបរិច្ឆេទ	សកម្មភាព
១	០៤/០៤/១៦ ម៉ោង១០:០០នាទី	ជួបប្រជុំពិភាក្សាការងារជាមួយតំណាងក្រុមហ៊ុន Union Development Group នៅបន្ទប់ឯកឧត្តម ប្រធាន (ECOSOCC) នៃទីស្តីការគណៈរដ្ឋមន្ត្រី។
២	០៤/០៤/១៦ ម៉ោង១៧:០០នាទី	ចូលរួមជាភិក្ខុយស អបអរសាទរក្នុងពិធីជួបជុំពិសាភោជនាហារ ជាមួយកីឡាករ-កីឡាការិនី ទូទាំងប្រទេស ក្រោមអធិបតីភាពដ៏ខ្ពង់ខ្ពស់ សម្តេចអគ្គមហាសេនាបតីតេជោ <b>ហ៊ុន សែន</b> នាយករដ្ឋមន្ត្រី នៃព្រះរាជាណាចក្រកម្ពុជា និង សម្តេចកិត្តិព្រឹទ្ធបណ្ឌិត នៅមជ្ឈមណ្ឌលសន្និបាត និងពិព័រណ៍កោះពេជ្រ។
៣	០៥/០៤/១៦ ម៉ោង០៧:៣០នាទី	ចូលរួមជាភិក្ខុយស ក្នុងពិធីសម្តែងដាក់ឲ្យប្រើប្រាស់ជាផ្លូវការ អគាររដ្ឋបាលថ្មីរបស់ រដ្ឋបាលរាជធានីភ្នំពេញ ក្រោមអធិបតីភាពដ៏ខ្ពង់ខ្ពស់សម្តេចអគ្គមហាសេនាបតីតេជោ <b>ហ៊ុន សែន</b> នាយករដ្ឋមន្ត្រី នៃព្រះរាជាណាចក្រកម្ពុជា និង សម្តេចកិត្តិព្រឹទ្ធបណ្ឌិត នៅបរិវេណរដ្ឋបាលរាជធានីភ្នំពេញ។
៤	០៥/០៤/១៦ ម៉ោង១១:៣០នាទី	ចូលរួមជួបពិភាក្សាការងារជាមួយ ឯកឧត្តម បណ្ឌិតសភាចារ្យ <b>សុខ អេន</b> ឧបនាយក រដ្ឋមន្ត្រី រដ្ឋមន្ត្រីទទួលបន្ទុកទីស្តីការគណៈរដ្ឋមន្ត្រី នៅគេហដ្ឋាន ឯកឧត្តមបណ្ឌិត សភាចារ្យ ឧបនាយករដ្ឋមន្ត្រី។
៥	០៦/០៤/១៦ ម៉ោង០៩:០០នាទី	ចូលរួមជាភិក្ខុយស ក្នុងពិធីផ្ទេរតំណែងរដ្ឋមន្ត្រីក្រសួងអភិវឌ្ឍន៍ជនបទ ក្រោមអធិបតី ភាព ឯកឧត្តម បណ្ឌិតសភាចារ្យ <b>សុខ អេន</b> ឧបនាយករដ្ឋមន្ត្រី រដ្ឋមន្ត្រីទទួលបន្ទុក ទីស្តីការគណៈរដ្ឋមន្ត្រី តំណាងដ៏ខ្ពង់ខ្ពស់ សម្តេចអគ្គមហាសេនាបតីតេជោ <b>ហ៊ុន សែន</b> នាយករដ្ឋមន្ត្រី នៃព្រះរាជាណាចក្រកម្ពុជា នៅក្រសួងអភិវឌ្ឍន៍ជនបទ។
៦	០៦/០៤/១៦ ម៉ោង១៥:៣០នាទី	ចូលរួមជាភិក្ខុយស ក្នុងពិធីបិទសន្និបាតបូកសរុបការងាររយៈពេល ០២ឆ្នាំកន្លះ និង លើកទិសដៅការងារឆ្នាំ២០១៦ របស់ក្រសួងមុខងារសាធារណៈ ក្រោមអធិបតីភាព ឯកឧត្តម បណ្ឌិតសភាចារ្យ <b>សុខ អេន</b> ឧបនាយករដ្ឋមន្ត្រី រដ្ឋមន្ត្រីទទួលបន្ទុកទីស្តីការ គណៈរដ្ឋមន្ត្រី តំណាងដ៏ខ្ពង់ខ្ពស់ សម្តេចអគ្គមហាសេនាបតីតេជោ <b>ហ៊ុន សែន</b> នាយករដ្ឋមន្ត្រី នៃព្រះរាជាណាចក្រកម្ពុជា នៅសាលាកូមិទ្ធរដ្ឋបាល។

# សកម្មភាពដទៃទៀតរបស់ក្រុមប្រឹក្សាសេដ្ឋកិច្ច សង្គមកិច្ច និងវប្បធម៌

## សកម្មភាពដទៃទៀតរបស់ឯកឧត្តម ឃឹម ណុលឡា ទេសរដ្ឋមន្ត្រី ទទួលបន្ទុកបេសកកម្មពិសេស ប្រធានក្រុមប្រឹក្សាសេដ្ឋកិច្ច សង្គមកិច្ច និងវប្បធម៌ ប្រចាំខែមេសា ឆ្នាំ២០១៦ (ត)

ល.រ	កាលបរិច្ឆេទ	សកម្មភាព
៧	០៧/០៤/១៦ ម៉ោង១៧:០០នាទី	ចូលរួមពិធី “ថ្វាយព្រះពរសង្គ្រាន្តឆ្នាំថ្មី” ក្រោមព្រះរាជាធិបតីភាពដ៏ខ្ពង់ខ្ពស់បំផុត ព្រះករុណាព្រះបាទ សម្តេចព្រះបរមនាថ នរោត្តម សីហមុនី ព្រះមហាក្សត្រ នៃ ព្រះរាជាណាចក្រកម្ពុជា នៅមុខព្រះបរមរាជវាំង។
៨	០៩/០៤/១៦ ម៉ោង០៨:៣០នាទី	ចូលរួមកិច្ចប្រជុំពិសេសពាក់ព័ន្ធនឹងបញ្ហាសហគមន៍កសិកម្ម មូលនិធិគ្រូបង្រៀន និងមូលនិធិសមធម៌ នៃស្រុកគិរីវង់ ក្រោមអធិបតីភាពដ៏ខ្ពង់ខ្ពស់ ឯកឧត្តម បណ្ឌិត សភាចារ្យ សុខ អាន ឧបនាយករដ្ឋមន្ត្រី រដ្ឋមន្ត្រីទទួលបន្ទុកទីស្តីការគណៈរដ្ឋមន្ត្រី និងជាប្រធានក្រុមការងារថ្នាក់ជាតិចុះមូលដ្ឋានខេត្តតាកែវ នៅស្នាក់ការគណបក្ស ស្រុកគិរីវង់។
៩	០៩/០៤/១៦ ម៉ោង១២:០០នាទី	ចូលរួមជាកិត្តិយស ក្នុងពិធីជប់លៀងពិសាភោជនាហារថ្ងៃត្រង់ ដែលរៀបចំជូនគណៈប្រតិភូចិន ដឹកនាំដោយ ឯកឧត្តម សុខ ថាវ រដ្ឋមន្ត្រីក្រសួងទំនាក់ទំនងអន្តរជាតិ ក្រោមអធិបតីភាពដ៏ខ្ពង់ខ្ពស់ ឯកឧត្តម បណ្ឌិតសភាចារ្យ សុខ អាន ឧបនាយករដ្ឋមន្ត្រី រដ្ឋមន្ត្រីទទួលបន្ទុកទីស្តីការគណៈរដ្ឋមន្ត្រី និងលោកជំទាវ នៅផ្ទះចំការ ឯកឧត្តមបណ្ឌិត សភាចារ្យ ឧបនាយករដ្ឋមន្ត្រី ស្រុកបាទី ខេត្តតាកែវ ។
១០	១៩/០៤/១៦ ម៉ោង១៥:៣០នាទី	ដឹកនាំអង្គប្រជុំ ដើម្បីពិនិត្យ និងពិភាក្សាលើ៖ ១-សេចក្តីព្រាងច្បាប់ ស្តីពីយុត្តិធម៌អនីតិជន។ ២-សេចក្តីព្រាងផែនការមេឆ្ពោះទៅការធ្វើជាម្ចាស់ផ្ទះការប្រកួតកីឡាអាស៊ី អាគ្នេយ៍ (SEA Games) លើកទី៣២ ឆ្នាំ២០២៣ (២០១៦-២០២៣)។ ៣-បញ្ហាផ្សេងៗ។ ដើម្បីត្រៀមប្រជុំពេញអង្គគណៈរដ្ឋមន្ត្រី នៅទីស្តីការគណៈរដ្ឋមន្ត្រី។

# សកម្មភាពដទៃទៀតរបស់ក្រុមប្រឹក្សាសេដ្ឋកិច្ច សង្គមកិច្ច និងវប្បធម៌

## សកម្មភាពដទៃទៀតរបស់ឯកឧត្តម យឹម ណុលឡា ទេសរដ្ឋមន្ត្រី ទទួលបន្ទុកបេសកកម្មពិសេស ប្រធានក្រុមប្រឹក្សាសេដ្ឋកិច្ច សង្គមកិច្ច និងវប្បធម៌ ប្រចាំខែមេសា ឆ្នាំ២០១៦ (ត)

ល.រ	កាលបរិច្ឆេទ	សកម្មភាព
១១	២២/០៤/១៦ ម៉ោង០៨:៣០នាទី	<p>ចូលរួមក្នុងអង្គប្រជុំពេញអង្គគណៈរដ្ឋមន្ត្រី ក្រោមអធិបតីភាពដ៏ខ្ពង់ខ្ពស់ សម្តេចអគ្គមហាសេនាបតីតេជោ <b>ហ៊ុន សែន</b> នាយករដ្ឋមន្ត្រី នៃព្រះរាជាណាចក្រកម្ពុជា ដើម្បីពិភាក្សាលើរបៀបវារៈដូចខាងក្រោម៖</p> <ul style="list-style-type: none"> <li>១-សេចក្តីព្រាងច្បាប់ ស្តីពីយុត្តិធម៌អនីតិជន។</li> <li>២-សេចក្តីព្រាងផែនការមេឆ្ពោះទៅការធ្វើជាម្ចាស់ផ្ទះការប្រកួតកីឡាអាស៊ីអាគ្នេយ៍ (SEA Games) លើកទី៣២ ឆ្នាំ២០២៣ (២០១៦-២០២៣)។</li> <li>៣-បញ្ហាផ្សេងៗ៖ សំណើសុំការយល់ព្រមពីគណៈរដ្ឋមន្ត្រី ដើម្បីសុំសច្ចាប័នពីស្ថាប័ននីតិប្បញ្ញត្តិលើ “កិច្ចព្រមព្រៀងរវាងរដ្ឋាភិបាល នៃព្រះរាជាណាចក្រកម្ពុជា និងរដ្ឋាភិបាលហុងគ្រី ស្តីពីការជំរុញ និងការការពារទៅវិញទៅមកនៃវិនិយោគ”។</li> </ul> <p>នៅទីស្តីការនាយករដ្ឋមន្ត្រី។</p>
១២	២៤/០៤/១៦ ម៉ោង០៧:០០នាទី	<p>ចូលរួមជាភិក្ខិយស ក្នុងពិធីសំណេះសំណាលជាមួយប្រធាន អនុប្រធានសាខាគណបក្ស សហជីព កម្មករនិយោជិត និងតំណាងមន្ត្រីរាជការ គ្រូបង្រៀន ក្រោមអធិបតីភាពដ៏ខ្ពង់ខ្ពស់ សម្តេចអគ្គមហាសេនាបតីតេជោ <b>ហ៊ុន សែន</b> នាយករដ្ឋមន្ត្រី នៃព្រះរាជាណាចក្រកម្ពុជា និង សម្តេចកិត្តិព្រឹទ្ធបណ្ឌិត នៅមជ្ឈមណ្ឌលសន្និបាត និងពិព័រណ៍កោះពេជ្រ។</p>
១៣	២៦/០៤/១៦ ម៉ោង១៥:៣០នាទី	<p>ជួបប្រជុំពិភាក្សាការងារជាមួយឯកឧត្តម <b>សយ សុខាន់</b> នៅបន្ទប់ឯកឧត្តមប្រធាន (ECOSOCC) នៃទីស្តីការគណៈរដ្ឋមន្ត្រី។</p>
១៤	២៧/០៤/១៦ ម៉ោង១៦:៣០នាទី	<p>ចូលរួមប្រជុំក្រុមការងារថ្នាក់ជាតិចុះមូលដ្ឋានខេត្តតាកែវ ក្រោមអធិបតីភាពដ៏ខ្ពង់ខ្ពស់ឯកឧត្តម បណ្ឌិតសភាចារ្យ <b>សុខ អាន</b> ឧបនាយករដ្ឋមន្ត្រី រដ្ឋមន្ត្រីទទួលបន្ទុកទីស្តីការគណៈរដ្ឋមន្ត្រី និងជាប្រធានក្រុមការងារថ្នាក់ជាតិចុះមូលដ្ឋានខេត្តតាកែវ នៅគេហដ្ឋាន ឯកឧត្តមបណ្ឌិតសភាចារ្យ ឧបនាយករដ្ឋមន្ត្រី។</p>

# សកម្មភាពដទៃទៀតរបស់ក្រុមប្រឹក្សាសេដ្ឋកិច្ច សង្គមកិច្ច និងវប្បធម៌

## សកម្មភាពដទៃទៀតរបស់ឯកឧត្តម យីម ណុលឡា ទេសរដ្ឋមន្ត្រី ទទួលបន្ទុកបេសកកម្មពិសេស ប្រធានក្រុមប្រឹក្សាសេដ្ឋកិច្ច សង្គមកិច្ច និងវប្បធម៌ ប្រចាំខែមេសា ឆ្នាំ២០១៦ (តបត់)

ល.រ	កាលបរិច្ឆេទ	សកម្មភាព
១៥	២៨/០៤/១៦ ម៉ោង០៧:៣០នាទី	ចូលរួមជាតិកិច្ចស ក្នុងពិធីប្រគល់វិញ្ញាបនបត្រ និងសញ្ញាបត្រ ជូនសិក្ខាកាមវិជ្ជាជីវៈ និស្សិតថ្នាក់បរិញ្ញាបត្ររង ថ្នាក់បរិញ្ញាបត្រ និងបរិញ្ញាបត្រជាន់ខ្ពស់ នៃសាកលវិទ្យាល័យធនធានមនុស្ស ក្រោមអធិបតីភាពដ៏ខ្ពង់ខ្ពស់ សម្តេចអគ្គមហាសេនាបតីតេជោ <b>ហ៊ុន សែន</b> នាយករដ្ឋមន្ត្រី នៃព្រះរាជាណាចក្រកម្ពុជា និង សម្តេចកិត្តិព្រឹទ្ធបណ្ឌិត នៅវិទ្យាស្ថានជាតិអប់រំ។
១៦	២៨/០៤/១៦ ម៉ោង១១:០០នាទី	ចូលរួមជួបពិភាក្សាការងារជាមួយ ឯកឧត្តម បណ្ឌិតសភាចារ្យ <b>សុខ រេន</b> ឧបនាយករដ្ឋមន្ត្រី រដ្ឋមន្ត្រីទទួលបន្ទុកទីស្តីការគណៈរដ្ឋមន្ត្រី នៅគេហដ្ឋាន ឯកឧត្តម បណ្ឌិតសភាចារ្យ ឧបនាយករដ្ឋមន្ត្រី។
១៧	២៨/០៤/១៦ ម៉ោង១៥:៣០នាទី	ដឹកនាំកិច្ចប្រជុំគណៈកម្មការតាមដាន និងត្រួតពិនិត្យលើការសាងសង់អាកាសយានដ្ឋានអន្តរជាតិ ប្រចាំខែកុម្ភៈ និងខែមីនា ឆ្នាំ២០១៦ នៅទីស្តីការគណៈរដ្ឋមន្ត្រី។
១៨	៣០/០៤/១៦ ម៉ោង០៧:៣០នាទី	ចូលរួមជាតិកិច្ចស ក្នុងពិធីសន្និបាតបូកសរុបការងាររណសិរ្សលើកទី៨ និងលើកទិសដៅសម្រាប់អនុវត្តនាឆ្នាំបន្ត ក្រោមអធិបតីភាពដ៏ខ្ពង់ខ្ពស់ សម្តេចអគ្គមហាសេនាបតីតេជោ <b>ហ៊ុន សែន</b> ប្រធានរដ្ឋសភា ប្រធានកិច្ចសម្របសម្រួលប្រជាជនកម្ពុជា និងជាប្រធានក្រុមប្រឹក្សាជាតិរណសិរ្សសាមគ្គី អភិវឌ្ឍន៍មាតុភូមិកម្ពុជា នៅសាលសន្និសីទ ចតុមុខ។



# សកម្មភាពដទៃទៀតរបស់ក្រុមប្រឹក្សាសេដ្ឋកិច្ច សង្គមកិច្ច និងវប្បធម៌



រូបភាពក្នុងកិច្ចប្រជុំទូលាយក្រុមប្រឹក្សាសេដ្ឋកិច្ច សង្គមកិច្ច និងវប្បធម៌  
លើស្ថានភាពសេដ្ឋកិច្ច សង្គមកិច្ច និងវប្បធម៌



# ព្រឹត្តិបត្រព័ត៌មាន



## ក្រុមប្រឹក្សាសេដ្ឋកិច្ច សង្គមកិច្ច និងវប្បធម៌

ទូរស័ព្ទលេខ: ០២៣ ២១១ ៩៤៣ ០១៦ ៣០៧ ៣៣០

ទូរសារលេខ: ០២៣ ២១១ ៩៤៣

E-mail: [veasna@live.in](mailto:veasna@live.in)