



ព្រះរាជាណាចក្រកម្ពុជា
ជាតិ សាសនា ព្រះមហាក្សត្រ



ទិស្តីការគណៈរដ្ឋមន្ត្រី

ត្រីមាសទី៣ ឆ្នាំ២០២២

ព្រឹត្តិបត្រព័ត៌មាន

ក្រុមប្រឹក្សាសេដ្ឋកិច្ច សង្គមកិច្ច និងវប្បធម៌

ក

ស

វ



E
C
O
S
O
C
C

គតិបណ្ឌិតតេជោយុទ្ធិកសិទ្ធិមនុស្សនិងលទ្ធិប្រជាធិបតេយ្យ

**« កម្ពុជាគោរពសិទ្ធិរស់រានមានជីវិត មិនត្រឹមតែសម្រាប់ពលរដ្ឋរបស់ខ្លួនទេ
គឺសម្រាប់មនុស្សជាតិទូទាំងសកលលោក »**

**សម្តេចអគ្គមហាសេនាបតីតេជោ ហ៊ុន សែន
នាយករដ្ឋមន្ត្រីនៃព្រះរាជាណាចក្រកម្ពុជា
កំពង់ផែអន្តរជាតិក្រុងព្រះសីហនុ ថ្ងៃទី ១៤ កុម្ភៈ ២០២០**

ក្រុមការងារព្រឹត្តិបត្រ

នាយកគ្រប់គ្រង

- ឃឹម ណុលសន

និពន្ធនាយក

- អ៊ុំ ចុង

ការិយាល័យនិពន្ធ

- នវណាបូទិ
- អានន្ទយ៉ាត
- លី គឹមសុខ
- ឆយ អុន
- ទីប្រឹក្សាបច្ចេកទេស
- សមាជិក-សមាជិកា
- នៃក្រុមប្រឹក្សាសេដ្ឋកិច្ច សង្គមកិច្ច និងវប្បធម៌

អ្នកចាត់ចែងផលិត

- ប៊ុច សុខា
- អ៊ុន គុលា

អ្នកចែកផ្សាយ

- អៀង រដ្ឋា
- សេក រុទ្ធី

ការីកុំព្យូទ័រ

- អេង រត្នមុនី
- សយ វាស្នា
- ឃឹម ច័ន្ទតារា

មាតិកា

ទំព័រ

I-	បទអគ្គាធិប្បាយ និងស្វិតខ្មែរនិងការសិក្សានៅបរទេស	១-៣
II-	ការពិនិត្យផ្តល់យោបល់លើសេចក្តីព្រាងច្បាប់ និងលិខិតបទដ្ឋានគតិយុត្ត	
	១- សេចក្តីព្រាងសេចក្តីសម្រេចស្តីពីការរៀបចំ និងការប្រព្រឹត្តទៅនៃគណៈកម្មាធិការជាតិសម្រាប់ការចាកចេញរបស់ព្រះរាជាណាចក្រកម្ពុជា ពីចំណាត់ក្រុមប្រទេសអភិវឌ្ឍន៍តិចតួច	៤-៥
	២- គោលនយោបាយជាតិអភិវឌ្ឍន៍វិស័យកសិកម្ម ឆ្នាំ២០២២-២០៣០	៦-៧
	៣- សេចក្តីព្រាងអនុក្រឹត្យស្តីពីការរៀបចំ និងការប្រព្រឹត្តទៅរបស់វិទ្យាស្ថានជាតិអប់រំ	៨
III-	វិភាគស្ថានភាពសេដ្ឋកិច្ច សង្គម និងវប្បធម៌កម្ពុជា ប្រចាំឆមាសទី១ ឆ្នាំ២០២២	៩-១៦
IV-	បទវិភាគ៖	
	១- បញ្ហារាប់មិនអស់ជាមួយនឹងទណ្ឌកម្មសេដ្ឋកិច្ច	១៧-១៩
	២- ច្រកសមុទ្រតៃវ៉ាន់ (Taiwan strait)	២០-២១
	៣- ផ្លូវថ្មីសម្រាប់ការអភិវឌ្ឍន៍អង្គការអន្តរជាតិ៖ Shanghai Cooperation Organization (SCO)	២២-២៣
V-	នាទីសិក្សា-ស្រាវជ្រាវ	
	- វដ្តជីវិត និងសារសំខាន់ នៃត្រីប្រាជ្ញ	
	នៅក្នុងប្រព័ន្ធផលផលទឹកសាបកម្ពុជា (តថប)	២៤-២៥
VI-	នាទីវប្បធម៌	
	១- ពន្យល់ពាក្យ កាមរូបារម្មណ៍	២៦
	២- ស្វែងយល់អំពីព្រយាយថាមានព្រលឹង១៩	២៧-៣៣
VII-	នាទីកំណាព្យ	
	- សាយន្តឃ្លាតស្រុក (ពាក្យ៨ - នាគបរិព័ទ្ធ)	៣៤
	- រៀមសូមសួរចិត្ត ! (ពាក្យ៧)	៣៤
VIII-	នាទីកំសាន្ត	
	- ភ្លៀងផងផ្លូវផង!	៣៥

និស្សិតខ្មែរនិងការសិក្សានៅបរទេស

ប្រទេសនីមួយៗចម្រើនលូតលាស់ អាស្រ័យទៅលើចំនួនអ្នកចេះដឹង ព្រោះបញ្ញវន្តនេះហើយដែលជា ព្រលឹងនិងជាដង្ហើមរបស់ជាតិ។ ហើយគេក៏ធ្លាប់និយាយដែរថាអ្នកចេះដឹងជាខួរក្បាលរបស់ជាតិ (Intellectual is the brain of the nation) ផងដែរ។ គឺវិទ្យាសាស្ត្រ បច្ចេកទេស អក្សរសាស្ត្រ ទស្សនវិជ្ជា ឬមនោគមវិជ្ជា បស្ចឹមប្រទេស ជួញដូរដោយសារពួកបញ្ញវន្តទាំងនេះហើយ ដែលជាបុព្វហេតុនៃការលូតលាស់ប្តូរផ្លាស់ សង្គមជប៉ុន ពីចាស់ទៅថ្មីយ៉ាងស៊ីវិល័យបំផុត។ នៅប្រទេសវៀតណាម សាកលវិទ្យាល័យទី១ ដែលបាន ចាប់កំណើតឡើងសម័យអាណានិគមបារាំង គឺសាកលវិទ្យាល័យក្រុងហាណូយ តាំងពីឆ្នាំ១៩១៧មកម៉្លេះ។ ក្រោយពីពេលនោះមក សាលាធំៗ នានា និងសាកលវិទ្យាល័យកើតជាច្រើនហូរហែបន្តៗគ្នា ដូចមានសាកល វិទ្យាល័យព្រែនគរ ក្រុងហៀ ក្រុងកិនថី ក្រុងដាឡាត។ល។ សាកលវិទ្យាល័យទាំងនេះ បូកបញ្ចូលនឹងសាលា បច្ចេកទេសជាន់ខ្ពស់រាប់រយទៀត ធ្វើឱ្យប្រទេសវៀតណាមអប់រំបណ្តុះបណ្តាលបានអ្នកចេះដឹងច្រើនឥត គណនា ។ មិនតែប៉ុណ្ណោះសោត ជនជាតិវៀតណាមមានសញ្ញាប័ត្រធំៗ មានចំនួនច្រើនកកកុញ នៅប្រទេស បារាំង សហរដ្ឋអាមេរិកជាដើមដែលរង់ចាំតែឱកាសត្រឡប់មកស្រុកកំណើតវិញនៅពេលក្លើងសង្គ្រាមរលត់។ ប៉ុណ្ណឹងទៅហើយ សព្វថ្ងៃនេះវៀតណាមគេបញ្ជូននិស្សិតទៅបរទេសមួយឆ្នាំៗ រាប់ពាន់នាក់ថែមទៀត កាល មិនទាន់មានឯកភាពជាតិ វៀតណាមខាងជើងបញ្ជូននិស្សិតទៅប្រទេសកុមុយនិស្ត ឯវៀតណាមខាងត្បូង បញ្ជូនទៅអឺរ៉ុប ឬសហរដ្ឋអាមេរិក។ល។ គ្រាន់តែសង្គ្រាមចប់ភ្លាម(មេសា១៩៧៥) ប្រទេសវៀតណាមមាន អ្នកចេះដឹងដ៏ច្រើនសន្ធឹកសន្ធាប់ ដើម្បីចូលរួមស្ថាបនាជាតិគេឱ្យលូតលាស់ មិនចាញ់បស្ចឹមប្រទេសឡើយ។

ស្មេរអស់សង្ឃឹមរលីងពីខ្លួននៅសម័យវាលពិឃាតនៃពួកយោធាកុមុយនិស្តខ្មែរនឹកថា ជនជាតិខ្មែរត្រូវស្លាប់ ដាច់ពូជដោយឥតអំបិលប្រឡាក់ ស្លាប់ដោយមិនដឹងខ្លួន មកពីគំនិតជ្រុលនិយម ស្តាប់ខ្លឹមអ្នកចេះដឹង ចាត់ទុក បញ្ញវន្តជាខ្មាំងស៊ីវិលផ្ទៃក្នុងបដិវត្តន៍អធន ។ គេតែងពោលថា «អភិបាលកិច្ចល្អ គឺការគិតទុកជាមុន» (Govern- ing is foreseeing) នេះជាសំដីដែលយើងត្រូវលើកយកមកពិចារណា។ នៅប្រទេសថៃ អ្នកចេះដឹងមានច្រើន ឥតគណនា អ្នកដឹកនាំសៀមភ្នាក់ព្រកយូរណាស់មកហើយ ស្គាល់អត្ថប្រយោជន៍ ដែលឧត្តមសិក្សាបានផ្តល់ ឱ្យអរិយធម៌ជាតិគេ។ គេបានសាងសង់សាកលវិទ្យាល័យធំៗ តាំងពីចុងសតវត្សទី១៩ម៉្លេះ ដូចជា សាកល វិទ្យាល័យជូឡាឡុងកន ធម្មសាស្ត្រ ក្សេត្រសាស្ត្រ។ល។ មិនតែប៉ុណ្ណោះ និស្សិតសៀមរាប់ពាន់នាក់ ត្រូវបាន រដ្ឋាភិបាលបញ្ជូនមួយឆ្នាំៗ ឱ្យទៅរៀននៅបារាំង អាណ្លីម៉ង់ សហរដ្ឋអាមេរិក ជប៉ុន ចិនជាដើម។ នៅរាជធានី សំខាន់ៗដូចជាបាងកក ឈៀងម៉ៃ សុខោទ័យ... សៀមភោភាសាសៀម លក់ហូរហៀរតាមចិញ្ចើមផ្លូវ ហើយ មិនមែនមានតែប្រលោមលោក... បែបដែលយើងបានឃើញនៅរាជធានីភ្នំពេញនោះទេ !

សៀមភោប្រវត្តិសាស្ត្រ វប្បធម៌ប្រពៃណី នយោបាយ សង្គមសាស្ត្រ វិទ្យាសាស្ត្របច្ចេកទេស រហូតដល់ សារពត៌មានដែលមានកំរិតវិជ្ជាជីវៈខ្ពស់មិនចាញ់បស្ចឹមប្រទេសប៉ុន្មានឡើយ។ មនុស្សខ្មែរមួយចំនួននៅសម័យ បីបួនទសវត្សមុននេះ បើនិយាយទៅគួរឱ្យខ្មាស់គេដែរដែលតែងតែប្រកាន់ចិត្តមើលងាយសើចចំអកឱ្យសៀម ឱ្យយួន ថាប្រទេសទាំងពីរនេះមិនដល់ខ្មែរយើង។ នៅប្រទេសយើងនាទសវត្សទី៦០-៧០ បើគេសម្លឹងមើល ដោយយកមីក្រូស្តូបមកឆ្លុះឱ្យល្អិតល្អន់ដើម្បីរាប់មើលចំនួនអ្នកចេះដឹងខ្មែរគេហាក់ដូចជាចង់សើចបន្តិចចង់យំ

បន្តិចៗចង់សើចព្រោះចំនួនភាគីចាត់ពេកណាស់ចង់យំព្រោះអនាគតរបស់យើងគ្មានអ្វីគួរឱ្យទុកចិត្តធានារ៉ាប់រងសោះ។ សាកលវិទ្យាល័យខ្មែរ ចាប់បដិសន្ធិឡើងក្នុងអំឡុងទសវត្សទី៦០ គុណសម្បត្តិបណ្តុះបណ្តាលនៅឧត្តមសិក្សា (Quality training at University) ក៏មិនគ្រប់គ្រាន់ ប្រសិនបើប្រៀបធៀបទៅនឹងសាកលវិទ្យាល័យនានាក្នុងចំណោមប្រទេសនៅអាស៊ីអាគ្នេយ៍នេះហើយក៏យើងកុំចាំបាច់ប្រៀបធៀបឡើយជាមួយប្រទេសនៅអឺរ៉ុប។ កង្វះខាតសាស្ត្រាចារ្យដែលមានសញ្ញាប័ត្រធំៗ ថ្នាក់បណ្ឌិត ឬអ្នកស្រាវជ្រាវជាដើម ការបង្រៀនមុខវិជ្ជាផ្សេងៗ គេច្រើនតែចាប់ដាក់ដើម្បីបង្កប់ម៉ោង ធ្វើយ៉ាងដូចម្តេចឱ្យសាលានេះ ឬសាលានោះដើរៗទៅ។ ត្រង់គិតដល់សេចក្តីចម្រើន ជំហានទៅមុខ (growth) ដូចជាគ្មានសោះ ។ ឧទាហរណ៍ដូចជា នៅមហាវិទ្យាល័យនីតិសាស្ត្រ ក្រោយពីបានបញ្ចប់ថ្នាក់បរិញ្ញាប័ត្របានបីបួនវគ្គ ក៏បានបង្កើតឱ្យមានការសិក្សា ថ្នាក់បណ្ឌិតច្បាប់បួនប្រាំឆ្នាំក្រោយមកទៀត ថ្នាក់បណ្ឌិតនេះ ត្រូវលប់ចោលវិញព្រោះគ្មានគ្រូ។ នៅ មហាវិទ្យាល័យអក្សរសាស្ត្រ និងមនុស្សសាស្ត្រ ដែលជាផ្នែកមួយនៃសាកលវិទ្យាល័យភ្នំពេញ បានចាប់កំណើតជិតមួយទសវត្សទៅហើយ គឺបញ្ចប់ត្រឹមតែថ្នាក់បរិញ្ញាប័ត្រតែប៉ុណ្ណោះ (Bachelor degree) រំកិលទៅមុខទៀតមិនរួច ។ ហាក់ដូចជាខ្ជិលមិនចង់ដើរទៅមុខទៀតសោះ សាស្ត្រាចារ្យខ្មែរភាគច្រើន បានបញ្ចប់បរិញ្ញាប័ត្រក្នុងស្រុក លោកមានមុខងារ សំខាន់ៗនៅតាមស្ថាប័នជាតិ លោកអាចឆ្លៀតពេល មកបង្រៀនពេលយប់តាមរបបម៉ោងបន្ថែម ហើយបង្រៀនច្រើនមហាវិទ្យាល័យទៀត។ និយាយដោយស្មោះទៅ បើតាមក្រឹត្យក្រមរូបនិយមបដិសំយោគ « អ្វីដែលមិនដើរទៅមុខ គឺថយក្រោយ » ។ យ៉ាងណាមិញ បើស្ថាប័នបណ្តុះបណ្តាលដើរថយក្រោយ កំរិតវិជ្ជាសិក្សាចេះតែចុះថយជាលំដាប់។ ក្នុងសម័យកាលនោះ ខ្មែរមិនសូវរលប់បញ្ជូននិស្សិតទៅរៀននៅបរទេសសោះ ពីព្រោះចេះតែខ្លាច... ម្តងថាខ្លាចនេះ ម្តងថាខ្លាចនោះ... បើខ្លាចសំបូរអ្នកចេះដឹងនាំឱ្យពិបាកត្រួតត្រា គួរតែយើងបិទសាលាទាំងអស់ ហើយនាំគ្នារស់ដូចសម័យនគរភ្នំទៅវាប្រសើរជាង! តែផ្ទុយទៅវិញ ប្រទេសខ្មែរមិនមែនជាកោះនៅដាច់ស្រយាលតែឯងកណ្តាលសមុទ្រ ឬកំពូលភ្នំទេ ដូច្នេះត្រូវតែដើរតាមគេតាមឯងទើបដើរទាន់គេ។ តើប្រទេសសៀម ឬយួន ដែលកៀបខ្មែរយើងពីលើ និងពីក្រោម គេដើរដល់ណាហើយ? ចុះហេតុដូចម្តេចក៏យើងឆាប់ភ្លេចប្រវត្តិសាស្ត្រអ្វីម៉្លេះ។ តើប្រវត្តិការណ៍សង្គមខ្មែរសម័យឧត្តុង្គសម័យភ្នំពេញឥតមានសេសសល់ដក់ទុកក្នុងសារណាមួយរួចរាល់កូនខ្មែរជំនាន់ក្រោយបន្តិចបន្តួចទេឬអ្វី? បើតាមអ្នកជំនាញការខាងវិភាគនយោបាយខ្លះ បានទស្សន៍ទាយថា សង្គ្រាមសម័យសាធារណរដ្ឋខ្មែរ នឹងចប់ទៅនៅចុងឆ្នាំ១៩៧៤ ឬដើម ឆ្នាំ១៩៧៥ ។ ក្រោយពីសង្គ្រាមផុតរលត់ទៅ ម្នាក់ៗនឹកថា ស្រុកទេសមានសន្តិភាព មានការរីកចម្រើនសំបូរសប្បាយ តើនរណាមួយទៅនឹកស្មានដល់ថា ស្រុកយើងក្រឡាប់ចាក់ ធ្លាក់នរកទាំងអស់ នៅក្រោមរបបវាលពិឃាតរបស់ពួកខ្មែរក្រហម។ គឺនៅពេលនោះហើយ ដែលយើងយំមិនចេញ ព្រៃផ្សៃមហាព្រៃផ្សៃ យោរយៅមហាយោរយៅ អ្វីដែលហៅថាអ្នកចេះដឹង ជាសត្រូវសួរពូជរបស់ពួកយាតក ស្រែកឈាមពណ៌ក្អែក ។ សេចក្តីសង្ឃឹមថានឹងបានឃើញស្រុកទេសសំបូររុងរឿង បានរលាយខ្យល់ដូច អំបិលត្រូវទឹក ប្រជាជាតិខ្មែរស្ថិតក្នុងមហាវិនាសកម្មវិះដាច់ពូជ មនុស្សខ្មែរដែលជាកម្លាំងដ៏សំខាន់ សម្រាប់ស្ថាបនាប្រទេសជាតិ ត្រូវបានកាប់សម្លាប់លោហិតក្លាយជាមហានទី ឆ្អឹងគរដូចបព្វតា ។ អស់ហើយបញ្ញវន្តខ្មែរ! អស់ហើយពលករខ្មែរ! អស់ហើយពូជខ្មែរដែលមានឈាមជ័រជាបណ្ឌិតអគ្គកោវិទ្យា! វន្តក៏ដ៏សែនចំណាន! តើខ្មែរនឹងសាបសូន្យពីភពផែនដីនេះទេដឹង?

«ជនជាតិខ្មែរមិនដែលសូន្យ»នេះជាសុភាសិតដែលបុព្វបុរសខ្មែរបានលើកឡើងដើម្បីអប់រំដាស់សតិកូនខ្មែរកុំឱ្យភ្លេចពូជសាសន៍ខ្លួន ត្រូវភ្ញាក់រលឹកការពារថែទាំជាតិខ្មែរឱ្យបានគង់វង្ស ស្ថិតស្ថេរ ចីរកាលតរៀង

ទៅ។ ពិតជាអព្វកហេតុដ៏អស្ចារ្យមែន! ៧មករា១៩៧៩ ជាតិខ្មែរត្រូវបានសង្គ្រោះឱ្យរួចចាកផុតពីរបបប្រល័យ ពូជសាសន៍ នៃរបបវាលពិឃាតខ្មែរក្រហម។ នោះគឺការរស់ឡើងវិញរបស់ប្រជាជាតិមួយ ដែលធ្លាប់តែ ល្អឺឈ្មោះបោះសំលេងសុសសាយទូទាំងពិភព ជាយូរយារណាស់មកហើយ។ រដ្ឋាភិបាលសម័យនោះ បាន ខិតខំបញ្ជូននិស្សិតជាច្រើនទៅសិក្សានៅប្រទេសប្លុកសង្គមនិយម។ ក្រោយការបោះឆ្នោតជាសកលនៅឆ្នាំ ១៩៩៣ ដើម្បីជ្រុះជួររបបប្រជាជាតិខ្មែរ សន្ទុះនៃការបញ្ជូននិស្សិតខ្មែរទៅបរទេសមានការថយចុះ ដោយ សារប្រទេសដែលផ្តល់អាហារូបករណ៍បានបន្ថយចំនួនផងដែរ។ ម៉្យាងវិញទៀតនៅប្រទេសប្លុកលោកសេរីបាន ដាក់លក្ខណៈវិនិច្ឆ័យ ដល់អាហារូបករណ៍និកតាំងតែខ្លាំងមែនទែន ។ ចំពោះនិស្សិតផ្ទាល់ ហាក់មានការ ព្រួយបារម្ភអំពីសមត្ថភាពខ្លួនផង ហាក់រារាំងមិនចង់រស់នៅឆ្ងាយពីក្រុមគ្រួសារផង ។

ការលះបង់គ្រួសារ ការលះបង់ពេលវេលា ដើម្បីចេញទៅសិក្សានៅបរទេស ជាការលះបង់ដ៏ថ្លៃថ្លាបំផុត សម្រាប់កូនខ្មែរ ក្នុងការកសាងប្រទេសជាតិឱ្យបានរុងរឿង ព្រោះនោះគឺជាការចេញទៅនាំយកបច្ចេកទេស វិទ្យាសាស្ត្រទំនើបទាន់សម័យទៅមើលឱ្យច្បាស់ពីការលូតលាស់របស់ប្រទេសគេដើម្បីមកបម្រើសង្គមខ្មែរឱ្យ រីកចំរើនជឿនលឿនដូចគេដែរ ។ បំណាស់ប្តូរបច្ចេកវិទ្យាដើរតួនាទីសំខាន់ណាស់ ក្នុងការការពារនិងអភិវឌ្ឍ ប្រទេសជាតិ។ ទៅរៀនយកចំណេះពីគេវិញយកមកអនុវត្តជាក់ស្តែងទៅតាមវិស័យក្នុងស្រុកយើងរួចហើយ ទើបអញ្ជើញគេមកជួយពិនិត្យផ្ទៀងផ្ទាត់ការយល់ដឹងរបស់យើងនេះជាវិធីសាស្ត្រមួយល្អបំផុត។ យើងមិនអាច មានមោទកភាពខ្ពស់ពេកទេដោយការប្រកាន់នូវគំនិតឯករាជ្យម្ចាស់ការក្នុងការបណ្តុះបណ្តាលធនធានមនុស្ស សម្រាប់សង្គមជាតិ ។ នាពេលបច្ចុប្បន្ន កម្ពុជាយើងត្រូវការស្ថាបនាស្រុកទេសឡើងវិញ ដោយហេតុថា ស្រុកយើងបាក់បែកខ្ទេចខ្ទាំដោយសារសង្គ្រាមផងដោយសារការដឹកនាំប្រាសស្រកីរបស់ពួកប៉ុលពតផងដែល បានធ្វើឱ្យស្រុកវិនាសអន្តរាយក្លាយជាគំនរផេះផង ។ តែកុំភ្លេចថាស្រុកយើងជាប្រទេសក្រីក្រ ទន់ខ្សោយ ខាងសេដ្ឋកិច្ច ដូច្នេះបញ្ហារៀបចំស្រុកទេសឡើងវិញនឹងមានទំហំធំធេងណាស់ គឺពេល នេះ ហើយ ដែលយើង ត្រូវការខ្មែរអ្នកចេះដឹងយ៉ាងច្រើន ដើម្បីសាងប្រទេសជាតិឡើងវិញ។ ចុះបើយើង គ្មានឬមានមិនគ្រប់គ្រាន់ ឬ មានដែរតែសមត្ថភាពនៅស្ទើរភ្លើងតើស្រុកយើងអាចដើបឈរយ៉ាងលឿនពីមហន្តរាយនេះបានដូចអ្នកជិតខាង ឬទេ? តែបើមិនបានទេនោះ តើបញ្ហាសមាហរណកម្មអាស៊ាន នៅពេលខាងមុខនេះ គិតដូចម្តេចដែរ?

សម័យតេជោសែនគុណភាពនិងប្រសិទ្ធភាពការងារចាត់ទុកជាបញ្ហាចម្បង តើយើងសុខចិត្តនៅ ព្រងើយកន្តើយចំពោះសេចក្តីអំពាវនាវដ៏ទទួលរបស់វីរជនស្នេហាជាតិរូបនេះដោយបណ្តោយឱ្យប្រជាជាតិយើង ធ្លាក់ចូលក្នុងអស្តង្គតភាពដ៏សោះកក្រោះទៅកើតឬទេ? ត្រឹមតែរៀបចំឱ្យមានគុណភាពតាមសំណូមពររបស់ សម្តេចប៉ុណ្ណឹងសោះ។

អត្ថាធិប្បាយអរិយធម៌ខ្មែរ - បណ្ឌិតសាស្ត្រាចារ្យ អ៊ុំ ថុង



១- សេចក្តីព្រាងសេចក្តីសម្រេចស្តីពី

**ការរៀបចំនិងការប្រព្រឹត្តទៅនៃគណៈកម្មាធិការជាតិ
សម្រាប់ការចាកចេញរបស់ព្រះរាជាណាចក្រកម្ពុជា
ពីចំណាត់ក្រុមប្រទេសអភិវឌ្ឍន៍តិចតួច**

កាលពីថ្ងៃទី៣១ ខែសីហា ឆ្នាំ២០២២ ឯកឧត្តម **សុខ លាងហៃ** និងឯកឧត្តម **ថេង ស៊ីឡេង** សមាជិកក្រុមប្រឹក្សាសេដ្ឋកិច្ចសង្គមកិច្ចនិងវប្បធម៌ បានចូលរួមក្នុងកិច្ចប្រជុំអន្តរក្រសួងនៅទីស្តីការគណៈរដ្ឋមន្ត្រីក្រោមអធិបតីភាព ឯកឧត្តម **សយ សុខា** រដ្ឋលេខាធិការទីស្តីការគណៈរដ្ឋមន្ត្រី ដើម្បីពិនិត្យ និងពិភាក្សាលើសេចក្តីព្រាងសេចក្តីសម្រេចស្តីពីការរៀបចំនិងការប្រព្រឹត្តទៅនៃគណៈកម្មាធិការជាតិសម្រាប់ការចាកចេញរបស់ព្រះរាជាណាចក្រកម្ពុជាពីចំណាត់ក្រុមប្រទេសអភិវឌ្ឍន៍តិចតួច។

គោលបំណងនៃការរៀបចំគណៈកម្មាធិការជាតិនេះគឺដើម្បីជួយរាជរដ្ឋាភិបាលក្នុងការសម្របសម្រួលនិងដឹកនាំការងារនានា ពាក់ព័ន្ធនឹងការចាកចេញរបស់ព្រះរាជាណាចក្រកម្ពុជា ពីចំណាត់ក្រុមប្រទេសអភិវឌ្ឍន៍តិចតួចនិងដើម្បីធានាថាការចាកចេញរបស់ព្រះរាជាណាចក្រកម្ពុជាពីចំណាត់ក្រុមប្រទេសអភិវឌ្ឍន៍តិចតួចនេះត្រូវបានដំណើរការដោយភាពរលូន ភាពជន់ និងចីរភាព។

សូមជម្រាបថា ថ្ងៃទី២ ខែមិថុនា ឆ្នាំ២០២១ នាកិច្ចប្រជុំ រវាងតំណាងរាជរដ្ឋាភិបាល និងការិយាល័យអ្នកសម្របសម្រួលអង្គការសហប្រជាជាតិនៅកម្ពុជា (UNRCO-CAMBODIA) ដែលសម្របសម្រួលដោយក្រសួងការបរទេសនិងសហប្រតិបត្តិការអន្តរជាតិការិយាល័យអ្នកសម្របសម្រួលអង្គការសហប្រជាជាតិនៅកម្ពុជាបានជូនដំណឹងជាផ្លូវការដល់រាជរដ្ឋាភិបាលថា កម្ពុជាបានបំពេញគ្រប់លក្ខណៈវិនិច្ឆ័យលើកទី១នៅឆ្នាំ២០២១ សម្រាប់ត្រៀមការចាកចេញពីចំណាត់ក្រុមប្រទេសអភិវឌ្ឍន៍តិចតួច ហើយកម្ពុជានឹងត្រូវត្រួតពិនិត្យជាលើកទី២ ម្តងទៀតនៅឆ្នាំ២០២៤ ដោយគណៈកម្មាធិការគោលនយោបាយអភិវឌ្ឍន៍របស់អង្គការសហប្រជាជាតិ (UN-CDP)។ បន្ទាប់ពីកិច្ចប្រជុំនេះក្រសួងការបរទេសនិងសហប្រតិបត្តិការអន្តរជាតិបានស្នើឱ្យក្រសួងផែនការទទួលភារកិច្ចធ្វើរបាយការណ៍ និងបន្តនីតិវិធីពាក់ព័ន្ធនឹងដំណើរការនិងការត្រៀមរៀបចំការចាកចេញរបស់កម្ពុជាពីចំណាត់ក្រុមប្រទេសអភិវឌ្ឍន៍តិចតួច។ បន្ទាប់មក រាជរដ្ឋាភិបាលបានប្រគល់ ភារកិច្ចជូនក្រសួងផែនការ តាមរយៈសេចក្តីជូនដំណឹងលេខ៥២២ សជណ ចុះថ្ងៃទី១៥ ខែកញ្ញា ឆ្នាំ ២០២១។ ដើម្បីអនុវត្តភារកិច្ចនេះ ក្រសួងផែនការបានបង្កើត «ក្រុមការងារចំពោះកិច្ចក្រសួងផែនការ សម្រាប់ការត្រៀមចាកចេញរបស់កម្ពុជាពីចំណាត់ក្រុមប្រទេសអភិវឌ្ឍន៍តិចតួច» ដោយសេចក្តីសម្រេចលេខ ០០០៥ ជ.ក ចុះថ្ងៃទី៦ ខែមករា ឆ្នាំ២០២២ ដែលមានសមាសភាពមកពីស្ថាប័នទាំង៤របស់ក្រសួងជាសមាជិក និងមានតួនាទីនិងភារកិច្ចរៀបចំបង្កើតគណៈកម្មាធិការជាតិសម្រាប់ការត្រៀមចាកចេញរបស់កម្ពុជាពីចំណាត់ក្រុមប្រទេសអភិវឌ្ឍន៍តិចតួច និងសម្របសម្រួលនិងអនុវត្តនូវការងារពាក់ព័ន្ធចាំបាច់នានា ជាមួយនឹងតំណាងស្ថាប័នអង្គការសហប្រជាជាតិ ក៏ដូចជា ជាមួយនឹងក្រសួង ស្ថាប័ន ពាក់ព័ន្ធរបស់រាជរដ្ឋាភិបាល។

ការចាកចេញរបស់ប្រទេសអភិវឌ្ឍន៍តិចតួចពីចំណាត់ក្រុមប្រទេសអភិវឌ្ឍន៍តិចតួចត្រូវបានវាយតម្លៃដោយគណៈកម្មាធិការគោលនយោបាយអភិវឌ្ឍន៍អង្គការសហប្រជាជាតិ ជាដំណាក់កាលដូចខាងក្រោម៖

ដំណាក់កាលទី១. ប្រទេសអភិវឌ្ឍន៍តិចតួចចាំបាច់ត្រូវបំពេញបាននូវលក្ខណៈវិនិច្ឆ័យចំនួន៣។ កម្ពុជាបំពេញបាននូវលក្ខណៈវិនិច្ឆ័យទាំង៣នេះ ជាលើកទី១ នៅឆ្នាំ២០២១។ លក្ខណៈវិនិច្ឆ័យទាំង៣ រួមមាន៖ ១)-ផលទុនជាតិសរុបសម្រាប់មនុស្សម្នាក់ (GNI per Capita) ដែលត្រូវសម្រេចឱ្យបាន ១ ២២២ ដុល្លារ ឬខ្ពស់ជាងនេះ (នៅឆ្នាំ២០២១ កម្ពុជាសម្រេចបានផលទុនជាតិសរុបសម្រាប់មនុស្សម្នាក់ ១ ៣៧៧ ដុល្លារ) ២)-សន្ទស្សន៍ធនធានមនុស្ស (Human Assets Index – HAI) ដែលមាន សូចនាករសុខភាពចំនួន៣ និងសូចនាករអប់រំចំនួន៣ និងត្រូវមានពិន្ទុ៦៦ ឬខ្ពស់ជាងនេះ (នៅឆ្នាំ២០២១ កម្ពុជាមានសន្ទស្សន៍ធនធានមនុស្ស ៧៤.៣) និង ៣)-សន្ទស្សន៍ងាយរងគ្រោះសេដ្ឋកិច្ចនិង បរិស្ថាន (Economic and Environment Vulnerable Index – EVI) ដែលមានសូចនាករសេដ្ឋកិច្ចចំនួន៤ និងសូចនាករបរិស្ថានចំនួន៣ និងត្រូវមានពិន្ទុ៣២ឬទាបជាងនេះ(នៅឆ្នាំ២០២១ កម្ពុជាមានពិន្ទុសន្ទស្សន៍ងាយរងគ្រោះសេដ្ឋកិច្ចនិងបរិស្ថាន៣០.៦)។

ដំណាក់កាលទី២. ក្រោយពីបានបំពេញលក្ខណៈវិនិច្ឆ័យទាំងបីជាលើកទី១ ប្រទេសអភិវឌ្ឍន៍តិចតួចត្រូវបំពេញនូវលក្ខណៈវិនិច្ឆ័យទាំងបីនេះជាលើកទី២ ក្នុង៣ឆ្នាំវាយតម្លៃបន្ទាប់ ដូច្នេះកម្ពុជាត្រូវបំពេញឱ្យបាននូវលក្ខណៈវិនិច្ឆ័យទាំង៣ ជាលើកទី២ម្តងទៀតក្នុងរយៈពេល៣ឆ្នាំ បន្ទាប់ពីបំពេញបាននៅលើកទី១ គឺនៅឆ្នាំ២០២៤ ដែលវាយតម្លៃដោយគណៈកម្មាធិការគោលនយោបាយអភិវឌ្ឍន៍របស់អង្គការសហប្រជាជាតិ និងត្រូវបានគាំទ្រដោយក្រុមប្រឹក្សាសេដ្ឋកិច្ចនិងសង្គមរបស់អង្គការសហប្រជាជាតិ (ECOSOC) និងមហាសន្និបាតអង្គការសហប្រជាជាតិ (UNGA) ។ ក្នុងចន្លោះពេល៣ឆ្នាំនេះ (២០២១-២០២៤) កម្ពុជាត្រូវចាប់ផ្តើមរៀបចំនិងត្រៀមសម្រាប់ការវាយតម្លៃលើកទី២នេះឱ្យបានជោគជ័យដោយត្រូវមានស្ថាប័នបង្គោលនិងយន្តការសម្រាប់ពិគ្រោះយោបល់ជាមួយស្ថាប័នអ.ស.បកសាងនិងលើកកម្ពស់ចំណេះដឹងនិងការយល់ដឹងអំពីការចាកចេញនិងផលប៉ះពាល់ ត្រួតពិនិត្យវឌ្ឍនភាពទៅតាមសូចនាករនៃលក្ខណៈវិនិច្ឆ័យនិងសូចនាករបំពេញ បន្ថែមនានាផ្តួចផ្តើមរៀបចំយុទ្ធសាស្ត្រអន្តរកាលដោយរលូន (Smooth Transition Strategy) និងផ្តល់យោបល់លើរបាយការណ៍និងទិន្នន័យពាក់ព័ន្ធរបស់ អ.ស.ប។

ដំណាក់កាលទី៣. បន្ទាប់ពីការវាយតម្លៃលើកទី២បានជោគជ័យប្រទេសអភិវឌ្ឍន៍តិចតួចមានរយៈពេលយ៉ាងហោច៣ឆ្នាំសម្រាប់រៀបចំការចាកចេញ។ ក្នុងន័យនេះប្រសិនបើកម្ពុជាទទួលបានជោគជ័យក្នុងការវាយតម្លៃលើកទី២រួចនោះ កម្ពុជានឹងមានពេលពី៣ទៅ៥ឆ្នាំទៀត រហូតដល់ឆ្នាំ២០២៧ ឬ២០២៩ សម្រាប់រៀបចំការចាកចេញ។ ហើយកិច្ចការចាំបាច់គឺការរៀបចំបង្កើតយុទ្ធសាស្ត្រអន្តរកាលដោយរលូនសម្រាប់ការចាកចេញនិងការធ្វើរបាយការណ៍អំពីដំណើរការរៀបចំយុទ្ធសាស្ត្រអន្តរកាលដោយរលូន ជូនទៅគណៈកម្មា- ធិការគោលនយោបាយអភិវឌ្ឍន៍។

ដំណាក់កាលទី៤. បន្ទាប់ពីយុទ្ធសាស្ត្រអន្តរកាលដោយរលូនត្រូវបានអនុម័តកម្ពុជានឹងត្រូវបានចាកចេញពីចំណាត់ក្រុមប្រទេសអភិវឌ្ឍន៍តិចតួចជាផ្លូវការ (លែងមានឈ្មោះជាប្រទេសអភិវឌ្ឍន៍តិចតួច) ។ បន្ទាប់ពីការចាកចេញជាផ្លូវការកម្ពុជាមានកាតព្វកិច្ចអនុវត្តនិងតាមដានត្រួតពិនិត្យការអនុវត្តន៍យុទ្ធសាស្ត្រអន្តរកាលដោយរលូន តាមរយៈការធ្វើរបាយការណ៍ប្រចាំឆ្នាំក្នុងរយៈពេល៣ឆ្នាំបន្ទាប់ និងរៀងរាល់៣ឆ្នាំម្តងចំនួន ២លើកក្នុងពេលបន្ទាប់ គឺសរុប៩ឆ្នាំក្រោយចាកចេញជាផ្លូវការ។

សេចក្តីព្រាងសេចក្តីសម្រេចស្តីពីការរៀបចំ និងការប្រព្រឹត្តទៅនៃគណៈកម្មាធិការជាតិសម្រាប់ការចាកចេញរបស់ព្រះរាជាណាចក្រកម្ពុជាពីចំណាត់ក្រុមប្រទេសអភិវឌ្ឍន៍តិចតួចដែលកែសម្រួលសារជាថ្មីតាមស្មារតីអង្គប្រជុំជំនាញបច្ចេកទេសនាថ្ងៃទី៣ ខែសីហា ឆ្នាំ២០២២ ត្រូវបានអង្គប្រជុំអន្តរក្រសួងពិនិត្យ ពិភាក្សា និងកែសម្រួលពាក្យពេចន៍និងឃ្លាប្រយោគមួយចំនួនដើម្បីឱ្យមានអត្ថន័យពេញលេញនិងសមស្របដើម្បីដាក់ជូនសម្តេចតេជោនាយករដ្ឋមន្ត្រីចុះហត្ថលេខា។

ដោយ ស្នង លាងហៃ (ក.ស.វ. - ក្រុម ១)

២- គោលនយោបាយជាតិអភិវឌ្ឍន៍វិស័យកសិកម្មឆ្នាំ២០២២-២០៣០

កសិកម្មជាវិស័យសំខាន់មួយក្នុងចំណោមវិស័យផ្សេងទៀត ដែលរួមចំណែកដល់ការអភិវឌ្ឍសេដ្ឋកិច្ចជាតិ និងការកាត់បន្ថយភាពក្រីក្រ។ វិស័យនេះបានជួយផ្តល់ការងារនិងប្រាក់ចំណូលដល់ប្រជាពលរដ្ឋនៅជនបទដែលមានជីវភាពរស់នៅពឹងអាស្រ័យលើការងារកសិកម្ម។ កំណើននៃវិស័យកសិកម្មមានការប្រែប្រួលនិងមានពាក់ព័ន្ធនឹងការប្រែប្រួលអាកាសធាតុដូចជា របបទឹកភ្លៀង ភាពរាំងស្ងួត និងទឹកជំនន់។ កំណើននេះមានប្រមាណ១,៧% នៅឆ្នាំ២០១៧ និង១,១% នៅឆ្នាំ២០១៨។ ឆ្នាំ២០២០ ឆ្លងកាត់វិបត្តិនៃការឆ្លងរាលដាលជំងឺកូវីដ-១៩ កំណើននៃវិស័យកសិកម្មមានក្នុងរង្វង់ ០,៥% ហើយប៉ាន់ស្មាននិងកើនប្រមាណ ១,៤% នៅឆ្នាំ២០២១។ ក្នុងកំឡុងពេលនៃការឆ្លងរាលដាលជំងឺកូវីដ-១៩ កំណើនវិស័យសេវាកម្ម វិស័យឧស្សាហកម្មមានការធ្លាក់ចុះខ្លាំង៖ កំណើនវិស័យកសិកម្មនៅតែរក្សាបានកំណើនវិជ្ជមាន ជាវិស័យមានសក្តានុពល និងមានភាពធន់។

ប៉ុន្តែទោះជាយ៉ាងនេះក្តី វិស័យនេះនៅជួបប្រទះបញ្ហាប្រឈមជាច្រើនដែលត្រូវដោះស្រាយ។ កំណើនផលិតភាពទាបនៅជាបញ្ហាសំខាន់ដែលត្រូវផ្តោតលើការបង្កើនការផ្គត់ផ្គង់ពូជសុទ្ធ ការជំរុញឱ្យអនុវត្តបច្ចេកទេសសមស្រប ការពង្រីកប្រព័ន្ធធារាសាស្ត្រស្រោចស្រពកសិកម្មឱ្យបានគ្រប់គ្រាន់។ ត្រូវបង្កើនការវិនិយោគលើការកែច្នៃដោយត្រូវដោះស្រាយបញ្ហាស្ថេរភាពនៃការផ្គត់ផ្គង់អគ្គិសនីនិងឡូហ្សីស្តិកព្រមទាំងធានាឱ្យបាននូវការផ្គត់ផ្គង់វត្ថុធាតុដើមក្នុងខ្សែច្រវាក់ផលិតកម្មកែច្នៃ។ បច្ចុប្បន្ននេះផលិតផលកម្ពុជាមានប្រមាណតែ១០% ប៉ុណ្ណោះដែលត្រូវបានកែច្នៃជាផលិតផលពាក់កណ្តាលសម្រេច ហើយផលិតផលកសិកម្មមិនទាន់កែច្នៃទាំងនោះបាននាំចេញភាគច្រើនទៅប្រទេសជិតខាងមានលក្ខណៈក្រៅផ្លូវការ។ ជាមួយគ្នានេះដែរកំណើននៃតម្រូវការក្នុងស្រុកនៃផលិតផលសំខាន់ៗដូចជា បន្លែ ត្រី សាច់ជ្រូក ដែលកម្ពុជាមិនទាន់បានផ្គត់ផ្គង់ឱ្យបានគ្រប់គ្រាន់នៅឡើយត្រូវបាននាំចូលពីប្រទេសជិតខាងដើម្បីបំពេញការខ្វះខាតទាំងនេះ។

ឈរលើសក្តានុពលនិងបញ្ហាប្រឈមខាងលើការរៀបចំគោលនយោបាយជាតិអភិវឌ្ឍន៍វិស័យកសិកម្មឆ្នាំ២០២២-២០៣០ ពិតជាបានរួមចំណែកជាមួយរាជរដ្ឋាភិបាលដើម្បីឱ្យបានសម្រេចនូវវិស័យរយៈពេលវែងក្នុងការប្រែក្លាយកម្ពុជាទៅជាប្រទេសមានប្រាក់ចំណូលមធ្យមកម្រិតខ្ពស់នៅឆ្នាំ២០៣០ និងជាប្រទេសដែលមានប្រាក់ចំណូលខ្ពស់នៅឆ្នាំ២០៥០។ ក្នុងន័យនេះរាជរដ្ឋាភិបាលកម្ពុជាក៏មានមហិច្ឆតាក្នុងការធ្វើទំនើបកម្មវិស័យកសិកម្មឱ្យកាន់តែមានភាពប្រកួតប្រជែងបរិយាបន្នធន និងការប្រែប្រួលអាកាសធាតុនិងមាននិរន្តរភាពដែលនឹងនាំមកនូវការបង្កើនប្រាក់ចំណូលគ្រួសារកសិករ វិបុលភាព និងសុខុមាលភាពយូរអង្វែង សម្រាប់ប្រជាពលរដ្ឋកម្ពុជា។

គោលនយោបាយនេះ បានរៀបចំស្របតាម និងប្រទាក់ក្រឡាទៅនឹងគោលដៅអភិវឌ្ឍន៍ប្រកបដោយចីរភាពឆ្នាំ២០៣០ យុទ្ធសាស្ត្រចតុកោណដំណាក់កាលទី៤ ផែនការយុទ្ធសាស្ត្រអភិវឌ្ឍន៍ជាតិឆ្នាំ២០១៩-២០២៣ ផែនការអភិវឌ្ឍន៍វិស័យកសិកម្មឆ្នាំ២០១៩ - ២០៣០ គោលនយោបាយអភិវឌ្ឍន៍ឧស្សាហកម្មឆ្នាំ២០១៥ - ២០២៥ ផែនទីបង្ហាញផ្លូវស្តីពី ប្រព័ន្ធស្បៀងសម្រាប់ការអភិវឌ្ឍប្រកបដោយចីរភាពនៅកម្ពុជាឆ្នាំ

២០៣០ ក្របខណ្ឌយុទ្ធសាស្ត្រនិងកម្មវិធីស្តារ និងជំរុញកំណើនសេដ្ឋកិច្ចកម្ពុជានិងក្របខណ្ឌគោលនយោបាយ សេដ្ឋកិច្ចនិងសង្គមឌីជីថលកម្ពុជាឆ្នាំ២០២១-២០៣៥។ ក្រសួងកសិកម្មរុក្ខាប្រមាញ់ និងនេសាទ បានខិតខំរៀបចំសេចក្តីព្រាងគោលនយោបាយនេះ និងបានដាក់ជូនគណៈកម្មាធិការគោលនយោបាយសេដ្ឋកិច្ច និងហិរញ្ញវត្ថុជាថ្មីម្តងទៀតនៅថ្ងៃទី១១ខែកុម្ភៈ ឆ្នាំ២០២២។ ក្រោយពីការកោះប្រជុំពិនិត្យនិងពិគ្រោះយោបល់ ចុងក្រោយថ្ងៃទី២៩ ខែមីនា ឆ្នាំ២០២២ ក្រសួងកសិកម្មរុក្ខាប្រមាញ់ និងនេសាទ បានទទួលយកឯកសារគោលនយោបាយនេះ ហើយបានបញ្ជូនទៅទីស្តីការគណៈរដ្ឋមន្ត្រី ដើម្បីសុំការពិនិត្យ និងដាក់ចូលក្នុងរបៀបវារៈនៃកិច្ចប្រជុំពេញអង្គគណៈរដ្ឋមន្ត្រី។ ឯកសារគោលនយោបាយបានឆ្លងកិច្ចប្រជុំសម្របសម្រួលជាមួយក្រុមប្រឹក្សាសេដ្ឋកិច្ច សង្គមកិច្ច និងវប្បធម៌ និងក្រុមប្រឹក្សាអ្នកច្បាប់នៅថ្ងៃទី២៣ ខែមិថុនា ឆ្នាំ២០២២ ហើយបានប្រជុំចុងក្រោយនៅថ្ងៃទី១៧ ខែសីហា ឆ្នាំ២០២២ នៅទីស្តីការគណៈរដ្ឋមន្ត្រី។ នៅថ្ងៃទី៩ ខែកញ្ញា ឆ្នាំ២០២២ សេចក្តីព្រាងគោលនយោបាយជាតិ អភិវឌ្ឍន៍វិស័យ កសិកម្មឆ្នាំ២០២២-២០៣០ ត្រូវបានសម្រេចឯកភាពដោយអង្គប្រជុំពេញអង្គគណៈរដ្ឋមន្ត្រី ក្រោមអធិបតីភាព ដ៏ខ្ពង់ខ្ពស់បំផុតរបស់សម្តេចអគ្គមហាសេនាបតីតេជោ **ហ៊ុន សែន** នាយករដ្ឋមន្ត្រីនៃព្រះរាជាណាចក្រកម្ពុជា។

គោលនយោបាយនេះត្រូវបានរៀបចំឡើង ក្នុងគោលបំណងដើម្បីជំរុញកំណើនវិស័យកសិកម្មតាមរយៈការបង្កើនផលិតភាពពិពិធកម្ម និងការធ្វើពាណិជ្ជរូបនីយកម្មកសិកម្ម ប្រកបដោយភាពប្រកួតប្រជែង បរិយាបន្នដែលផ្តល់នូវផលិតផលមានគុណភាពមានសុវត្ថិភាពនិងធានាបាននូវសន្តិសុខស្បៀងនិងអាហារូបត្ថម្ភដោយត្រូវគិតគូរខ្ពស់ដល់ការគ្រប់គ្រងដីកសិកម្ម ទឹក ធនធានព្រៃឈើ និងផលជលប្រកបដោយ និរន្តរភាព។

ដើម្បីសម្រេចបាននូវគោលបំណងនេះគោលដៅយុទ្ធសាស្ត្រចំនួន៤ត្រូវបានកំណត់និងដាក់ឱ្យអនុវត្តរួមមាន ១-លើកកម្ពស់ខ្សែច្រវាក់ផលិតកម្មកសិកម្មប្រកបដោយភាពប្រកួតប្រជែង ២-បង្កើនការគាំទ្រហេដ្ឋារចនាសម្ព័ន្ធកសិកម្មឥណទាននិងការសម្រួលកសិពាណិជ្ជកម្ម ៣-បង្កើនការគ្រប់គ្រងធនធានដី កសិកម្មព្រៃឈើ និងផលជលប្រកបដោយនិរន្តរភាព ៤-ពង្រឹងអភិបាលកិច្ចនិងអភិវឌ្ឍន៍ធនធានមនុស្សក្នុងវិស័យកសិកម្ម។ ជាមួយគ្នានេះដែរ ឯកសារគោលនយោបាយត្រូវបានរៀបចំឡើងដោយចែកជាដប់ផ្នែក និងមានភ្ជាប់ជាតារាងឧបសម្ព័ន្ធចំនួន២ ដែលបង្ហាញអំពីសុចនាករ គោលនយោបាយជាតិអភិវឌ្ឍន៍វិស័យកសិកម្ម ឆ្នាំ២០២២ - ២០៣០ និងម៉ាទ្រីសស្តីពីវិធានការគោលនយោបាយ។

ជារួមសេចក្តីព្រាងគោលនយោបាយជាតិអភិវឌ្ឍន៍វិស័យកសិកម្មឆ្នាំ២០២២ - ២០៣០ ជាក្របខណ្ឌយុទ្ធសាស្ត្រសម្រាប់រៀបចំផែនការសកម្មភាពជាក់លាក់ដែលមានសង្គតភាពទៅនិងផែនការយុទ្ធសាស្ត្រពាក់ព័ន្ធផ្សេងៗទៀតរួមចំណែកជំរុញកំណើនសេដ្ឋកិច្ចកម្ពុជា។ គោលនយោបាយនេះមានសារសំខាន់ក្នុងការធ្វើទំនើបកម្មវិស័យកសិកម្មឱ្យកាន់តែមានភាពប្រកួតប្រជែងបរិយាបន្នធននឹងការប្រែប្រួលអាកាសធាតុនិងមាននិរន្តរភាព។

ដោយ ជាត់ លេង (ក.ស.វ. - ក្រុម ២)

៣- សេចក្តីព្រាងអនុក្រឹត្យស្តីពី

ការរៀបចំនិងការប្រព្រឹត្តទៅរបស់វិទ្យាស្ថានជាតិអប់រំ

ក្រសួងអប់រំយុវជននិងកីឡាបានធ្វើការកែសម្រួលនូវរចនាសម្ព័ន្ធកូនាទីនិងភារកិច្ចអង្គការក្រោមឱវាទនីមួយៗរបស់ខ្លួន ដើម្បីលើកកម្ពស់គុណវុឌ្ឍិគ្រូបង្រៀន និងកំណែទម្រង់គ្រឹះស្ថានបណ្តុះបណ្តាលគ្រូបង្រៀនឆ្លើយតបទៅនឹងយុទ្ធសាស្ត្រចតុកោណដំណាក់កាលទី៤របស់រាជរដ្ឋាភិបាលនិងយុទ្ធសាស្ត្រកំណែទម្រង់វិស័យអប់រំ យុវជន និងកីឡា ដោយបានរៀបចំកែសម្រួលរចនាសម្ព័ន្ធវិទ្យាស្ថានជាតិអប់រំ ធ្វើជាមជ្ឈមណ្ឌលជាតិបង្គោលសម្រាប់អភិវឌ្ឍគ្រូបង្រៀន មន្ត្រីគ្រប់គ្រងអប់រំ អធិការអប់រំ និងគណៈគ្រប់គ្រងសាលារៀន។

ឆ្លើយតបនឹងបញ្ហាខាងលើនេះ ក្រសួងអប់រំ យុវជន និងកីឡា បានរៀបចំសេចក្តីព្រាងអនុក្រឹត្យស្តីពីការរៀបចំនិងការប្រព្រឹត្តទៅរបស់វិទ្យាស្ថានជាតិអប់រំ ដើម្បីលើកកម្ពស់គុណវុឌ្ឍិបណ្តុះបណ្តាល ក្នុងការរួមចំណែកអនុវត្តនូវគោលនយោបាយរបស់រាជរដ្ឋាភិបាលនិងយុទ្ធសាស្ត្រកំណែទម្រង់លើវិស័យអប់រំយុវជននិងកីឡា ឱ្យកាន់តែមានប្រសិទ្ធភាពថែមទៀត។ ក្នុងនោះ កូនាទី ភារកិច្ច និងរចនាសម្ព័ន្ធ ត្រូវបានកែលម្អឱ្យបានសមស្របនឹងតម្រូវការបណ្តុះបណ្តាលបន្ទាប់ពីស្ថាប័ននេះត្រូវបានប្រែក្លាយពីមហាវិទ្យាល័យគរុកោសល្យទៅជាវិទ្យាស្ថានជាតិអប់រំ តាម អនុក្រឹត្យលេខ០៤ អបក្រ.បក ចុះថ្ងៃទី១១ ខែមីនា ឆ្នាំ២០០៤។

សេចក្តីព្រាងនៃអនុក្រឹត្យនេះត្រូវបានដាក់ឆ្លងកិច្ចប្រជុំជំនាញបច្ចេកទេសតាមប្រព័ន្ធអនុញ្ញហ្ស៊ូមដែលបានរៀបចំដោយទីស្តីការគណៈរដ្ឋមន្ត្រី កាលពីថ្ងៃទី៤ និង ១១ ខែសីហា ឆ្នាំ២០២២។

ក្នុងដំណើរការនៃកិច្ចប្រជុំនេះ តំណាងក្រសួងសាមីបានលើកជូនកិច្ចប្រជុំជ្រាប អំពីសេចក្តីព្រាងអនុក្រឹត្យស្តីពីការរៀបចំនិងការប្រព្រឹត្តទៅរបស់វិទ្យាស្ថានជាតិអប់រំ ដើម្បីឱ្យស្របតាមការអនុវត្តនិងតម្រូវការជាក់ស្តែងនៃការវិវត្តនូវបច្ចេកវិទ្យា វិទ្យាសាស្ត្រ និងនវានុវត្តន៍ ដែលក្រសួងអប់រំ យុវជន និងកីឡាទទួលបន្ទុកការងារដ៏សំខាន់នេះ។ សេចក្តីព្រាងអនុក្រឹត្យនេះមាន៥ជំពូក ចែកជា១៣មាត្រា ដែលបានកំណត់អំពីបទ- ប្បញ្ញត្តិទូទៅ កូនាទី ភារកិច្ច និងរចនាសម្ព័ន្ធរបស់វិទ្យាស្ថាន ព្រមទាំងកូនាទីនិងភារកិច្ចរបស់មហាវិទ្យាល័យគរុកោសល្យ សាលាក្រោយបរិញ្ញាបត្រ មជ្ឈមណ្ឌលស្រាវជ្រាវអប់រំនិងនវានុវត្តន៍ និងអង្គការកិច្ចការទូទៅ។

អង្គការនីមួយៗមានថ្នាក់ស្មើនាយកដ្ឋាន។ ការរៀបចំនិងការប្រព្រឹត្តទៅរបស់ការិយាល័យនិងដេប៉ាតឺម៉ង់ចំណុះឱ្យអង្គការនីមួយៗ ត្រូវកំណត់ដោយប្រកាសរបស់រដ្ឋមន្ត្រីក្រសួងអប់រំ យុវជន និងកីឡា។

កិច្ចប្រជុំជំនាញបច្ចេកទេសនេះត្រូវបានដឹកនាំដោយសហប្រធានឯកឧត្តមបណ្ឌិតសភាចារ្យ **នេយ អូន** អនុប្រធាន ក.ស.វ. និង ឯកឧត្តម **លី ចាន់គុណ** អនុប្រធាន ក.ប.ច. ដោយមានការអញ្ជើញចូលរួមពីឯកឧត្តមសមាជិកក្រុមប្រឹក្សាសេដ្ឋកិច្ច សង្គមកិច្ច និងវប្បធម៌ និងក្រុមប្រឹក្សាអ្នកច្បាប់នៃទីស្តីការគណៈរដ្ឋមន្ត្រី តំណាងក្រសួងសាមីមាន ឯកឧត្តម **ណាត ម៉ិនឡើង** រដ្ឋលេខាធិការក្រសួងអប់រំ យុវជន និងកីឡា តំណាងក្រសួងមុខងារសាធារណៈ និងមន្ត្រីជំនាញការពារសេចក្តីព្រាង ព្រមទាំងមន្ត្រីជំនាញអង្គការពាក់ព័ន្ធនៃទីស្តីការគណៈរដ្ឋមន្ត្រី។

ដោយ នាយ ខុម (ក.ស.វ. - ក្រុម ៣)



ការវិភាគនេះ ត្រូវបានរៀបចំឡើងក្រោយកិច្ចប្រជុំពេញអង្គ នៃក្រុមប្រឹក្សាសេដ្ឋកិច្ច សង្គមកិច្ច និងវប្បធម៌ (ក.ស.វ.) ដើម្បីពិភាក្សាលើស្ថានភាពសេដ្ឋកិច្ច សង្គម និងវប្បធម៌ ដែលបានប្រព្រឹត្តទៅនាថ្ងៃអង្គារ ១២កើត ខែស្រាពណ៍ ឆ្នាំខាល ចត្វាស័ក ព.ស. ២៥៦៦ ត្រូវនឹងថ្ងៃទី៩ ខែសីហា ឆ្នាំ២០២២ ក្រោមអធិបតីភាព ឯកឧត្តម ទេសរដ្ឋមន្ត្រី **យ៉ឹម ណុលឡា** ប្រធាន ក.ស.វ. ដែលមាន

សមាសភាពចូលរួម អនុប្រធានប្រចាំការ អនុប្រធាន ឯកឧត្តមរដ្ឋមន្ត្រីប្រតិភូអមនាយករដ្ឋមន្ត្រី ទទួលបន្ទុកជួយនាយករដ្ឋមន្ត្រីលើការងារ ក.ស.វ. សមាជិក សមាជិកា ទីប្រឹក្សាបច្ចេកទេសនៃក.ស.វ. ព្រមទាំងអគ្គលេខាធិការអគ្គលេខាធិការរង ប្រធានផ្នែក មន្ត្រីបច្ចេកទេសរបស់អគ្គលេខាធិការដ្ឋាននៃក.ស.វ. និងតំណាងក្រសួង ស្ថាប័នពាក់ព័ន្ធ តាមរយៈប្រព័ន្ធហ៊ុំ (Zoom)។ ការវិភាគនេះ ផ្អែកលើទិន្នន័យព័ត៌មានដែលទទួលបានពីក្រសួង ស្ថាប័នពាក់ព័ន្ធ ព្រមទាំងមតិយោបល់ពីអង្គប្រជុំទាំងមូល។

១. ស្ថានភាពសន្ទស្សន៍ថ្លៃទំនិញប្រើប្រាស់និងអត្រាមូលប្រាក់

➔ បើប្រៀបធៀបឆមាសទី១ឆ្នាំ២០២២ទៅនឹងឆមាសទី១ឆ្នាំ២០២១ សន្ទស្សន៍ថ្លៃទំនិញប្រើប្រាស់កើនឡើង **៦,៦%** ដែលអាចចាត់ទុកថាជាលើសពីកម្រិតដែលចែងក្នុងគោលនយោបាយ (មិនលើស៥%)។

តារាង១.១- បម្រែបម្រួលសន្ទស្សន៍ថ្លៃទំនិញប្រើប្រាស់តាមខែពីឆ្នាំ២០២០ដល់ឆ្នាំ២០២២

	ធៀបនឹង...	មករា	កុម្ភៈ	មីនា	មេសា	ឧសភា	មិថុនា	កក្កដា ^P	សីហា ^P	កញ្ញា ^P	តុលា	វិច្ឆិកា	ធ្នូ	ប្រចាំឆ្នាំ
២០២២	ខែដូចគ្នាឆ្នាំ	៤,១%	៦,៣%	៧,២%	៧,៣%	៧,២%	៧,៨%	៦,០%	៦,១%	៦,២%				
២០២១	ខែដូចគ្នាឆ្នាំ	២,៦%	១,៧%	២,១%	២,៧%	៣,០%	២,៧%	៣,៣%	៣,៤%	៣,០%	២,៩%	៣,៨%	៣,៧%	២,៩%
២០២០	ខែដូចគ្នាឆ្នាំ	៣,៦%	២,៧%	២,៨%	១,៩%	២,៤%	៣,២%	៣,១%	២,៤%	២,៩%	៣,៧%	៣,៧%	២,៩%	២,៩%

P: តួលេខខែ កក្កដា សីហា កញ្ញា និងប្រចាំឆ្នាំ២០២២ ជាតួលេខព្យាករណ៍(តាមវិធីសាស្ត្របំបែក)

តារាង១.២- សន្ទស្សន៍ថ្លៃទំនិញប្រើប្រាស់ (តាមក្រុមទំនិញ)

ក្រុមទំនិញ	សន្ទស្សន៍មធ្យមឆមាសទី១ ឆ្នាំ២០២២	សន្ទស្សន៍មធ្យមឆមាសទី១ ឆ្នាំ២០២១	អត្រាអតិផរណានៃក្រុមទំនិញ
ទំនិញប្រើប្រាស់ (២៥៩ មុខ)	១៩៨,០%	១៨៥,៧%	៦,៦%
ម្ហូបអាហារ	២៤៦,០%	២៣២,៩%	៥,៦%
ភោស្តៈមានជាតិស្រវឹងនិងថ្នាំជក់	១៧៨,៩%	១៧៧,០%	១,១%
សម្លៀកបំពាក់និងស្បែកជើង	១៧៤,៣%	១៥៩,៨%	៩,១%
ផ្ទះសំបែង ទឹក អគ្គិសនី ឧស្ម័ន និងឥន្ធនៈផ្សេងទៀត	១៤១,៦%	១៣១,០%	៨,១%
គ្រឿងសង្ហារឹមនិងសម្ភារៈប្រើប្រាស់	១៦០,៣%	១៥៤,០%	៤,១%
សុខាភិបាល	១៤២,៧%	១៣៧,៧%	៣,៦%

* ការវិភាគជាសំណេរដកស្រង់ចេញពីទិន្នន័យសំខាន់ៗប៉ុណ្ណោះ មិនគ្របដណ្តប់តួលេខទាំងអស់ទេ។
 អ្នកប្រើប្រាស់ទិន្នន័យអាចទាញយកតួលេខពីតារាងតាមសេចក្តីត្រូវការរបស់ខ្លួន។
 * ដើម្បីមានសង្គតិភាពក្នុងការប្រើប្រាស់លេខខែនិងអន្តរជាតិ សញ្ញាកៀសនៅក្នុងអត្ថបទ តាងឱ្យទសភាគ។
 ប៉ុន្តែក្នុងតារាងលេខ (Excel) សញ្ញាកៀសតាងឱ្យខ្លាំងពាន់ ឯសញ្ញាចុចជាទសភាគវិញ។

ក្រុមទំនិញ	សន្ទស្សន៍មធ្យម ឆមាសទី១ ឆ្នាំ២០២២	សន្ទស្សន៍មធ្យម ឆមាសទី១ ឆ្នាំ២០២១	អត្រាអភិវឌ្ឍន៍ នៃក្រុមទំនិញ
ការដឹកជញ្ជូន	១៣២,៣%	១១៥,១%	១៥,០%
ក្នុងនោះ: ប្រេងសាំង	១២៥,៧%	៨៧,៩%	៤៣,០%
ទូរគមនាគមន៍	៦៦,៦%	៦៦,៥%	០,១%
ការកម្សាន្តនិងវប្បធម៌	១២៧,៦%	១២០,៥%	៥,៩%
ការសិក្សា	១៦៨,៥%	១៦៥,២%	២,០%
ភោជនីយដ្ឋាន	៣២០,៦%	២៩៧,១%	៧,៩%
ទំនិញនិងសេវាកម្មផ្សេងៗ	១៦៧,២%	១៦០,០%	៤,៥%

កំណត់សម្គាល់ : គ្រាគោលគឺត្រីមាសទី៤ ឆ្នាំ២០០៦ = ១០០%

➢ មុខទំនិញដែលឡើងថ្លៃខ្ពស់មានប្រេងសាំង ៤៣,០% និងប្រេងម៉ាស៊ូត ៥៧,៥%

➔ **អត្រាប្តូរប្រាក់** : ជារួមអត្រាប្តូរប្រាក់មានស្ថិរភាព។ ប្រាក់រៀលមានការឡើងថ្លៃធៀបនឹងប្រាក់ដុល្លារ និងប្រាក់បាត។

ប្រភេទ	ចុងឆមាសទី១/២០២២	ចុងឆមាសទី១/២០២១	បម្រែបម្រួល
រ/ដុល្លារ	៤ ០៧០រ	៤ ០៧៥រ	-០,១%
រ/បាត	១១៦រ	១២៧រ	-៨,៧%
រ/ដុង	០,១៧៥រ	០,១៧៧រ	-១,១%

២. ស្ថានភាពថវិកាជាតិ

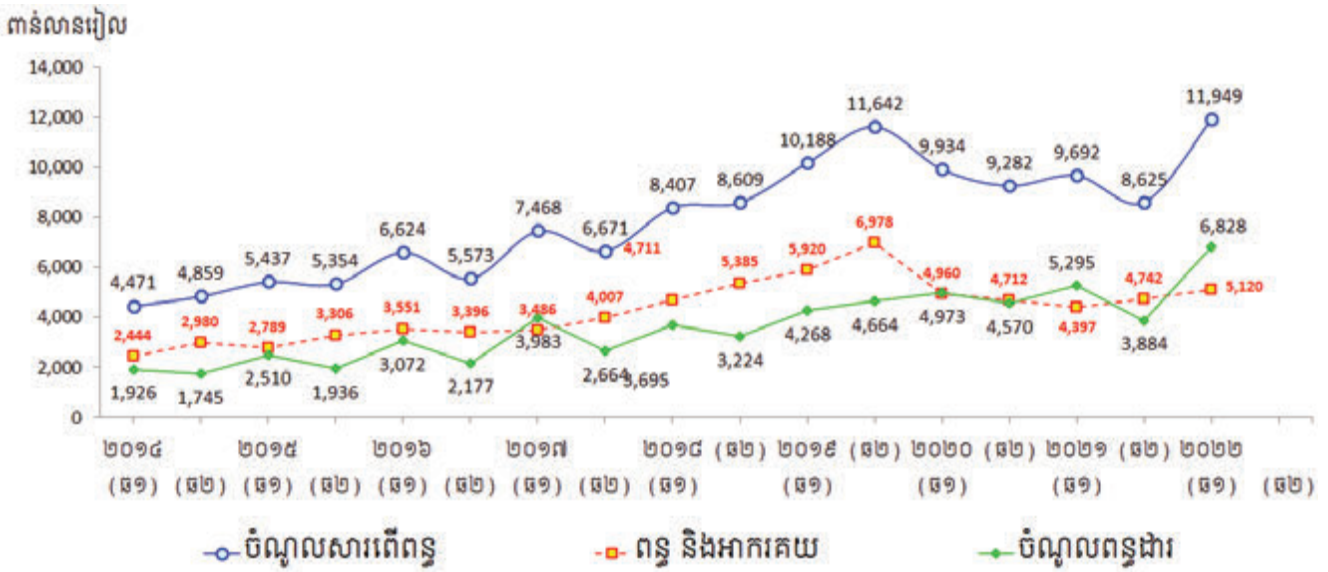
➔ យោងតាមស្ថិតិដែលឆ្លងកាត់រតនាគារជាតិក្នុងឆមាសទី១ ឆ្នាំ២០២២ ថវិកាជាតិមានស្ថានភាពដូចខាងក្រោម:

➢ ចំណូលអនុវត្តបានចំនួន១៤ ៣៩១,៩ប៊ីលានរៀល គិតជាដុល្លារអាមេរិកមានចំនួន៣ ៥៣៦,១លានដុល្លារ ស្មើនឹង៥៨,២% នៃផែនការហិរញ្ញវត្ថុប្រចាំឆ្នាំក្នុងនោះ ចំណូលចរន្តមានចំនួន១២ ៨២៥,៩ប៊ីលានរៀល គិតជាដុល្លារអាមេរិក មានចំនួន ៣ ១៥១,៣លានដុល្លារ ស្មើនឹង៥៧,៩%នៃផែនការ និងចំណូលមូលធនចំនួន១ ៥៦៦,០ប៊ីលានរៀល គិតជាដុល្លារអាមេរិក មានចំនួន ៣៨៤,៨លានដុល្លារ ស្មើនឹង៦០,៩%នៃផែនការ។

➢ បើធៀបនឹងឆមាសទី១ដូចគ្នា ចំណូលថវិកាជាតិកើនឡើង ២៤,០% ដែលក្នុងនោះចំណូលចរន្តកើនឡើង ២១,៦% ។

➢ ក្នុងចំណូលចរន្ត ចំណូលសារពើពន្ធក្នុង៦ខែដើមឆ្នាំនេះអនុវត្តបានចំនួន១៣ ០៩២,២ប៊ីលានរៀល គិតជាដុល្លារអាមេរិកមានចំនួន៣ ២១៦,៨លានដុល្លារ។ បើធៀបនឹងរយៈពេលដូចគ្នាឆ្នាំ២០២១ ចំណូលសារពើពន្ធកើនឡើង ២១,៥%ដែលក្នុងនោះពន្ធនិងអាករគយកើនឡើង១២,៣% និងចំណូលពន្ធដារកើនឡើង២៩,១%ធៀបនឹងឆមាសដូចគ្នាឆ្នាំមុន(តាមតួលេខអគ្គនាយកដ្ឋានពន្ធដារ និងអគ្គនាយកដ្ឋានគយនិងដាក់រ)។ ចំណែកតាមតួលេខរតនាគារជាតិចំណូលសារពើពន្ធមានចំនួន ១១ ៩៤៨,៦ ប៊ីលានរៀល គិតជាដុល្លារអាមេរិកមានចំនួន២ ៩៣៥,៨លានដុល្លារ ស្មើនឹង៥៩,១% នៃផែនការប្រចាំឆ្នាំ។

ក្រាហ្វ ២.១- សមាសធាតុចំណូលសារពើពន្ធ តាមឆមាស (២០១៤-២០២២)



តារាង២.១- សមាសភាពនៃចំណូលចរន្ត

មុខចំណូល	អនុវត្ត ផែនការ	%Δធៀបនឹង ឆ.១ឆ្នាំ ២០២១	មុខចំណូល	អនុវត្ត ផែនការ	%Δធៀបនឹង ឆ.១ឆ្នាំ ២០២១
ចំណូលសារពើពន្ធ(រតនាគារ)	៥៩,១%	+២៣,៣%	ចំណូលមិនមែនសារពើពន្ធ	៤៥,៤%	+២,៦%
✓ពន្ធនិងអាករគយ(អ.នាគយនិង រដ្ឋាករ)		+១២,៣%	✓កាស៊ីណូ	៨,៥%	+៧៨៧,១%
-ពន្ធគយ (របបនាំចូល)		+១៦,៨%	✓អាជ្ញាប័ណ្ណក្នុងស្រុក	១៤,០%	-៩៥,៥%
-អាករពិសេសលើរបបនាំចូល		+១២,១%	✓កម្រៃគ្រប់គ្រង និងទិដ្ឋាការនាំចេញ	២៣,០%	-៩,៦%
-អាករលើតម្លៃបន្ថែមរបបនាំចូល		+១២,៥%	✓ប្រៃសណីយ៍ និងទូរគមនាគមន៍	៤៥,២%	+១០០,៩%
-អាករនាំចេញ		+២៧,៩%	✓ រុក្ខាប្រមាញ់	៤១,២%	-៥៩,០%
-អាករបន្ថែមលើផលិតផលគេល សិលា		-១១,៥%	✓សម្បទានរ៉ែ	៣៦,២%	+៩១,៤%
✓ ចំណូលពន្ធដារ(អ.នា ពន្ធដារ)	៨៤,៥%	+២៩,១%	✓អាកាសចរណ៍ស៊ីវិល	២១,៨%	+១៨,៩%
-ពន្ធលើប្រាក់បៀវត្ស	៨៦,៤%	+២៦,៣%	✓ ផលទុនទេសចរណ៍	៨,៧%	+៥៧៧,៣%
- ពន្ធលើប្រាក់ចំណូល	១១៤,៩%	+៣០,៧%	✓ត្រួតពិនិត្យគុណភាពផលិតផល	៤២,០%	+២៦,០%
- អាករលើតម្លៃបន្ថែម	៥៦,៣%	+២៨,៧%	✓ ជួលសហគ្រាស សម្ភារៈ	៤៦,៦%	+៨,១%
-អាករពិសេស	៦០,៧%	+៣៤,៥%			
-ចំណូលផ្សេងៗ	៥៣,៤%	+១,៣%			
-ថវិកាខេត្ត រាជធានី	៧៦,៨%	+៥៣,៤%			

➢ចំណាយថវិកាជាតិក្នុងឆមាសទី១ឆ្នាំ២០២២ អនុវត្តបានចំនួន១០ ៨៩២,៤ប៊ីលានរៀល គិតជាដុល្លារអាមេរិកមានចំនួន ២ ៧២៣,១ លានដុល្លារ ស្មើនឹង ៤០,៧% នៃផែនការប្រចាំឆ្នាំ ក្នុងនោះ ចំណាយចរន្តសម្រេចបានចំនួន៧ ៩៧៤,៩ប៊ីលានរៀល ស្មើនឹង៤១,៧%នៃផែនការ និងចំណាយមូលធនមានចំនួន២ ៩១៧,៥ប៊ីលានរៀលស្មើនឹង ៣៨,១% នៃផែនការ។

➢ បើប្រៀបធៀបឆមាសទី១ដូចគ្នាឆ្នាំ២០២១ចំណាយថវិកាជាតិកើនឡើង៧,៧% ក្នុងនោះចំណាយចរន្តកើនឡើង៩,៩% និងចំណាយមូលធនកើនឡើង២,១% ។

➢ ថវិកាជាតិឆមាសទី១ឆ្នាំ២០២២ មានអតិរេកចំនួន៣ ៤៩៩,៤ប៊ីលានរៀល ស្មើនឹង៨៧៤,៩លានដុល្លារអាមេរិក។

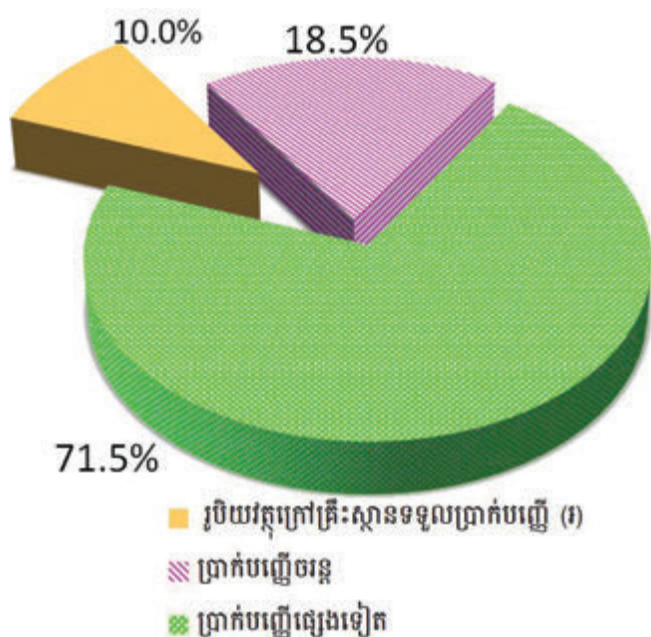
៣. ស្ថានភាពរូបិយវត្ថុនិងអត្រាការប្រាក់

➔ ស្ថានភាពរូបិយវត្ថុនាចុងឆមាសទី១ឆ្នាំ២០២២មានលក្ខណៈដូចខាងក្រោម៖

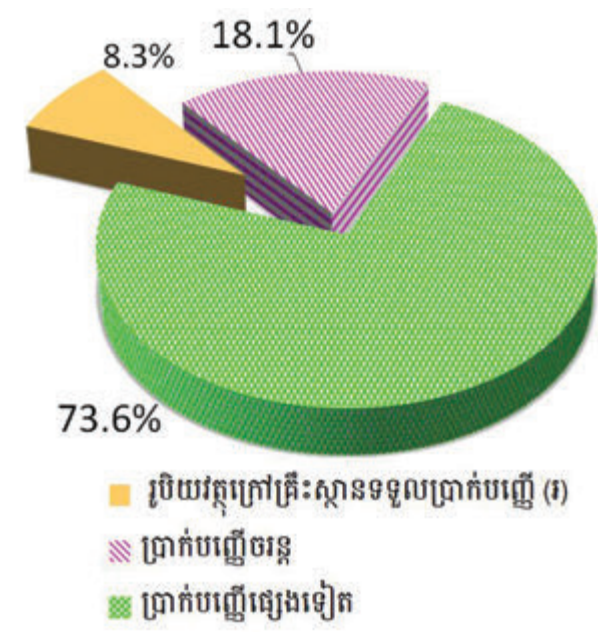
- រូបិយវត្ថុ M2 មានចំនួន១៦៧ ១១២,២ប៊ីលានរៀលកើនឡើង១២,៩%ធៀបនឹងឆមាសទី១ ឆ្នាំ២០២១។
- ការកើនឡើងនៃM2នេះបណ្តាលមកពីកំណើននៃប្រាក់បញ្ញើចរន្ត១០,៦%និងប្រាក់បញ្ញើផ្សេងទៀត១៦,២%។
- ប្រាក់រៀលនៅក្នុងនិងក្រៅគ្រឹះស្ថានទទួលប្រាក់បញ្ញើមានចំនួន១៥,៩% និងប្រាក់បញ្ញើជារូបិយបណ្ណមានចំនួន៨៤,១% នៃរូបិយវត្ថុM2។
- ការផ្តល់ឥណទានដោយធនាគារពាណិជ្ជ មានចំនួន១៨០ ២៨៩,៨ប៊ីលានរៀលកើនឡើង២៥,២%ធៀបនឹងឆមាសទី១ឆ្នាំ២០២១។
- ការផ្តល់ឥណទានដោយគ្រឹះស្ថានមីក្រូហិរញ្ញវត្ថុមានចំនួន៣៥៧៣០,៤ប៊ីលានរៀលកើនឡើង១៦,០% ធៀបនឹងឆមាសទី១ ឆ្នាំ២០២១។

ក្រាហ្វូត-សមាសធាតុរូបិយវត្ថុ

ចុងឆមាសទី១ឆ្នាំ២០២១



នាចុងឆមាសទី១ឆ្នាំ២០២២



➢ អត្រាការប្រាក់ប្រចាំឆ្នាំ

ប្រភេទអត្រាការប្រាក់	ចុងឆមាសទី១ ឆ្នាំ២០២២	ចុងឆមាសទី១ ឆ្នាំ២០២១	បម្រែបម្រួល
បញ្ញើជាប្រាក់រៀលនៅធនាគារពាណិជ្ជ	៥,៨%	៤,៥%	២៩,៣%
បញ្ញើជាដុល្លារនៅធនាគារពាណិជ្ជ	៤,២%	៣,៥%	១៨,០%
កម្ចីជាប្រាក់រៀលនៅធនាគារពាណិជ្ជ	១១,០%	១០,៤%	៥,៤%

ប្រភេទអត្រាការប្រាក់	ចុងឆមាសទី១ ឆ្នាំ២០២២	ចុងឆមាសទី១ ឆ្នាំ២០២១	បម្រែបម្រួល
កម្ចីជាដុល្លារនៅធនាគារពាណិជ្ជ	៨,២%	៨,៣%	-១,១%
កម្ចីជារៀលនៅអរម្រិត	១៧,៦%	១៨,០%	-២,៤%
កម្ចីជារៀលនៅអិល អូ អិល ស៊ី	១៧,២%	១៧,៦%	-២,៣%
កម្ចីជារៀលនៅប្រាសាក់	១៦,៨%	១៦,៣%	២,៨%

៤. ស្ថានភាពកសិកម្ម ឧស្សាហកម្ម សេវាកម្ម និងវប្បធម៌

ក្នុងឆមាសទី១ ឆ្នាំ២០២២ ស្ថានភាពផលិតកម្មមានលក្ខណៈដូចខាងក្រោម ៖

➔ កសិកម្ម

➢ តារាងខាងក្រោមបង្ហាញផ្ទៃដីដំណាំផ្សេងៗ ឆ្នាំ២០២០ ៦ខែដើមឆ្នាំ២០២១ និង៦ខែដើមឆ្នាំ២០២២។

ប្រភេទដំណាំ	ឆមាសទី១ - ២០២២	ឆមាសទី១ - ២០២១	ឆ្នាំ២០២០
ផ្ទៃដីដាំស្រូវវស្សា (ពាន់ហិកតា)	១ ៤៨៣,២	១ ៩៨៣,០	២ ៨០៦,៦
ផ្ទៃដីដាំពោត (ពាន់ហិកតា)	១០០,៥	៧៧,៩	១៧៨,១
ផ្ទៃដីដាំដំឡូងឈើ (ពាន់ហិកតា)	៤៩៤,៥	៥៤២,០	៦២៨,៩
ផ្ទៃដីដាំដំឡូងជ្វា (ពាន់ហិកតា)	១,៤	២,១	៤,៨
ផ្ទៃដីដាំបន្លែគ្រប់មុខ (ពាន់ហិកតា)	២២,៥	២៧,៥	៦៨,៩
ផ្ទៃដីដាំសណ្តែកបាយ (ពាន់ហិកតា)	១០,៨	១៣,៣	២៨,០
ផ្ទៃដីដាំសណ្តែកដី (ពាន់ហិកតា)	៣,១	៥,១	៨,១
ផ្ទៃដីដាំសណ្តែកសៀង (ពាន់ហិកតា)	២,៦	២,៣	១៨,៨
ផ្ទៃដីដាំកៅស៊ូសរុប (ពាន់ហិកតា)	៤០៤,០	៤០៤,១	៤០៤,១
ក្នុងនោះ ផ្ទៃដីចៀវជៀវ	៣១០,២	២៩២,៥	២៩២,៥

➢ ផលិតផលនេសាទមានចំនួន១៩៩,៤ពាន់តោន **ថយចុះ៤៣,៤%**បើធៀបនឹងឆមាសទី១ដូចគ្នា ឆ្នាំ២០២១។

➔ រ៉ែនិងថាមពល

➢ ថាមពលអគ្គិសនីសរុបផ្គត់ផ្គង់ដោយអគ្គិសនីកម្ពុជាមានចំនួន៧ ៣៦៩,៥GWh **កើនឡើង១៧,៤%** ធៀបនឹងឆមាសទី១ ឆ្នាំ២០២១។ ក្នុងនោះ(ធៀបនឹងឆមាសទី១ឆ្នាំ២០២១)

- រ៉ែអគ្គិសនីមានចំនួន១ ៩៧៨,៨GWh **កើនឡើង៣៤,៩%**(ស្មើ២៦,៩%នៃអគ្គិសនីសរុបផ្គត់ផ្គង់ដោយអគ្គិសនីកម្ពុជា)
- អគ្គិសនីផ្គត់ផ្គង់ដោយធ្យូងថ្មមានចំនួន១ ៨៣០,៧GWh **ថយចុះ១៧,៧%**(ស្មើ២៤,៨%នៃអគ្គិសនីសរុបផ្គត់ផ្គង់ដោយ អគ្គិសនីកម្ពុជា)
- អគ្គិសនីសរុប ផ្គត់ផ្គង់ដោយថាមពលពន្លឺព្រះអាទិត្យ(Solar)មានចំនួន៣៤០,៦GWh **កើនឡើង១៣,៨%**(ស្មើ៤,៦% នៃអគ្គិសនីសរុបផ្គត់ផ្គង់ដោយអគ្គិសនីកម្ពុជា)
- អគ្គិសនីផ្គត់ផ្គង់ដោយប្រភពផ្សេងទៀតមានចំនួន៣៤៨,៦GWh **ថយចុះ៣៦,៥%** (ស្មើ៤,៧%នៃអគ្គិសនីសរុបផ្គត់ផ្គង់ ដោយអគ្គិសនីកម្ពុជា)
- និងអគ្គិសនីនាំចូលពីប្រទេសជិតខាងដោយមានចំនួន២ ៨៧០,៧GWh **កើនឡើង៦៥,៣%**(ស្មើ ៣៩,០%នៃអគ្គិសនីសរុប ផ្គត់ផ្គង់ដោយអគ្គិសនីកម្ពុជា)។

➢ ផលិតកម្មស៊ីម៉ង់ត៍មានចំនួន៤៦៥០,៧ពាន់តោន**កើនឡើង០,៩%**បើធៀបនឹងឆមាសទី១ដូចគ្នាឆ្នាំ២០២១។

➔ ឧស្សាហកម្ម

➢ ការចុះបញ្ជី និងរោងចក្រសហគ្រាសនៅក្រសួងឧស្សាហកម្ម៖

ប្រភេទ	ចំនួន :ឆមាសទី១ ឆ្នាំ២០២២	ចំនួន:ឆមាសទី១ ឆ្នាំ២០២១	បំរែបំរួល
រោងចក្រថ្មីដែលបានចុះបញ្ជី	៩០	៧៨	+១៥,៤%
ចំនួនរោងចក្រសរុបដែលមានក្នុងបញ្ជី	១ ៩៣៣	១ ៨១៦	+៦,៤%

➔ សំណង់

➢ សំណង់អនុញ្ញាតឱ្យសាងសង់មានចំនួន ២ ៨៥០,១ ពាន់ម^២ ថយចុះ ៥២,៨% បើធៀបនឹងឆមាសទី១ ឆ្នាំ ២០២១។ ការអនុញ្ញាតនេះជាទឹកប្រាក់មានចំនួន ១ ២០២,៤ លានដុល្លារ ថយចុះ ៥២,៨% បើធៀបនឹង ៦ ខែដើម ឆ្នាំ២០២១។ ក្នុងនោះប្រភេទសំណង់សំខាន់ៗមាន ៖

ប្រភេទសំណង់	ពាន់ម ^២ :ឆមាសទី១ ឆ្នាំ២០២២	ពាន់ម ^២ :ឆមាសទី១ ឆ្នាំ២០២១	បំរែបំរួល
លំនៅឋាន	១ ៣០៩,៥	៣ ៤៣៧,៧	-៦១,៩%
ឧស្សាហកម្ម	៧៣២,៥	៩៧៧,៤	-២៥,១%
ពាណិជ្ជកម្ម	៥៨៧,៧	១ ៣៨៩,៩	-៥៧,៧%
ទេសចរណ៍	១២៤,៩	១១៩,៩	+៤,១%
...			
អនុញ្ញាតសរុប	២ ៨៥០,១	៦ ០៣៣,៨	-៥២,៨%

➢ ដូច្នោះ ក្នុងការអនុញ្ញាតឆមាសទី១ឆ្នាំនេះ សំណង់ដែលពេញនិយមគឺលំនៅឋាន (៤៥,៩% នៃផ្ទៃក្រឡាសរុប) និងឧស្សាហកម្ម (២៥,៧% នៃផ្ទៃក្រឡាសរុប)។

➔ សេវាកម្ម និងទេសចរណ៍

➢ ការចុះបញ្ជី និងលុបចេញពីបញ្ជី ៖

ប្រភេទ	ចំនួន :ឆមាស១ ឆ្នាំ២០២២	ចំនួន :ឆមាស១ ឆ្នាំ២០២១	បំរែបំរួល
ក្រុមហ៊ុនដែលបានចុះបញ្ជីពាណិជ្ជកម្ម	២ ៤៥៦	២ ៤១២	+១,៨%
ក្រុមហ៊ុនត្រូវបានលុបចេញពីបញ្ជីពាណិជ្ជកម្ម	៣៤៤	៣០២	+១៣,៩%
ក្រុមហ៊ុនដែលបានចុះបញ្ជីបង់ពន្ធដារតាមរបបពិត	៣ ៣៤៧	៣ ៤៨៩	-៤,១%

➔ ការងារ

ប្រភេទ	ឆមាសទី១ ឆ្នាំ ២០២២ (នាក់)	ឆមាសទី១ ឆ្នាំ ២០២១ (នាក់)	បំរែបំរួល
អ្នកចុះឈ្មោះស្វែងរកការងារធ្វើ(ទីភ្នាក់ងារមុខរបរនិងការងារ)	១ ០៨៦	៣ ៣០៥	-៦៧,១%
អ្នកទទួលបានការងារធ្វើថ្មីតាមរយៈក្រសួងការងារនិងបណ្តុះបណ្តាល វិជ្ជាជីវៈ និងទីភ្នាក់ងារជ្រើសរើសឯកជន	១៨០ ៣៤៨	៥៧ ៥៦៩	+២១៣,៣%
អ្នកទទួលបានការងារធ្វើក្នុងប្រទេស	១៧១ ២៣៦	៥៥ ៣៨០	+២០៩,២%
អ្នកទទួលបានការងារធ្វើក្រៅប្រទេស	៩ ១១២	២ ១៨៩	+៣១៦,៣%

➔ វិនិយោគ

➢ គម្រោងវិនិយោគអនុញ្ញាតដោយ ក.អ.ក. (ថ្មី និងពង្រីក)

ប្រភេទ	ឆមាសទី១ ឆ្នាំ២០២២	ឆមាសទី១ ឆ្នាំ២០២១	បម្រែបម្រួល
អនុញ្ញាតសរុប (លានដុល្លារ) ក្នុងនោះ :	២ ៩៩៨,៨	២ ៩៦៩,៦	+១,០%
វិស័យកសិកម្មនិងកសិឧស្សាហកម្ម	១០៤,៩	៨៩,៨	+១៦,៨%
វិស័យឧស្សាហកម្ម	១ ០៣៧,៨	១ ៣៤៤,០	+២,៨%
ក្នុងនោះ: តំបន់សេដ្ឋកិច្ចពិសេស	៣៦០,៣	៥៨៥,២	+៤៣,៩%
វិស័យទេសចរណ៍	១២៩,០	១២៧,៨	+០,៩%
វិស័យហេដ្ឋារចនាសម្ព័ន្ធនិងផ្សេងៗ	១ ៧២៧,១	១ ៤០៧,៩	+២២,៧%
គម្រោងថ្មី និងគម្រោងពង្រីក (ចំនួន)	៩៨	៨៧	+១២,៦%
បង្កើតការងារ (ពាន់នាក់)	៧២,៣	៥០,០	+៤៤,៦%

➔ ទំនិញឆ្លងកាត់តាមកំពង់ផែ (សរុប២កំពង់ផែ)មានចំនួន ៦ ០០១,៦ ពាន់តោនកើនឡើង ៩,៩% ធៀបនឹងឆមាសទី១ឆ្នាំ២០២១។ ក្នុងនោះ :

ប្រភេទ	ឆមាសទី១ ឆ្នាំ២០២២ (ពាន់តោន)	ឆមាសទី១ឆ្នាំ២០២១(ពាន់តោន)	បម្រែបម្រួល
កំពង់ផែភ្នំពេញ	១ ៥៩៣,០	១ ៩៣៧,៩	-១៧,៨%
កំពង់ផែកំពង់សោម	៤ ៤០៨,៦	៣ ៥២១,៩	+២៥,២%

➢ ការចុះបញ្ជី និងចាចណ៍

ប្រភេទ	ឆមាសទី១ ឆ្នាំ២០២២	ឆមាសទី១ ឆ្នាំ២០២១	បម្រែបម្រួល
ចំនួនម៉ូតូបានចុះបញ្ជី (ពាន់គ្រឿង)	២៧៥,៧	២១០,០	+៣១,៣%
ចំនួនថយន្តគ្រប់ប្រភេទបានចុះបញ្ជី (ពាន់គ្រឿង)	៤៦,៦	៣៨,៨	+២០,០%
ចំនួនគ្រោះថ្នាក់ចាចណ៍(លើក)	១ ៥៨៣	១ ២៦១	+២៥,៥%

➔ អ្នកដំណើរតាមផ្លូវអាកាស វប្បធម៌ និងទេសចរណ៍

ប្រភេទ	ឆមាសទី១ ឆ្នាំ២០២២(ពាន់នាក់)	ឆមាសទី១ ឆ្នាំ២០២១(ពាន់នាក់)	បម្រែបម្រួល
ភ្ញៀវអន្តរជាតិចូលទស្សនាសារមន្ទីរជាតិ	១១,២	០,៤	កើនគំហុក
អ្នកដំណើរតាមផ្លូវអាកាស (ក្នុងស្រុក)	២៦,០	៦,៨	+២៨១,០%
អ្នកដំណើរតាមផ្លូវអាកាស (អន្តរជាតិ)	៦៤១,៨	១២៤,១	+៤១៧,៤%
អ្នកទេសចរជាតិចេញក្រៅប្រទេស	១៥៩,៩	១០,៥	កើនគំហុក
ចំនួនទេសចរក្នុង	៧ ០១៣,៤	២ ១២៤,៦	+២៣០,១%
អ្នកទេសចរអន្តរជាតិមកដល់កម្ពុជា	៥០៦,៦	១០២,៦	+៣៩៣,៩%
✓ តាមផ្លូវអាកាស	២៤០,៦	៤៦,២	+៤២០,៣%
✓ តាមផ្លូវគោក និងទឹក	២៦៦,១	៥៦,៣	+៣៧២,៦%

➔ ប្រែសម្រួលនិងទូរគមនាគមន៍

ប្រភេទ	ឆមាសទី១ ឆ្នាំ២០២២	ឆមាសទី១ ឆ្នាំ២០២១	បំរែបំរួល
បញ្ជីក្នុងប្រទេស(ពាន់កញ្ចប់)	៨០,៣	៦២,១	+២៩,២%
ក្នុងនោះទទួល	១៨,១	១៦,៤	+១០,២%
បញ្ជីក្រៅប្រទេស(ពាន់កញ្ចប់)	២០០,៣	១២៨,១	+៥៦,៤%
ក្នុងនោះទទួល	១៤៦,២	១១០,១	+៣២,៨%
សន្ទនាទូរសព្ទក្នុងប្រទេស(ពាន់នាទី)	៤ ៤១៦,៥	៦ ០៧១,៦	-២៧,៣%
ក្នុងនោះហៅចូល	១ ៩៤៩,៨	២ ៨០៣,៣	-៣០,៤%
សន្ទនាទូរសព្ទក្រៅប្រទេស(ពាន់នាទី)	៧ ៦២២,២	១៥ ៩៥៤,៥	-៥២,២%
ក្នុងនោះហៅចូល	៧ ៤៩៩,២	១៥ ៨៣២,៣	-៥២,៦%

៥. ស្ថានភាពកិច្ចការពាណិជ្ជកម្ម

យោងតាមការកត់ត្រារបស់អគ្គនាយកដ្ឋានគយ និងរដ្ឋាករ៖

➔ ការនាំចូលក្នុងឆមាសទី១ ឆ្នាំ២០២២ មានចំនួន៥៩ ៨៦៤,៣ប៊ីលានរៀល គិតជាដុល្លារអាមេរិកស្មើ១៤ ៩៦៦,១ លានដុល្លារ កើនឡើង៨,១%ធៀបនឹងឆមាសទី១ ឆ្នាំ២០២១។ ក្នុងនោះមុខទំនិញគួរកត់សម្គាល់មាន៖

បរិយាយ	%Δធៀបនឹងឆ.ទី១ ឆ្នាំ២០២១	បរិយាយ	%Δធៀបនឹងឆ.ទី១ ឆ្នាំ២០២១
ប្រេងសាំង	+១៩,២%	ត្រាក់ទ័រនិងគោយន្ត(ជាគ្រឿង)	+៩,៥%
ប្រេងម៉ាស៊ូត	-២,៧%	រថយន្តដឹកជញ្ជូន(ជាគ្រឿង)	+២៧,៣%
ឧស្ម័ន	+១០,៦%	អង្ករ	-៦៥,៨%
ប្រេងខ្មៅ	-១៥,៨%	ផ្លែឈើនិងបន្លែ	-៥៩,៩%
អគ្គិសនីនាំចូលដោយ EDC	+៦៥,៣%	ដឹកសិកម្ម	-៣០,៤%
ដែកសំណង់	-២,៣%	ថ្នាំកសិកម្ម	+៩,៤%
ស៊ីម៉ង់ត៍	-៦០,៩%	នាំចូលក្នុងក្របខណ្ឌច្បាប់វិនិយោគ	+៩,៧%
រថយន្តសរុប (ជា ប.ល.វ)	+២៣,៧%		
រថយន្តសរុប (ជាគ្រឿង)	+២៩,៧%		

➔ ការនាំចេញ ក្នុងឆមាសទី១ ឆ្នាំ២០២២ មានចំនួន ៤១ ៣៧០,៧ប៊ីលានរៀល គិតជាដុល្លារអាមេរិកស្មើ ១០ ៣៤២,៧លានដុល្លារ (មានចំនួន ៦៩,១% នៃការនាំចូល) មានការកើនឡើង ៣៦,៤% ធៀបនឹងឆមាសទី១ឆ្នាំ ២០២១។ ក្នុងនោះមុខទំនិញសំខាន់ៗមួយចំនួនមាន៖

ទំនិញ	%Δធៀបនឹងឆ.ទី១ ឆ្នាំ២០២១	ទំនិញ	%Δធៀបនឹងឆ.ទី១ ឆ្នាំ២០២១
ផលិតផលឈើកែច្នៃ	-១៨,៤%	ផលិតផលនេសាទ	-៣៩,១%
វាយនភណ្ឌនិងស្បែកជើង	+៤០,១%	កៅស៊ូ	+១០,០%
អង្ករ	+១៥,៧%		



១- បញ្ហារាប់មិនអស់ជាមួយនឹងទណ្ឌកម្មសេដ្ឋកិច្ច

ទី១- ទណ្ឌកម្មបង្កបញ្ហាសេដ្ឋកិច្ចនៅក្នុងប្រទេសរុស្ស៊ីក៏ដោយ ក៏ពួកគេទំនងជាមិនផ្លាស់ប្តូរនយោបាយ តាមមធ្យោបាយសម្រេចចិត្តណាមួយឡើយ។

សូមគិតពីទណ្ឌកម្មដ៏ធ្ងន់ធ្ងរ ដែលអាមេរិកបានដាក់លើប្រទេសវ៉ែណេស៊ុយអេឡា អ៊ីរ៉ង់ និង កូរ៉េខាង ជើង។ ពិតមែនហើយពួកគេបានធ្វើឱ្យសេដ្ឋកិច្ចទាំងនេះចុះខ្សោយប៉ុន្តែពួកគេមិនបានផ្លាស់ប្តូរនយោបាយនៃ ប្រទេសទាំងនេះតាមវិធីដែលរដ្ឋាភិបាលសហរដ្ឋអាមេរិកបានស្វែងរកនោះទេ។

ទី២- ទណ្ឌកម្មមានភាពងាយស្រួលក្នុងការគេចចេញ យ៉ាងហោចណាស់មួយផ្នែក ហើយការគេចវេស កាន់តែច្រើនទំនងជានឹងលេចឡើងតាមពេលវេលា។

ទណ្ឌកម្មរបស់សហរដ្ឋអាមេរិកអនុវត្តយ៉ាងមានប្រសិទ្ធភាពបំផុតចំពោះប្រតិបត្តិការដែលមានមូលដ្ឋាន លើប្រាក់ដុល្លារដែលពាក់ព័ន្ធនឹងប្រព័ន្ធធនាគាររបស់សហរដ្ឋអាមេរិក។

ប្រទេសដែលកំពុងស្វែងរកការគេចចេញពីការដាក់ទណ្ឌកម្មស្វែងរកមធ្យោបាយដើម្បីធ្វើប្រតិបត្តិការ តាមរយៈមធ្យោបាយមិនមែនធនាគារ ឬមិនមែនប្រាក់ដុល្លារ។

យើងអាចរំពឹងថានឹងមានការកើនឡើងនៃប្រតិបត្តិការជាមួយរុស្ស៊ីជាប្រាក់rubleប្រាក់យ៉េននិងរូបិយប័ណ្ណ ផ្សេងទៀតដែលមិនមែនជាដុល្លារ។

ទី៣- ពាក់ព័ន្ធនោះគឺថា ពិភពលោកភាគច្រើនមិនជឿលើការដាក់ទណ្ឌកម្ម ហើយក៏មិនចូលភាគីក្នុង សង្គ្រាមរុស្ស៊ី-អ៊ុយក្រែនដែរ។ បន្ថែមពីលើនោះប្រទេសនិងតំបន់ទាំងអស់ដែលដាក់ទណ្ឌកម្មលើប្រទេសរុស្ស៊ី ដូចជា សហរដ្ឋអាមេរិក ចក្រភពអង់គ្លេស សហភាពអឺរ៉ុប ជប៉ុន សិង្ហបុរី អូស្ត្រាលី នូវែលសេឡង់ និងមួយ ចំនួនតូចផ្សេងទៀត ហើយចំនួនប្រជាជនសរុបរបស់ពួកគេមានត្រឹមតែ 14% នៃចំនួនប្រជាជនពិភពលោក ប៉ុណ្ណោះ។

ទី៤- ឥទ្ធិពលនៃទណ្ឌកម្មវាមានលក្ខណ boomerang ។ ទណ្ឌកម្មលើប្រទេសរុស្ស៊ី មិនត្រឹមតែ ប៉ះពាល់ដល់ប្រទេសរុស្ស៊ីប៉ុណ្ណោះទេ ប៉ុន្តែសេដ្ឋកិច្ចពិភពលោកទាំងមូល បង្កការរំខានដល់ខ្សែច្រវាក់ផ្គត់ផ្គង់ អតិផរណាខ្ពស់ និងកង្វះស្បៀងអាហារ នេះជាមូលហេតុដែលប្រទេសជាច្រើននៅអឺរ៉ុបទំនងជាបន្តនាំចូល ឧស្ម័ន និងប្រេងពីប្រទេសរុស្ស៊ី ក្នុងនោះរួមមាន ប្រទេសហុងគ្រី និងប្រហែលជាប្រទេសអឺរ៉ុបមួយចំនួនទៀត នឹងយល់ព្រមបង់ប្រាក់ឱ្យរុស្ស៊ីជាប្រាក់ ruble។

ទន្ទឹមនោះ ឥទ្ធិពល boomerang ក៏ទំនងជានឹងប៉ះពាល់ដល់គណបក្សប្រជាធិបតេយ្យសហរដ្ឋអាមេរិក នៅក្នុងការបោះឆ្នោតពាក់កណ្តាលអាណត្តិនៅខែវិច្ឆិកានេះផងដែរ ដោយសារអតិផរណា (inflation) ស៊ីដាប់ ទៅលើប្រាក់ចំណូលពិតប្រាកដរបស់អ្នកបោះឆ្នោត។

ទី៥- ប្រូការតម្លៃមិនប្រែប្រួល (inelastic) សម្រាប់ការនាំចេញថាមពលនិងគ្រាប់ធញ្ញជាតិរបស់ប្រទេស រុស្ស៊ី។ នៅពេលដែលបរិមាណនៃការនាំចេញរបស់រុស្ស៊ីត្រូវបានកាត់បន្ថយតម្លៃពិភពលោកនៃទំនិញទាំងនោះ កើនឡើង។ ប្រទេសរុស្ស៊ីអាចបញ្ចប់ជាមួយនឹងបរិមាណនាំចេញទាប ប៉ុន្តែប្រាក់ចំណូលនាំចេញ ជិតដូចគ្នា ឬខ្ពស់ជាងនេះ។

ទី៦- ភូមិសាស្ត្រនយោបាយប្រទេសផ្សេងទៀត សំខាន់បំផុតប្រទេសចិនបានមើលឃើញសង្គ្រាម រុស្ស៊ី-អ៊ុយក្រែន យ៉ាងហោចណាស់មួយផ្នែកជាសង្គ្រាមដែលរុស្ស៊ីកំពុងទប់ទល់នឹងការពង្រីក NATO នៅ Ukraine។

នោះហើយជាមូលហេតុដែលចិនប្រកែកម្តងហើយម្តងទៀតថាផលប្រយោជន៍សន្តិសុខស្របច្បាប់របស់ រុស្ស៊ីកំពុងជាប់គាំងនៅក្នុងសង្គ្រាម។

អាមេរិកចូលចិត្តនិយាយថា NATO គឺជាសម្ព័ន្ធមិត្តការពារសុទ្ធសាធ ប៉ុន្តែរុស្ស៊ី ចិន និងប្រទេសដទៃ គិតខុសពីនេះ ពួកគេមើលទៅគួរឱ្យឆ្ងល់ចំពោះការទម្លាក់គ្រាប់បែករបស់អង្គការ NATO លើប្រទេសស៊ីប៊ីក្នុង ឆ្នាំ1999 កងកម្លាំង NATO នៅអាហ្វហ្គានីស្ថានអស់រយៈពេល 20 ឆ្នាំបន្ទាប់ពីថ្ងៃទី 9/11 និងការទម្លាក់គ្រាប់បែក របស់ NATO នៅលីប៊ីក្នុងឆ្នាំ2011 ដែលបានផ្តួលរំលំ Moammr Gadhafi។

មេដឹកនាំរុស្ស៊ីបានជំទាស់នឹងការពង្រីកឥទ្ធិពលអាមេរិក និង NATO ទៅទិសខាងកើត ចាប់តាំងពី ពាក់កណ្តាលទសវត្សរ៍ឆ្នាំ1990 ជាមួយសាធារណរដ្ឋឆេក ហុងគ្រី និងប៉ូឡូញ។

គួរកត់សម្គាល់ថា នៅពេលដែលលោក Putin បានអំពាវនាវឱ្យអង្គការ NATO បញ្ឈប់ការពង្រីកខ្លួនចូល ទៅក្នុង Ukraine លោក Biden បានបដិសេធដាច់អហំការក្នុងការចរចាជាមួយរុស្ស៊ីជុំវិញបញ្ហានេះ។

សរុបមក ប្រទេសជាច្រើន ប្រាកដណាស់រួមទាំងចិនផងដែរ នឹងមិនគាំទ្រសម្ពាធពិភពលោកលើរុស្ស៊ី ដែលអាចនាំឱ្យអង្គការ NATO ពង្រីកខ្លួនឡើយ ពិភពលោកទាំងមូលចង់បានសន្តិភាព មិនមែនជាជ័យជម្នះ របស់សហរដ្ឋអាមេរិក ឬអង្គការ NATO ក្នុងសង្គ្រាម proxy ជាមួយរុស្ស៊ីនោះទេ។

សហរដ្ឋអាមេរិកចង់ឃើញលោក Putin ចាញ់ដោយយោធា ហើយគ្រឿងសញ្ជាតិរបស់អង្គការ NATO បានបង្កផលប៉ះពាល់យ៉ាងខ្លាំងដល់កងកម្លាំងរុស្ស៊ីប៉ុន្តែវាក៏ជាការពិតដែរដែល Ukraine កំពុងត្រូវបានបំផ្លាញ ក្នុងដំណើរការនេះ។

រុស្ស៊ីទំនងជាមិនប្រកាសចាញ់ និងដកថយទេ។ រុស្ស៊ីទំនងជានឹងកើនឡើងកាន់តែច្រើន សូម្បីតែសក្តានុពល ដោយប្រើអាវុធនុយក្លេអ៊ែរ ដូច្នោះ សញ្ជាតិរបស់អង្គការ NATO អាចចំណាយប្រាក់ច្រើនដល់រុស្ស៊ី ប៉ុន្តែ មិនអាចសង្គ្រោះ Ukraine បានទេ។

ទាំងអស់នេះគឺចង់និយាយថា យុទ្ធសាស្ត្រអាមេរិកនៅ Ukraine អាចបង្ហាញមុខស្រី ប៉ុន្តែមិនអាចសង្គ្រោះ Ukraine បានទេ មានតែកិច្ចព្រមព្រៀងសន្តិភាពទេដែលអាចធ្វើដូច្នោះបាន។

ជាការពិតវិធីសាស្ត្របច្ចុប្បន្ននឹងធ្វើឱ្យខូចដល់ស្ថិរភាពសេដ្ឋកិច្ចនិងនយោបាយនៅទូទាំងពិភពលោក ហើយអាចបែងចែកពិភពលោកទៅជាជំរុំប្រទេសគាំទ្រ NATO និងប្រទេសប្រឆាំង NATO ដល់ការបំផ្លាញយូរអង្វែងរបស់សហរដ្ឋអាមេរិក។ ដូច្នោះការទូតអាមេរិកកំពុងដាក់ទណ្ឌកម្មលើរុស្ស៊ីមានប្រសិទ្ធភាពមែនរយៈពេលខ្លី ប៉ុន្តែមិនមានឱកាសជោគជ័យច្រើនសម្រាប់ Ukraine ឬផលប្រយោជន៍សម្រាប់អាមេរិកទេ ជោគជ័យពិតប្រាកដគឺទាហានរុស្ស៊ីត្រឡប់ទៅផ្ទះវិញ ហើយសុវត្ថិភាព និងសន្តិសុខរបស់ Ukraine ត្រូវបាន សម្រេច — លទ្ធផលទាំងនោះអាចសម្រេចបាននៅលើតុចរចា។

ជំហានសំខាន់គឺសម្រាប់សហរដ្ឋអាមេរិក សម្ព័ន្ធមិត្តរបស់អង្គការ NATO និង Ukraine ដើម្បីបញ្ជាក់ឱ្យច្បាស់ថា NATO នឹងមិនពង្រីកទឹកដី Ukraine ឡើយ ដរាបណារុស្ស៊ីបញ្ឈប់សង្គ្រាម និងចាកចេញពី Ukraine។

ប្រទេសដែលប្រកាន់ជំហរជាមួយលោក Putin និងអ្នកដែលមិនជ្រើសរើសភាគីណាមួយនោះ នឹងនិយាយទៅកាន់លោក Putin ថាអង្គការ NATO បានបញ្ឈប់ការពង្រីករបស់ខ្លួន ឥឡូវនេះដល់ពេលដែលរុស្ស៊ីត្រូវចាកចេញពីសមរម្យ ហើយត្រឡប់ទៅប្រទេសខ្លួនវិញ។

ជាការពិតណាស់ ការចរចាអាចនឹងបរាជ័យ ប្រសិនបើការទាមទាររបស់រុស្ស៊ីនៅតែមិនអាចទទួលយកបាន ប៉ុន្តែយ៉ាងហោចណាស់ យើងគួរតែព្យាយាម ហើយពិតជាព្យាយាមយ៉ាងខ្លាំង ដើម្បីមើលថាតើសន្តិភាពអាចសម្រេចបានតាមរយៈអព្យាក្រឹតភាពរបស់ Ukraine ដែលគាំទ្រដោយការធានារបស់អន្តរជាតិដែរឬទេ។

ការនិយាយដ៏តឹងតែងទាំងអស់របស់ Biden អំពីការចាកចេញពីអំណាច អំពីប្រល័យពូជសាសន៍ និងឧក្រិដ្ឋកម្មសង្គ្រាម នឹងមិនជួយសង្គ្រោះ Ukraine ទេ។

ឱកាសដ៏ល្អបំផុតក្នុងការជួយសង្គ្រោះUkraineគឺតាមរយៈការចរចាដែលនាំឱ្យពិភពលោកមើលឃើញតាមរយៈការផ្តល់អាទិភាពដល់សន្តិភាពជំនួសឱ្យការពង្រីកឥទ្ធិពល NATO និងសហរដ្ឋអាមេរិក ទន្ទឹមនឹងការប្រមូលផ្តុំការគាំទ្រពីពិភពលោកជាច្រើនទៀត ហើយដោយហេតុនេះហើយ វាអាចជួយនាំយកសន្តិភាពដល់ Ukraine និងសន្តិសុខ និងស្ថិរភាពសម្រាប់ពិភពលោកទាំងមូល។

ដោយ នវ៉ាណាប្រិទ្ធ អានន្ទជាយ៉ាត

ប្រក្រតី៖ Professor Jeffrey Sachs, Director of the Center for Sustainable Development at Columbia University and President of the UN Sustainable Development Solutions Network.

២- ច្រកសមុទ្រតៃវ៉ាន់ (Taiwan strait)

អស់រយៈពេលជិត 70ឆ្នាំ ខ្សែបន្ទាត់ដែលស្រមើលស្រមៃ (imagined line) ដែលកាត់ច្រកសមុទ្រតៃវ៉ាន់ រវាងតៃវ៉ាន់ និងចិនបានជួយរក្សាសន្តិភាព ប៉ុន្តែអ្វីដែលគេហៅថាខ្សែបន្ទាត់មធ្យម (median line) កំពុងមើលទៅគ្មានន័យកាន់តែខ្លាំង ខណៈដែលកងទ័ពជើងទឹកទំនើបរបស់ចិនអះអាងពីភាពខ្លាំងរបស់ខ្លួន។

ប្រទេសចិនមិនដែលទទួលស្គាល់ជាផ្លូវការនូវខ្សែបន្ទាត់ដែលឧត្តមសេនីយអាមេរិកបានបង្កើតឡើងក្នុងឆ្នាំ1954 នៅកម្រិតខ្ពស់នៃអភិភាពសង្គ្រាមត្រជាក់រវាងចិនកុម្មុយនិស្ត និងតៃវ៉ាន់ដែលគាំទ្រដោយសហរដ្ឋអាមេរិក ទោះបីជាកងទ័ពរំដោះប្រជាជនបានគោរពយ៉ាងទូលំទូលាយក៏ដោយ។

ឥឡូវនេះតៃវ៉ាន់កំពុងសំលឹងកប៉ាល់ចម្បាំងពីកងទ័ពជើងទឹកធំជាងរបស់ចិនដែលតែងតែរុញច្រានតាមខ្សែបន្ទាត់ ដែលជាផ្នែកមួយនៃជំហានដែលទីក្រុងប៉េកាំងខឹងសម្បារបានធ្វើឡើងដើម្បីតវ៉ាប្រឆាំងនឹងដំណើរទស្សនកិច្ចទៅកាន់ទីក្រុងតៃប៉ិកាលពីបីសប្តាហ៍មុនដោយប្រធានសភាអាមេរិក Nancy Pelosi ។

មន្ត្រីតៃវ៉ាន់ខ្លះនិយាយថា វានឹងក្លាយជា "មិនអាចទៅរួច" សម្រាប់កោះនេះក្នុងការបោះបង់ចោលនូវគោលគំនិតនៃទ្រនាប់ដែលបន្ទាត់តំណាង។ រដ្ឋមន្ត្រីការបរទេស Joseph Wu បានប្រាប់សន្និសីទសារព័ត៌មានក្នុងខែនេះថា ការផ្លាស់ប្តូរស្ថានភាពមិនអាចទទួលយកបានឡើយ។ លោក Wu បាននិយាយថា "យើងត្រូវចូលរួមដែររបស់យើងជាមួយដៃគូដែលមានគំនិតដូចគ្នា ដើម្បីធ្វើឱ្យប្រាកដថាខ្សែបន្ទាត់មធ្យម (median line) នៅតែមាន ដើម្បីការពារសន្តិភាព និងស្ថិរភាពនៅទូទាំងច្រកសមុទ្រតៃវ៉ាន់" ។

មន្ត្រីនិងអ្នកវិភាគសន្តិសុខផ្សេងទៀតបានព្រមានថា វានឹងមានការលំបាកសម្រាប់កោះដើម្បីការពារខ្សែបន្ទាត់ដោយមិនបង្កើនហានិភ័យនៃការកើនឡើងដ៏គ្រោះថ្នាក់។ មន្ត្រីតៃវ៉ាន់បាននិយាយថា តៃវ៉ាន់នឹងត្រូវប្រតិកម្មផ្នែកយោធាប្រសិនបើកងកម្លាំងចិនបានចូលទៅក្នុងដែនទឹក12ម៉ាយ (12nautical miles) ក្នុងសមុទ្ររបស់ខ្លួន។

ចម្ងល់ដែលមាននោះថាតើការគាំទ្រអន្តរជាតិសម្រាប់តៃវ៉ាន់គ្រប់គ្រាន់ដើម្បីរារាំងប្រទេសចិនពីការដើរល្បាតចូលទៅក្នុងផ្នែកមួយនៃផ្លូវដឹកជញ្ជូនដ៏មហាញ៉ែកបំផុតរបស់ពិភព លោកនោះបានទេ។

កប៉ាល់ចម្បាំងរបស់សហរដ្ឋអាមេរិក និងកងនាវាចរលោកខាងលិចផ្សេងទៀត បើកកាត់តាមច្រកសមុទ្រដើម្បីបញ្ជាក់ពីអ្វីដែលពួកគេរក្សាគឺឋានៈអន្តរជាតិរបស់ខ្លួនមិនមែនដើម្បីអនុវត្តយ៉ាងតឹងរ៉ឹងនូវខ្សែបន្ទាត់ស្រមើស្រមៃដែលមិនមានភាពស្របច្បាប់នោះទេ។

ច្រកសមុទ្រតៃវ៉ាន់មានទទឹងប្រហែល 180 គីឡូម៉ែត្រ (110 ម៉ាយ) ហើយនៅចង្អៀតបំផុត ខ្សែបន្ទាត់មធ្យមគឺប្រហែល 40 គីឡូម៉ែត្រ (25 ម៉ាយ) ពីដែនទឹករបស់តៃវ៉ាន់។ មន្ត្រីតៃវ៉ាន់បានព្រមានថា វត្តមានកងទ័ពជើងទឹកចិនដែលបាន បង្កើតឡើងនៅជិតដែនទឹករបស់តៃវ៉ាន់នោះវានឹងបណ្តាលឱ្យកងកម្លាំងយោធារបស់តៃវ៉ាន់ត្រូវបានពង្រាយដែលនាំឱ្យចុះខ្សោយហើយនិងធ្វើឱ្យការរាំងស្ទះឬការឈ្លានពានរបស់ចិនកាន់តែងាយស្រួល។

មន្ត្រីតៃវ៉ាន់បានព្រមានថា ទីបំផុតខ្សែបន្ទាត់មធ្យមដែលលែងត្រូវការទៅទៀត ក៏នឹងឈានទៅរកការប្រឈមបន្ថែមទៀតចំពោះការគ្របសង្កត់ (dominant) ដ៏យូរអង្វែងរបស់សហរដ្ឋអាមេរិកនៃដែនសមុទ្រជិតៗរបស់ចិនដែលហៅថាខ្សែច្រវាក់កោះដំបូងគេ (first island chain) នោះនិងជួយប្រទេសចិនក្នុងការបង្កើតថាមពលរបស់ខ្លួនទៅកាន់មហាសមុទ្រប៉ាស៊ីហ្វិក។

បន្ទាត់មធ្យម (median line) មិនមានលក្ខណៈពិសេសសម្គាល់វាទេ។ អស់រយៈពេលជាច្រើនឆ្នាំប្រទេសចិនបាន ទទួលស្គាល់វាយ៉ាងច្បាស់លាស់ ប៉ុន្តែនៅឆ្នាំ 2020 អ្នកនាំពាក្យក្រសួងការបរទេសបាននិយាយថាវា "មិនមានទេ" ។ នោះត្រូវបានបន្តដោយក្រសួងការពារជាតិរបស់ខ្លួន និងក្រុមប្រឹក្សាភិបាលការតៃវ៉ាន់។

ក្រោយដំណើរទស្សនកិច្ចដោយប្រធានសភាអាមេរិក Nancy Pelosi នាវាចម្បាំង និងនាវាពិយាតរបស់ភាគីទាំងពីរបានលេងឆ្នា និងកណ្តុរ ដោយកប៉ាល់ចម្បាំងចិនព្យាយាមធ្វើសមយុទ្ធជុំវិញការល្អិតកោះតៃវ៉ាន់ដើម្បីឆ្លងកាត់ខ្សែបន្ទាត់មធ្យម។

ដោយឡែក នាវាចម្បាំងរបស់សហរដ្ឋអាមេរិកត្រូវបានគេរំពឹងថា នឹងធ្វើដំណើរឆ្លងកាត់ច្រកសមុទ្រតៃវ៉ាន់ ដោយគូសបញ្ជាក់នូវអ្វីដែលពួកគេមើលឃើញថា ជាស្ថានភាពផ្លូវទឹកអន្តរជាតិ ទៅនឹងការរំខានដែលមិនអាចជៀសបានរបស់ប្រទេសចិន ដែលទាមទារអធិបតេយ្យភាព និងសិទ្ធិផ្សេងទៀតនៅលើច្រកសមុទ្រនេះ។

ដោយ នវ៉ាណាប៊ូទិ អានន្ទជាយ៉ាត

ប្រភព៖ Reuters

៣- ផ្លូវថ្មីសម្រាប់ការអភិវឌ្ឍន៍អង្គការអន្តរជាតិ ៖ Shanghai Cooperation Organization (SCO)

ប្រធានាធិបតីចិនលោក Xi Jinping កាលពីថ្ងៃសុក្របានជំរុញឱ្យរដ្ឋសមាជិកនៃអង្គការកិច្ចសហប្រតិបត្តិការ សៀងហៃ (SCO) រក្សា SCO នៅលើផ្លូវត្រូវ ធ្វើឱ្យកិច្ចសហប្រតិបត្តិការស៊ីជម្រៅលើវិស័យផ្សេងៗ និងបន្តជំរុញបរិយាកាសអំណោយផលសម្រាប់ការអភិវឌ្ឍន៍ និងការស្តារឡើងវិញរបស់រដ្ឋសមាជិក។

ប្រធានាធិបតី Xi បាននិយាយថា ចាប់តាំងពីការបង្កើត SCO ជាង 20 ឆ្នាំមុនមក វាបានលើកស្ទួយស្ថាពរសៀងហៃ និងទទួលបានជោគជ័យក្នុងការស្វែងរកផ្លូវថ្មីមួយសម្រាប់ការអភិវឌ្ឍន៍អង្គការអន្តរជាតិ។ ប្រធានាធិបតី Xi បានបន្ថែមថា វាមានច្រើនណាស់ដែលយើងអាចទាញចេញពីការអនុវត្តដ៏សម្បូរបែបរបស់វា។

ក្រៅពីការគូសបញ្ជាក់អំពីសារៈសំខាន់នៃការពង្រឹងទំនុកចិត្តផ្នែកនយោបាយបន្តកិច្ចសហប្រតិបត្តិការ ឈ្នះ-ឈ្នះ និងចាត់ទុកគ្នាទៅវិញទៅមកស្មើភាពគ្នានោះ ប្រធានាធិបតី Xi បានសង្កត់ធ្ងន់នៅក្នុងសុន្ទរកថារបស់លោកថា វាមានសារៈសំខាន់ណាស់ក្នុងការតស៊ូមតិបើកចំហ និងបរិយាប័ន្ន។

ប្រធានាធិបតី Xi បានមានប្រសាសន៍ថា យើងឈរសម្រាប់ការរួមរស់ប្រកបដោយសុខដុមរមនា និងការរៀនសូត្រពីគ្នាទៅវិញទៅមករវាងប្រទេសប្រជាជាតិ និងវប្បធម៌ផ្សេងៗគ្នា ការសន្ទនារវាងអរិយធម៌ និងការស្វែងរកមូលដ្ឋានរួមគ្នាខណៈពេលដែលការរក្សាភាពខុសគ្នានោះ យើងត្រៀមខ្លួនជាស្រេចក្នុងការបង្កើតភាពជាដៃគូ និងអភិវឌ្ឍកិច្ចសហប្រតិបត្តិការឈ្នះ-ឈ្នះ ជាមួយប្រទេស និងអន្តរជាតិ អង្គការដែលចែករំលែកចក្ខុវិស័យរបស់យើង។

ខណៈដែលពិភពលោកនាពេលបច្ចុប្បន្ននេះប្រឈមមុខនឹងការប្រជែងគ្នាកាន់តែខ្លាំង រវាងជម្រើសគោលនយោបាយពីរគឺ ការរួបរួម ឬការបែងចែក កិច្ចសហប្រតិបត្តិការ ឬការប្រឈមមុខគ្នានោះ ប្រធានាធិបតី Xi បានអំពាវនាវឱ្យប្រទេសសមាជិក SCO រក្សាការប្តេជ្ញាចិត្តចំពោះស្ថាពរសៀងហៃ និងបង្កើនសាមគ្គីភាព និងកិច្ចសហប្រតិបត្តិការ។

វាជារឿងសំខាន់ដែល SCO រក្សាភាពស្មោះត្រង់ចំពោះបេសកកម្មបង្កើតរបស់ខ្លួន បង្កើនការជឿទុកចិត្តគ្នាទៅវិញទៅមក និងចូលរួមកម្លាំងដើម្បីទប់ទល់នឹងការផ្លាស់ប្តូរដ៏ស្មុគស្មាញនៅក្នុងបរិយាកាសខាងក្រៅ។

ប្រធានាធិបតី Xi បានជំរុញឱ្យរដ្ឋសមាជិកត្រូវបន្តគាំទ្រគ្នាទៅវិញទៅមកលើបញ្ហា ដោយទាក់ទងនឹងគ្នាទៅវិញទៅមកចំពោះផលប្រយោជន៍ស្នូល និងកង្វល់ធំៗ និងបម្រើជាការគាំទ្រដ៏រឹងមាំសម្រាប់ការអភិវឌ្ឍន៍ និងការស្តារឡើងវិញរបស់គ្នាទៅវិញទៅមក។

ប្រធានាធិបតី Xi បាននិយាយថា រដ្ឋសមាជិកចាំបាច់ត្រូវតស៊ូមតិលើចក្ខុវិស័យនៃសន្តិសុខរួម ទូលំទូលាយសហប្រតិបត្តិការនិងនិរន្តរភាពហើយបដិសេធរាល់ការប៉ុនប៉ងដើម្បីបង្កើតការប្រឈមមុខដាក់គ្នានិងបំផ្លាញស្ថិរភាពក្នុងតំបន់។

ប្រធានាធិបតី Xi បាននិយាយថា SCO គួរតែបង្កើនកិច្ចសហប្រតិបត្តិការអនុវត្តច្បាប់របស់ខ្លួន និងទប់ស្កាត់កងកម្លាំងកេរ្តិ៍រាងកាយ និងជ្រុលនិយមពីការបង្កគ្រោះថ្នាក់ដល់សន្តិសុខក្នុងតំបន់។ វាមានសារៈសំខាន់

សម្រាប់រដ្ឋជាសមាជិកSCOដើម្បីបន្តការរួមបញ្ចូលនិងអត្ថប្រយោជន៍រួមគ្នាក្នុងការលើកកម្ពស់កិច្ចសហប្រតិបត្តិការអភិវឌ្ឍន៍។

រដ្ឋជាសមាជិកគួរតែជំរុញយ៉ាងសកម្មនូវសេរីភាពនីយកម្មពាណិជ្ជកម្មនិងការវិនិយោគនិងការសម្របសម្រួល ធានាឱ្យមានដំណើរការស្ថិរភាព និងរលូននៃច្រវាក់ផ្គត់ផ្គង់ឧស្សាហកម្ម និងការផ្គត់ផ្គង់ ព្រមទាំងលើកទឹកចិត្តឱ្យមានលំហូរធនធាន និងកត្តាផលិតកម្មប្រកបដោយសណ្តាប់ធ្នាប់ ដើម្បីសម្រេចបាននូវសមាហរណកម្មសេដ្ឋកិច្ច និងការអភិវឌ្ឍន៍កាន់តែច្រើននៅក្នុងតំបន់។

ប្រធានាធិបតី Xi បន្តថា យើងត្រូវខិតខំប្រឹងប្រែងទ្វេដងដើម្បីលើកកម្ពស់ការបំពេញបន្ថែមរវាងគំនិតដួចផ្តើមខ្សែក្រវាត់ និងផ្លូវ (BRI) និងយុទ្ធសាស្ត្រអភិវឌ្ឍន៍ជាតិផ្សេងទៀត និងគំនិតដួចផ្តើមកិច្ចសហប្រតិបត្តិការក្នុងតំបន់ ដើម្បីជំរុញថាមវន្ត (dynamic) សម្រាប់កំណើននៅក្នុងប្រទេសដែលចូលរួម។

ដោយកត់សម្គាល់ពីការកើនឡើងនៃបណ្តាប្រទេសដែលបានដាក់ពាក្យចូលរួមជាមួយគ្រួសារ SCO លោកប្រធានាធិបតីXiបានសង្កត់ធ្ងន់លើសារៈសំខាន់នៃការជំរុញដំណើរការពង្រីកSCOនិងការពង្រឹងស្ថាប័នSCO ។ SCO គួរចាប់យកឱកាសនេះ និងបង្កើនការងាររបស់ខ្លួន ដើម្បីពង្រីកជួរនៃកិច្ចសហប្រតិបត្តិការ និងបង្កើនកម្លាំងប្រកបដោយប្រសិទ្ធភាពសម្រាប់សមធម៌ និងយុត្តិធម៌អន្តរជាតិ។

ថ្លែងនៅមុនសមាជជាតិលើកទី20នៃបក្សកុម្មុយនិស្តចិន នាពេលខាងមុខ លោកប្រធានាធិបតីXiបាននិយាយថា ប្រទេសចិននឹងរក្សាការប្តេជ្ញាចិត្តរបស់ខ្លួនចំពោះសន្តិភាព បើកចំហ កិច្ចសហប្រតិបត្តិការ និងការអភិវឌ្ឍន៍រួម ហើយបន្តមើលឃើញថា SCO ជាអាទិភាពក្នុងវិស័យការទូតរបស់ខ្លួន។

ប្រទេសចិនបានត្រៀមខ្លួនរួចជាស្រេចដើម្បីទាក់ទាញការអភិវឌ្ឍន៍របស់ខ្លួន ដើម្បីរួមចំណែកដល់ការអភិវឌ្ឍន៍ប្រទេសក្នុងតំបន់ និងជីវិតកាន់តែប្រសើរឡើងសម្រាប់ប្រជាជនក្នុងប្រទេស។

ដោយ នវណាប្យទិ អានន្ទាយ៉ាត

ប្រភព៖ CGTN

**វដ្តជីវិត និងសារសំខាន់នៃត្រីប្រាជ័យ
នៅក្នុងប្រព័ន្ធជលជលទឹកសាបកម្ពុជា (តបប)**

តារាង៦. បរិមាណត្រីប្រាជ័យដែលដឹកពីបឹងនិងដងទន្លេសាបកលក់ចែកចាយនៅភ្នំពេញ ១៩៨១-២០០០

ឆ្នាំ ប្រភេទត្រី	១៩៨១-៨២-៨៣ (ពាន់ពាន់)	១៩៨៤-៨៥-៨៦ (ពាន់ពាន់)	១៩៨៧-៨៨-៨៩ (ពាន់ពាន់)	១៩៩០-៩១-៩២ (ពាន់ពាន់)	១៩៩៣-៩៤-៩៥ (ពាន់ពាន់)	១៩៩៦-៩៧-៩៨ (ពាន់ពាន់)	១៩៩៩-២០០០ (ពាន់ពាន់)
ត្រីស្រស់	២០-២២-១៧	១៥-១៥-១៤	១២-១២-៩	៨-៨-៧	៦-៥-៤	៣-២-២	១-០,៤
ត្រីកែច្នៃ	១-១,២-១	០,៨-០,៨-០,៦	០,៥-០,៥-០,៤	០,៣-០,៣-០,៣	០,២-០,២-០,២	០,១-០,១-០,១	០,១-០,០៨

ការធ្លាក់ចុះនូវសមាសភាពត្រីប្រាជ័យក្នុងជលជលនេសាទទឹកសាប ព្រមជាមួយនឹងការអភិវឌ្ឍន៍ឧស្សាហកម្មនេសាទកូនត្រីប្រាម្យោតតាមដងទន្លេមេគង្គដែលចាប់កូនត្រីធម្មជាតិដែលទើបនឹងញាស់ស្ទើរតែទាំងអស់រយៈពេលជិតម្ភៃឆ្នាំ ថែមទាំងមានការនេសាទដោយឧបករណ៍ដោយចាប់ត្រីនៅតាមដងទន្លេសាប ដែលស្នាក់ចាប់ត្រីមេពូជគ្រប់ប្រភេទរួមទាំងត្រីប្រាជ័យផង ដែលធ្វើបន្លាស់ទីពីកន្លែងស៊ីចំណីនៅក្នុងបឹងទន្លេសាប ទៅកន្លែងពងកូនបន្តពូជនៅតំបន់ទឹកជួរព្រៃអព្វេងផ្នែកខាងលើទន្លេមេគង្គនាដើមរដូវសម្រក ដែលធ្វើមូលហេតុចម្បងនៃការធ្លាក់ចុះទិន្នផលត្រីប្រាជ័យនេះ។ ផលប៉ះពាល់មួយទៀតគឺ បម្រែបម្រួលនៃរបបទឹកជំនន់ទន្លេមេគង្គដែលមានទំនាក់ទំនងយ៉ាងជិតស្និទ្ធក្នុងការបង្កើតរំញោចធម្មជាតិតាមសន្ទុះកើនឡើងនៃចរន្តទឹកគួចនៅតំបន់ទឹកជួរដែលធ្វើឲ្យត្រីមេពូជពុះកញ្ជ្រាវចូលទៅទម្លាក់ពងនិងបញ្ចេញទឹកកាមនៅតាមសំបុកឬសដើមអព្វេង។

៤- សេចក្តីសន្និដ្ឋាន

- ត្រីប្រាជ័យជាប្រភេទត្រីដែលមានប្រភពដើមនៅក្នុងប្រព័ន្ធអេកូឡូស៊ីទឹកសាបកម្ពុជា ដែលមានតំបន់ទឹកជួរនៅក្នុងព្រៃអព្វេងនៅតំបន់ទន្លេមេគង្គលើ និងផ្ទៃខាងលើស្ទឹងសែន គួបជុំនឹងរបបទឹកជំនន់នៅរដូវវស្សានៃទន្លេមេគង្គ និងស្ទឹងសែន ជាអំណោយដល់ការពងកូនបន្តពូជរបស់ត្រីប្រាជ័យ និង តំបន់វាលទំនាបជាពិសេសទំនាបបឹងទន្លេសាប ដែលព័ទ្ធជុំវិញដោយព្រៃលិចទឹកដែលសម្បូរទៅ ដោយសារធាតុចំណីគ្រប់ប្រភេទ ជាកន្លែងស៊ីចំណីដ៏ពិសិទ្ធរបស់ត្រីនេះ និងត្រីប្រភេទផ្សេងទៀត។
- ត្រីប្រាជ័យត្រូវចំណាយពេល៥ឆ្នាំ មានទម្ងន់៤-៥គក្រ ទើបពេញវ័យពងកូនបន្តពូជ ដែលចាប់ពីវ័យនេះទៅត្រីក្រោយពីស៊ីចំណីពេញពោះនៅរដូវវស្សា ហើយត្រូវស្វែងអន្លង់ធំជ្រៅដែលមានទឹកថ្លាសំបូរសារធាតុអុកស៊ីហ្សែន មានសភាពស្ងប់ស្ងាត់គ្មានការរំខាន ចិតនៅជិតខាងកន្លែងពងកូន ដើម្បីអភិវឌ្ឍក្រពេញបន្តពូជនៅរដូវប្រាំង (តំបន់ទឹកជួរព្រៃអព្វេងកោះរងាវខេត្តក្រចេះជិតព្រំប្រទល់ខេត្តស្ទឹងត្រែង)។
- ត្រីមេពូជមួយចំនួនអាចទម្លាក់ពងទុំលើកទីមួយចំនួនជាង៣០%បាន នៅពេលជំនន់ទន្លេមេគង្គ ហាក់ឡើងជាតំបូងនៅក្នុងខែមិថុនា ងត្រីឈ្មោលវិញក្រោយពីបញ្ចេញទឹកកាមទៅលើពងហើយត្រូវចុះតាមខ្សែទឹកទៅរកស៊ីចំណីនៅតាមទីទំនាបជាពិសេសទំនាបបឹងទន្លេសាបដែលសំបូរចំណីគ្រប់ប្រភេទ។
- ត្រីមេត្រូវទម្លាក់ពងទុំជាង៣០%ទៀតជាលើកទី២ ជាមួយត្រីមេពូជមួយចំនួនទៀតដែលពងទើបតែទុំនៅពេលជំនន់ទន្លេមេគង្គហាក់ឡើងជាបន្ទាប់។ ត្រីមេដែលទម្លាក់ពងលើកទី២រួច និងត្រីឈ្មោលដែលបញ្ចេញទឹកកាមលើពងរួច ត្រូវចុះតាមខ្សែទឹកទៅរកស៊ីចំណីនៅទីទំនាបនានាជាពិសេសបឹងទន្លេសាប ពងដែលនៅសេសសល់ប្រហែល៣០%ក្នុងពោះត្រីមេត្រូវរាតចោល។ ឯត្រីមេដែលទើបទម្លាក់ទីមួយរួច ត្រូវរង់ចាំជំនន់ទន្លេមេគង្គបន្ទាប់ហាក់ឡើង ដើម្បីទម្លាក់ពងជាលើកទី២រួចទើបចាកចេញទៅរកស៊ីចំណី។

- ពងត្រីដែលទទួលមេជីវិតពីទឹកកាមត្រីឈ្មោលត្រូវគោងស្អិតជាប់នឹងឫសដើមអញ្ចែងនៅលើដីដែលក្លាយជាសំបុកពងកូនរបស់ត្រីនៅពេលទឹកជំនន់ទន្លេមេគង្គឡើងលិចលើវា។ កូនត្រីដែលញាស់ត្រូវរស់នៅក្នុងសំបុកនេះរហូតដល់ជំនន់បន្ទាប់មកដល់រុញច្រានពួកវាឲ្យអណ្តែតចុះតាមខ្សែទឹកទៅតំបន់ខាងក្រោម។ នៅតាមផ្លូវកូនត្រីមួយចំនួនតូចត្រូវអណ្តែតតាមទន្លេតូចឆ្លងកាត់ខេត្តកំពង់ចាមនិងព្រៃវែងរួចចូលទៅទីទំនាបប្រទេសវៀតណាម ឯមួយចំនួនធំត្រូវបន្តចុះទៅដល់ទន្លេចតុមុខដែលនៅទីនោះចរន្ត ទឹកមានការប្រែប្រួលយ៉ាងខ្លាំងដោយកូនត្រីប្រហែល៦០%ត្រូវតូចចូលទៅតាមដងទន្លេសាបដោយចរន្តទឹកដ៏ខ្លាំង (បាតទន្លេជំរៅ១១ម៉ែត្រ) ហើយប្រហែល៣៥%ទៀតអណ្តែតតាមខ្សែទឹកចុះតាមទន្លេមេគង្គក្រោម (បាតទន្លេជំរៅ៥-៦ម៉ែត្រ) រួចបន្តទៅវៀតណាមនិងប្រហែល៥%ប៉ុណ្ណោះដែលអណ្តែតចុះទៅតាមទន្លេបាសាក់ពីព្រោះខ្សែទឹកមានចរន្តខ្សោយជាងគេ (បាតទន្លេជំរៅ៣-៤ម៉ែត្រ)។ កូនត្រីដែល អណ្តែតទៅជិតតំបន់ទឹកភ្លៀវ ត្រូវហែលត្រឡប់មកទំនាបទឹកសាបខាងលើវិញដើម្បីស៊ីចំណី។

- ត្រីប្រាជំជាប្រភេទត្រីស៊ីចំណីចំរុះតែពេលនៅកូចវាជាប្រភេទត្រីស៊ីគ្នាឯង (cannibalism) ដល់វាធំបន្តិចវាស៊ីកូនត្រីផ្សេងៗ (carnivorous) ក្នុងធម្មជាតិ លុះដល់ធំពេញរូបរាងទើបស៊ីចំណីចំរុះ។ វាជាត្រីល្មោភស៊ីហើយស៊ីល្បើនបំផុតនៅពេលសំបូរចំណីនៅរដូវវស្សាដែលអាចជួយទ្រទ្រង់ការរស់នៅដោយខ្វះខាតចំណីនៅរដូវប្រាំងបាន។ តាមការកត់សម្គាល់ត្រីប្រាជំទាំងញីទាំងឈ្មោលដែលពេញវ័យបន្តពូជមិនអាចអភិវឌ្ឍក្រពេញបន្តពូជបានទេនៅកន្លែងដែលមានទឹកល្អក់ មានកំហាប់អុកស៊ីហ្សែនទាប និងមានការរំខាន ផ្សេងៗដោយសកម្មភាពរបស់មនុស្ស។

- របបទឹកទន្លេមេគង្គរួមទាំងរបបទឹកជំនន់ដែលមានទំនាក់ទំនងជាមួយរបបទឹកហូរចូលហូរចេញ នៃបឹងទន្លេសាប និងស្ថានភាពប្រព័ន្ធអេកូឡូស៊ីនៃតំបន់ទឹកជួរព្រៃអញ្ចែងទន្លេមេគង្គលើនិងស្ទឹងសែនលើ ដែលអំណោយដល់ការពងកូនរបស់ត្រីប្រាជំ និងប្រព័ន្ធអេកូឡូស៊ីនៃបឹងទន្លេសាបនិងទីទំនាបផ្សេងទៀត ដែលជាជង្រុកចំណីធម្មជាតិសម្រាប់ត្រីប្រាជំនឹងត្រីដទៃទៀត បានបង្កើតវដ្តជីវិតត្រីប្រាជំក្នុងប្រព័ន្ធទឹកសាប កម្ពុជាដែលមានតែមួយក្នុងលោក។

- ប្រវត្តិសាស្ត្រជលផលបានកត់ត្រាពីសារសំខាន់ដ៏លើសលប់នៃត្រីប្រាជំនៅក្នុងផលិតកម្មត្រីទឹកសាបកម្ពុជាដែលចាំបាច់ត្រូវមានការយកចិត្តទុកដាក់គ្រប់គ្រងឲ្យបានល្អដើម្បីធានានិរន្តរភាពទិន្នផលនិងសេដ្ឋកិច្ចជលផល។ ការធ្លាក់ចុះនូវទិន្នផលត្រីប្រាជំស្ទើរដល់កំរិតសូន្យក្នុងរយៈពេល២០ឆ្នាំអាចបណ្តាលមកពីកត្តា ធំៗបី៖

- (១) ការបាត់បង់នូវបរិមាណមេពូជ ដោយការនេសាទនៅលើគន្លងផ្លូវដែលត្រីមេពូជធ្វើបន្ទាត់ទី ទៅរកកន្លែងពងកូន
- (២) ការបាត់បង់ពួកបន្តវេនជាច្រើនជំនាន់ ដោយការនេសាទកូនត្រីម្សៅ (កូនត្រីទើបនឹងញាស់) នៅតំបន់ខាងលើទន្លេចតុមុខដែលធ្វើឲ្យស្ទើរតែគ្មានកូនត្រីប្រាជំអណ្តែតចូលទៅក្នុងបឹងទន្លេសាបអស់រយៈពេល ៦-៧ឆ្នាំជាបន្តបន្ទាប់គ្នា និង
- (៣) ការប្រែប្រួលរបបទឹកទន្លេមេគង្គ ការធ្វើទំនប់រ៉ែអគ្គីសនីជាច្រើននៅលើដៃ និងលើដងទន្លេ មេគង្គខាងលើ។

៥- អនុសាសន៍

- គួរមានការពិនិត្យកែលំអរប្រព័ន្ធគ្រប់គ្រងឡើងវិញតាមការផ្តល់មតិពីការស្រាវជ្រាវវិទ្យាសាស្ត្រ
- ការស្រាវជ្រាវគួរផ្តោតទៅលើការធ្វើឲ្យមានត្រីប្រាជំឡើងវិញនៅក្នុងប្រព័ន្ធនាសាទទឹកសាប
- គួរជំរុញឲ្យបានខ្លាំងនូវបច្ចេកវិជ្ជាជីវសាស្ត្រទាក់ទងនឹងការអភិវឌ្ឍរ៉ែប្រភេទត្រីប្រាជំ។

១- ពន្យល់ពាក្យ

កាមរូបារម្មណ៍ ន. : គឺជារូបារម្មណ៍យាម ឡើងដោយកវីនិពន្ធប្រើពាក្យផ្អែមល្អម : អូន កែវ ព្រលឹង មាសមេ មាសស្នេហ៍ តូចតន់ បណ្តាលចិត្ត ពៅពន្លក... ដែលមានកំណើតមកពីកាមារម្មណ៍។ កវីនិពន្ធខ្មែរ បានប្រើកាម រូបារម្មណ៍មកពណ៌នាយ៉ាងច្រើន។

កាមរូបារម្មណ៍មាន៣ប្រភេទគឺ៖

- កើត។

- កើតឡើងពីការពណ៌នាកាមឥន្ទ្រិយារម្មណ៍។ ឧ. «...នាងធ្វើជាភ្នាក់ រំសាយសុភ័ក អំពីហង្ស គ្រុឌ ឃើញសុដន់ ណែនក្នុងឱរា ព្រួចចិត្តចិត្តាស្រៀវស្រើបប្រតិព័ទ្ធ។...» (រឿងកាកី - ព្រះអង្គខ្នង)

- កើតឡើងពីការពណ៌នាកាមចលនា។ ឧ. «... ទ្រង់រឹតជួញជិតប្រវាអាប ក្រសោបថែថើបព្រះភក្ត្រា ស្រៀវស្រើបសម្រើបក្តីស្នេហា បង្កើតអស្ចារ្យកាលគ្រានោះ។ ភ្នំដង្កូងទ្រង់វិទ្ធិនិម្មិតខ្លួន ក្រអូនក្រអើតស្ទើត ស្នាញស្នុះ យល់យង់បទុមជំសស្កស ទម្លុះចុះស្រង់ក្នុងវារី។ កញ្ជ្រោកបោកបាចសាចទឹកលេង ដោយល្បែង សប្បាយកាយិទ្រិយ បុស្សបង្កុះរោយរំសាយភ្លឺ នាគីព្រួសពិសព្រួញអាត្មា។...» (រឿងសព្វសិទ្ធិ - ហ្នឹងភក្តី អក្សរតន់)

កំណត់សម្គាល់: គេពុំអាចចែកកាមរូបារម្មណ៍ និងកាយរូបារម្មណ៍ឱ្យដាច់ពីគ្នាឡើយ ព្រោះថារូបារម្មណ៍ទាំងពីរ នេះ ច្រើនមានទំនាក់ទំនងនឹងគ្នារហូត។ កាមសម្ព័ន្ធន. : គឺជាទំនាក់ទំនងរវាងប្រុសនិងស្រីក្នុងផ្លូវកាមគុណ។ កាមសម្ព័ន្ធមាន៨ ចែកជា៖ ១- រូបនៈ > ទាក់ទងគ្នាដោយរូបភាព ២- ហសិតនៈ > ទាក់ទងគ្នាដោយ សំណើច ៣. ភណ៌នៈ > ទាក់ទងគ្នាដោយសំដី ៤- តីនៈ > ទាក់ទងគ្នាដោយចម្រៀង ៥- រោណ្ណនៈ > ទាក់ទងគ្នាដោយទំនួញ ៦- អាកប្បនៈ > ទាក់ទងគ្នាដោយការគុបតែងកាយ ៧. វនភង្គនៈ > ទាក់ទងគ្នាដោយជំនួន ៨- ជស្សនៈ > ទាក់ទងគ្នាដោយការបោសអង្គុល

កាយរូបារម្មណ៍ ន. : គឺជារូបារម្មណ៍ក្នុងកំណាព្យ ដែលកើតមកពីកាយិទ្រិយ ដោយ កវីនិពន្ធលើកយកកាយ រម្មណ៍ផ្សេងៗមករៀបរាប់ ដើម្បីបង្កើតការរំភើបតាមសម្ផស្ស ដូចជាលើបរលោង ទន់ភ្លន់ ស្រលូន ស្រមៃ ភ្លៀវ ភ្នំ រាងក្បំ រៀវឆ្មារ...។

ឧ. «...បងចាំកេសីបីខ្មៅញាប់ បួនក្រសោបចាប់ចងចាផ្កា កែមច្នូតប្រូតមាលា អស់ផ្កាសារពើភ្លឺ។ បងចាំនាថ្ងាស បីដូចពពិលមាសមាននៃរស្មី ដូចព្រះចន្ទពេញដ៏បូណ៌មី លោកយល់ពន្លឺក្រៃ។ បងចាំចិញ្ចឹមទ្រទូយ បីដូចចង្កូយកៅទំណ្លជ័យ កោងស្រួលហ្មត់ក្រៃកាលនៃ ព្រះពិស្តុការកាន់គូរ តម្រង់វាល។...» (រាមកេរ្តិ៍ខ្សែទី៤ - សម្ផស្សនាងសីតា)

មគ្គុទ្ទេសក៍វប្បធម៌ទូទៅ - បណ្ឌិតសាស្ត្រាចារ្យ អ៊ុំ ថុង

២- ស្វែងយល់អំពី ព្រះយាយថាមានព្រលឹង១៩

តែព្រលឹងទាំង១៩នោះ គ្មាននរណាបានស្គាល់ សូម្បីតែមួយក៏គ្មានដែរ ។ តាមការស្រាវជ្រាវរបស់ស្មៅ ចំពោះចាស់ព្រឹទ្ធាចារ្យដែលមនុស្សទាំងស្រុកភូមិសន្តតថាជាអ្នកចេះដឹងលឹងក្នុងជំនឿខ្មែរនិងពិធីផ្សេងៗទាក់ទង ដោយព្រលឹង។

ក. អំពីព្រលឹង

ខ្មែរយើងគ្រប់ភូមិស្រុកតែងនិយាយផ្នែកនេះលុះសាកសួរទៅគ្រាន់តែដឹងថា១៩តែមិនដឹងព្រលឹងនោះ ឈ្មោះអ្វីឡើយ។ តាមព្រឹទ្ធាចារ្យចាស់ខ្លះនិយាយថាព្រលឹងទាំង១៩នោះគឺរួមប្រមូលខែទាំង១២ និងថ្ងៃទាំង៧ រួមគ្នា ត្រូវជាព្រលឹង១៩ ។ តាមមតិព្រឹទ្ធាចារ្យម្នាក់ទៀតបាននិយាយប្រាប់ថា ព្រលឹងទាំង១៩ គឺគេសំដៅយក កូអក្ខរាទាំង២៤តួ រាប់ពី ន មោ ពុ ទ្វា យ សិ ទ្ធី អ អា ឥ ល្ប ខ ឌី ប្ប ប្ប ព្វ ព្វ ង ព្វ ឌី ឌី អុំ អុំ អាំ អះ ។ គេចែកក្នុង អក្ខរាទាំង២៤តួនេះ គឺ ន មោ ពុ ទ្វា យ អក្ខរា៥តួនេះ គឺជាកូអក្ខរព្រះពុទ្ធទាំង៥ព្រះអង្គ ដែលបានត្រាស់ក្នុង ភទ្ទកប្បយើងនេះ។ ឯកូអក្ខរាគឺ សិ ទ្ធី ដល់ អាំ អះ ទាំង១៩នេះ ចាត់ជាព្រលឹង១៩ (១) ។ ឯគ្រងព្រលឹងតូចនិង ព្រលឹងធំនោះ មិនដឹងយកគ្រងណាជាកូចជាធំទេ តាមសូត្រព្រឹទ្ធាចារ្យនោះទៅ គ្រាន់តែព្រលឹងតូចថាធំ តែមិនដឹង មានគ្រងណាឡើយ។ ក្នុងព្រលឹងទាំង១៩នេះដែលអាចឱ្យព្រលឹងយើងដឹងអ្វីសព្វគ្រប់រាល់ពេលបានអាស្រ័យ ទៅលើអ្នករក្សាព្រលឹងទាំង១៩ ដែលនាំឱ្យព្រលឹងមនុស្សយើងមានការចាប់អារម្មណ៍ទៅលើបាតុភូត ដែល ទាក់ទងនឹងមនុស្សយើងគ្រប់ពេលវេលា។ អ្នករក្សាព្រលឹងទាំង១៩ នោះមានបួនពួកគឺ៖ ១. អ្នករក្សាព្រលឹង ឈ្មោះ ពេជ ប្រាប់។ ពេជ ប្រាប់ នេះ មាននាទីរក្សាព្រលឹងទាំង១៩ ចាប់ពីពេលព្រឹកដល់ថ្ងៃត្រង់។ ២. អ្នករក្សា ព្រលឹងឈ្មោះ ពេជ ប្រាណ។ ពេជ ប្រាណ នេះ មាននាទីរក្សាព្រលឹងទាំង១៩ ចាប់ពីពេលថ្ងៃត្រង់ដល់ថ្ងៃ លិច ។ ៣. អ្នករក្សាព្រលឹងឈ្មោះ ពេជ ខុន។ ពេជ ខុន នេះ មាននាទីរក្សាព្រលឹងទាំង១៩ ចាប់ពីពេលថ្ងៃលិចដល់ ពាក់កណ្តាលអធ្យាត្រ។ ៤ . អ្នករក្សាព្រលឹងឈ្មោះ ពេជ ធាន។ ពេជ ធាន នេះ មាននាទីរក្សាព្រលឹងទាំង១៩ ចាប់ពីពេលពាក់កណ្តាលអធ្យាត្រដល់ពេលភ្លឺ។ អាស្រ័យដោយមានអ្នករក្សា៤នាក់ គ្រប់នាទីយ៉ាង នេះហើយ បានជារូបកាយមនុស្សយើងសោយសុខទុក្ខទទួលអារម្មណ៍បានគ្រប់ពេល ព្រលឹងអាចធ្វើការទាក់ ទងបាន គ្រប់វេលា។ រីឯព្រលឹងដែលចេញពីរូបឬចូលមកកាន់រូបវិញ អ្នកខ្លះថាតាមក្រវិល ឬក្រយ៉ៅក្បាល ព្រោះហេតុ នោះបានជាគេសន្មតចំណាំថា ពេលមនុស្សស្លាប់ សក់ត្រង់ក្រវិលនោះឈរជ្រោងឡើង ។ មតិព្រឹទ្ធាចារ្យខ្លះថា ព្រលឹងដែលចេញចូលកាន់ឬចាកអង្គតាមបង្កើយ ព្រោះគេយោលទៅលើអាការៈរបស់មនុស្សយើង ដែល កើតជារូបមនុស្ស ប្រសូតចាកផ្ទៃមក អ្វីៗសុទ្ធតែគ្រប់លក្ខណៈទាំងអស់ ចំណែកឯ (១) ព្រលឹងទាំង១៩ នេះ ព្រឹទ្ធាចារ្យខ្លះថា ជាព្រលឹង១៩ គឺរាប់យកធាតុ៤ ខន្ធ៥ ទ្វារចូលក្នុង រូបយើង១០ រួមជា ១៩ ហៅថាព្រលឹង ។ ឯ ខន្ធ៥ ចាត់ជាព្រលឹងធំ ឯធាតុ៤ ទ្វារ១០ រួមជា១៤ ហៅថាព្រលឹងតូច។ ក្រុមអ្នកវិទ្យាសាស្ត្រជប៉ុន បានរក ឃើញថា ព្រលឹងមានទម្ងន់១៧ ក្រ. ដោយថ្លឹងមនុស្សជិតស្លាប់។ បង្កើយកើតក្រោយគេ ឬរឹងក្រោយគេ ព្រោះហេតុនោះ ទើបគេចាត់ទុកបង្កើយ ជាទ្វារសម្រាប់ព្រលឹងចេញចូល។

មតិព្រឹទ្ធាចារ្យខ្លះថា ព្រលឹងចេញចាករូបមនុស្សយើងតាមដៃស្តាំ ឬសន្តតថា បើពេលរៀបស្លាប់ មាន អវៈយវៈណាមួយកំរើកគឺព្រលឹងចេញតាមនោះឯង។

ខ. វិនិច្ឆ័យព្រលឹង

តាមជំនឿដែលមានមកដល់សព្វថ្ងៃនេះគេនៅប្រកាន់យ៉ាងមាំមួនថាគេអាចខាបព្រលឹងមនុស្សដោយសិល្ប៍ ទៅធ្វើទារុណកម្ម គឺខាបយកទៅផ្ញើនឹងអ្នកតា ជាពិសេសត្រង់ទីណាដែលគេប្រាថ្នា ។ តើគេចង់ខាបព្រលឹង

នោះដោយវិធីណា តាមជំនឿគេជឿថាមនុស្សយើងម្នាក់ៗសុទ្ធតែមានឈ្នួលមេមត់រូបអារក្សថែរក្សាមនុស្សយើង ព្រលឹងយើងមានរូបឈ្នួលមេមត់ អារក្ស ជាអ្នកការពារសុខទុក្ខគ្រប់យ៉ាង កាលបើគេត្រូវការព្រលឹងអ្នកណាមួយ យកទៅធ្វើទារុណកម្ម គ្រូសិល្ប៍គេត្រូវរៀបពិធីសែនព្រេន សុំ ឈ្នួលមេមត់ អារក្ស ដែលរក្សាព្រលឹង ដែលគេ ត្រូវការនោះ ដរាបដល់ទំនប់ចិត្តឱ្យតាមប្រាថ្នាគេ ។ តើព្រលឹងដែលគេខាបបាននោះ គេយកទៅឯណា ? គេថា ជួនកាលគេយកទៅធ្វើនឹងអ្នកតា ឬយកទៅធ្វើនៅផ្លូវបែកជាបួន។ តើអ្វីដែលហៅថាព្រលឹងដែលខាបបាន ?

ត្រង់នេះតាមដែលស្មើបានឃើញផ្ទាល់ និងបានឮគេនិយាយតៗគ្នាថា៖

- ប្រសិនបើជាគេត្រូវធ្វើបាប ឬទារុណកម្មដល់ឈ្មោះណាមួយ ឱ្យវេទនារាំរើស្ទើរស្លាប់ស្ទើររស់នោះ គេ ត្រូវរកគ្រូដែលចេះខាបព្រលឹងទៅធ្វើទារុណកម្ម ។

- គ្រូដែលទទួលចាត់ការក្នុងរឿងនេះ ត្រូវសួររកឈ្មោះ អាយុមនុស្សដែលគេត្រូវការនោះឱ្យប្រាកដ ។

- រួចគេចាត់ចែងសុន្ទរូបឈ្មោះអ្នកនោះដោយក្រមួន ត្រង់ពោះសំណាកនោះ គេត្រូវយកជួងដែល ដុតខ្មោច និងកម្ទេចឆ្អឹងខ្មោចខ្លះដាក់លាយគ្នាផង ។

- គេធ្វើរូបនោះដោយក្រមួនទាំងអស់ ឯទំហំត្រូវលៃតាមការប្រើការបាន ពុំមានកំណត់ទេ។ កាលណា ធ្វើរូបសំណាករួច គេត្រូវធ្វើទារុណកម្ម ដោយវិធីច្រើនយ៉ាងគឺ៖ ១- បើចង់ឱ្យម្ចាស់រូបនោះឈឺចាក់ដោតត្រង់ ដៃ ឬក្បាល ដើមទ្រូង កញ្ជឹងក តាមបណ្តោយឆ្អឹងខ្នង ឬកន្លែងត្រង់ណាមួយតាមប្រាថ្នានោះ ត្រូវខាបព្រលឹង នោះ ត្រូវយករូបយកសំណាកនោះ មកសូត្រមន្តអាគមហៅចំឈ្មោះម្ចាស់រូបសំណាក បើឈ្មោះ ក ត្រូវហៅចំ ឈ្មោះនោះ ហើយឧបកិច្ចថា នែ ក ឥឡូវឯងជាប់ចំណងអញហើយ អញត្រូវឱ្យឯងចុកចាប់ត្រង់នេះឬត្រង់នោះ រួចគ្រូនោះយកបន្លាឬ ឬស្សីសម្រួចទៅដោតលើរូបសំណាកនោះ ម្ល៉ោះហើយបើគេដោតបន្លាត្រង់ណា ម្ចាស់ រូបសំណាកនោះ ក៏ឈឺចាក់ដោតត្រង់នោះៗទៅ ។ ២- ប្រសិនបើចង់ឱ្យក្តៅ គេត្រូវយករូបសំណាកនោះទៅឆ្អើ ភ្លើង ។ ៣- ប្រសិនបើចង់ឱ្យត្រជាក់ ត្រូវយករូបសំណាកនោះទៅត្រាំក្នុងទឹក ។ ព្រោះថា ជំងឺខ្លះជួនចាក់ដោតក្នុង រាងកាយ ត្រង់នេះម្តង ត្រង់នោះម្តង ជួនកាលក្តៅអន្ទះអន្ទែង ជួនកាលត្រជាក់ដេកដណ្តប់ក្នុងទាំងថ្ងៃត្រង់។ ៤- យករូបសំណាកនោះទៅកប់នៅមុខអ្នកតាដោយឧបកិច្ចថា «បើរូបសំណាកនេះរលួយជាធរណីថ្ងៃណា សូម ឱ្យរូបមនុស្សនោះរលាយតាមសំណាក ឬបើមិនឱ្យស្លាប់ទេ គឺថាបើសំណាកនេះរលាយថ្ងៃណា សឹមឱ្យរូបដើម ទទួលឱសថព្យាបាលបានជាសះស្បើយដូចដើមវិញចុះ ។ ក្នុងការខាបព្រលឹងដោយសិល្ប៍នេះ បើមិនធ្វើជា រូបសំណាកដោយក្រមួនទេ គេប្រើពងមាន់ជំនួសក៏បានដែរ តែពងមាន់នោះត្រូវមានបួន ហើយយកទៅកប់ នៅមុខអ្នកតា។ ការធ្វើទារុណកម្មព្រលឹងដោយវេទមន្តនេះ ច្រើនមានទៅលើរូបមនុស្សដែលគេត្រូវផ្ទាញ់ផ្ទាល់ ដូចជាអ្នកនោះមានធនធានច្រើនឬមួយក៏មានសត្រូវនឹងគ្នាជាពិសេសការខាបព្រលឹងយកទៅចងនេះគេច្រើន ផ្ទាញ់ផ្ទាល់ចំពោះគ្រូ ដែលចេះមន្តអាគមល្បីពូកែខាងមើលជំងឺ ឬល្បីឈ្មោះជាងគេ ម្ល៉ោះហើយតែងតែមានគេ ធ្វើដោយច្រណែន ឱ្យស្លាប់ក៏មាន ឱ្យទៅជាមានជំងឺរីងរែកក៏មាន ។ ដើម្បីធ្វើឱ្យអ្នករងគ្រោះដោយវិធីជំពូកនេះ បានជាស្រួលបួលឡើងវិញនោះ គេត្រូវពឹងពាក់លើរូបឈ្នួលមេមត់ ឱ្យចូលអន្លងហៅយកព្រលឹងនោះមកវិញ ។ ព្រោះហេតុនោះ ទើបពេលមានមនុស្សឈឺដែលហៅថា ជាប់«ចំណង» នោះ មេមត់តែងខាបអន្លងហៅព្រលឹង ដែលគេខាបមកវិញ ។ ម្យ៉ាងទៀត ក្នុងការខាបព្រលឹងដែលនៅក្នុងរូបយើងនេះ ក៏ត្រូវការចងចតុក្ខតដែរ ។ តែ ការចងចតុក្ខតគេមិនមែនចងទៅធ្វើបាប ធ្វើទារុណកម្មទេ គឺចងការពារភូតនេះ កុំឱ្យដើរទៅដោយព្រៃផ្សៃ នាំ ឱ្យរូបអង្គឯណោះមានជំងឺ ។ តាមជំនឿគេថាចតុក្ខតនេះមិនមែនមានតែក្នុងរូបមនុស្សទេ សូម្បីនៅតាមព្រៃ ព្រឹក្សាក៏មានចតុក្ខតដែរ ព្រោះហេតុនោះទើបមានពាក្យគេប្រើ «ភូតព្រៃ-ភូតស្រុក» ។ ក្នុងពេលដែលមនុស្ស ដើរទៅក្នុងទីស្ងាត់ ឬក្នុងព្រៃស្រោងស្រោង ដែលរូបកាយយើងព្រឹក្សាល ឬ ព្រឹខ្លួននាំឱ្យខ្លាច ត្រង់នេះឯងហើយ

ដែលភូតស្រុក (គឺភូតរបស់យើង) ជួបប្រទះនឹងភូតព្រៃ ។ ព្រោះថា ភូតព្រៃមានអានុភាពលើសភូតស្រុក ។ អាស្រ័យដោយមានភូតព្រៃភូតស្រុកដូច្នោះហើយ បានជាបុរាណគេមានពិធីចងភូត នៅពេលមុនដេក គេត្រូវសូត្របាលីថា ចតុភ្នំ អហំភូតោ អញ្ជើញភូតមក មកៗអញចង ។ រួចគេចងជាយក្រមាឬកួយ ។ (ឧបកិច្ច) លុះព្រឹកឡើង មុននឹងក្រោកចាកដំណេក គេត្រូវសូត្រស្រាយថា ចតុភ្នំ អហំភូតោ អញ្ជើញភូតមក មកៗអញស្រាយ ។ រួចស្រាយចំណងដែលចងពីល្ងាចនោះទៅ ។ ការដែលធ្វើយ៉ាងនេះ ដើម្បីរក្សាភូតកុំឱ្យដើរផ្ដេសផ្ដាសជួបនឹងភូតព្រៃ ។

គ. ពិធីហៅព្រលឹង

ពិធីហៅព្រលឹងគេធ្វើនៅពេលដូចតទៅនេះ ៖

គ១. ពិធីហៅព្រលឹងនៅពេលឆ្លងទន្លេ: ក្នុងពិធីហៅព្រលឹងនៅពេលឆ្លងទន្លេនេះ គេធ្វើនៅថ្ងៃទម្លាក់ជើងក្រាន គឺនៅថ្ងៃបង្កក់ឆ្នប ឯរបៀបរៀបចំធ្វើ មានស្នាដៃមួយគូ ស្រូវមួយកញ្ជី ទឹកអប់ ម្សៅស្អិត កាំបិកោរ ដាក់លលើកញ្ជីស្រូវកញ្ជីមួយអំបោះព្រលឹងដាក់នឹងពែងលាយដោយរមៀតថ្លាងមួយនិងដងទម្លេចសម្រាប់ថ្លេចកប្បាស១។ លុះជួបជុំញាតិមិត្តហើយ យាយម៉មឬអាចារ្យម្នាក់កាន់ចុងទម្លេចម្ខាង ស្រីដែលឆ្លងទន្លេរួចកាន់ចុងម្ខាងដើរប្រទក្សិណថ្លាងនោះពង្រួចទើបគេឱ្យអ្នកឆ្លងទន្លេអង្គុយមុខកញ្ជីស្រូវរួចអាចារ្យសូត្រហៅព្រលឹងសព្វគ្រប់តាមក្បួន រួចនាំគ្នាយកអំបោះដៃអ្នកឆ្លងទន្លេមកចងគ្រប់ៗគ្នា ដរាបដល់គ្រប់ញាតិមិត្ត ។

គ២. ពិធីហៅព្រលឹងនៅពេលមានជំងឺ :

គ២.១ - ពិធីស្រូបព្រលឹង - ពិធីនេះគេធ្វើនៅពេលមនុស្សមានជំងឺរ៉ាំរ៉ៃ កាលបើប្រកបឱសថបុព្វបាលមិនជា អ្នកជំងឺចេះតែរសេះរសោះ បាយមិននឹកទឹកមិនស្រេក នោះគេត្រូវរៀបចំធ្វើពិធីម្យ៉ាងហៅថា «ស្រូបព្រលឹង» ។ មុននឹងធ្វើពិធីនេះ គេត្រូវរៀបពណ៌ការដូចតទៅ ទៀន៥ ធ្នូ៥ ផ្កា៥ លាជ៥ ទៀនគោលបី ទៀនលាក់កូនសង្កត់បណ្ដែតទឹកផ្កិល៤ អង្ករដំណើប១៩គ្រាប់ កូនក្មេងបកស្រូវ៤នាក់ (ប្រុសពីរនាក់) «បកស្រូវនេះចំនួន១៩គ្រាប់» អំបោះចំណងដៃ ១៩ សរសៃ ទៀនដែលអុជនៅពេលស្រូបមួយៗ បិតប្រាក់ស្លឹង១៩ (កម្ពស់៩ធ្នូ) ។ បាយព្រលឹង១៩ដុំ (ដាក់លើជើងពាន) ចេក៩ផ្លែ អំពៅ១៩ចំណិត ខ្សែកមាស១ខ្សែចិញ្ចៀន៩វង់ ។ ប្រដាប់ថ្វាយគ្រូ - ជម៤ ទៀនលីវ៥ ទៀនកំភ្លឹងទេដឹង១គូ ទៀនស្នែង១គូ ទៀនដាក់ត្រួយលាវ «រុំស្លឹកពោធិល្ប» ព័ទ្ធទៀនមួយៗហៅថាទៀនដាក់ត្រួយលាវ ។ សំពត់គ្របជម៥ហត្ថ ប្រាក់១១៦រៀលជណ្ដើរធ្វើពីធាងចេក១៩កាំ ម្លូមូរចុងសំយុង១៩ ដាក់នៅទិសឦសាន អំបោះមួយសរសៃដាក់នាំតាមកាំជណ្ដើរមកអ្នកជំងឺ ។ របៀបស្រូបព្រលឹង - កាលណារៀបពណ៌ការសព្វគ្រប់តាមដំណើរអស់ហើយ គ្រូអ្នកស្រូបគេឱ្យក្រាលកន្ទេលឱ្យអ្នកជំងឺដេកផ្ទាល់ ដាក់ដៃជុំគ្នាលើដើមទ្រូង ដាក់ផ្កិលទឹកមួយនៅក្បែរអ្នកជំងឺ គ្រឿងព្រឹការដាក់នៅមុខគ្រូ ដាក់អ្នកជំងឺដេកទន្ទឹមនឹងគ្រូ ។ ក្រោយពីរៀបជំនួនរួចហើយ គ្រូចាប់ស្លឹងស្នាធិមួយសន្ទុះ ទើបអុជទៀនធ្នូបរួចក៏ផ្ដើមសូត្រ នមោ បីបទ រួចសូត្រពេញសំលេងថា « ឱមស្រូបមហាស្រូប ឱមកាយមហាកាយ ទាំងព្រះនារាយណ៍វើយ ស្រូបទាំងអារក្សមហាចក្រព្រះឥសូរ ឱមសរជនោ ល្បើកទាំងធរណី កក្រើកទាំងព្រាយអំពើ ឱមសទ្ធិអញស្រូបទាំងបន្ទាយ រលាយទាំងព្រះសីមា ឱមសិទ្ធិអញស្រូបទាំងអារក្ស មហាចក្រវាល ស្រូបទាំងមេព្រាយចម្លូកទាំង៨៩ អស់ខេយ្យា ស្រូបទាំងអាបធ្មប់បីចំណី ថ្វាយទាំងចេក អំពៅ ទាំងត្រាវដំឡូង នាងនន់ នាងញ៉ាក់ស្តាប់ពាក្យអញហោង អញតែងបូជា មានទាំងចំប៉ី មានទាំងចំប៉ា ស្រឡិតក្តាំងងា នួនស្រី ចេកទេស ផ្សាយក្លិនពិដោរពិសេសវាងវៃ ពឹងកុំកាន់លេង កម្ចាត់វិលវៃ ស្តាប់ពាក្យគ្រូអញហោង។ គ្រូស្រូបព្រលឹងធ្មេចភ្នែកស្លឹងស្នាធិសូត្របាលីខ្សឹបៗ អស់ពេលដ៏យូរទើបគេបើកភ្នែកឡើង ។ ឯអ្នកជំងឺមានកាន់ត្រណាមដាច់ខាតមិនឱ្យប្រែប្រួល គឺដេកផ្ទាល់ដរាបដល់ចប់ពិធី ។ សេចក្តីសន្និដ្ឋានរបស់គ្រូ - បើគេស្លឹងស្នាធិស្រូបព្រលឹងទៅ ឃើញរូប

អ្នកជំងឺនៅក្នុងទឹកផ្តិល ដែលដាក់ខាងមុខនោះ គេសន្មតថា ស្រូបបានហើយ បើឃើញរូបនោះមានសភាព រយីករយាកអាក្រក់ជាងប្រក្រតីទំនាយថាមិនជាបើឃើញរូបនោះមិនច្បាស់លាស់ក្នុងផ្តិលនោះគឺពិបាកព្យាបាល ណាស់ មិនសូវសង្ឃឹម ។ បើឃើញរូបស្លៀកពាក់ត្រឹមត្រូវ មុខមាត់ស្រស់បស់ ទំនាយថានឹង ជា ។ ពិធីស្រូប ព្រលឹងនេះ គេនិយមធ្វើនៅស្រុកសុទ្ធនិគមមានជាប់ដល់សព្វថ្ងៃ ។ «ផ្តល់ព័ត៌មានដោយលោកគ្រូ វិក យក់ នៅឃុំកន្ទ្រាំង ស្រុកសុទ្ធនិគម ខេត្តសៀមរាប» ។

គណ. ពិធីហៅព្រលឹងនាគ - ដើមដំបូង គេត្រូវប្រជុំនាគមកធ្វើពិធីសែន ដែលគេហៅថាសែនដូនតា ។ រួចពិធីសែនដូនតាហើយ ទើបគេប្រារព្ធពិធីសូត្រពុទ្ធមន្ត ។ កាលបើចម្រើនពុទ្ធមន្តរួចហើយ គេរៀបពិធី ហៅព្រលឹងនាគ ។ របៀបរៀបរល្អាប់ហៅព្រលឹងនាគ ៖ ១- ផ្លែឈើមួយថាសឆ្វេងស្តាំ បាយព្រលឹង១៩ដុំ បាយសីប្រាំថ្នាក់ រូបព្រះនារាយណ៍ជិះគ្រុឌ ដាក់លើបាយសី ស្លឹកចេកបីជាង ឫស្សីបីដើម ចងចំណងបី ។ ២- ធ្វើធ្មេញ បំពេញលក្ខ ឬបៀមលក្ខ ។ ៣- រៀបពិធីនេះហើយ អាចារ្យសូត្រហៅព្រលឹងនាគ ។ ៤- អាចារ្យ សូត្រហៅព្រលឹងរួច រៀបចំពិធីវាល់អង្ករ ស្លឹកឈូក៨ ស្សូរភ្នាំង៨ ដើមមនចងខ្វែងធ្វើជាទិសទាំង៨ វាល់អង្ករ ដាក់លើស្លឹកឈូក គឺនាគមួយៗវាល់៣០រង្វាល់ តាមរបៀបខាងក្រោមនេះ : នាគម្នាក់ៗ ត្រូវវាល់ចិបអង្ករ ៣០ ចិប នាគម្នាក់ៗ ត្រូវវាល់កំបង់អង្ករ ៣០កំបង់ នាគម្នាក់ៗ ត្រូវវាល់ក្តាប់អង្ករ ៣០ក្តាប់ នាគម្នាក់ៗ ត្រូវវាល់ចិបម្រាមបី ៣០ចិប នាគម្នាក់ៗ ត្រូវចូកអង្កុលីពីរ ៣០អង្កុលី នាគម្នាក់ៗ ត្រូវវាល់ចូកម្រាម មួយ ៣០ចូកម្រាមមួយ នាគម្នាក់ៗ ត្រូវវាល់សំប៉ាន ៨០សំប៉ាន ។ កាលបើរៀបពិធីរៀបចំវាល់អង្ករ រួចហើយ ទើបគេធ្វើពិធីបញ្ជូកបាយនាគ ៖ បាយនាគគឺបាយដែលញ៉ាំដោយទឹកដូង ឬបាយលាយដោយទឹក ដូង ។ អ្នកបញ្ជូកបាយនាគគឺអាចារ្យអ្នកបញ្ជូក រួចទើបម្តាយឪពុកញាតិមិត្ត នាំគ្នាចងដែនឹងអំបោះ ។ ក្រោយ ពិធីនេះ អាចារ្យនឹងចាត់ចែងពិធីម្យ៉ាងទៀតហៅថា «ដេកអង្កររាប» ។ ពិធីហៅព្រលឹងនាគចប់ត្រឹមប៉ុណ្ណោះ ។ អាស្រ័យដោយអ្នកត្រូវបួសមានធ្វើពិធីធ្វើធ្មេញ បំពេញលក្ខ ឬបៀមលក្ខ និងដេកអង្កររាបដូចនេះរួចហើយ ទើបដល់ពេលរៀបអាពាហ៍ពិពាហ៍ គេមិនបាច់ធ្វើពិធីនេះទៀតឡើយ។ បើធ្វើវិញធ្វើតែខាងស្រីប៉ុណ្ណោះ ។ កាលដែលនាំឱ្យមានពិធីហៅព្រលឹងនាគនេះ ដោយសារមានរឿងតំណាលថា : « ក្នុងកាលដែលព្រះពុទ្ធជា ម្ចាស់គង់នៅឡើយមាននាគមួយបានមកស្តាប់ធម្មទេសនាព្រះអង្គក៏មានចិត្តជ្រះថ្លាក្នុងព្រះពុទ្ធសាសនាក៏សូម បួសជាភិក្ខុ តែព្រះពុទ្ធអង្គមិនអនុញ្ញាតដល់កំណើតកិច្ចានឡើយ ។ ដោយសេចក្តីជ្រះថ្លាក្នុងពុទ្ធសាសនា នាគរាជក៏ក្លែងខ្លួនជាមនុស្ស ចូលមកសុំបញ្ជូនជាភិក្ខុការៈ ជាមួយភិក្ខុសង្ឃផងទាំងពួងឥតរង្គៀសឡើយ ។ សម័យថ្ងៃមួយ ពេលនាគភិក្ខុដេកថ្ងៃភ្លេចខ្លួន ក៏ប្រែភាពជានាគតាមប្រក្រតី គាប់ជួនពេលនោះមានភិក្ខុមួយរូប បានចូលទៅឃើញ ក៏ភ្ញាក់ផ្អើលខ្លាចនាំគ្នា រោទ្តោពេញទាំងវត្ត ក៏ជ្រាបដំណឹងនោះដល់ព្រះសម្មាសម្ពុទ្ធ ព្រះអង្គ ទ្រង់ហៅនាគនោះមកប្រាប់អំពីលទ្ធភាពរបស់ខ្លួនក្នុងសាសនាព្រះអង្គពុំមានទេ។ដោយសេចក្តីជ្រះថ្លាពន់ពេក មុននឹងលាព្រះអង្គទៅកាន់ភពនាគវិញ នាគបានសូមព្រះអង្គថា : « បពិត្រព្រះអង្គ ដោយហេតុខ្ញុំព្រះអង្គអភ័ព្វ ក្នុងសាសនាព្រះអង្គ តែដោយហេតុខ្ញុំព្រះអង្គមានសេចក្តីជ្រះថ្លាក្នុងសាសនាព្រះអង្គ សូមព្រះអង្គអនុញ្ញាតឱ្យ កុលបុត្រ ដែលចូលទៅសុំផ្ទួសយកឈ្មោះខ្ញុំព្រះអង្គ ទៅហៅថានាគៗ ដរាបដល់ផុតសាសនាព្រះអង្គផង ។ ដោយសំណូមពររបស់នេះហើយ បានជាមុននឹងចូលបញ្ជូន ត្រូវគេហៅថានាគៗ ដូចមានក្នុងពិធីបួស ឧប្ប ជ្ឈាយ័យបានសួរថា កោសិក្ខំនាមៈ ? តើអ្នកឯងឈ្មោះអ្វីដែរ ? នាគឆ្លើយថា នាគោ នាម ខ្ញុំព្រះករុណាឈ្មោះ នាគ ។ អាស្រ័យដោយហេតុនេះ បានជាក្លាយមកដល់សព្វថ្ងៃ មុននឹងបួសត្រូវធ្វើពិធីហៅព្រលឹងនាគ ដូចបាន និយាយមកនេះ (ផ្តល់ព័ត៌មានដោយលោកអាចារ្យ ម៉ោញ សោម នៅឃុំ - ស្រុកសុទ្ធនិគម ខេត្តសៀមរាប) ។

គ៤. ពិធីជញ្ជក់ព្រលឹង - ពិធីនេះមានពីរយ៉ាងគឺ ៖

គ៤.១ - ពិធីសុំព្រលឹង - ធ្វើនៅពេលដែលមានសុបិនឃើញឈ្មោះណាមួយ ឧបមាថាកូនឈ្មោះ ក កំពុងរស់នៅជាសុខសាន្តទេ តែមានឈ្មោះ ខ សុបិននិមិត្តឃើញឈ្មោះ ក យកកូនមកឱ្យខ្លួន ឬមួយក៏ កូនឈ្មោះ ក តែម្តងមកសុំនៅនឹងខ្លួន ។ កាលបើមានសុបិននិមិត្តយ៉ាងនេះ ឈ្មោះ ខ ត្រូវប្រាប់ឈ្មោះ ក ឱ្យដឹង ហើយត្រូវយកអំបោះ ខ្មៅទៅចងដៃកូននោះផង ដោយនិយាយថា ៖ « រំលឹក ! ព្រលឹង១៩សព្វគ្រប់របស់ឈ្មោះនេះ កុំដើរនៅដោយផ្ទះគេឯង ឥឡូវយើងយកអំបោះ មកចងដៃឆ្វេងឱ្យចាំ ចងដៃស្តាំឱ្យនៅថែរក្សាម៉ែឪ ស៊ីចេកដេកនៅស៊ីត្រាវដំឡូងមានអាយុយើងយូរដរាប ខាំចេករហូត ខាំពោតរហូត ខ្មោចអស់ចំណេះ ធ្វើមិនត្រូវ ។ » កាលបើរៀបធ្វើយ៉ាងនេះរួចហើយ ម្តាយឪពុកត្រូវធ្វើពិធីមួយ ហៅថាពិធីសុំព្រលឹង ។ ពិធីសុំព្រលឹងនេះ ត្រូវធ្វើនៅថ្ងៃព្រហស្បតិ៍ រៀបធ្វើគេពូកបាយជាពំនូតដាក់ជើងពាន មានពង មានស្លែមួយ ហើយមានខ្សែកមាស ចិញ្ចៀនដាក់ជាមួយយកទៅផ្ទះ ដែលសុបិននិមិត្តឃើញកូនគេនោះ មកសុំនៅ ទៅដល់ម្ចាស់ផ្ទះ ក៏រៀបធ្វើអំបោះដៃលាបប្រេងរមៀតរួចជូនដំណើរអ្នកទាំងនោះត្រឡប់មកវិញចុះមកដល់ជើងជណ្តើរគេលូកចាប់របស់អ្វីមួយមកដក់នឹងថ្នក់សំពត់ដែលគេសន្មតថាព្រលឹង ។ លុះមកដល់ផ្ទះឈ្មោះ ក គេរៀបពិធីចងដៃម្តងទៀត រួចគេយករបស់អ្វីនៅជណ្តើរសន្មតថាព្រលឹងទៅសៀតត្រចៀកកូននោះហើយគេពុះពងមាន់នោះជាពីររួចគេឱ្យម្ចាស់ខ្លួនបរិភោគគម្រប់បីថ្ងៃ ឱ្យអស់ពងមាន់នោះ ។

គ៤.២ - ពិធីជញ្ជាក់ព្រលឹង - ពិធីនេះធ្វើនៅពេលដែលមានមនុស្សឈឺរ៉ាំរ៉ៃ ប្រកបឱសថមិនបានស្រាកស្រាន្ត គេត្រូវធ្វើពិធីជញ្ជាក់ព្រលឹង ។ តាមរបៀបបុរាណ មុននឹងធ្វើពិធីជញ្ជាក់ព្រលឹង អ្នកចេះក្នុងក្បួននេះ គេត្រូវសូត្រក្បួនមួយហៅថា «ក្បួនជើងថ្ម» ។ ក្បួនជើងថ្មគឺ : ន ដេក ពុ ដើរ ទ្វា ហើរ ន សែង ។ រាប់អាយុមនុស្សតាំងពី១ដល់អាយុ បើត្រូវចំលើអ្វីគេធ្វើតាមនោះ ។ តាមក្បួន បើគេរាប់ទៅលើ ន ដេក ឬ ន សែង គេថាជំងឺនេះធ្ងន់ គេមិនធ្វើពិធីជញ្ជាក់ព្រលឹងទេ បើចំលើ ទ្វា ហើរ ពុ ដើរ នោះបានគេធ្វើពិធីជញ្ជាក់ព្រលឹង។ របៀបរៀបជញ្ជាក់ព្រលឹង - ក្នុងរបៀបនេះគេរៀបចំមានស្លាធម៌ បាយសី ពែ ។ ក្រៅពីនោះមានបាយព្រលឹង១៩ដុំ ពងមាន់មួយចំហៀង បាយពំនូតមានបំពាក់កងមាស កន្សែងល្អ រើសក្មេងព្រហ្មចារិយម្នាក់សម្រាប់កាន់បាយព្រលឹង ។ បាយ១៩ពំនូត ខ្ទប់ដោយស្លឹកចេក ដាក់លើពានដោយមានផ្លែចេកទំ ចំណិតអំពៅ ដាក់អមជុំវិញផង ។ ក្រៅពីនេះមានបាយ១៩ដុំ និងស្លឹកចេកគូច១៩ ដែលហៅថាស្លឹកចេកចងចំណាំ ។ ពិធីនេះនៅល្ងាចថ្ងៃព្រហស្បតិ៍ គេរៀបចំសូត្រហៅព្រលឹងលុះព្រឹកឡើងថ្ងៃសុក្រទើបគេធ្វើជញ្ជាក់ព្រលឹង ។ គេជញ្ជាក់ព្រលឹងដោយដើរជុំវិញផ្ទះ ម្នាក់កាន់ឈ្មោះ ម្នាក់អ្នកបោះដុំបាយឱ្យជញ្ជាក់ ស្រីព្រហ្មចារិយកាន់បាយព្រលឹង ដោយមានគេបាំងតាំងយូឱ្យផង ។ លុះធ្វើប្រទក្សិណផ្ទះបានបីដុំហើយគេសន្មតថាបានព្រលឹងហើយគេនាំគ្នាឡើងមកលើផ្ទះដោយយកទាំងបាយដែលគេបោះនោះ មកឱ្យអ្នកជំងឺបរិភោគផង ។ ឯបាយព្រលឹងនោះគម្រប់បីថ្ងៃ ទើបគេស្រាយរើចេញ ។ គ្រឿងឧបករណ៍ដែលសម្រាប់ប្រើក្នុងពិធីជញ្ជាក់ព្រលឹងនេះ លើកតែឈ្មោះ គេអាចប្រើនាឡិកាល់អង្ករ ឬរ៉ែកជំនួសបានដែរ ។

គ៥ - ពិធីហៅព្រលឹងស្រូវ - តាមទំនៀមបុរាណស្រូវនេះគេហៅថាម៉ែប្រពៃ ម៉ែប្រពៃមានគុណនឹងចិញ្ចឹមមនុស្សលោក ដូច្នោះ នៅពេលដែលស្រូវមូលដើម ឬស្រូវដើម ត្រូវលើរដូវភ្នំបិណ្ឌ ឬមួយក៏ខុសពីរដូវភ្នំបិណ្ឌ គេតែងធ្វើនិមិត្តយកទៅដាក់នៅក្នុងស្រែជាកិច្ចឱ្យម៉ែប្រពៃសោយ ។ ការដែលរៀបធ្វើរបស់ទាំងនេះទៅដាក់ក្នុងស្រែ ពេលដែលស្រូវដើម ដោយបុរាណយល់ថា ស្រូវមានជីវិតដូចមនុស្ស ស្រូវឱ្យជីវិតដល់មនុស្ស ដូច្នោះពេលម៉ែប្រពៃដែលមានទម្ងន់ឬដើម មុខជាចង់អាស្រ័យហ៊ឺរ ប្រៃ ផ្អែម ដូចម៉ែមនុស្សដែរ ។ ហេតុនេះ ការម្យ៉ាងគេត្រូវធ្វើដោយយល់ថា ស្រូវដើមមានចំណង់ហ៊ឺរ ប្រៃ ដូចមនុស្សយើងដែរ ។ ការម្យ៉ាងទៀត គេធ្វើឡើងជានិមិត្តរូបដល់ម្តាយយើង ពេលមានទម្ងន់ រមែងមានចំណង់ហ៊ឺរ ប្រៃជាធម្មតា នេះជំនឿម្យ៉ាង ។ ជំនឿម្យ៉ាងទៀតគេថា

បើនៅរដូវបិណ្ឌគេយកបាយបិណ្ឌទៅបាចសាចក្នុងស្រែនោះស្រូវមែងមានផលម្យ៉ាងទៀតគេយល់ថាអានុភាព
បាយបិណ្ឌអាចកម្ចាត់ជំងឺក្រាមិនឱ្យបំផ្លាញស្រូវបាន ។ រីឯពិធីហៅព្រលឹងស្រូវវិញគេធ្វើនៅខែមាយពេលដែល
បោកបែនរួចហើយគេតែងរៀបចំសែនលាននោះ ។ ក្រោយពីការសែនលានរួចហើយអាចារ្យម្នាក់គេសូត្រតាម
ក្បួន ដែលមានសេចក្តីយ៉ាងពិស្តារណាស់ តែក្នុងទីនេះស្មេរគ្រាន់តែទាញន័យ ក្នុងពាក្យនោះមានដើមថា ៖ មើ
! មើ ! ព្រលឹងនាងប្រពៃដែលបានធ្លាក់ទៅក្នុងមាត់សេកច្រវាប មាត់ចាបគ្រហូច ធ្លាក់ទៅនៅកៀនជើងភ្នំក្រំថ្ម
... អញ្ជើញមកថែរក្សាយើងវិញហោង ... (សំណៅដើមខូចខាតធ្ងន់ធ្ងរ មិនអាចចម្លងបន្តបាន) ។ ក្រោយពី
ហៅព្រលឹងស្រូវរួច អាចារ្យគេពន្លត់ទៀនដែលអុជនៅលើពំនូកស្រូវ ជាកិច្ចចប់ពិធី ។ ដល់សព្វថ្ងៃនៅក្នុងស្រុក
សូទ្រនិគមពិធីហៅព្រលឹងស្រូវនេះបាត់ទៅហើយបានក្លាយហៅថាបុណ្យឡើងមាយទៅវិញ ។ បុណ្យឡើងមាយ
នេះកន្លែងខ្លះ គេធ្វើរបៀបហៅព្រលឹងស្រូវនេះ គ្រាន់តែនិមន្តព្រះសង្ឃមកចម្រើនព្រះបរិត្ត ។ បុណ្យឡើងមាយ
គេនាំគ្នាធ្វើនំបញ្ចុកប្រគេនព្រសង្ឃ លៀងគ្នាយ៉ាងបរិបូណ៌ ។ ចំពោះពាក្យហៅថាបាយព្រលឹងគឺមាន១៩ពំនូត
ដែលធ្វើឡើងជាតំណាងនៃព្រលឹងមួយៗ ។ ចំពោះពាក្យហៅថាទង់ព្រលឹងគឺគេធ្វើឡើងជាតំណាងនៃព្រលឹង
របស់មនុស្សយើង ព្រោះគេ ជឿថារូបកាយយើងស្លាប់មែន តែព្រលឹងមិនស្លាប់ទេ ។ ដោយហេតុថាព្រលឹងនៅ
រស់បានជាពេលដែលគេយកខ្មោចទៅកប់ឬបូជា គេមិនដែលកប់ឬដុតទង់ព្រលឹងទេ គេទុកជានិមិត្តរូបព្រលឹង
យើងនៅរស់មិនស្លាប់តាមរូប ។ តាមមតិខ្មែរយើងគេជឿថាព្រលឹងមនុស្សយើងពេលរូបកាយស្លាប់ទៅព្រលឹង
នៅលើផែនដី បើមិនទាន់រកកតថ្មីកើតបានទេ ព្រលឹងនេះនៅតែដោយដើមឈើ ឬនៅលើចុងស្មៅ ។ អាស្រ័យ
ដោយព្រលឹងមិនស្លាប់នេះហើយ បានជាពេលដែលមនុស្សយើងស្លាប់ទៅ គេជឿថាមានខ្មោចលង ឬខ្មោចធ្វើ
កល ។ គេមានជំនឿម្យ៉ាងទៀតថា ខ្មោចឬបុគ្គលដែលស្លាប់ទៅនោះ កាលបើគ្រប់៧ថ្ងៃដឹងខ្លួនឡើង ស្មានថា
ខ្លួននៅរស់ដូចធម្មតា លុះរាប់ម្រាមដៃមើល ឃើញថាម្រាមកណ្តាលមួយបាត់ ក៏ដឹងថាខ្លួនស្លាប់ ។ ព្រោះហេតុ
នោះបានជាម្រាមកណ្តាល គេហៅថាម្រាមខ្មោច ។ គេជឿទៀតថា ដឹងថាខ្លួនជាខ្មោចហើយ ព្រលឹងនោះក៏
ដើរមករកខ្លួនវិញ លុះមកដល់ពាក់កណ្តាលផ្លូវ ឃើញស្នាមខ្វែងជើងក្អែកឬកាកបាទ ខ្មោចមិនហ៊ានដើរកន្លង
ក៏អង្គុយយំសោកនៅទីនោះ ។ ដោយមានជំនឿថាព្រលឹងមិនស្លាប់នេះហើយ បានជា ពេលយកបុគ្គលទៅកប់
ឬបូជានៅពេលត្រឡប់មកវិញអាចារ្យគេព័ទ្ធសីមាត្រូវផ្លូវហើយមកដល់ពាក់កណ្តាលផ្លូវគេគូសខ្វែងជើងក្អែក
ទៀត ។ ជំនឿមួយទៀតថា ប្រាកដជាព្រលឹងនៅរស់ មើលចុះពេលដង្ហែរខ្មោចទៅកប់ឬបូជា ចំពោះអ្នកប្រាយ
លាចគេមិនឱ្យងាកក្រោយទេ ខ្លាចខ្មោចមកតាម ព្រោះហេតុនោះ អ្នកប្រាយលាចពេលជូនខ្មោចដល់ទីបញ្ចុះ
ឬប៉ានាគេហែរប្រទក្សិណ១ជុំដើរសំដៅមកផ្ទះវិញដោយគ្មានហ៊ានងាកក្រោយឡើយ ។ គេជឿថាព្រលឹងចាស់
នេះឯងមកកើតវិញ គ្មានព្រលឹងថ្មីណាមកកើតឡើយ ។ ជំនឿនេះគេយោលទៅលើមនុស្សខ្លះស្លាប់ទៅ ហើយ
មកកើតវិញដឹងកំណើតរបស់ខ្លួន ព្រោះហេតុនោះបានជាមានជំនឿម្យ៉ាងបើមិនចង់ឱ្យមនុស្សកើត ដឹងកំណើត
ខ្លួនទេ គេត្រូវឱ្យស៊ីពងមាន់ចាំសប្តុក នៅពីតូច ។ បើចង់ឱ្យវាដឹងកំណើត គេមិនឱ្យស៊ីពងមាន់ទេ ដល់ដឹងក្តី
ឡើងគេនឹងស្លាប់ ។ ត្រង់ជំនឿដែលចូលមកបដិសន្ធិថ្មីនោះគេថាឧប្បត្តិកឡើងនៅពេលស្ងាត់ ។ ហើយម្យ៉ាងទៀត
គេសម្គាល់បានថាស្រីនៅក្នុងគភ៌ម្តាយនៅខាងឆ្វេង ប្រុសស្ថិតនៅខាងស្តាំ ។ តាមជំនឿដែលមាននោះ គេជឿ
ថា សត្វមានព្រលឹងដូចមនុស្សនិងស្រូវដែរ ។ បានជាថាដូច្នោះ ព្រោះនៅកន្លែងខ្លះ កាលបើមានទិញឬដូរសត្វ
គោ ក្របី ដំរី សេះ ជាដើម កាលបើយកមកដល់ផ្ទះ គេតែងធ្វើពិធីម្យ៉ាងហៅថាសុំព្រលឹងដែរ គឺសែនព្រេន
តាមដំណើរហើយគេយកអំបោះចងគល់ស្នែងឬជើងដូចមនុស្សដែរ ។ មានពិធីម្យ៉ាងទៀតក្នុងការទិញសត្វបម្រើ
កាលនាំមកដល់ផ្ទះ គេតែងធ្វើពិធីម្យ៉ាងទៀត ហៅថាសែនបញ្ជូន ។ របៀបសែនបញ្ជូននេះ គឺគេយក
សត្វពាហនា ដែលទើបទិញថ្មីនេះ មកចងនៅមុខផ្ទះ ហើយគេរៀបបាយសម្ល ទៀន ជូប សែនព្រេន ហើយ

អ្នកចាស់ទុំឬអាចារ្យ គេរាប់ថា មួយ ពីរ បី បួន ប្រាំ ប្រាំមួយ ប្រាំពីរ ដើរទៅ រួចមេផ្ទះ «ប្រពន្ធ» ឆាក់សត្វនោះបី ជើង១ ជាកិច្ចបញ្ជូរអពមង្គលចង្រៃ ដែលជាប់តាមសត្វនោះ រួចបានអាចារ្យគេពោលថា ៖ បើសត្វគោក្របី យើងទិញឯងយកមក ទុកប្រើការដើម្បីជួយកម្លាំង ចូរឯងរស់នៅត្រជាក់ត្រជុំចម្រុះ ចម្រើនយើងជាម្ចាស់ ណា ។ រួចបានគេយកអំបោះព្រលឹងទៅចងនៅគល់ស្នែងឬជើង ។ (១) ទំនៀមនេះខ្លះគេនិយមមិនឱ្យមេផ្ទះឆាក់ ទេ គ្រាន់តែយកទឹកមកស្រោចលើសត្វ ពីក្បាលដល់ចុងកន្ទុយជាការស្រេច ។

ដើម្បីបញ្ជាក់មួយទៀតថាសត្វនិងស្រូវមានព្រលឹងដូចមនុស្សយោលទៅលើពិធីមួយទៀតដែលទាក់ទង ទៅលើសត្វពាហនៈគឺ តាមទំនៀមបុរាណតែកាលណាដល់ថ្ងៃ៣កើតខែពិសាខ គេហៅថា ដើមឆ្នាំ គេនិយម ធ្វើពិធីមួយហៅថា «សែនសុំខមាទោសនឹងសត្វពាហនៈ» ។ ពិធីនេះគេរៀបឡើងដោយបាយសម្លបង្អែមតាម ទំនៀមរួចយកគោឬក្របីមួយនីមកឱ្យឈរទន្ទឹមគ្នា ហើយគេដាក់ក្បាលបុកអង្ករស្រូវនៅកណ្តាលហើយអុជ ទៀនធូបនៅលើក្បាលនិងថាសម្លបង្អែម រួចគេនិយាយទៅនឹងសត្វថា ៖ គោឬក្របី យើងបានយកឯងមកប្រើ ធ្វើការ ឯងបម្រើយើងថ្ងៃយប់គ្មានគិត ហេតុនេះសូមឯងកុំចងពៀរនឹងយើង » ។ លុះរួចពិធីនេះ គេឱ្យសត្វស៊ី ស្រូវ គិតច្រើនតាមធនធានរបស់គេ ។ ការដែលមានទំនៀមរៀបនេះ បញ្ជាក់ឱ្យដឹងថាសត្វ ពិសេសគឺ គោ ក្របី ជីវី សេះ ក៏មានព្រលឹងដូចមនុស្សនិងស្រូវដែរ ។ ទំនៀមមួយទៀត គឺថាចាស់ៗកាលណាយកសត្វទៅ លែង រមែងលាបប្រេងម្សៅសត្វដែរ កាលបើធ្វើយ៉ាងនេះដោយយល់ថាសត្វមានព្រលឹងពិតប្រាកដ។ ទំនៀម ទម្លាប់ផ្អែកទៅលើជំនឿដែលបានបរិយាយមកហើយនេះជំនឿខ្លះបាត់ទៅហើយគ្រាន់តែនៅមានមនុស្សចាស់ ៗចាំខ្លះ ដូចជាពិធីហៅព្រលឹងនៅពេលឆ្លងទន្លេពិធីហៅព្រលឹងស្រូវ និងពិធីធ្វើឡើងជាកិច្ចទាក់ទងនឹងព្រលឹង សត្វ ការគោរពតាមពិធីគ្មានធ្វើទេ ។ ឯពិធីក្រៅពីនេះ នៅមានគេចេះចាំច្រើន តែបើធ្វើគេធ្វើតែកាត់ៗ ឬធ្វើ បន្តិចបន្តួច ។

សេចក្តីបញ្ជាក់បន្ថែមអំពីព្រលឹង១៩ - ព្រលឹងទាំង១៩នេះ តាមការចេះចាំរបស់ព្រឹទ្ធាចារ្យម្នាក់ បាន និយាយថា ៖ ព្រលឹងទាំង១៩ គ្មានអ្វីក្រៅពី :

- ខន្ធប្រាំ គឺ រូប វេទនា សញ្ញា សង្ខារ ទិញ្ញាណ
- ធាតុបួន គឺ ដី ទឹក ភ្លើង ខ្យល់
- ទ្វារដប់ គឺ មាត់មួយ រន្ធច្រមុះពីរ រន្ធត្រចៀកពីរ ភ្នែកពីរ រន្ធវិញ្ញាណមួយ រន្ធវិញ្ញាណមួយនិងបស្សាវរមគ្គមួយ។

ព្រលឹងធំ ប្រាំ គឺខន្ធទាំងប្រាំ ឯព្រលឹងតូចដប់បួន គឺធាតុបួន + ទ្វារដប់ សរុបព្រលឹង១៩ ។ បានជាថា ខន្ធប្រាំចាត់ជាព្រលឹងធំ ព្រោះការកើតឡើងគឺខន្ធប្រាំកើតមុនគេទាំងអស់ ។ ឯធាតុបួននិងទ្វារទាំងដប់ ចាត់ជា ព្រលឹងតូចព្រោះជារបស់កើតក្រោយខន្ធទាំងប្រាំ ។ ជាពិសេសនាយកូមិធំទាំងបួនគឺ ៖ ពេជ-ប្រាប់ពេជ-ប្រាណ ពេជ-ខុននិងពេជ-ធានដែលរក្សារូបកាយយើងបានដំណឹងអ្វីក៏មកប្រាប់ដល់រូបវេទនាសញ្ញាសង្ខារនិងវិញ្ញាណ មុនគេដែរ ។ នៅពេលដែលព្រលឹងធំទាំងប្រាំរលត់ ព្រលឹងតូចទាំងដប់បួនក៏រលត់ទៅដែរ ។ អាស្រ័យហេតុ នេះ ព្រលឹងធំនិងព្រលឹងតូច ដែលបានពណ៌នាមកនេះ ហៅថា ព្រលឹង១៩ ។ ព្រលឹងទាំង១៩ ពេលរូបយើង ស្លាប់ទៅត្រូវរលាយតាមអស់ នៅសល់ព្រលឹងតូចមួយចំណែក គឺធាតុទាំងបួនមិនរលាយឡើយ។

(ផ្តល់ព័ត៌មានដោយព្រះគ្រូ អនុគណ វត្តរលួស ឃុំ-ស្រុកសុទ្រនិតម ខេត្តសៀមរាប)

ភ្នំពេញ ថ្ងៃទី ០៩ វិច្ឆិកា ២០២១

ប្រមូលចងក្រងរៀបរៀងដោយ បណ្ឌិតសាស្ត្រាចារ្យ អ៊ុំ ថុង

សាយន្តឃ្លាតស្រុក (ពាក្យ៨ - នាគមរិត្ត)

មេឃមីរទូទឹមទៀបស្រទំទន់	ស្រទំទៅគយគន់ពពកដាស
ពពកដុំដូចភ្នំខៀវខាប់ក្រាស់	ខៀវខាប់ក្រែថ្ងៃរះប្រែលិចបាត់ ។
ប្រែលិចបែបក្រហមអមលាយលឿង	អមលាយលយព្រឿងៗមេឃស្រងាត់
មេឃស្រងូតឆ្លុតវែងតែងរសាត់	តែងរសាយឆ្ងាយបាត់គួរស្រណោះ ។
គួរស្រណោកសោកស្តាយកាយឃ្លាតស្រុក	កាយឃ្លាតស្រីមានទុក្ខមុខក្រៀមក្រោះ
មុខក្រៀមក្រំខំកែមិនប្រែសោះ	មិនប្រែសើចឡេះឡោះលេងដូចគេ ។

រៀមសូមសួរចិត្ត ! (ពាក្យ៧)

សារាសារៀមសូមសួរចិត្ត	ឱ្យអូនអាណិតពីចិត្តា
និយាយផ្តៃផ្តាច់សម្រេចការ	ជានឹងស្នេហារៀមបូទេ ។
ឬមួយសូមចិត្តត្បិតបងក្រ	រូបមិនសូវល្អដូចអស់គេ
បានជាមាសមិត្តមិនស្និទ្ធស្នេហ៍	ប្រាប់បងឲ្យថែសោះថប់ពេក ។
រៀមរីកតាំងចិត្តស្ម័គ្រមេត្រី	ព្រោះតែកែវថ្លៃទ្រូងស្ទើរបែក
អាស័យរលឹកនឹកពន់ពេក	រលង់ជលនេត្ររាល់រាត្រី ។
ទ្រូងជាំក្រំចិត្តបែកពីរបី	ព្រោះចិត្តបេតីជាប់និស្ស័យ
បងទ្រាំឈឺចាប់មកយូរថ្ងៃ	ចាំស្តាប់សេចក្តីវិលវល់លក្ខណ៍ ។

សួនកំណាព្យ - បណ្ឌិតសាស្ត្រាចារ្យ អ៊ីវ ថុង

ភ្លៀងផងផ្លូវផង !

ថ្ងៃមួយស្តេចត្រាស់បង្គាប់ឱ្យភិលៀងទៅជុះអាចម៍ដាក់ផ្ទះធនញ្ជួយ។ ពេលបានឃើញពួកភិលៀង
ចូលទៅក្នុងបរិវេណផ្ទះ ធនញ្ជួយក៏បានសួរទៅពួកគេថា៖

- ពួកនាងៗមកផ្ទះអញមានការអីដែរ ?

ពួកភិលៀងបានឆ្លើយថា៖

- ព្រះអង្គបានបញ្ជាមកឱ្យពួកយើងមកជុះអាចម៍ដាក់ផ្ទះអ្នកឯង។

ធនញ្ជួយញញឹមទទួលហើយដើរទៅយករំពាត់មួយមកកាន់រួចឈរចាំមើល។ កាលណាពួកសួរ
ដោមគេត ឬមួយក៏នោមពួកសួរឆរ គាត់វាត់នាងនោះមួយរំពាត់យ៉ាងចាស់ដែរ ។ ពួកភិលៀងត្រូវ
ធនញ្ជួយវាយកន្ទួលពេញកំប៉េះគូថស្រែកចូរអែយ៉ូយអែយ៉ាស់គ្រប់ៗគ្នា ក៏នាំគ្នារត់ទៅទូលពិត
ព្រះរាជា ។ ស្តេចទ្រង់ពិរោធយ៉ាងខ្លាំង ទើបត្រាស់បង្គាប់ឱ្យហៅធនញ្ជួយចូលគាល់ ហើយទ្រង់
ត្រាស់សួរទៅថា៖

- មើលអាជ័យ ! ឯងអីក៏ថ្លើមធំម្ល៉េះហេតុអីក៏ឯងហ៊ានវាយធ្វើបាបពួកភិលៀងរបស់យើង ?

ធនញ្ជួយទូលថ្វាយតបទៅព្រះរាជារិញដោយនឹងន់ថា ៖

- ព្រះករុណាថ្ងៃវិសេស ! ពួកភិលៀងទាំងនេះបានប្រព្រឹត្តខុសនឹងព្រះរាជបញ្ជារបស់
ព្រះអង្គ បានជាទូលព្រះបង្គំបង្ខំចិត្តវាយប្រដៅពួកគេម្នាក់ពីរបីរំពាត់ទៅ សូមទ្រង់ជ្រាប។

ស្តេចទ្រង់ច្រឡោតកាន់តែខ្លាំង ទ្រង់ត្រាស់តំហាកដាក់ធនញ្ជួយថា៖

- គឺអញទេជាអ្នកប្រើឱ្យពួកគេទៅជុះអាចម៍ដាក់ផ្ទះអាង មិនមែនពួកគេទៅដោយចិត្ត
ឯងឯណា។

ធនញ្ជួយទូលថ្វាយព្រះរាជាដោយសម្រួលថា៖

- បពិត្រព្រះអង្គ ! ពួកភិលៀងទាំងនេះមិនត្រឹមតែជុះទេ ពួកគេថែមទាំងដោមផងនោម
ផង គឺពួកនាងៗធ្វើល្មើសនឹងបញ្ជារបស់ព្រះអង្គ ដោយសារតែមានភ្លៀងផងផ្លូវផង ក្រាបទូល !!

សង្គមខ្មែរតាមរយៈកំណាលកថាប្រជាប្រិយ - បណ្ឌិតសាស្ត្រាចារ្យ អ៊ុំ ថុង



**ប្រាសាទក្រពុំឃ្មុក
ស្ថិតក្នុងឃុំរំដោះ ស្រុករវាង ខេត្តព្រះវិហារ**



**ប្រាសាទភ្នំក្នុងខ្ពង់
ស្ថិតក្នុងឃុំប៉ោយបាះ ស្រុកភ្នំស្រុក ខេត្តបន្ទាយមានជ័យ**