



**ព្រះរាជាណាចក្រកម្ពុជា**  
**ជាតិ សាសនា ព្រះមហាក្សត្រ**

**រាជរដ្ឋាភិបាលកម្ពុជា**

**លេខ : ៥៧.អនក្រ.បក**

**អនុក្រឹត្យ**  
**ស្តីពី**

**ឯកសណ្ឋាននិងសញ្ញាសម្គាល់របស់មន្ត្រីអធិការកិច្ចធនធានរ៉ែ**

**រាជរដ្ឋាភិបាល**

- បានឃើញរដ្ឋធម្មនុញ្ញនៃព្រះរាជាណាចក្រកម្ពុជា
- បានឃើញព្រះរាជក្រឹត្យលេខ នស/រកត/០៩១៨/៩២៥ ចុះថ្ងៃទី៦ ខែកញ្ញា ឆ្នាំ២០១៨ ស្តីពីការតែងតាំងរាជរដ្ឋាភិបាលនៃព្រះរាជាណាចក្រកម្ពុជា
- បានឃើញព្រះរាជក្រមលេខ នស/រកម/០៦១៨/០១២ ចុះថ្ងៃទី២៨ ខែមិថុនា ឆ្នាំ២០១៨ ដែលប្រកាសឱ្យប្រើច្បាប់ស្តីពីការរៀបចំនិងការប្រព្រឹត្តទៅនៃគណៈរដ្ឋមន្ត្រី
- បានឃើញព្រះរាជក្រមលេខ នស/រកម/១២១៣/០១៧ ចុះថ្ងៃទី៩ ខែធ្នូ ឆ្នាំ២០១៣ ដែលប្រកាសឱ្យប្រើច្បាប់ស្តីពីការបង្កើតក្រសួងរ៉ែនិងថាមពល
- បានឃើញព្រះរាជក្រមលេខ នស/រកម/០៧០១/០៩ ចុះថ្ងៃទី១៣ ខែកក្កដា ឆ្នាំ២០០១ ដែលប្រកាសឱ្យប្រើច្បាប់ស្តីពីការគ្រប់គ្រងនិងការធ្វើអាជីវកម្មធនធានរ៉ែ
- បានឃើញព្រះរាជក្រមលេខ នស/រកម/០៦១៨/០០៩ ចុះថ្ងៃទី២១ ខែមិថុនា ឆ្នាំ២០១៨ ដែលប្រកាសឱ្យប្រើច្បាប់ស្តីពីវិសោធនកម្មមាត្រា៣ មាត្រា២៣ មាត្រា៣០ មាត្រា៣៣ មាត្រា៣៤ មាត្រា៣៥ មាត្រា៣៦ មាត្រា៣៧ មាត្រា៣៨ មាត្រា៣៩ និងមាត្រា៤០នៃច្បាប់ស្តីពីការគ្រប់គ្រងនិងការធ្វើអាជីវកម្មធនធានរ៉ែ
- បានឃើញអនុក្រឹត្យលេខ១៣៧ អនក្រ.បក ចុះថ្ងៃទី៣១ ខែតុលា ឆ្នាំ២០១៨ ស្តីពីការរៀបចំនិងការប្រព្រឹត្តទៅរបស់ក្រសួងរ៉ែនិងថាមពល
- យោងតាមសំណើរបស់រដ្ឋមន្ត្រីក្រសួងរ៉ែនិងថាមពល

**សម្រេច**  
**ជំពូកទី១**  
**បទប្បញ្ញត្តិទូទៅ**

**មាត្រា ១ .-**

អនុក្រឹត្យនេះកំណត់ពីឯកសណ្ឋាននិងសញ្ញាសម្គាល់របស់មន្ត្រីអធិការកិច្ចធនធានរ៉ែ សម្រាប់ប្រើ ដើម្បីបំពេញការងារចុះអនុវត្តច្បាប់និងលិខិតបទដ្ឋានគតិយុត្តនានាដែលពាក់ព័ន្ធនឹងវិស័យរ៉ែ នៅទូទាំង ព្រះរាជាណាចក្រកម្ពុជា។

**ជំពូកទី២**  
**ឯកសណ្ឋាន**

**មាត្រា ២ .-**

ឯកសណ្ឋានរបស់មន្ត្រីអធិការកិច្ចធនធានរ៉ែ មានដូចខាងក្រោម៖

- សម្លៀកបំពាក់
- មួក និង
- សញ្ញាសក្តិ។

**មាត្រា ៣ .-**

សម្លៀកបំពាក់របស់មន្ត្រីអធិការកិច្ចធនធានរ៉ែ ត្រូវបានកំណត់យកប្រភេទសាច់ក្រណាត់និងពណ៌ កាគី លើកលែងតែនៅក្នុងទីតាំងដែលត្រូវទាមទារការការពារពិសេសដែលនឹងត្រូវកំណត់ដោយប្រកាស ដោយឡែករបស់រដ្ឋមន្ត្រីក្រសួងរ៉ែនិងថាមពល។

**ផ្នែកទី១**  
**សម្លៀកបំពាក់**

**មាត្រា ៤ .-**

ឯកសណ្ឋានរបស់មន្ត្រីអធិការកិច្ចធនធានរ៉ែ ត្រូវបានកំណត់ដូចខាងក្រោម៖

**១- ចំពោះបុរស**

- អាវដៃខ្លី កប៊ីក ថ្នើរឧប ប៉ូលស្មាសងខាងជើបចង្កេះ សម្រុងជើងអាវត្រង់ស្នើ ឆែកពី ក្រោយសងខាងតាមបណ្តោយខ្លួន ហើយមានហោប៉ៅចំនួន៤(បួន) ហោប៉ៅខាងលើ ដេរបត់ផ្គត់កណ្តាលមានគម្របរាងស្លឹកពោធិ៍ ហោប៉ៅខាងក្រោមដេរបត់ប៉ះផ្គត់កណ្តាល មានគម្របរាងស្លឹកពោធិ៍និងឡេវចំនួន៦(ប្រាំមួយ)គ្រាប់
- អាវដៃវែង កប៊ីក ថ្នើរឧប ប៉ូលស្មាសងខាង ជើបភ្លឺខាងមុខ២(ពីរ) ពីក្រោមរហូតដល់លើ សម្រុងជើងអាវត្រង់ស្នើ ឆែកពីក្រោយសងខាងតាមបណ្តោយខ្លួន ហើយមានហោប៉ៅ ចំនួន៤(បួន) ហោប៉ៅខាងលើដេរបត់ផ្គត់កណ្តាលមានគម្របរាងស្លឹកពោធិ៍ ហោប៉ៅខាង ក្រោមដេរគ្មានផ្គត់កណ្តាលមានគម្របរាងចតុកោណកែង ផ្នែកខាងក្រោយមានជើបភ្លឺ ចំនួន២(ពីរ) មានឆែកចំកណ្តាលនៃអាវនិងឡេវចំនួន៦(ប្រាំមួយ)គ្រាប់។

- ខោជើងវែងមានពណ៌ដូចអាវ ដេរថ្មេរបង្កប់ ចង្កេះត ជើបភ្លឺខាងមុខ២(ពីរ) មានហោប៉ៅ ចំនួន៣(បី) ហោប៉ៅខាងក្រោយ១(មួយ)ដេរថ្មេរបង្កប់មានគម្របរាងស្លឹកពោធិ៍ចោះរន្ធ ដាក់ឡើងចំនួន១(មួយ)គ្រាប់ និងហោប៉ៅចំហៀងទាំងសងខាងដេរថ្មេរបង្កប់តាមថ្មេរ
- ខ្សែក្រវាត់ស្បែកពណ៌ខ្មៅ
- ស្បែកជើងឃ្មុបចងខ្សែ កខ្ចី ស្បែកពណ៌ខ្មៅនិងមានស្រោមជើងពណ៌ខ្មៅ និង
- ស្បែកជើងឃ្មុប កវែង ពណ៌ខ្មៅនិងមានស្រោមជើងពណ៌ខ្មៅ។

**២- ចំពោះនារី**

- អាវម៉ូតដូចបុរស ប៉ុន្តែអាវមានរាងកាវរបស់ស្ត្រី
- ខោម៉ូតដូចបុរស ប៉ុន្តែគ្មានហោប៉ៅក្រោយ
- ខ្សែក្រវាត់ស្បែកពណ៌ខ្មៅ
- ស្បែកជើងឃ្មុបចងខ្សែ កខ្ចី ស្បែកពណ៌ខ្មៅនិងមានស្រោមជើងពណ៌ខ្មៅ និង
- ស្បែកជើងឃ្មុប កវែង ពណ៌ខ្មៅ និងមានស្រោមជើងពណ៌ខ្មៅ។

គំរូសម្លៀកបំពាក់របស់មន្ត្រីអធិការកិច្ចធនធានវីរី ត្រូវបានកំណត់ក្នុងឧបសម្ព័ន្ធទី១នៃអនុក្រឹត្យនេះ។  
គំរូខ្សែក្រវាត់ ស្បែកជើង និងស្រោមជើងរបស់មន្ត្រីអធិការកិច្ចធនធានវីរី សម្រាប់បុរសត្រូវបាន កំណត់ក្នុងឧបសម្ព័ន្ធទី២នៃអនុក្រឹត្យនេះ។

គំរូខ្សែក្រវាត់ ស្បែកជើង និងស្រោមជើងរបស់មន្ត្រីអធិការកិច្ចធនធានវីរី សម្រាប់នារីត្រូវបានកំណត់ ក្នុងឧបសម្ព័ន្ធទី៣នៃអនុក្រឹត្យនេះ។

**ផ្នែកទី២**

**មូក**

**មាត្រា ៥ .-**

មូករបស់មន្ត្រីអធិការកិច្ចធនធានវីរី ជាមូកកាស្តែតធ្វើពីសាច់ក្រណាត់និងពណ៌ដូចសម្លៀកបំពាក់ ផ្នែកខាងមុខខាងលើមានភ្ជាប់រូបព្រះរាជសង្ហារពណ៌មាសទំហំកម្ពស់៧,៨(ប្រាំពីរក្បៀសប្រាំបី)សង់ទីម៉ែត្រ ទទឹង៦,៨(ប្រាំមួយក្បៀសប្រាំបី)សង់ទីម៉ែត្រ។ នៅខាងក្រោមព្រះរាជសង្ហារនេះ មានកណ្តាប់វណ្ណប៉ានពណ៌ ខ្មៅនិងមានប៉ាក់ក្បាច់ផ្កាភ្លឺទេសពណ៌មាសចំកណ្តាលខាងមុខដល់ជើងមូកឬគ្មានតាមថ្នាក់នីមួយៗ។ នៅ ផ្នែកខាងក្រោមកណ្តាប់វណ្ណប៉ានពណ៌ខ្មៅមានខ្សែឆ្លាក់វេញពណ៌មាស ហើយនៅចុងសងខាងខ្សែឆ្លាក់វេញ នេះមានភ្ជាប់ឡើងរូបព្រះរាជសង្ហារពណ៌មាសចំនួន២(ពីរ)គ្រាប់។ ក្បាំងមូកមានពណ៌ខ្មៅ ផ្នែកខាងមុខ នៃក្បាំងមូកមានប៉ាក់ក្បាច់ផ្កាភ្លឺទេសនៅចំកណ្តាលនិងអមដោយក្បាច់សន្លឹកភ្លឺទេសពណ៌មាសទម្រង់ស្នែង ក្របីដល់ជើងមូកឬពាក់កណ្តាលជើងមូក។ តែមរបស់ក្បាំងមូកមានវណ្ណទំហំ០,៥(សូន្យក្បៀសប្រាំ)សង់ទី ម៉ែត្រ ពណ៌មាសពីទូដល់ជើងមូក ឬគ្មានតាមថ្នាក់នីមួយៗ។

មូកកាស្តែតនេះត្រូវបានកំណត់ជា៤(បួន)ថ្នាក់ដូចខាងក្រោម៖

- ១- **ថ្នាក់អគ្គនាយក** : ផ្នែកខាងមុខខាងលើមានភ្ជាប់រូបព្រះរាជសង្ហារពណ៌មាស នៅលើកណ្តាប់ វណ្ណប៉ានពណ៌ខ្មៅមានប៉ាក់ក្បាច់ផ្កាភ្លឺទេសពណ៌មាសចំកណ្តាលខាងមុខដល់ជើងមូក។ នៅផ្នែកក្រោមប៉ាក់ក្បាច់ផ្កាភ្លឺទេសពណ៌មាសនេះមានខ្សែឆ្លាក់វេញពណ៌មាស ហើយនៅចុង

សងខាងខ្សែឆ្នាក់វេញនេះមានភ្ជាប់ឡើយរូបព្រះរាជសង្ហារពណ៌មាស។ នៅលើក្បាំងមួកមាន ប៉ាក់ក្បាច់ផ្កាភ្លឺទេសនៅចំកណ្តាលនិងអមដោយក្បាច់សន្លឹកភ្លឺទេសម្ខាង៦(ប្រាំមួយ) ទងពណ៌មាស ទម្រង់ស្នែងក្របីចុងសងខាងដល់ជើងមួក និងតែមរបស់ក្បាំងមួកមានវណ្ណ ទំហំ០,៥(សូន្យក្បៀសប្រាំ)សង់ទីម៉ែត្រពណ៌មាសពីទ្វដល់ជើងមួក។

២. ថ្នាក់អគ្គនាយករងនិងថ្នាក់ប្រធាននាយកដ្ឋាន : ផ្នែកខាងមុខខាងលើមានភ្ជាប់រូបព្រះរាជ សង្ហារពណ៌មាស នៅលើកណ្តាប់វណ្ណប៉ានពណ៌ខ្មៅមានប៉ាក់ក្បាច់ផ្កាភ្លឺទេសពណ៌មាស ចំកណ្តាលខាងមុខដល់ជើងមួក។ នៅផ្នែកក្រោមប៉ាក់ក្បាច់ផ្កាភ្លឺទេសពណ៌មាសនេះមាន ខ្សែឆ្នាក់វេញពណ៌មាស ហើយនៅចុងសងខាងខ្សែឆ្នាក់វេញនេះមានភ្ជាប់រូបព្រះរាជ សង្ហារពណ៌មាស។ នៅលើក្បាំងមួកមានប៉ាក់ក្បាច់ផ្កាភ្លឺទេសនៅចំកណ្តាលនិងអមដោយ ក្បាច់សន្លឹកភ្លឺទេសម្ខាង៦(ប្រាំមួយ)ទងពណ៌មាស ទម្រង់ស្នែងក្របីចុងសងខាងដល់ជើងមួក។

៣. ថ្នាក់អនុប្រធាននាយកដ្ឋាននិងប្រធានការិយាល័យ ផ្នែកខាងមុខខាងលើមានភ្ជាប់រូបព្រះរាជ សង្ហារពណ៌មាស នៅលើកណ្តាប់វណ្ណប៉ានពណ៌ខ្មៅមិនមានប៉ាក់ក្បាច់ផ្កាភ្លឺទេសពណ៌មាស ទេ មានខ្សែឆ្នាក់វេញពណ៌មាស ហើយនៅចុងសងខាងខ្សែឆ្នាក់វេញនេះមានភ្ជាប់រូបព្រះរាជ សង្ហារពណ៌មាស។ នៅលើក្បាំងមួកមានប៉ាក់ក្បាច់ផ្កាភ្លឺទេសនៅចំកណ្តាលនិងអមដោយ ក្បាច់សន្លឹកភ្លឺទេសម្ខាង៤(បួន)ទងពណ៌មាស ទម្រង់ស្នែងក្របី។

៤. ថ្នាក់អនុប្រធានការិយាល័យនិងមន្ត្រី: ផ្នែកខាងមុខខាងលើមានភ្ជាប់រូបព្រះរាជសង្ហារ ពណ៌មាស នៅលើកណ្តាប់វណ្ណប៉ានពណ៌ខ្មៅមិនមានប៉ាក់ក្បាច់ផ្កាភ្លឺទេសពណ៌មាសទេ មានខ្សែឆ្នាក់វេញពណ៌មាស ហើយនៅចុងសងខាងខ្សែឆ្នាក់វេញនេះមានភ្ជាប់រូបព្រះ រាជសង្ហារពណ៌មាស។ នៅលើក្បាំងមួកមានប៉ាក់ក្បាច់ផ្កាភ្លឺទេសនៅចំកណ្តាលនិងអម ដោយក្បាច់សន្លឹកភ្លឺទេសម្ខាង២(ពីរ)ទងពណ៌មាសទម្រង់ស្នែងក្របី។

គំរូមួករបស់មន្ត្រីអធិការកិច្ចធនធានវី ត្រូវបានកំណត់ក្នុងឧបសម្ព័ន្ធទី៤នៃអនុក្រឹត្យនេះ។

**ផ្នែកទី៣  
សញ្ញាសក្តិ**

**មាត្រា ៦ .-**

សញ្ញាសក្តិរបស់មន្ត្រីអធិការកិច្ចធនធានវីសម្រាប់ពាក់លើស្មារអាវសងខាង ត្រូវបានកំណត់ជា៤ (បួន)ថ្នាក់ដូចខាងក្រោម៖

- ១. ថ្នាក់អគ្គនាយក: សញ្ញាសក្តិមានផ្ទៃពណ៌ខ្មៅ ពីទ្វដុំវិញដោយក្បាច់ភ្លឺទេសអមដោយខ្សែវេញ ពណ៌មាសពីរសរសៃ។ នៅផ្នែកខាងលើមានឡើយរូបព្រះរាជសង្ហារពណ៌មាសមួយនៅជិត កំពូលមុំ។ នៅចំកណ្តាលមានប៉ាក់រូបសញ្ញាសម្គាល់មន្ត្រីអធិការកិច្ចរបស់ក្រសួងវីនិង ថាមពលពណ៌មាស។ ផ្នែកខាងក្រោមមានខ្សែវេញពណ៌មាសប្រាំខ្សែនិងមានក្បាច់ផ្កាចន្ទន៍ និងក្បាច់ភ្លឺទេសពណ៌មាស ព្រមទាំងមានប៉ាក់អក្សរកាត់ "១៩.៩៩.៩"។
- ២. ថ្នាក់អគ្គនាយករងនិងថ្នាក់ប្រធាននាយកដ្ឋាន: សញ្ញាសក្តិមានផ្ទៃពណ៌ខ្មៅ ពីទ្វដុំវិញដោយ ក្បាច់ភ្លឺទេសអមដោយខ្សែវេញពណ៌មាសពីរសរសៃ។ នៅផ្នែកខាងលើមានឡើយរូបព្រះរាជ

សង្ហារពណ៌មាសមួយនៅជិតកំពូលមុំ។ នៅចំកណ្តាលមានប៉ាករូបសញ្ញាសម្គាល់មន្ត្រី  
អធិការកិច្ចរបស់ក្រសួងវីរិនិងថាមពលពណ៌មាស។ ផ្នែកខាងក្រោមមានខ្សែវេញពណ៌  
មាសបីខ្សែនិងមានក្បាច់ផ្កាចន្ទនិងក្បាច់ភ្លឺទេសពណ៌មាស ព្រមទាំងមានប៉ាកអក្សរកាត់  
“**វ.វ.វ.វ.**”។

៣. **ថ្នាក់អនុប្រធាននាយកដ្ឋាននិងប្រធានការិយាល័យ:** សញ្ញាសក្តិមានផ្ទៃពណ៌ខ្មៅ ព័ទ្ធជុំវិញ  
ដោយក្បាច់ភ្លឺទេសអមដោយខ្សែវេញពណ៌មាសពីរសរសៃ។ នៅផ្នែកខាងលើមានឡើយរូប  
ព្រះរាជសង្ហារពណ៌មាសមួយនៅជិតកំពូលមុំ។ នៅចំកណ្តាលមានប៉ាករូបសញ្ញាសម្គាល់  
មន្ត្រីអធិការកិច្ចរបស់ក្រសួងវីរិនិងថាមពលពណ៌មាស។ ផ្នែកខាងក្រោមមានខ្សែវេញពណ៌  
មាសមួយខ្សែនិងមានក្បាច់ផ្កាចន្ទនិងក្បាច់ភ្លឺទេសពណ៌មាស ព្រមទាំងមានប៉ាកអក្សរ  
កាត់ “**វ.វ.វ.វ.**”។

៤. **ថ្នាក់អនុប្រធានការិយាល័យនិងមន្ត្រី:** សញ្ញាសក្តិមានផ្ទៃពណ៌ខ្មៅ ព័ទ្ធជុំវិញដោយក្បាច់ភ្លឺ  
ទេសអមដោយខ្សែវេញពណ៌មាសពីរសរសៃ។ នៅផ្នែកខាងលើមានឡើយរូបព្រះរាជសង្ហារ  
ពណ៌មាសមួយនៅជិតកំពូលមុំ។ នៅចំកណ្តាលមានប៉ាករូបសញ្ញាសម្គាល់មន្ត្រីអធិការកិច្ច  
របស់ក្រសួងវីរិនិងថាមពលពណ៌មាស។ ផ្នែកខាងក្រោមមានខ្សែវេញពណ៌មាសមានក្បាច់ផ្កា  
ចន្ទនិងក្បាច់ភ្លឺទេសពណ៌មាស ព្រមទាំងមានប៉ាកអក្សរកាត់ “**វ.វ.វ.វ.**”។

គំរូសញ្ញាសក្តិរបស់មន្ត្រីអធិការកិច្ចធនធានវីរិត្រូវបានកំណត់ក្នុងឧបសម្ព័ន្ធទី៥នៃអនុក្រឹត្យនេះ។

**ជំពូកទី៣**  
**សញ្ញាសម្គាល់**  
**ផ្នែកទី១**  
**សញ្ញាសម្គាល់**

**មាត្រា ៧ .-**

- សញ្ញាសម្គាល់របស់មន្ត្រីអធិការកិច្ចធនធានវីរិត្រូវបានកំណត់ដូចខាងក្រោម៖
- ១. សញ្ញាពាក់នៅលើដើមដៃអាវខាងស្តាំ ជាសញ្ញានិមិត្តរូបរបស់ក្រសួងវីរិនិងថាមពលធ្វើពី  
សាច់ក្រណាត់ក្រាស់រាងជារង្វង់មានអង្កត់ធ្នឹតប្រវែង៨(ប្រាំបី)សង់ទីម៉ែត្រ។
  - ២. សញ្ញាពាក់នៅលើដើមដៃអាវខាងឆ្វេង ជាសញ្ញាសម្គាល់របស់អគ្គនាយកដ្ឋានធនធានវីរិ  
និងអង្គភាពផ្សេងទៀតរបស់ក្រសួងវីរិនិងថាមពល ធ្វើពីសាច់ក្រណាត់ក្រាស់រាងជារង្វង់  
មានអង្កត់ធ្នឹតប្រវែង៨(ប្រាំបី)សង់ទីម៉ែត្រ។
  - ៣. សញ្ញាសម្រាប់ពាក់ជាប់ចុងកអាវ សម្គាល់សញ្ញារបស់អគ្គនាយកដ្ឋានធនធានវីរិនិងរបស់  
អង្គភាពផ្សេងទៀតរបស់ក្រសួងវីរិនិងថាមពលដូចខាងក្រោម៖
    - រូបញ្ញូរនិងប៉ែលដាក់ខ្វែងគ្នាជាសញ្ញាគុណនិងមានពណ៌ទឹកមាសសម្រាប់អគ្គនាយកដ្ឋាន  
ធនធានវីរិ
    - រូបប៊ិចនិងកែវពង្រីកដាក់ខ្វែងគ្នាជាសញ្ញាគុណនៅលើសៀវភៅនិងមានពណ៌មាស  
សម្រាប់អង្គភាពផ្សេងទៀតរបស់ក្រសួងវីរិនិងថាមពល។

៤. ស្លាកសម្គាល់ឈ្មោះមន្ត្រី សម្រាប់ពាក់នៅលើហោប៉ៅអាវខាងស្តាំមានរាងចតុកោណកែងដែលមានបណ្តោយប្រវែង៩,៥(ប្រាំបួនក្បៀសប្រាំ)សង់ទីម៉ែត្រ ទទឹង២(ពីរ)សង់ទីម៉ែត្រ ដែលសរសេរអក្សរពណ៌ទឹកមាសនិងពាសដោយជ័ររឹងថ្លាមានផ្ទៃពណ៌ខ្មៅ និងមានខ្សែបន្ទាត់ស្តើងពណ៌មាសពីទ្វេជុំវិញដែលមានទំហំ០,១៥(សូន្យក្បៀសដប់ប្រាំ)សង់ទីម៉ែត្រ។ ប៉ែកខាងស្តាំដៃនៃស្លាកឈ្មោះមានសញ្ញានិមិត្តរូបរបស់ក្រសួងវៃនិងថាមពល និងប៉ែកខាងឆ្វេងមានសរសេរគោត្តនាមនិងនាមអក្សរខ្មែរ អក្សរឡាតាំង និងមានឈ្មោះអង្គភាពរបស់មន្ត្រីអធិការកិច្ចធនធានវៃ។

៥. ស្លាកសញ្ញានគរបាលយុត្តិធម៌ក្រសួងវៃនិងថាមពលមានរូបសញ្ញាសម្គាល់ក្រសួងវៃនិងថាមពលធ្វើពីលោហធាតុរាងមូលដោងទំហំអង្កត់ធ្នូ៥(ប្រាំ)សង់ទីម៉ែត្រ ពណ៌មាសផុសឡើង ភ្ជាប់លើបន្ទះស្បែកពណ៌ខៀវចាស់សម្រាប់ព្យួរនៅហោប៉ៅអាវលើខាងស្តាំ។ នៅផ្ទៃមុខមានសរសេរអក្សរខ្មែរពណ៌មាស “នគរបាលយុត្តិធម៌” នៅចុងអង្កត់ធ្នូនៃពាក្យនេះមានលម្អដោយផ្កាចន្ទន៍។

គំរូសញ្ញាសម្គាល់របស់មន្ត្រីអធិការកិច្ចធនធានវៃ ត្រូវបានកំណត់ក្នុងឧបសម្ព័ន្ធទី៦នៃអនុក្រឹត្យនេះ។

**ផ្នែកទី២**  
**បណ្ណសម្គាល់ខ្លួន**

**មាត្រា៨ .-**

មន្ត្រីអធិការកិច្ចធនធានវៃ ត្រូវមានបណ្ណសម្គាល់ខ្លួនដើម្បីបញ្ជាក់អត្តសញ្ញាណក្នុងពេលបំពេញភារកិច្ចដែលចេញដោយរដ្ឋមន្ត្រីក្រសួងវៃនិងថាមពល។

បណ្ណសម្គាល់ខ្លួនរបស់មន្ត្រីអធិការកិច្ចធនធានវៃ ត្រូវមានអត្តលេខ ឈ្មោះ បិទរូបថត ចុះហត្ថលេខានិងបោះត្រាជាផ្លូវការរបស់ក្រសួងវៃនិងថាមពល។

**មាត្រា៩ .-**

ក្នុងពេលបំពេញបេសកកម្មមន្ត្រីអធិការកិច្ចធនធានវៃ ត្រូវស្លៀកពាក់ ឯកសណ្ឋាន សញ្ញាសម្គាល់និងមានបណ្ណសម្គាល់ខ្លួនព្រមទាំងលិខិតបញ្ជាបេសកកម្ម។

បែបបទនិងនីតិវិធីនៃការធ្វើអធិការកិច្ចរបស់មន្ត្រីអធិការកិច្ចនៃក្រសួងវៃនិងថាមពល ត្រូវកំណត់ដោយប្រកាសរដ្ឋមន្ត្រីក្រសួងវៃនិងថាមពល។

**មាត្រា១០ .-**

ឯកសណ្ឋាននិងសញ្ញាសម្គាល់ដូចបានកំណត់ក្នុងអនុក្រឹត្យនេះត្រូវបានផ្តល់ជូនមន្ត្រីអធិការកិច្ចនៃក្រសួងវៃនិងថាមពលក្នុងម្នាក់ៗចំនួន២(ពីរ)សម្រាប់ ដើម្បីប្រើប្រាស់ក្នុងរយៈពេល១(មួយ)ឆ្នាំ តាមទំហំនៃថវិកាជាតិប្រចាំឆ្នាំដែលបានវិភាជជូន។

គំរូឯកសណ្ឋាននិងសញ្ញាសម្គាល់របស់មន្ត្រីអធិការកិច្ចធនធានវៃ មានបង្ហាញនៅក្នុងឧបសម្ព័ន្ធទី៧នៃអនុក្រឹត្យនេះ។

**ជំពូកទី៤  
ទោសប្បញ្ញត្តិ**

**មាត្រា១១ ..**

ជនណាដែលបំពានដោយស្ម័គ្រចិត្តពាក់កែវកសណ្ឋាននិងសញ្ញាសម្គាល់មន្ត្រីអធិការកិច្ចធនធានរ៉ែរបស់ក្រសួងរ៉ែនិងថាមពល ដូចមានកំណត់ក្នុងអនុក្រឹត្យនេះត្រូវផ្ដន្ទាទោសតាមច្បាប់ជាធរមាន។

**ជំពូកទី៥  
អវសានប្បញ្ញត្តិ**

**មាត្រា១២ ..**

បទប្បញ្ញត្តិទាំងឡាយណាដែលផ្ទុយនឹងអនុក្រឹត្យនេះត្រូវទុកជានិរាករណ៍។

**មាត្រា១៣ ..**


រដ្ឋមន្ត្រីទទួលបន្ទុកទីស្តីការគណៈរដ្ឋមន្ត្រី រដ្ឋមន្ត្រីក្រសួងសេដ្ឋកិច្ចនិងហិរញ្ញវត្ថុ រដ្ឋមន្ត្រីក្រសួងរ៉ែនិងថាមពល រដ្ឋមន្ត្រីគ្រប់ក្រសួងនិងប្រធានគ្រប់ស្ថាប័នដែលពាក់ព័ន្ធត្រូវទទួលបន្ទុកអនុវត្តអនុក្រឹត្យនេះតាមភារកិច្ចរៀងៗខ្លួនចាប់ពីថ្ងៃចុះហត្ថលេខាតទៅ។

ថ្ងៃ អង្គារ ១៣ ខែ មេសា ឆ្នាំ ច សំរឹទ្ធិស័ក ព.ស.២៥៦២  
ធ្វើនៅរាជធានីភ្នំពេញ ថ្ងៃទី ២២ ខែ មេសា ឆ្នាំ ២០១៩



**សម្តេចអគ្គមហាសេនាបតីតេជោ ហ៊ុន សែន**

បានយកសេចក្តីគោរពជម្រាបជូន  
សម្តេចអគ្គមហាសេនាបតីតេជោ នាយករដ្ឋមន្ត្រី សូមហត្ថលេខា  
រដ្ឋមន្ត្រីក្រសួងរ៉ែនិងថាមពល

  
ស៊ីស ថៃសេម

- អន្លែងទទួល :
- ក្រសួងព្រះបរមរាជវាំង
  - អគ្គលេខាធិការដ្ឋានក្រុមប្រឹក្សាធម្មនុញ្ញ
  - អគ្គលេខាធិការដ្ឋានព្រឹទ្ធសភា
  - អគ្គលេខាធិការដ្ឋានរដ្ឋសភា
  - ឧទ្ធរណ៍យសម្តេចអគ្គមហាសេនាបតីតេជោនាយករដ្ឋមន្ត្រី
  - ឧទ្ធរណ៍យសម្តេច ឯកឧត្តម លោកជំទាវឧបនាយករដ្ឋមន្ត្រី
  - ដូចក្នុងមាត្រា១៣
  - រាជកិច្ច
  - ឯកសារ កាលប្បវត្តិ

**ឧបសម្ព័ន្ធទី១**

នៃអនុក្រឹត្យលេខ...៥៣...អនក្រ.បក... ចុះថ្ងៃទី...២...ខែ...សីហា...ឆ្នាំ...២០១៩...

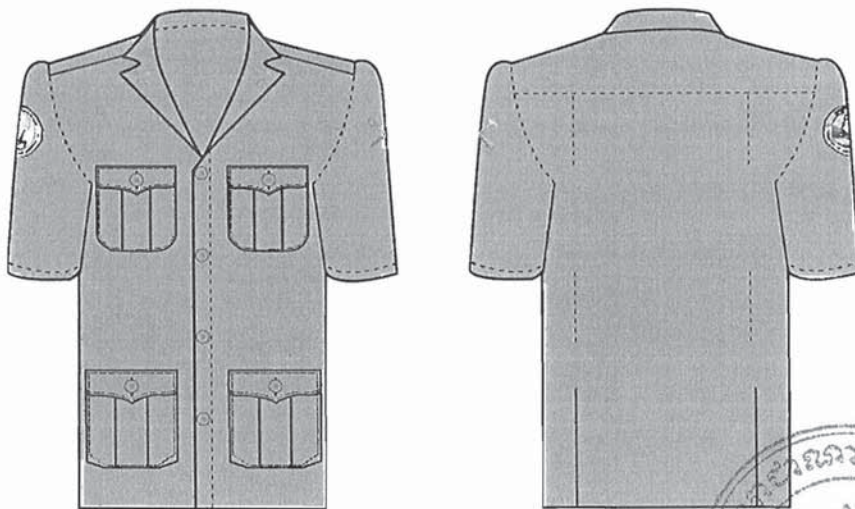
**ស្តីពីឯកសណ្ឋាននិងសញ្ញាសម្គាល់របស់មន្ត្រីអធិការកិច្ចបណ្ណាល័យ**

**១- គំរូសម្លៀកបំពាក់របស់មន្ត្រីអធិការកិច្ចបណ្ណាល័យ**

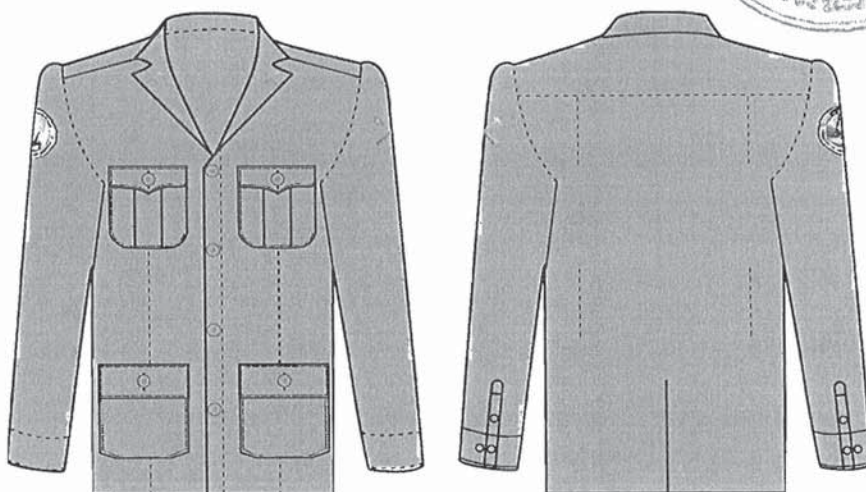
**១.១- ឯកសណ្ឋានបុរសសម្រាប់អគ្គនាយកដ្ឋានបណ្ណាល័យ**

**គំរូអាវដៃខ្លី អាវដៃវែង និងខោ**

**អាវដៃខ្លី**



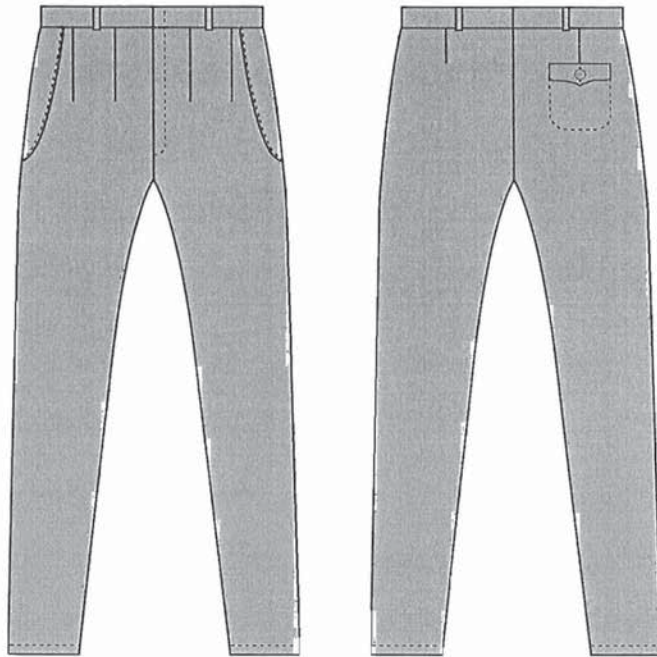
**អាវដៃវែង**



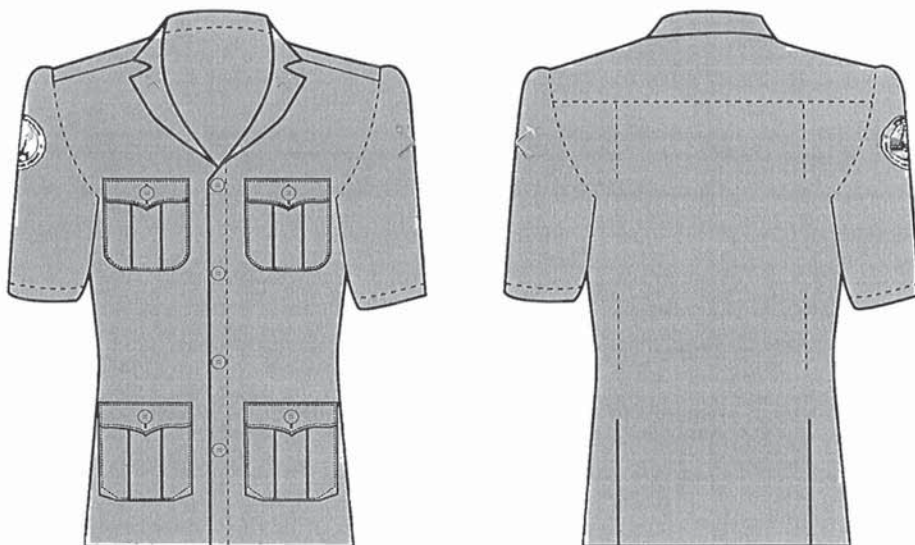
*Handwritten signature or mark.*



ខោ

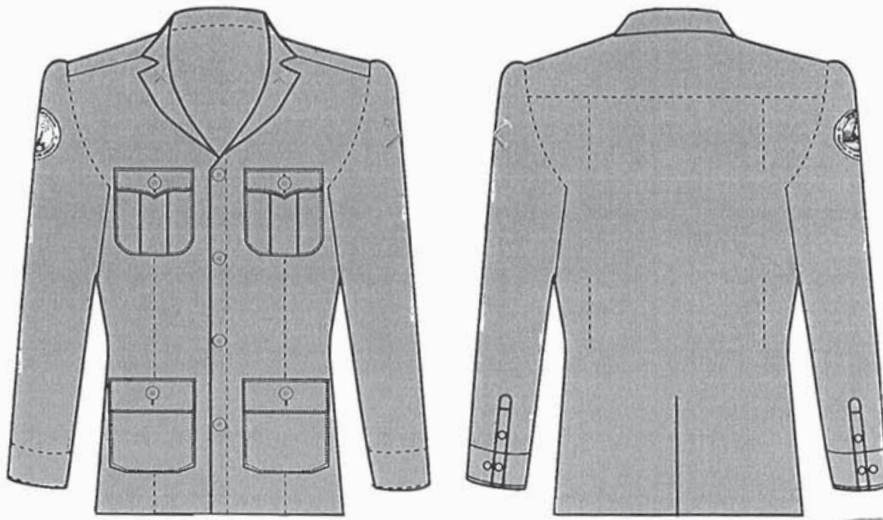


១.២. ឯកសណ្ឋាននារីសម្រាប់អគ្គនាយកដ្ឋានបណ្ណាល័យ  
 កងរាជធានីភ្នំពេញ រោងចេតនា និងខោ  
 រោងចេតនា

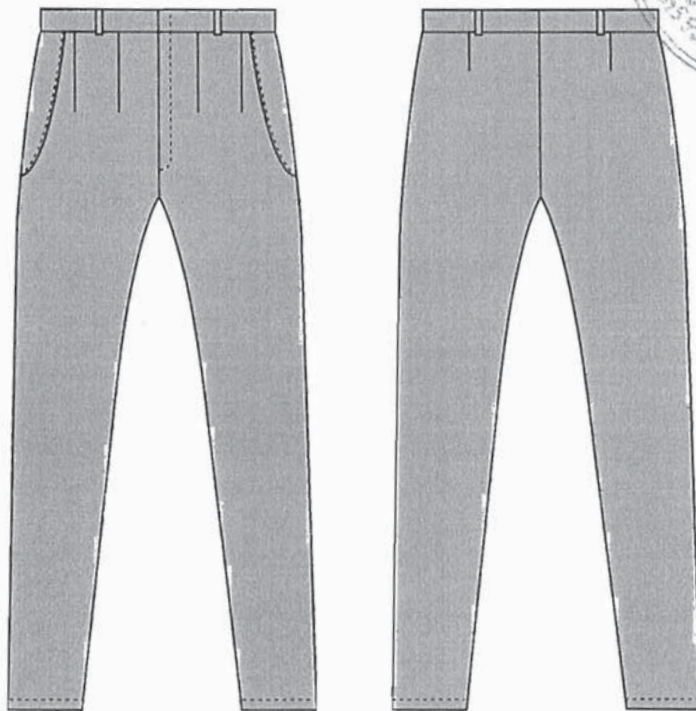


*Handwritten signature or mark*

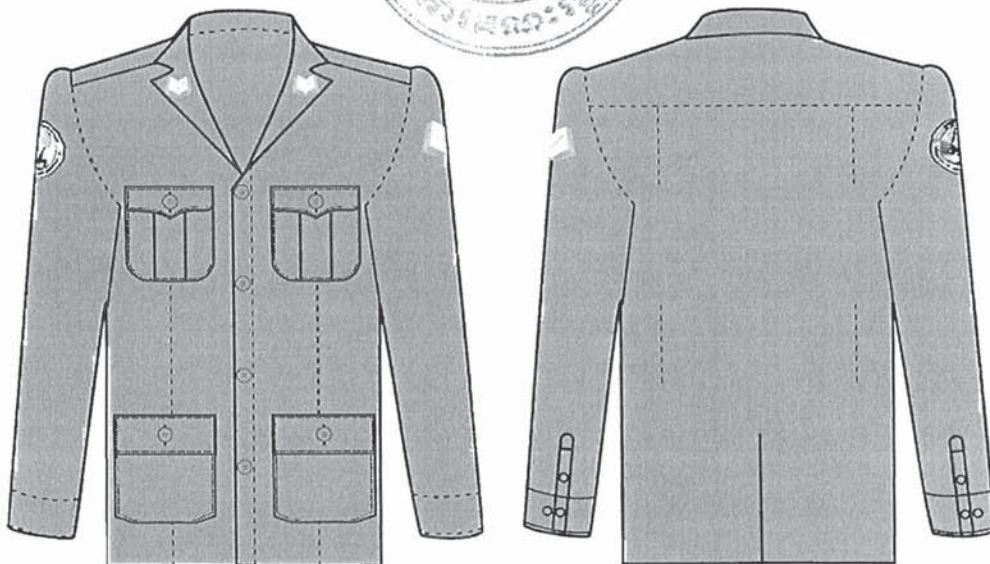
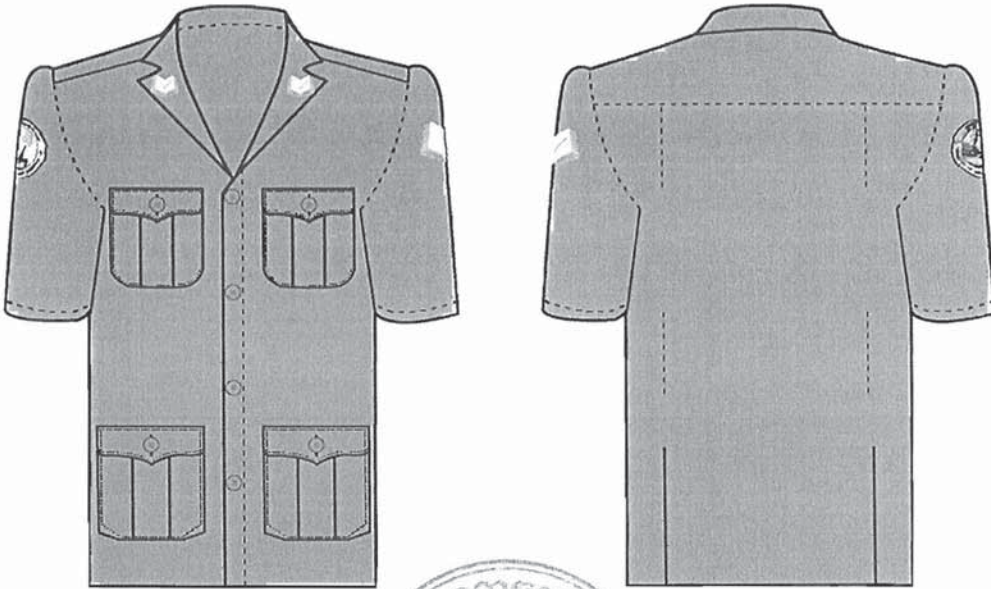
អាវតែង



ខោ

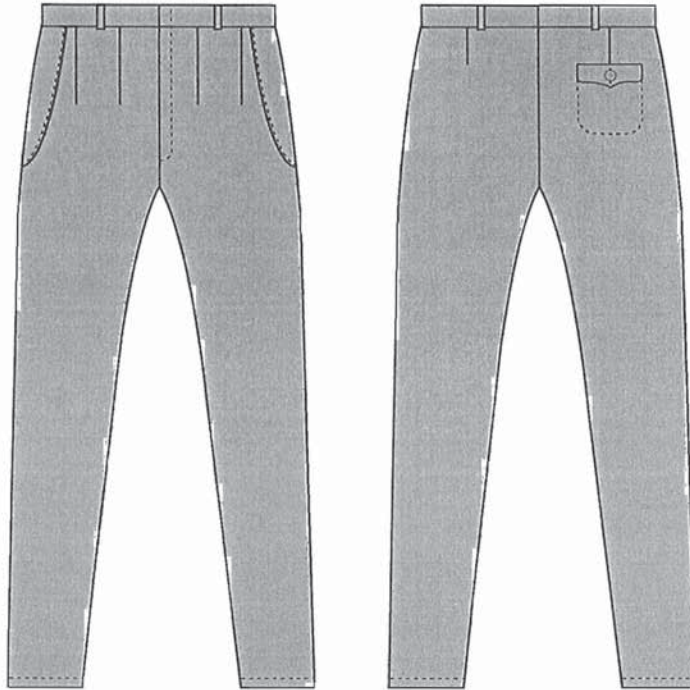


១.៣. ឯកសណ្ឋានមុនសម្រាប់អង្គភាពផ្សេងទៀតរបស់ក្រសួងរ៉ែនិងថាមពល  
**កំរូអាវតៃឡី អាវតៃវែច និងខោ**  
**អាវតៃឡី**

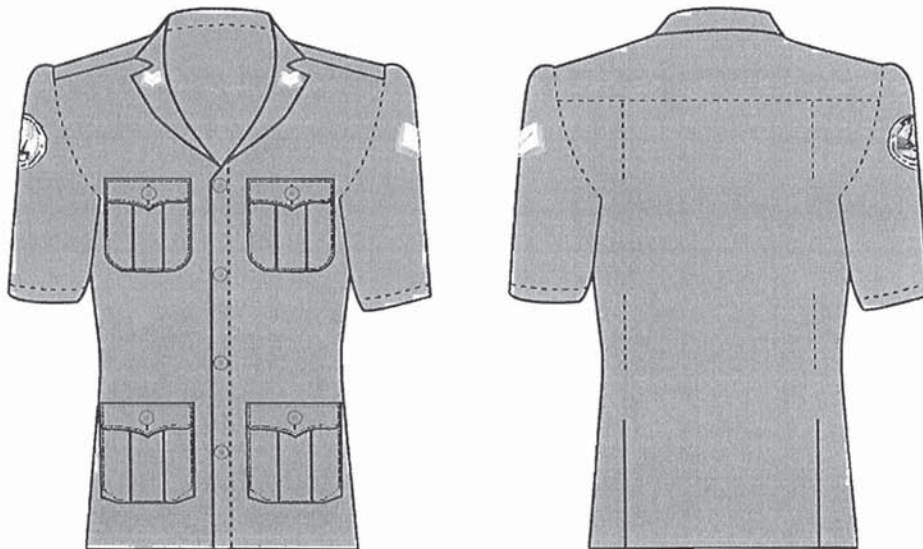


*Handwritten signature or mark.*

ខោ

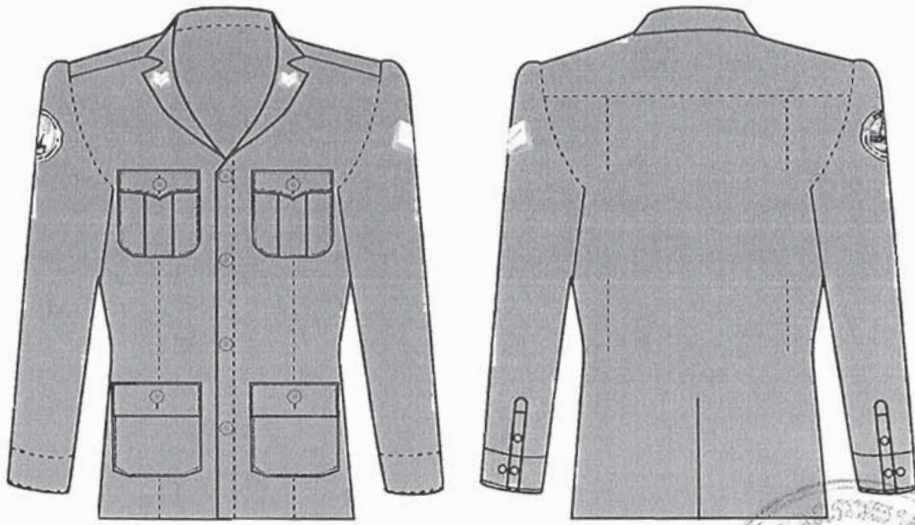


១.៤ ឯកសណ្ឋាននារីសម្រាប់អង្គភាពផ្សេងទៀតរបស់ក្រសួងរ៉ែនិងថាមពល  
 កំរូអាវដៃខ្លី អាវដៃវែង និងខោ  
 អាវដៃខ្លី

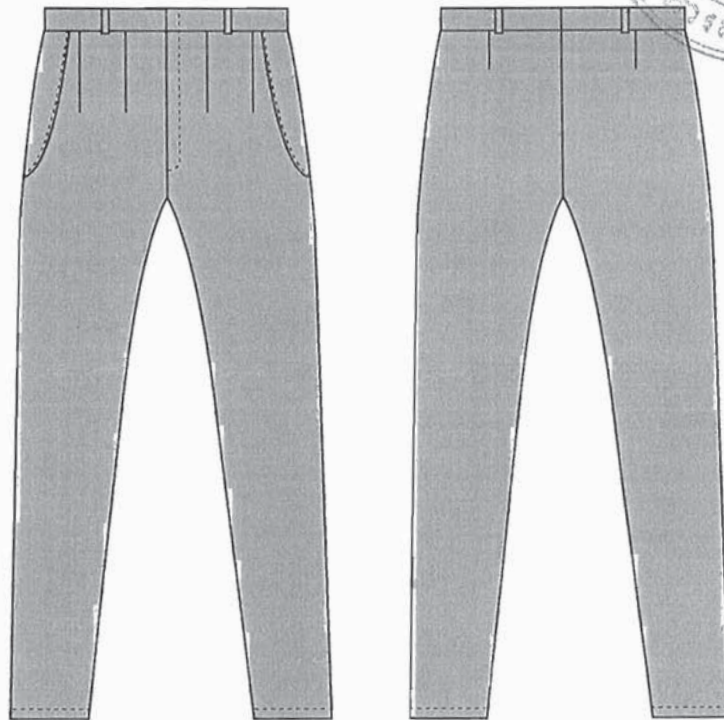


Handwritten signature or mark.

អាវដែវែង



ខោ



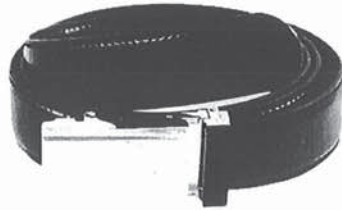
**ឧបសម្ព័ន្ធទី២**

នៃអនុក្រឹត្យលេខ...៥៣...អនក្រ.បក...ចុះថ្ងៃទី...២៧...ខែ...មេសា...ឆ្នាំ...២០១៩...

**ស្តីពីឯកសណ្ឋាននិងសញ្ញាសម្គាល់របស់មន្ត្រីអធិការកិច្ចបណ្ណាល័យ**

**២. គំរូខ្សែក្រវាត់ ស្បែកដើម និងស្រោមដើមរបស់មន្ត្រីអធិការកិច្ចបណ្ណាល័យសម្រាប់បុរស**

២.១. ខ្សែក្រវាត់



២.២. ស្បែកដើមឃ្មុបចងខ្សែ កង្កី ស្បែកពណ៌ខ្មៅ



២.៣. ស្បែកដើមឃ្មុបកម្រៃ



២.៤. ស្រោមដើមពណ៌ខ្មៅ



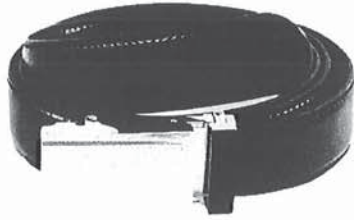
**ឧបសម្ព័ន្ធទី៣**

នៃអនុក្រឹត្យលេខ...៥៣...អនក្រ.បក... ចុះថ្ងៃទី...២...ខែ... មេសា... ឆ្នាំ ២០១៩...

**ស្តីពីឯកសណ្ឋាននិងសញ្ញាសម្គាល់របស់មន្ត្រីអធិការកិច្ចបណ្ណាល័យ**

**៣. គំរូខ្សែក្រវាត់ ស្បែកសើង និងស្រោមសើងរបស់មន្ត្រីអធិការកិច្ចបណ្ណាល័យសម្រាប់សារី**

**៣.១. ខ្សែក្រវាត់**



**៣.២. ស្បែកសើងយូបចងខ្សែ កង្កី ស្បែកពណ៌ខ្មៅ**



**៣.៣. ស្បែកសើងយូបកវែង**



**៣.៤. ស្រោមសើងពណ៌ខ្មៅ**



**ឧបសម្ព័ន្ធទី៤**

នៃអនុក្រឹត្យលេខ...៥៣...អនក្រ.បក...ចុះថ្ងៃទី...២.....ខែ...មេសា.....ឆ្នាំ...២០១៩....

**ស្តីពីឯកសណ្ឋាននិងសញ្ញាសម្គាល់របស់មន្ត្រីអធិការកិច្ចបណ្ណាល័យ**

**៤. គំរូមួករបស់មន្ត្រីអធិការកិច្ចបណ្ណាល័យ**

**៤.១. ថ្នាក់អគ្គនាយក**



**៤.២. ថ្នាក់អគ្គនាយករងនិងថ្នាក់ប្រធាននាយកដ្ឋាន**





៤.៣. ថ្នាក់អនុប្រធាននាយកដ្ឋាននិងប្រធានការិយាល័យ



៤.៤. ថ្នាក់អនុប្រធានការិយាល័យនិងមន្ត្រី



**ឧបសម្ព័ន្ធទី៥**

នៃអនុក្រឹត្យលេខ...៥៣...អនក្រ.បក...ចុះថ្ងៃទី...២៧...ខែ...វិច្ឆិកា...ឆ្នាំ...២០១៩...

**ស្តីពីឯកសណ្ឋាននិងសញ្ញាសម្គាល់របស់មន្ត្រីអធិការកិច្ចបណ្ណាល័យ**

**៥. កំរិតសញ្ញាសម្គាល់របស់មន្ត្រីអធិការកិច្ចបណ្ណាល័យ**

**៥.១. ថ្នាក់អគ្គនាយក**



**៥.២. ថ្នាក់អគ្គនាយករងនិងថ្នាក់ប្រធាននាយកដ្ឋាន**



៥.៣. ថ្នាក់អនុប្រធាននាយកដ្ឋាននិងប្រធានការិយាល័យ



៥.៤. ថ្នាក់អនុប្រធានការិយាល័យនិងមន្ត្រី



**ឧបសម្ព័ន្ធទី៦**

នៃអនុក្រឹត្យលេខ...៥៣...អនក្រ.បក...ចុះថ្ងៃទី...២...ខែ...មេសា...ឆ្នាំ២០១៩...

**ស្តីពីឯកសណ្ឋាននិងសញ្ញាសម្គាល់របស់មន្ត្រីអធិការកិច្ចបណ្ណាល័យ**

**៦. ក្រុមសញ្ញាសម្គាល់**

**៦.១. សញ្ញាសម្គាល់ជាប់ដៃអាវខាងស្តាំរបស់មន្ត្រីអធិការកិច្ចបណ្ណាល័យ**



**៦.២. សញ្ញាសម្គាល់ជាប់ដៃអាវខាងឆ្វេងរបស់អគ្គនាយកដ្ឋានបណ្ណាល័យ**



**៦.៣. សញ្ញាសម្គាល់ជាប់ដៃអាវខាងឆ្វេងសម្រាប់អង្គភាពផ្សេងទៀតរបស់ ក្រសួងរ៉ែនិងថាមពល**



**៦.៤. សញ្ញាសម្គាល់ចុងក្រោយសម្រាប់អគ្គនាយកដ្ឋានបណ្ណាល័យ**



៦.៥. សញ្ញាសម្គាល់បុគ្គលិករាជសម្រាប់អង្គការស្រុកស្ទឹងត្រែង និងថាមពល



៦.៦. ស្លាកសម្គាល់ឈ្មោះមន្ត្រីរបស់មន្ត្រីអធិការកិច្ចបណ្តាញ



៦.៧. សញ្ញាសម្គាល់នគរបាលយុត្តិធម៌



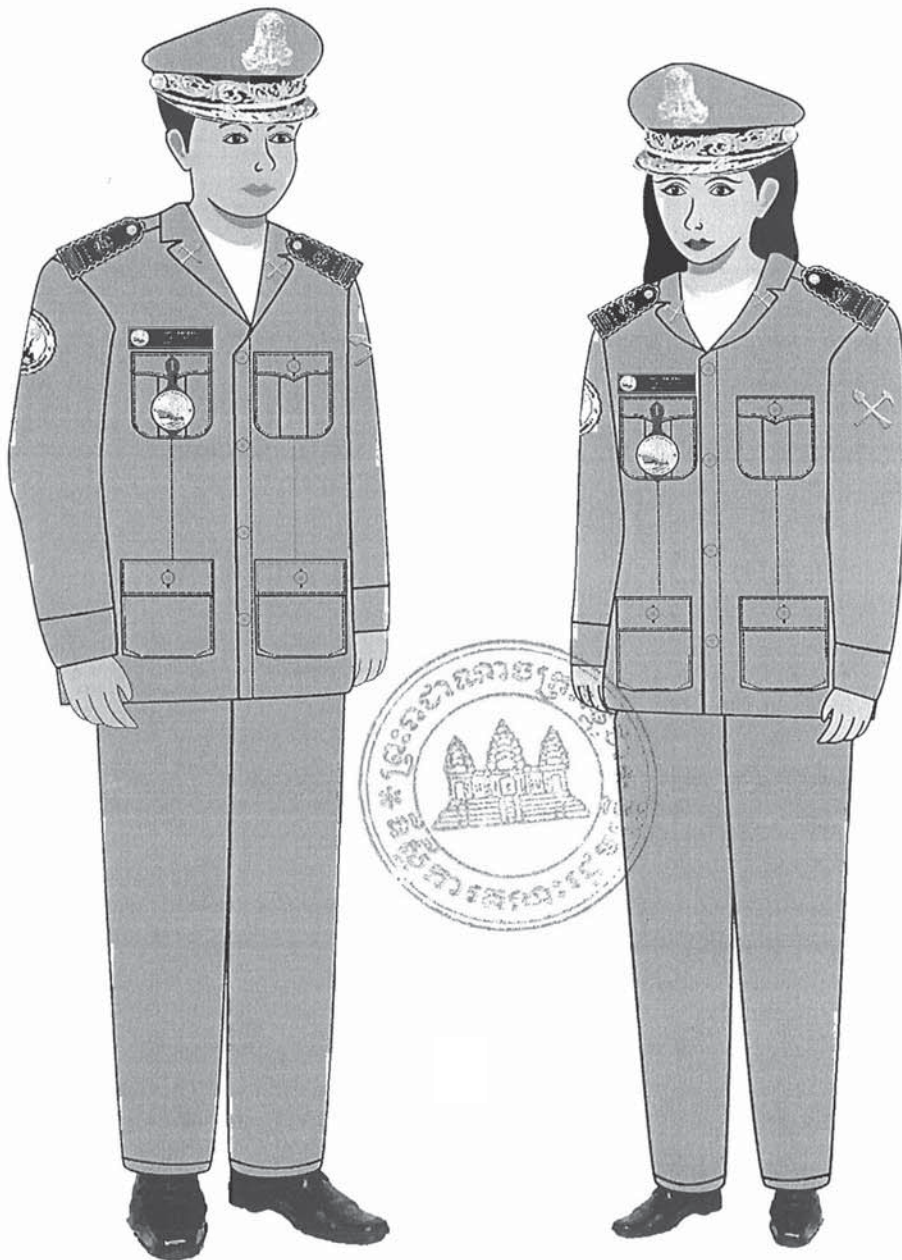
**ឧបសម្ព័ន្ធទី៧**

នៃអនុក្រឹត្យលេខ...៥៣...អនក្រ.បក...ចុះថ្ងៃទី...២៧...ខែ...មេសា...ឆ្នាំ...២០១៩...

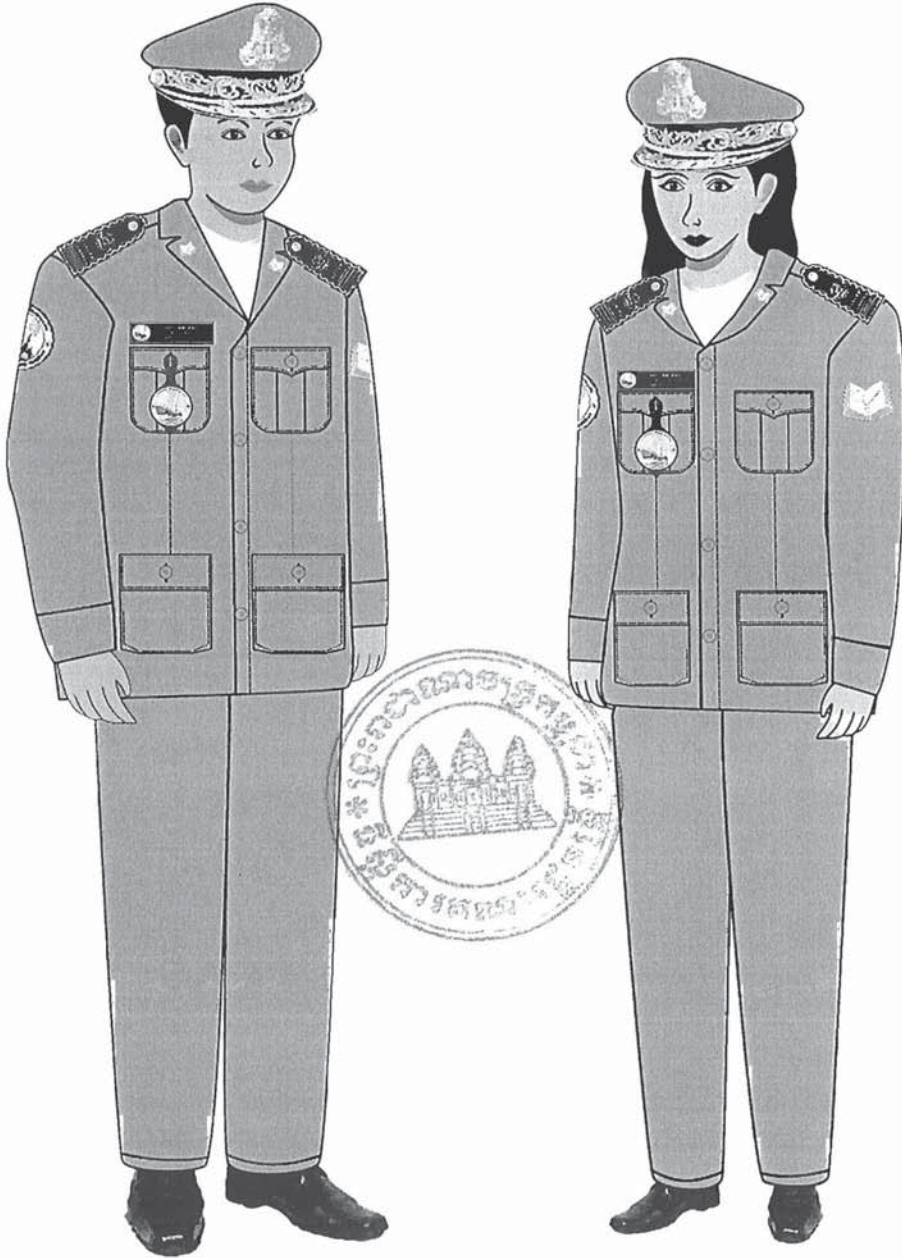
**ស្តីពីឯកសណ្ឋាននិងសញ្ញាសម្គាល់របស់មន្ត្រីអធិការកិច្ចបណ្ណាល័យ**

៧. គំរូឯកសណ្ឋាននិងសញ្ញាសម្គាល់របស់មន្ត្រីអធិការកិច្ចបណ្ណាល័យ

៧.១. គំរូឯកសណ្ឋាននិងសញ្ញាសម្គាល់របស់មន្ត្រីអធិការកិច្ចបណ្ណាល័យសម្រាប់  
អគ្គនាយកដ្ឋានបណ្ណាល័យ



៧.២. គំរូឯកសណ្ឋាននិងសញ្ញាសម្គាល់របស់មន្ត្រីអធិការកិច្ចបណ្ណាល័យសម្រាប់  
អង្គភាពផ្សេងទៀតរបស់ក្រសួងរ៉ែនិងថាមពល



*Handwritten signature or mark*