

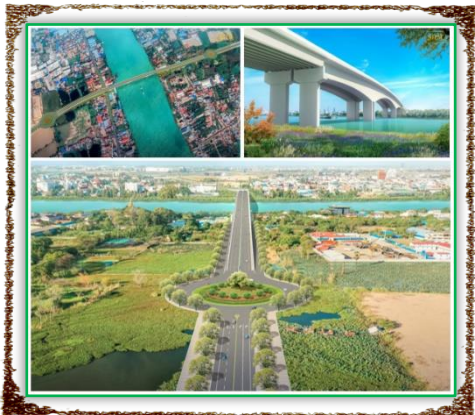
ព្រះរាជាណាចក្រកម្ពុជា
ជាតិ សាសនា ព្រះមហាក្សត្រ



ទីស្តីការគណៈរដ្ឋមន្ត្រី

ក្រុមប្រឹក្សាសេដ្ឋកិច្ច សង្គមកិច្ច និងវប្បធម៌ (គ.ស.វ.)

ECONOMIC, SOCIAL AND CULTURAL COUNCIL (ECOSOCC)



របាយការណ៍វិភាគស្ថានភាព
សេដ្ឋកិច្ច សង្គមកិច្ច វប្បធម៌ និងបរិស្ថាន
ប្រចាំត្រីមាសទី១ ឆ្នាំ២០២៤



ព្រះរាជាណាចក្រកម្ពុជា
ជាតិ សាសនា ព្រះមហាក្សត្រ



ទិស្តីការគណនេដ្ឋមន្ត្រី

ក្រុមប្រឹក្សាសេដ្ឋកិច្ច សង្គមកិច្ច និងវប្បធម៌

លេខ: ២១ រហូត..... ក.ស.វ.

ថ្ងៃព្រហស្បតិ៍ ១៣ រោច ខែជេស្ឋ ឆ្នាំរោង ឆស័ក ព.ស.២៥៦៨

រាជធានីភ្នំពេញ ថ្ងៃទី៤ ខែកក្កដា ឆ្នាំ២០២៤

របាយការណ៍

ស្តីពី

ការវិភាគស្ថានភាពសេដ្ឋកិច្ច សង្គមកិច្ច វប្បធម៌ និងបរិស្ថានកម្ពុជា

ប្រចាំត្រីមាសទី១ ឆ្នាំ២០២៤*

ក្រុមប្រឹក្សាសេដ្ឋកិច្ច សង្គមកិច្ច និងវប្បធម៌ (ក.ស.វ.) ធ្វើការវិភាគស្ថានភាពសេដ្ឋកិច្ច សង្គម វប្បធម៌ និងបរិស្ថានកម្ពុជាប្រចាំត្រីមាសទី១ ឆ្នាំ២០២៤ ដោយផ្អែកលើទិន្នន័យទទួលបានពីក្រសួង ស្ថាប័នពាក់ព័ន្ធ ព្រមទាំងមតិយោបល់ជាធាតុចូលពីកិច្ចប្រជុំទូលាយ ក.ស.វ. ជាមួយក្រសួង ស្ថាប័នពាក់ព័ន្ធ និងកិច្ចប្រជុំចង្អៀតផ្ទៃក្នុង ក.ស.វ. ដោយឈរលើគោលការណ៍បរិយាបន្ននៃសេចក្តីវិនិច្ឆ័យ រួមមានខ្លឹមសារសង្ខេបដូចខាងក្រោម។

I. ការពិពណ៌នាទិន្នន័យសារព

១- ស្ថានភាពសន្ទស្សន៍ថ្លៃទំនិញប្រើប្រាស់និងអត្រាប្តូរប្រាក់ (តារាងទី១)

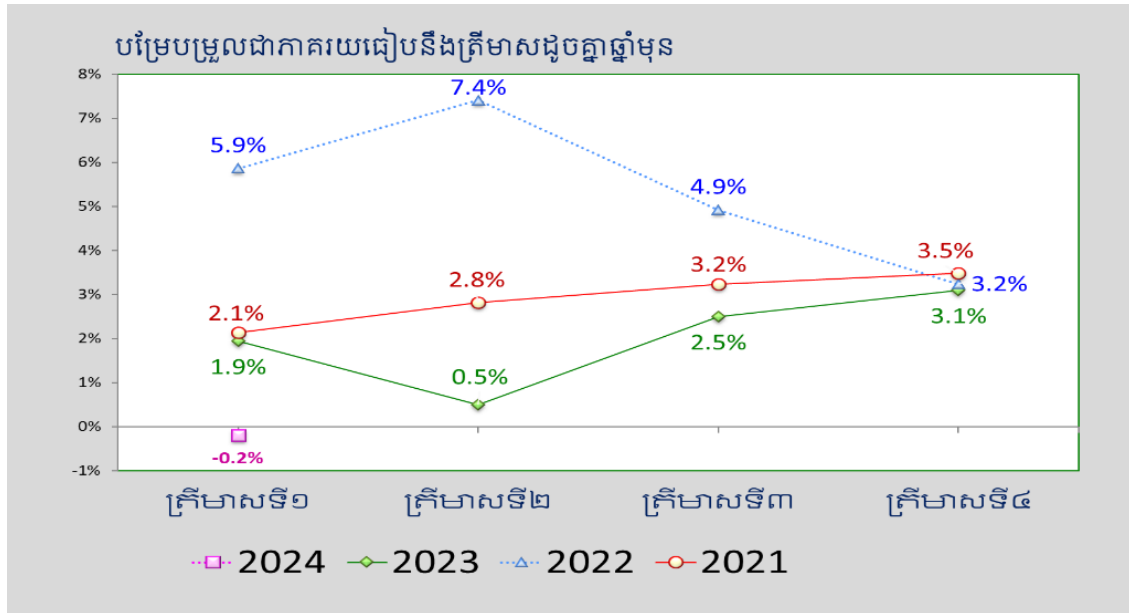
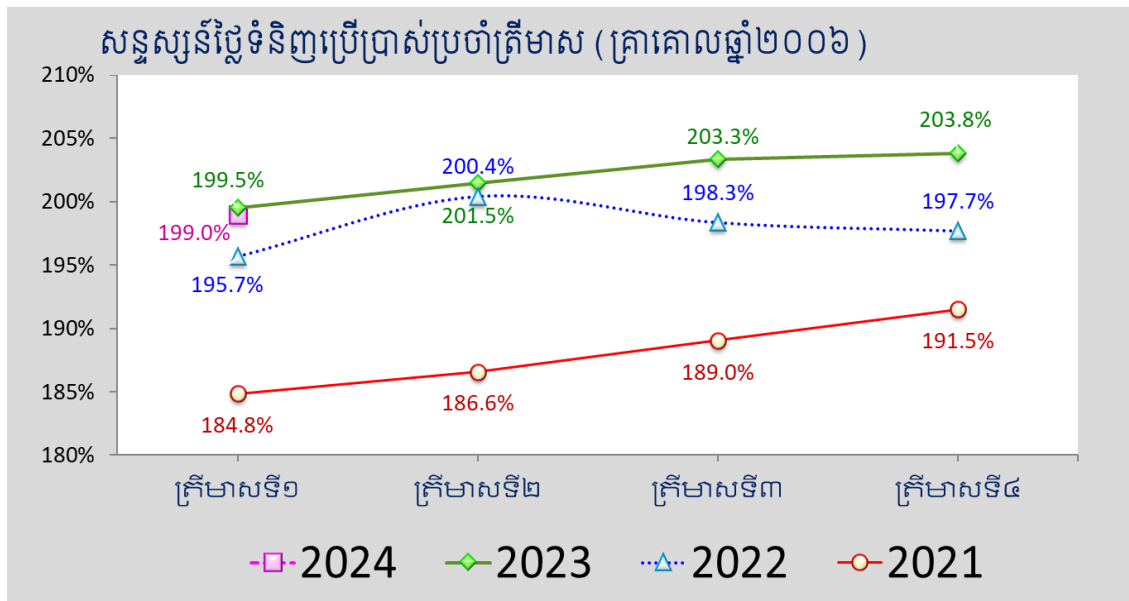
➔ នាត្រីមាសទី១ ឆ្នាំ២០២៤ សន្ទស្សន៍ថ្លៃទំនិញប្រើប្រាស់ **ថយចុះ ២,៤%** ធៀបនឹងត្រីមាសមុន និង **ថយចុះ ០,២%** ធៀបនឹងត្រីមាសដូចគ្នាឆ្នាំមុន។

* ការវិភាគជាសំណេរដកស្រង់ចេញពីទិន្នន័យសំខាន់ៗប៉ុណ្ណោះ មិនគ្របដណ្តប់តួលេខទាំងអស់ទេ (មើលតារាងភ្ជាប់មកជាមួយ)។
* ដើម្បីមានសង្គតិភាពក្នុងការប្រើប្រាស់លេខខ្មែរនិងអន្តរជាតិ សញ្ញាក្រៀសនៅក្នុងអត្ថបទ តាងឱ្យទសភាគ។ ប៉ុន្តែក្នុងតារាងលេខ (Excel) សញ្ញាក្រៀសតាងឱ្យខ្ទង់ពាន់ ឯសញ្ញាចុចជាទសភាគវិញ។

តារាង ១.១ - បម្រែបម្រួលថ្លៃធៀបនឹងត្រីមាសដូចគ្នាឆ្នាំមុន សម្រាប់ក្រុមទំនិញនិងមុខទំនិញមួយចំនួន

ក្រុមទំនិញ		មុខទំនិញ	
សម្លៀកបំពាក់និងស្បែកជើង	+0,៦%	បន្លែ	+0,១%
ទំនិញនិងសេវាកម្មផ្សេងៗ	+0,២%	ផ្លែឈើ	+0,០៥%
គ្រឿងសង្ហារឹមនិងសម្ភារៈប្រើប្រាស់	+0,១%	អង្ករ	-0,០៤%
ម្ហូបអាហារ	-0,២%	សាច់ជ្រូក	-0,៣%
ការកម្សាន្តនិងវប្បធម៌	-0,២%	សាច់មាន់	-0,៣%
ភេសជ្ជៈមានជាតិស្រវឹងនិងថ្នាំជក់	-0,២%	សាច់គោ	-0,៤%
ភោជនីយដ្ឋាន	-១,១%	ត្រីស្រស់	-0,៦%

ក្រាហ្វ ១.១ - សន្ទស្សន៍ថ្លៃទំនិញប្រើប្រាស់ប្រចាំត្រីមាស និងបម្រែបម្រួលជាភាគរយធៀបនឹងត្រីមាសដូចគ្នាឆ្នាំមុន



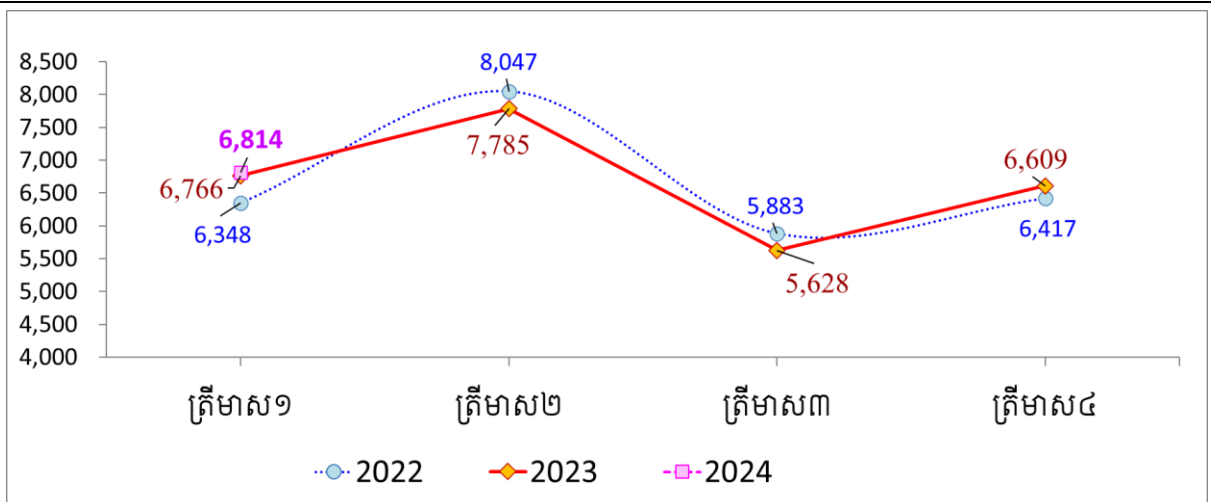
តារាង១.២_ អត្រាប្តូររូបិយប័ណ្ណ

បរិយាយ	ត្រីមាសទី១ ២០២៤	ត្រីមាសទី៤ ២០២៣	ត្រីមាសទី១ ២០២៣
៛/ដុល្លារ	៤ ០៤១៛/\$	៤ ០៨៥៛/\$	៤ ០៥៤៛/\$
៛/បាត	១១១១៛/បាត	១២០៛/បាត	១១៨៛/បាត
៛/ដុង	០,១៦៣៛/ដុង	០,១៦៨៛/ដុង	០,១៧៣៛/ដុង
បាត/ដុល្លារ	៣៦,៤បាត/\$	៣៤,១បាត/\$	៣៤,២បាត/\$
ដុង/ដុល្លារ	២៤ ៧៨៨ដុង/\$	២៤ ២៦៩ដុង/\$	២៣ ៤៧៤ដុង/\$
យ៉ន់/ដុល្លារ	៧,២យ៉ន់/\$	៧,១យ៉ន់/\$	៦,៩យ៉ន់/\$

២_ ស្ថានភាពថវិកាជាតិ (តារាងទី២)

➔ យោងតាមស្ថិតិរបស់រតនាគារជាតិ អគ្គនាយកដ្ឋានគយនិងរដ្ឋាករ និងអគ្គនាយកដ្ឋានពន្ធដារក្នុងត្រីមាសទី១ ឆ្នាំ២០២៤ ថវិកាជាតិមានស្ថានភាពដូចខាងក្រោម៖

ក្រាហ្វ ២.១_ ចំណូលថវិកាជាតិ ឆ្នាំ២០២២ ដល់ ឆ្នាំ២០២៤ (ប៊ីលានរៀល)



២.១_ ចំណូលថវិកាជាតិ : អនុវត្តបាន៦ ៨១៤,៤ប៊ីលានរៀល គិតជាដុល្លារអាមេរិកស្មើ១ ៦៨៦,៣លានដុល្លារ (មធ្យមប្រចាំខែ៩៧,៤%នៃផែនការ) ក្នុងនោះចំណូលចរន្តចំនួន៦ ៨០៩,៧ប៊ីលានរៀល គិតជាដុល្លារអាមេរិក ស្មើ ១ ៦៨៥,១លានដុល្លារ (មធ្យមប្រចាំខែ១០៦,៥% នៃផែនការ) និងចំណូលមូលធនចំនួន៤,៨ប៊ីលានរៀល គិតជាដុល្លារអាមេរិក ស្មើ១,២លានដុល្លារ (មធ្យមប្រចាំខែ០,៧% នៃផែនការ) (តាមតួលេខរតនាគារជាតិ)។

➢ បើធៀបនឹងត្រីមាសមុន ចំណូលថវិកាជាតិកើនឡើង៣,១% និងកើនឡើង០,៧% ធៀបនឹងត្រីមាសដូចគ្នាឆ្នាំ២០២៣។

➢ ក្នុងចំណូលចរន្ត៖

✓ ចំណូលសារពើពន្ធមានចំនួន៦ ៨១៦,៥ប៊ីលានរៀលកើនឡើង១៥,៧% ធៀបនឹងត្រីមាសមុន និងកើនឡើង១,៦% ធៀបនឹងត្រីមាសដូចគ្នាឆ្នាំមុន (តួលេខអគ្គនាយកដ្ឋានពន្ធដារ និងអគ្គនាយកដ្ឋានគយ)។ ចំណែកតាមតួលេខ

តេនាការជាតិ ចំណូលសារពើពន្ធមានចំនួន ៦ ២៣៤,៧ប៊ីលានរៀលកើនឡើង១៧,៧% ធៀបនឹងត្រីមាសមុន និងកើនឡើង១,២%ធៀបនឹងត្រីមាសដូចគ្នាឆ្នាំមុន។

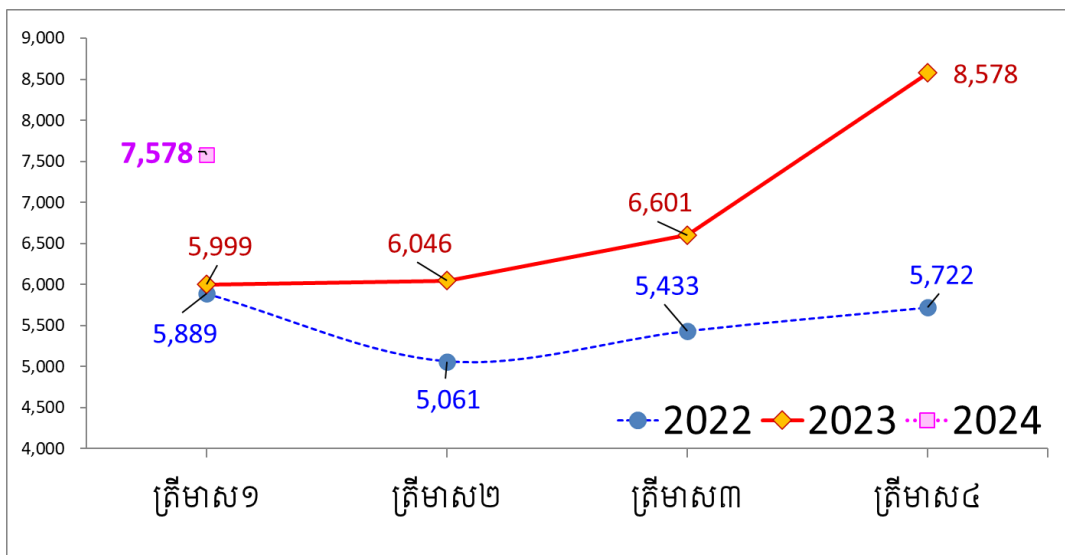
✓ ចំណូលមិនមែនសារពើពន្ធ មានចំនួន៥៧៤,៩ប៊ីលានរៀលបិយចុះ៣៩,៥% ធៀបនឹងត្រីមាសមុនប៉ុន្តែកើនឡើង ១៩,២% ធៀបនឹងត្រីមាសដូចគ្នាឆ្នាំមុន(តាមគួលេខរតនាការជាតិ)។

តារាង២.១- មុខចំណូលមួយចំនួនក្នុងចំណូលសារពើពន្ធ និងចំណូលមិនមែនសារពើពន្ធ

ចំណូលសារពើពន្ធ បម្រែបម្រួល ធៀបនឹងត្រីមាស..			ចំណូលមិនមែនសារពើពន្ធ បម្រែបម្រួល ធៀបនឹងត្រីមាស..		
	មុន	ដូចគ្នាឆ្នាំមុន		មុន	ដូចគ្នាឆ្នាំមុន
ពន្ធនិងអាករគយ (អគ្គនាយកដ្ឋានគយ និងរដ្ឋាករ)	+0,៨%	-0,៣%	អាជ្ញាបណ្ណក្នុងស្រុក	-៧៣,២%	-៦៥,២%
			កម្រៃការគ្រប់គ្រង និង ទិដ្ឋាការនាំចេញ	-៨១,៨%	+២១,០%
			សម្បទានរ៉ែ	-២៧,៧%	+៧៤,០%
ចំណូលពន្ធដារ (អគ្គនាយកដ្ឋាន ពន្ធដារ)	+២៥,៧%	+២,៦%	អាកាសចរណ៍ស៊ីវិល	+៤៥,៧%	+១៩៩,៥%
			ផលទុននៃសកម្មភាព ទេសចរណ៍	+៧៥,៥%	+៦៧,៨%

២.២- ចំណាយថវិកាជាតិ : អនុវត្តបាន៧ ៥៧៧,៩ប៊ីលានរៀល គិតជាដុល្លារអាមេរិកស្មើ១ ៨៧៥,៣លានដុល្លារ (មធ្យមប្រចាំខែ៩៩,៦%នៃផែនការ) ក្នុងនោះ ចំណាយចរន្តចំនួន៦ ៨៨៦,៨ប៊ីលានរៀល គិតជាដុល្លារអាមេរិកស្មើ ១ ៧០៤,២លានដុល្លារ(មធ្យមប្រចាំខែ១៣២,២%នៃផែនការ) និងចំណាយមូលធនមានចំនួន៦៩១,១ប៊ីលានរៀល គិតជា ដុល្លារអាមេរិក ស្មើ១៧១,០ លានដុល្លារ(តាមគួលេខ តេនាការជាតិ)។ ចំណាយថវិកាជាតិបិយចុះ១១,៧% ធៀបនឹង ត្រីមាសមុន ប៉ុន្តែកើនឡើង២៦,៣% ធៀបនឹងត្រីមាសដូចគ្នាឆ្នាំមុន។ ក្នុងនោះចំណាយចរន្តកើនឡើង១១,៨% ធៀបនឹង ត្រីមាសមុន និងកើនឡើង៤៧,៤% ធៀបនឹងត្រីមាសដូចគ្នាឆ្នាំមុន។

ក្រាហ្វូ២.២- ចំណាយថវិកាជាតិ ឆ្នាំ២០២២ ដល់ ឆ្នាំ២០២៤ (ប៊ីលានរៀល)



២.៣- សមតុល្យថវិកាជាតិ : ថវិកាជាតិនាត្រីមាសទី១នេះ មានឱនភាពចំនួន៧៦៣,៥ប៊ីលានរៀល គិតជាដុល្លារអាមេរិកស្មើ១៨៨,៩លានដុល្លារ (តួលេខរតនាគារជាតិ)។

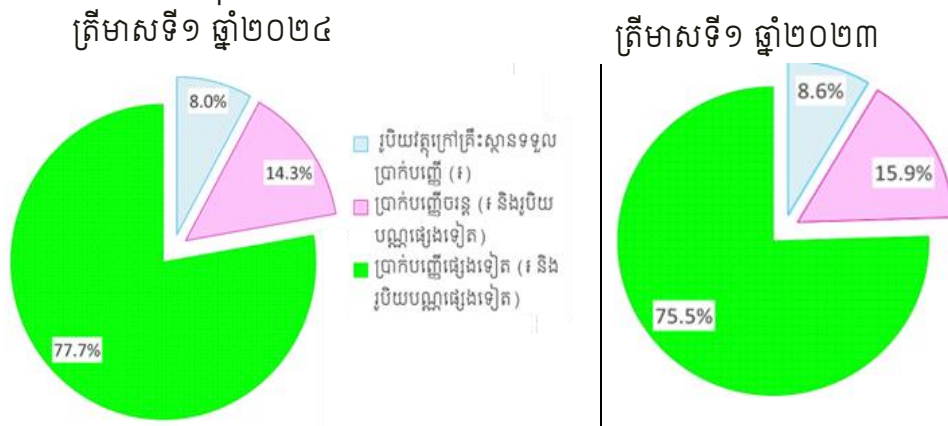
៣- ស្ថានភាពរូបិយវត្ថុនិងអត្រាការប្រាក់ (តារាងទី៣)

➔ សូចនាកររូបិយវត្ថុផ្សេងៗនាត្រីមាសទី១ ឆ្នាំ២០២៤មានលក្ខណៈដូចខាងក្រោម:

បរិយាយ	ត្រីមាស១ ២០២៣	ត្រីមាស៤ ២០២៣	ត្រីមាស១ ២០២៤	%Δ ត្រីមាស១ដូចគ្នា ២០២៤/២០២៣
	ប៊ីលានរៀល			
រូបិយវត្ថុ M2	១៧៥ ៧៧២,៨	១៩៣ ៥៣០,៥	២០០ ៤៣៧,៩	១៤,០%
រូបិយវត្ថុ M1	៤៣ ០៧២	៤២ ៨៩១	៤៤ ៦៥១	៣,៧%
(+) ក្រៅគ្រឹះស្ថាន	១៥ ១១៥	១៤ ៩៧៥	១៦ ០៣១	៦,១%
ប្រាក់បញ្ញើចរន្ត	២៧ ៩៥៧	២៧ ៩១៦	២៨ ៦២០	២,៤%
ប្រាក់បញ្ញើផ្សេងទៀត	១៣២ ៧០១	១៥០ ៦៤០	១៥៥ ៧៨៧	១៧,៤%

➔ ក្រាហូខាងក្រោមបង្ហាញសមាមាត្រនៃ ប្រាក់រៀលនៅក្រៅធនាគារ (C) ប្រាក់បញ្ញើចរន្ត (DD) និងប្រាក់បញ្ញើផ្សេងទៀត (Quasi-Money)។ [សម្គាល់ : C + DD = M1 M1 + Quasi-Money = M2]។

ក្រាហូ៣.១- សមាសធាតុរូបិយវត្ថុ

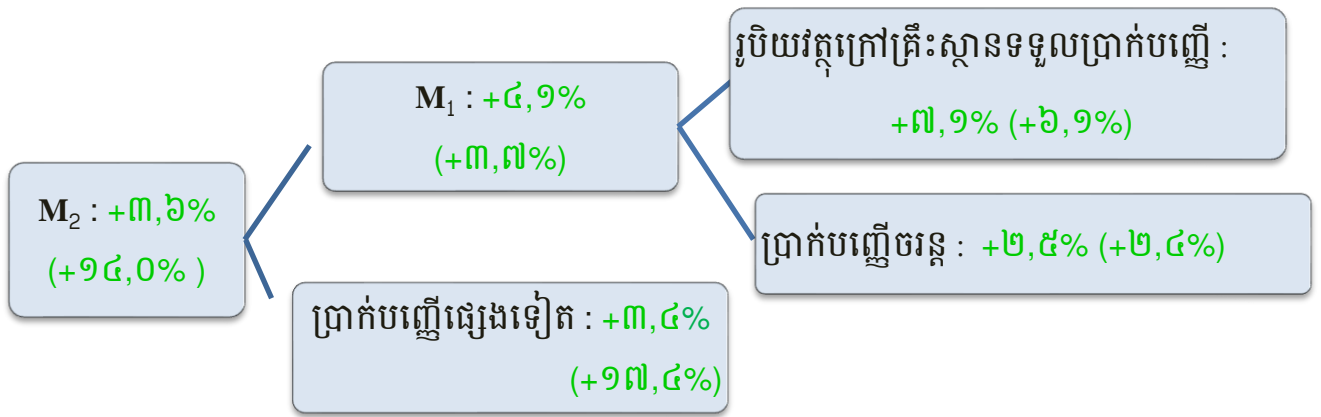


➔ សមាមាត្រនៃ ការផ្គត់ផ្គង់ប្រាក់រៀល (ក្នុងនិងក្រៅធនាគារ) និងប្រាក់បញ្ញើជារូបិយបណ្ណ មានដូចតារាងខាងក្រោម។

តារាង៣.១- សមាមាត្រចំនួនប្រាក់រៀល និងប្រាក់បញ្ញើជារូបិយបណ្ណ ក្នុង M2 ឆ្នាំ២០២៤

	មករា	កុម្ភៈ	មីនា	មេសា	ឧសភា	មិថុនា	កក្កដា	សីហា	កញ្ញា	តុលា	វិច្ឆិកា	ធ្នូ
ប្រាក់រៀលសរុប ក្នុង&ក្រៅគ្រឹះស្ថាន	១៦,៤%	១៦,៦%	១៦,៤%									
រូបិយបណ្ណបរទេស នៅក្នុងធនាគារ	៨៣,៦%	៨៣,៤%	៨៣,៦%									

ក្រាហ្វិក.២_បម្រែបម្រួលរូបិយវត្ថុក្នុងត្រីមាសទី១ ឆ្នាំ២០២៤ (ក្នុងវង់ក្រចក = %Δ ធៀបនឹងត្រីមាសដូចគ្នា)



តារាង៣.៣_ការផ្តល់ឥណទាននិងអត្រាការប្រាក់ប្រចាំត្រីមាស

បរិយាយ	ត្រីមាសទី១ ២០២៤	ត្រីមាសទី៤ ២០២៣	ត្រីមាសទី១ ២០២៣
ឥណទានផ្តល់ដោយធនាគារពាណិជ្ជ (ប៊ីលានរៀល) ក្នុងនោះ ជារៀល	២១៩ ៦១៥,៣ ២៤ ៩០៤,៤	២២១ ២១៧,៣ ២៤ ៨៣០,០	១៩៤ ៣៨៩,១ ២១ ១៨៧,៣
ឥណទានផ្តល់ដោយត្រី:ស្ថានមីក្រូហិរញ្ញវត្ថុ (ប៊ីលានរៀល)	២០ ៩៧២,៥	២១ ០៣៦,៣	៣៩ ៦៨៣,៦
បញ្ញើជារៀលនៅធនាគារពាណិជ្ជ	៥,៨%	៦,៥%	៧,៤%
បញ្ញើជាដុល្លារនៅធនាគារពាណិជ្ជ	៥,៧%	៦,១%	៥,៥%
កម្ចីជារៀលនៅធនាគារពាណិជ្ជ	១២,១%	១១,០%	១២,២%
កម្ចីជាដុល្លារនៅធនាគារពាណិជ្ជ	៩,៦%	៩,៤%	៩,១%
កម្ចីជារៀលនៅអិល អូ អិល ស៊ី	១៧,៥%	១៧,៤%	១៨,០%
កម្ចីជារៀលនៅអម្រឹត	១៧,៤%	១៦,៨%	១៧,៩%

៤_ ស្ថានភាពកសិកម្ម ឧស្សាហកម្ម ថាមពល សេវាកម្ម និងវប្បធម៌ (តារាងទី៤)

➔ ក្នុងត្រីមាសទី១ ឆ្នាំ២០២៤ ស្ថានភាពផលិតកម្មមានលក្ខណៈដូចខាងក្រោម

➢ កសិកម្ម:

✓ នេសាទសម្រេចបាន២០៦,០ពាន់តោន **ថយចុះ២៧,៥%**ធៀបនឹងត្រីមាសមុន និង**ថយចុះ០,៨%**ធៀបនឹងត្រីមាសដូចគ្នាឆ្នាំមុន។

✓ ផ្ទៃដីដាំកៅស៊ូសរុបមាន ៣២០,២ ពាន់ហិកតា ស្ថិតនៅដដែលធៀបនឹងត្រីមាសមុន ប៉ុន្តែ**ថយចុះ២០,៩%**ធៀបនឹងត្រីមាសដូចគ្នាឆ្នាំមុន។

- ផលិតផលកៅស៊ូមានចំនួន ៦៨,០ពាន់តោន **ថយចុះ៥៤,៦%** ធៀបនឹងត្រីមាសមុន ប៉ុន្តែ**កើនឡើង ៤,៨%**ធៀបនឹងត្រីមាសដូចគ្នាឆ្នាំមុន។

- ចំណូលពីការនាំចេញកៅស៊ូមានចំនួន ១០០ លានដុល្លារ **ថយចុះ ៤០,៨%** ធៀបនឹងត្រីមាសមុន ប៉ុន្តែ **កើនឡើង ១២,៨%** ធៀបនឹងត្រីមាសដូចគ្នាឆ្នាំមុន។

➢ រ៉ែ និងថាមពល:

✓ អគ្គិសនីសរុបផ្គត់ផ្គង់ដោយអគ្គិសនីកម្ពុជាមានចំនួន ៤ ៦៣៤,០ GWh **កើនឡើង ១០,១%** ធៀបនឹងត្រីមាសមុន និង **កើនឡើង ២៥,៥%** ធៀបនឹងត្រីមាសដូចគ្នាឆ្នាំមុន។ ក្នុងនោះ៖

- អគ្គិសនីផ្គត់ផ្គង់ដោយរ៉ែអគ្គិសនីចំនួន ១ ០៧៤,៣ GWh (២៣,២% នៃការផ្គត់ផ្គង់ដោយ EDC) **ថយចុះ ៤៧,៧%** ធៀបនឹងត្រីមាសមុន ប៉ុន្តែ **កើនឡើង ៧,៩%** ធៀបនឹងត្រីមាសដូចគ្នាឆ្នាំមុន។
- អគ្គិសនីផ្គត់ផ្គង់ដោយធូលីចំនួន ២ ៨១៧,៧ GWh (៦០,៨% នៃការផ្គត់ផ្គង់ដោយ EDC) **កើនឡើង ៥៣,៦%** ធៀបនឹងត្រីមាសមុន និង **កើនឡើង ២៦,៨%** ធៀបនឹងត្រីមាសដូចគ្នាឆ្នាំមុន។
- អគ្គិសនីផ្គត់ផ្គង់ដោយថាមពលពន្លឺព្រះអាទិត្យមានចំនួន ២២៤,៤ GWh (៤,៨% នៃការផ្គត់ផ្គង់ដោយ EDC) **កើនឡើង ១២,៥%** ធៀបនឹងត្រីមាសមុន និង **កើនឡើង ៦,១%** ធៀបនឹងត្រីមាសដូចគ្នាឆ្នាំមុន។
- អគ្គិសនីនាំចូលពីប្រទេសជិតខាងមានចំនួន ៤០២,២ GWh (៨,៧% នៃការផ្គត់ផ្គង់ដោយ EDC) **កើនឡើង ២៨០,១%** ធៀបនឹងត្រីមាសមុន និង **កើនឡើង ៧១,០%** ធៀបនឹងត្រីមាសដូចគ្នាឆ្នាំមុន។
- អគ្គិសនីផ្គត់ផ្គង់ដោយប្រភពផ្សេងទៀត មានចំនួន ១១៥,៤ GWh (២,៥% នៃការផ្គត់ផ្គង់ដោយ EDC) មានការ **កើនឡើង ៦៤២,០%** ធៀបនឹងត្រីមាសមុន និង **កើនឡើង ៣១០,៣%** ធៀបនឹងត្រីមាសដូចគ្នាឆ្នាំមុន។

➢ ផលិតកម្មស៊ីម៉ង់ត៍មានចំនួន ២ ១៤០,៤ ពាន់តោន **កើនឡើង ៣១,១%** ធៀបនឹងត្រីមាសមុន និង **កើនឡើង ១,៤%** ធៀបនឹងត្រីមាសដូចគ្នាឆ្នាំមុន។

➢ ឧស្សាហកម្ម:

តារាង ៤.១ - ការចុះបញ្ជីរោងចក្រ និងឧស្សាហកម្មធុនតូចនិងសិប្បកម្ម នៅក្រសួងឧស្សាហកម្ម

ប្រភេទ	ចំនួន — ត្រីមាសទី១ ២០២៤	ចំនួន — ត្រីមាសទី៤ ២០២៣	ចំនួន — ត្រីមាសទី១ ២០២៣
- រោងចក្រថ្មីដែលបានចុះបញ្ជី	៥៥	១០៧	៤៤
- ចំនួនរោងចក្រសរុបដែលមានក្នុងបញ្ជី	២ ១៧៥	២ ១២៥	១ ៩៩៧
- ឧស្សាហកម្មធុនតូចនិងសិប្បកម្ម (បើកថ្មី)	២៦០	៥០៤	៣២១
- ឧស្សាហកម្មធុនតូចនិងសិប្បកម្ម (បន្ត)	៣៩៤	៣០៣	៣៥២

➢ សំណង់ (ការអនុញ្ញាត):

✓ សំណង់អនុញ្ញាតឱ្យសាងសង់មានចំនួន ១ ៩៨៧,២ ពាន់ម^២ មានការ **កើនឡើង ៧៤,២%** ធៀបនឹងត្រីមាសមុន ប៉ុន្តែ **ថយចុះ ៣៤,៨%** ធៀបនឹងត្រីមាសដូចគ្នាឆ្នាំមុន។ បើគិតជាសាច់ប្រាក់ស្មើនឹង ៧៨៦,៧ លានដុល្លារមានការ **កើនឡើង ៥៦,៨%** ធៀបនឹងត្រីមាសមុន ប៉ុន្តែ **ថយចុះ ៣៨,៨%** បើធៀបនឹងត្រីមាសដូចគ្នាឆ្នាំមុន។ ក្នុងនោះប្រភេទសំណង់ចម្បងៗមាន៖

តារាង៤.២_ សំណង់អនុញ្ញាតតាមប្រភេទផ្សេងៗ

បរិយាយ	ពាន់ម ^២ — ត្រីមាសទី១ ២០២៤	ពាន់ម ^២ —ត្រីមាសទី៤ ២០២៣	ពាន់ម ^២ —ត្រីមាសទី១ ២០២៣
▪ លំនៅឋាន	៧៧៧,០	៧៤៥,៨	១ ៤៨១,០
▪ ឧស្សាហកម្ម	៦៦៧,២	១៨៨,១	៦៥៥,២
▪ ពាណិជ្ជកម្ម	១២៧,៣	១៥៤,២	៦៧៩,៩
▪ ទេសចរណ៍	៩៩,៤	១២,០	៣៣,០
▪ ផ្សេងៗ	២៧៣,៤	២១,៥	០,០
អនុញ្ញាតសរុប	១ ៩៨៧,២	១ ១៤១,០	៣ ០៤៥,៧

✓ ដូច្នេះសំណង់អនុញ្ញាតដែលពេញនិយមនាត្រីមាសនេះគឺលំនៅឋាន៣៩,១% និងឧស្សាហកម្ម៣៣,៦%នៃផ្ទៃក្រឡាសរុប។

➢ សេវាកម្ម

តារាង៤.៣_ការចុះបញ្ជីនិងលុបចេញពីបញ្ជីនៅក្រសួងពាណិជ្ជកម្ម

ប្រភេទ	ចំនួន — ត្រីមាសទី១ ២០២៤	ចំនួន—ត្រីមាស ទី៤ ២០២៣	ចំនួន—ត្រីមាស ទី១ ២០២៣
ក្រុមហ៊ុនដែលបានចុះបញ្ជីពាណិជ្ជកម្ម	១ ៣២៧	១ ០០២	១២៦៦
ក្រុមហ៊ុនត្រូវបានលុបចេញពីបញ្ជីពាណិជ្ជកម្ម	២៥៨	២៥០	២១៤
សហគ្រាសដែលបានចុះបញ្ជីពន្ធដារ	១ ៣២៩	១ ២២៩	១ ៧០៧
ការស្នើសុំលិខិតអនុញ្ញាតឬអាជ្ញាបណ្ណតាមប្រព័ន្ធ អេឡិចត្រូនិក	១៩	១៤	៥៣
ក្នុងនោះ លិខិតអនុញ្ញាតសម្រាប់រូបវន្តបុគ្គល	៦	៩	៣៥

➢ ការងារ

តារាង៤.៤_ ការស្វែងរកការងារនិងទទួលបានការងារ

ប្រភេទ	នាក់—ត្រីមាស ទី១ ២០២៤	នាក់—ត្រីមាស ទី៤ ២០២៣	នាក់—ត្រីមាស ទី១-២០២៣
អ្នកចុះឈ្មោះស្វែងរកការងារ(ទីភ្នាក់ងារជាតិមុខរបរ និងការងារ)	៨ ១១៤	១១ ៩៦០	២ ៦១៦
អ្នកទទួលបានការងារធ្វើតាមរយៈ ក្រសួងការងារ និង បណ្តុះបណ្តាលវិជ្ជាជីវៈ និងទីភ្នាក់ងារជ្រើសរើសឯកជន	៨៥ ៧៨៨	១០១ ១២៣	១១២ ២២៦
អ្នកទទួលបានការងារក្នុងប្រទេស	៧៣ ៨៥៥	៨៤ ៣៩៣	៩៨ ០៩០
អ្នកទទួលបានការងារក្រៅប្រទេស	១១ ៩៣៣	១៦ ៧៣០	១៤ ១៣៦

➢ វិនិយោគ

តារាង៤.៥_គម្រោងវិនិយោគអនុញ្ញាតដោយក.អ.ក.(ថ្មីនិងពង្រីក)

ប្រភេទ	ត្រីមាសទី១ ២០២៤	ត្រីមាសទី៤ ២០២៣	ត្រីមាសទី១ ២០២៣
អនុញ្ញាតសរុប(លានដុល្លារ)	២ ២០៣,៧	១ ១៦២,២	២៩៤,០
វិស័យកសិកម្មនិងកសិឧស្សាហកម្ម	៦៦,៦	០,០	០,០
វិស័យឧស្សាហកម្ម (ក្នុងវង់ក្រចកជាតិលេខ របស់តំបន់សេដ្ឋកិច្ចពិសេស)	៨៦០,៧ (៤០១,៨)	៤៥៧,៥ (១០៤,៦)	២៦២,៧ (៤៦,០)
វិស័យទេសចរណ៍	៥៨៨,៩	០,០	៣១,៣
វិស័យហេដ្ឋារចនាសម្ព័ន្ធនិងផ្សេងៗ	៦៨៧,៥	៧០៤,៦	០,០
ចំនួនគម្រោង ថ្មីនិងពង្រីក (ចំនួន)	១០៦	៧៧	៣៩
បង្កើតការងារ (ពាន់នាក់)	១០៧,១	៨១,១	៤៦,៨

➢ ទំនិញឆ្លងកាត់កំពង់ផែ(សរុប២កំពង់ផែ) មានចំនួន៣ ១៣៦,៦ ពាន់តោន មានការបិទបិទ៧,២% ធៀបនឹងត្រីមាសមុន និងបិទបិទ៣,៥% ធៀបនឹងត្រីមាសដូចគ្នាឆ្នាំមុន។ ក្នុងនោះ៖

តារាង៤.៦_ទំនិញឆ្លងកាត់កំពង់ផែផ្សេងៗ(ក្នុងវង់ក្រចក៖ បម្រែបម្រួលធៀបនឹងត្រីមាសដូចគ្នាឆ្នាំមុន)

ទំនិញឆ្លងកាត់កំពង់ផែស្វយ័តភ្នំពេញ: -០,៧%	(-៣,៩%)
ទំនិញឆ្លងកាត់កំពង់ផែស្វយ័តក្រុងព្រះសីហនុ: -៩,៦%	(-៣,៤%)

➢ ការចុះបញ្ជីនិងចរាចរណ៍

តារាង៤.៧_ការចុះបញ្ជីម៉ូតូ រថយន្ត និងគ្រោះថ្នាក់ចរាចរណ៍

ប្រភេទ	ចំនួន—ត្រីមាសទី១ ២០២៤	ចំនួន—ត្រីមាស ទី៤ ២០២៣	ចំនួន—ត្រីមាស ទី១ ២០២៣
ចំនួនម៉ូតូបានចុះបញ្ជី(ពាន់គ្រឿង)	៨៨,៨	៦៨,៦	៩៦,៩
ចំនួនរថយន្តគ្រប់ប្រភេទបានចុះបញ្ជី(ពាន់គ្រឿង)	១២,៧	៨,៥	២១,៦
ចំនួនគ្រោះថ្នាក់ចរាចរណ៍(លើក)	៧៩៩	៨៦៨	៧៤២

➢ ប្រៃសណីយ៍និងទូរគមនាគមន៍

ប្រភេទ	ចំនួន	%Δ ធៀបនឹងត្រីមាស មុន	%Δ ធៀបនឹងត្រីមាសដូច គ្នាឆ្នាំមុន
បញ្ជីក្នុងប្រទេស(ពាន់កញ្ចប់)	៤៤,៧	+២៩,២%	+១៨,៧%
ក្នុងនោះទទួល	១៥,២	+៣១,៦%	+៤៩,៨%
បញ្ជីក្រៅប្រទេស(ពាន់កញ្ចប់)	១២៤,៥	+២០,៦%	+១៦,៤%
ក្នុងនោះទទួល	៦១,១	+២២,២%	+១៣,០%

សន្ទនាទូរសព្ទក្នុងប្រទេស(ពាន់នាទី)	១ ២៦១,១	-៨,១%	-១៤,៥%
ក្នុងនោះហៅចូល	៤២៣,២%	-៤,៧%	-២២,៨%
សន្ទនាទូរសព្ទក្រៅប្រទេស(ពាន់នាទី)	៥ ២២៤,០	+៦,៤%	+១៨៨,២%
ក្នុងនោះហៅចូល	៥ ១៩៩,១	+៦,៤%	+១៩៦,៨%

➢ ការធ្វើដំណើរតាមផ្លូវអាកាស វប្បធម៌ និងទេសចរណ៍

តារាង៤.៨-អ្នកដំណើរតាមផ្លូវអាកាស វប្បធម៌ និងទេសចរណ៍

ប្រភេទ	ចំនួន(ពាន់នាក់)	%Δ ធៀបនឹងត្រីមាសមុន	%Δធៀបនឹងត្រីមាសដូចគ្នាឆ្នាំមុន
ភ្ញៀវអន្តរជាតិចូលទស្សនាសារមន្ទីរជាតិ	៤៤,០	+៣៧,៧%	+៥០,៧%
ភ្ញៀវទេសចរហទេសទិញបណ្ណទស្សនាអង្គរ	៣៤៧,៥	+៣៤,៤%	+៤៧,០%
ភ្ញៀវទេសចរហទេសចូលទស្សនាមណីយដ្ឋានព្រះវិហារ	៨,៩	+២៣១,០%	+១៩០,៨%
អ្នកដំណើរតាមផ្លូវអាកាស(ក្នុងស្រុក)	៧២,៣	+១១៩,៦%	+២៥,០%
អ្នកដំណើរតាមផ្លូវអាកាស(អន្តរជាតិ)	១ ៥៦៦,២	+៤៤,៤%	+៣០,៣%
ទំនិញដឹកជញ្ជូនតាមផ្លូវអាកាស	១៥,៦	+៣,៣%	+៤៣,៩%
ចំនួនទេសចរជាតិចេញក្រៅប្រទេស	៤១៥,៩	-១៦,៥%	+១,៧%
ចំនួនទេសចរផ្ទៃក្នុង	៥ ១៤១,២	-៣៦,០%	+២០,៣%
ចំនួនទេសចរអន្តរជាតិមកព្រះរាជាណាចក្រកម្ពុជា	១ ៥៨២,៧	+៣,៧%	+២២,៥%
✓ តាមផ្លូវអាកាស	៦៤១,៧	+២២,១%	+៣៣,៣%
✓ តាមផ្លូវគោកនិងផ្លូវទឹក	៩៤១,០	-៦,០%	+១៦,២%

៥- ស្ថានភាពលក្ខខណ្ឌវិជ្ជាជីវៈ (តារាង៥)

➔ ពីប្រភពអគ្គនាយកដ្ឋានគយនិងរដ្ឋាករ ការនាំចូលនាត្រីមាសទី១ ឆ្នាំ២០២៤ មានចំនួន២៤ ៧៨០,៩ប៊ីលានរៀល (ស្មើនឹង៦ ១៣២,៤ លានដុល្លារ) កើនឡើង៤,៣%ធៀបនឹងត្រីមាសមុន និងកើនឡើង១០,០%ធៀបនឹងត្រីមាសដូចគ្នាឆ្នាំមុននោះ៖

តារាង៥.១-បម្រែបម្រួលនៃការនាំចូលមុខទំនិញមួយចំនួន

ទំនិញ	%Δ ធៀបនឹងត្រីមាសមុន	%Δ ធៀបនឹងត្រីមាសដូចគ្នាឆ្នាំមុន
ប្រេងសាំង	+៦,៨%	+៣១,២%
ប្រេងម៉ាស៊ូត	+៦,៥%	+៣១,៧%
ឧស្ម័ន	+០,១%	+២១,៤%
អគ្គិសនីនាំចូលដោយ EDC	+២៨០,១%	+៧១,០%
ដែកសំណង់	+៤៤,៧%	+៣០,៩%
ស៊ីម៉ង់ត៍	+៣៩,២%	+៤២,៧%
ដឹកសិកម្ម	-២៩,៨%	+៤១,១%
នាំចូលរបស់ស្ថានទូតមិនធ្វើអាជីវកម្ម	-១៩,២%	+២,៣%

រថយន្តសរុប (ប៊ី.ល.វ)	+១៣,១%	-២៩,០%
រថយន្តសរុប (គ្រឿង)	-២,៧%	-៣១,២%
ត្រាក់ទ័រនិងគោយន្ត(គ្រឿង)	+៩៩,៤%	+១៣,២%
ស្រូវសាលី	+២៣,៥%	+៥៨,២%
ផ្លែឈើនិងបន្លែ	+២,១%	-២៨,១%
ថ្នាំកសិកម្ម	+៣,៦%	+៩០,១%
នាំចូលក្នុងក្របខណ្ឌច្បាប់វិនិយោគ	+៦,១%	+២,៨%

➔ ការនាំចេញ ត្រីមាសទី១ ឆ្នាំ២០២៤ មានចំនួន២០ ៣០៥,៨ប៊ីលានរៀល ស្មើនឹង៥ ០២៤,៩លានដុល្លារ (៨១,៩% នៃ ការនាំចូល) ថយចុះ៦,៣% ធៀបនឹងត្រីមាសមុន ប៉ុន្តែកើនឡើង១០,៦%ធៀបនឹងត្រីមាសដូចគ្នាឆ្នាំមុន។ តារាង៥.២_បម្រែបម្រួលនៃការនាំចេញមុខទំនិញមួយចំនួន

ទំនិញ	%Δ ធៀបនឹងត្រីមាសមុន	%Δ ធៀបនឹងត្រីមាសដូចគ្នាឆ្នាំមុន
វាយនភណ្ឌនិងស្បែកជើង	-១,៨%	+២០,២%
អង្ករ	-៨,៥%	-៣,១%
ផលិតផលនេសាទ	-៣,៥%	+៤០,៩%
កៅស៊ូ	-៣០,៥%	-៦,៤%

ទេសរដ្ឋមន្ត្រីទទួលបន្ទុករបស់ក្រសួងពិសេស
ប្រធានក្រុមប្រឹក្សាសេដ្ឋកិច្ច សង្គមកិច្ច និងវប្បធម៌



សែម ភាតនិធី

**ផ្លូវបុប្ផាលាក់ខ្លួន (ផ្លូវអន្តរាគមន៍) ខេត្តពោធិ៍សាត់
តំបន់ទេសចរណ៍ធម្មជាតិ**



**ក្រុមការងារវិនិយោគ វាយតម្លៃ និងព្យាករណ៍
ស្ថានភាពសេដ្ឋកិច្ច សង្គមកិច្ច វប្បធម៌ និងបរិស្ថាន**

អាសយដ្ឋាន: អគារមិត្តភាព លេខ៤១ មហាវិថីសហព័ន្ធរុស្ស៊ី ខណ្ឌ៧មករា រាជធានីភ្នំពេញ

ទូរស័ព្ទ: ០៨៥ ៧៧៧ ៩៤០ / ០១២ ៦៦២ ៣១៦ ទូរសារ: ០២៣ ២២១ ៤៤០

Email: chyanit168@gmail.com / mamsarith@yahoo.com