

ព្រះរាជាណាចក្រកម្ពុជា
ជាតិ សាសនា ព្រះមហាក្សត្រ



ទីស្តីការគណៈរដ្ឋមន្ត្រី

ក្រុមប្រឹក្សាសេដ្ឋកិច្ច សង្គមកិច្ច និងវប្បធម៌ (ក.ស.វ.)

ECONOMIC, SOCIAL AND CULTURAL COUNCIL (ECOSOCC)



របាយការណ៍វិភាគស្ថានភាព
សេដ្ឋកិច្ច សង្គមកិច្ច វប្បធម៌ និងបរិស្ថាន
ប្រចាំឆមាសទី១ ឆ្នាំ២០២៤



ព្រះរាជាណាចក្រកម្ពុជា
ជាតិ សាសនា ព្រះមហាក្សត្រ



ទិស្តីការគណនេដ្ឋបន្តី

ក្រុមប្រឹក្សាសេដ្ឋកិច្ច សង្គមកិច្ច និងវប្បធម៌

លេខ: ៣៣ បេក ក.ស.វ.

ថ្ងៃពុធ ៨ រោច ខែកទ្របទ ឆ្នាំរោង ឆស័ក ព.ស.២៥៦៨

រាជធានីភ្នំពេញ ថ្ងៃទី២៥ ខែកញ្ញា ឆ្នាំ២០២៤

របាយការណ៍

ស្តីពី

ការវិភាគស្ថានភាពសេដ្ឋកិច្ច សង្គមកិច្ច វប្បធម៌ និងបរិស្ថានកម្ពុជា

ប្រចាំឆមាសទី១ ឆ្នាំ២០២៤ *

ក្រុមប្រឹក្សាសេដ្ឋកិច្ច សង្គមកិច្ច និងវប្បធម៌ (ក.ស.វ.) ធ្វើការវិភាគស្ថានភាពសេដ្ឋកិច្ច សង្គម វប្បធម៌ និងបរិស្ថានកម្ពុជាប្រចាំឆមាសទី១ ឆ្នាំ២០២៤ ដោយផ្អែកលើទិន្នន័យទទួលបានពីក្រសួង ស្ថាប័នពាក់ព័ន្ធ ព្រមទាំងមតិយោបល់ជាធាតុចូលពីកិច្ចប្រជុំទូលាយ ក.ស.វ. ជាមួយក្រសួង ស្ថាប័នពាក់ព័ន្ធ និងកិច្ចប្រជុំចង្អៀតផ្ទៃក្នុង ក.ស.វ. ដោយឈរលើគោលការណ៍បរិយាបន្ននៃសេចក្តីវិនិច្ឆ័យ រួមមានខ្លឹមសារសង្ខេបដូចខាងក្រោម។

I. ការពិពណ៌នាទិន្នន័យតារាង

១- ស្ថានភាពសន្តស្សន៍ថ្លៃទំនិញប្រើប្រាស់និងអត្រាប្តូរប្រាក់ (តារាងទី១)

➔ បើប្រៀបធៀបឆមាសទី១ឆ្នាំ២០២៤ទៅនឹងឆមាសទី១ឆ្នាំ២០២៣ សន្តស្សន៍ថ្លៃទំនិញប្រើប្រាស់កើនឡើង ០,៣% ។

តារាង១.១- បម្រែបម្រួលសន្តស្សន៍ថ្លៃទំនិញប្រើប្រាស់តាមខែពីឆ្នាំ២០២២ដល់ឆ្នាំ២០២៤

	ធៀបនឹង...	មករា	កុម្ភៈ	មីនា	មេសា	ឧសភា	មិថុនា	កក្កដា ^P	សីហា ^P	កញ្ញា ^P	តុលា ^P	វិច្ឆិកា ^P	ធ្នូ ^P	ប្រចាំឆ្នាំ ^P
២០២៤	ខែដូចគ្នាឆ្នាំមុន	-២,៥%	០,៧%	០,២%	០,៥%	០,៨%	០,៧%	០,៨%	០,៣%	០,៧%	១,១%	១,៨%	១,៩%	០,៧%
២០២៣	ខែដូចគ្នាឆ្នាំមុន	៣,០%	២,២%	០,៧%	១,១%	០,៥%	០,១%	១,៨%	២,៦%	៣,៣%	៣,២%	២,៦%	៣,០%	២,០%
២០២២	ខែដូចគ្នាឆ្នាំមុន	៤,១%	៦,៣%	៧,២%	៧,៣%	៧,២%	៧,៨%	៥,៤%	៤,៩%	៤,៤%	៣,៦%	៣,២%	២,៩%	៥,៣%

P: តួលេខខែទាំងឡាយនៃឆមាសទី២ និងប្រចាំឆ្នាំ២០២៤ ជាតួលេខព្យាករណ៍ (តាមវិធីសាស្ត្របំបែក)

* ការវិភាគជាសំណេរដកស្រង់ចេញពីទិន្នន័យសំខាន់ៗប៉ុណ្ណោះ មិនគ្របដណ្តប់តួលេខទាំងអស់ទេ (មើលតារាងភ្ជាប់មកជាមួយ)។
* ដើម្បីមានសង្គតិភាពក្នុងការប្រើប្រាស់លេខខ្មែរនិងអន្តរជាតិ សញ្ញាក្រៀសនៅក្នុងអត្ថបទ តាងឱ្យទសភាគ។ ប៉ុន្តែក្នុងតារាងលេខ (Excel) សញ្ញាក្រៀសតាងឱ្យខ្វែងពាន់ ឯសញ្ញាចុចជាទសភាគវិញ។

តារាង១.២_ សន្ទស្សន៍ថ្លៃទំនិញប្រើប្រាស់ (តាមក្រុមទំនិញ)

ក្រុមទំនិញ	ឆ្នាំគោល(ខែតុលា-ខែធ្នូ ឆ្នាំ២០០៦) = ១០០		
	សន្ទស្សន៍មធ្យម ឆមាសទី១ ឆ្នាំ២០២៤	សន្ទស្សន៍មធ្យម ឆមាសទី១ ឆ្នាំ២០២៣	អតិផរណា នៃក្រុមទំនិញ
ទំនិញប្រើប្រាស់ (២៥៩ មុខ)	២០១,០	២០០,៥	+០,៣%
ម្ហូបអាហារ	២៥៣,៦	២៥២,៦	+០,៤%
ភេសជ្ជៈមានជាតិស្រវឹងនិងថ្នាំជក់	១៨១,៦	១៨១,៤	+០,១%
សម្លៀកបំពាក់និងស្បែកជើង	១៨១,២	១៧៨,៦	+១,៤%
ផ្ទះសំបែង ទឹក អគ្គិសនី ឧស្ម័ន និងឥន្ធនៈផ្សេងទៀត	១៤០,០	១៤០,០	+០,០%
គ្រឿងសង្ហារឹមនិងសម្ភារៈប្រើប្រាស់	១៦២,៩	១៦២,៣	+០,៣%
សុខាភិបាល	១៤៣,៥	១៤២,៦	+០,៦%
ការដឹកជញ្ជូន	១២៥,៨	១២៦,៤	-០,៥%
ក្នុងនោះ ប្រេងសាំង	១០៥,៨	១០៩,៣	-៣,២%
ទូរគមនាគមន៍	៦៦,៤	៦៦,៥	-០,១%
ការកម្សាន្តនិងវប្បធម៌	១៣០,៨	១៣០,៨	០,០%
ការសិក្សា	១៧៤,១	១៧០,៩	+១,៩%
គោជនីយដ្ឋាន	៣២២,៨	៣២៣,៨	-០,៣%
ទំនិញនិងសេវាកម្មផ្សេងៗ	១៧០,២	១៦៩,៦	+០,៣%

ប្រភព៖ វិទ្យាស្ថានជាតិស្ថិតិ, ក្រសួងផែនការ

➢ មុខទំនិញដែលឡើងថ្លៃខ្ពស់គឺការសិក្សា ១,៩%។

➔ **អត្រាប្តូរប្រាក់** : ជាអត្រាប្តូរប្រាក់មានស្ថិរភាព។ ប្រាក់រៀលមានការឡើងថ្លៃធៀបនឹងប្រាក់ដុល្លារ។

ប្រភេទ	ចុងឆមាសទី១/២០២៤	ចុងឆមាសទី១/២០២៣	បម្រែបម្រួល
៛/១ដុល្លារ	៤ ១១០៛	៤ ១៣០៛	-០,៥%
៛/១បាត	១១១៛	១១៦៛	-៤,៣%
៛/១ដុង	០,១៦១៛	០,១៧៥៛	-៨,០%
៛/១យ៉ុង	៥៦៥៛	៥៧០៛	-០,៩%
៛/១អឺរ៉ូ	៤ ៣៩១៛	៤ ៥០៨៛	-២,៦%

ប្រភព៖ ធនាគារជាតិនៃកម្ពុជា

២_ស្ថានភាពថវិកាជាតិ(តារាងទី២)

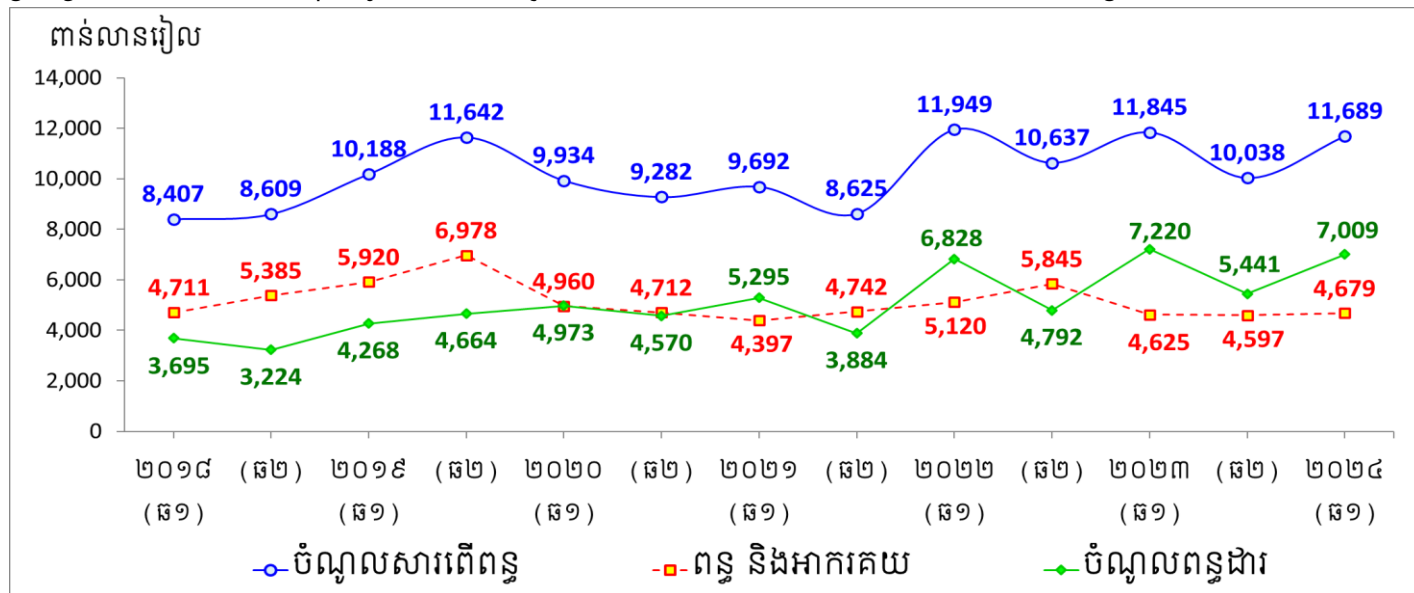
➔ យោងតាមស្ថិតិដែលឆ្លងកាត់រតនាគារជាតិក្នុងឆមាសទី១ ឆ្នាំ២០២៤ ថវិកាជាតិមានស្ថានភាពដូចខាងក្រោម៖

➢ ចំណូលថវិកាអនុវត្តបានចំនួន ១៣ ៣១២,៩ប៊ីលានរៀល ស្មើនឹង ៣ ២៣៩,២លានដុល្លារ (៤៧,៦% នៃផែនការប្រចាំឆ្នាំ) ក្នុងនោះ ចំណូលចរន្ត ១៣ ១៤៧,០ប៊ីលានរៀល ស្មើនឹង ៣ ១៩៨,៨លានដុល្លារ (៥១,៤%នៃផែនការ) និងចំណូលមូលធន ១៦៥,៩ប៊ីលានរៀល ស្មើនឹង ៤០,៤លានដុល្លារ (៦,៤% នៃផែនការ)។

➢ បើធៀបនឹងឆមាសទី១ដូចគ្នា ចំណូលថវិកាជាតិថយចុះ៨,៥% ដែលក្នុងនោះចំណូលចរន្តកើនឡើង០,៨%។

➢ ក្នុងចំណូលចរន្ត: ចំណូលសារពើពន្ធក្នុង៦ខែដើមឆ្នាំនេះអនុវត្តបានចំនួន១២ ៨៧៧,៣ប៊ីលានរៀល ស្មើនឹង ៣ ១៣៣,២លានដុល្លារ។ បើធៀបនឹងរយៈពេលដូចគ្នាឆ្នាំ២០២៣ ចំណូលសារពើពន្ធកើនឡើង ៤,៤% ដែលក្នុងនោះ ពន្ធនិងអាករគយកើនឡើង៦,៨% និងចំណូលពន្ធដារកើនឡើង២,៩%ធៀបនឹងធម្មជាតិដូចគ្នាឆ្នាំមុន(តាមតួលេខអគ្គនាយកដ្ឋានពន្ធដារ និងអគ្គនាយកដ្ឋានគយនិងរដ្ឋាករ)។ ចំណែកតាមតួលេខរតនាគារជាតិចំណូលសារពើពន្ធមានចំនួន ១១ ៦៨៨,៦ប៊ីលានរៀល ស្មើនឹង ២ ៨៤៣,៩លានដុល្លារ (៤៩,៩% នៃផែនការប្រចាំឆ្នាំ)។

ក្រាហ្វ ២.១- សមាសធាតុចំណូលសារពើពន្ធ តាមធម្មជាតិ (២០១៨-២០២៤), ពាន់លានរៀល



តារាង២.១- សមាសភាពនៃចំណូលចរន្ត

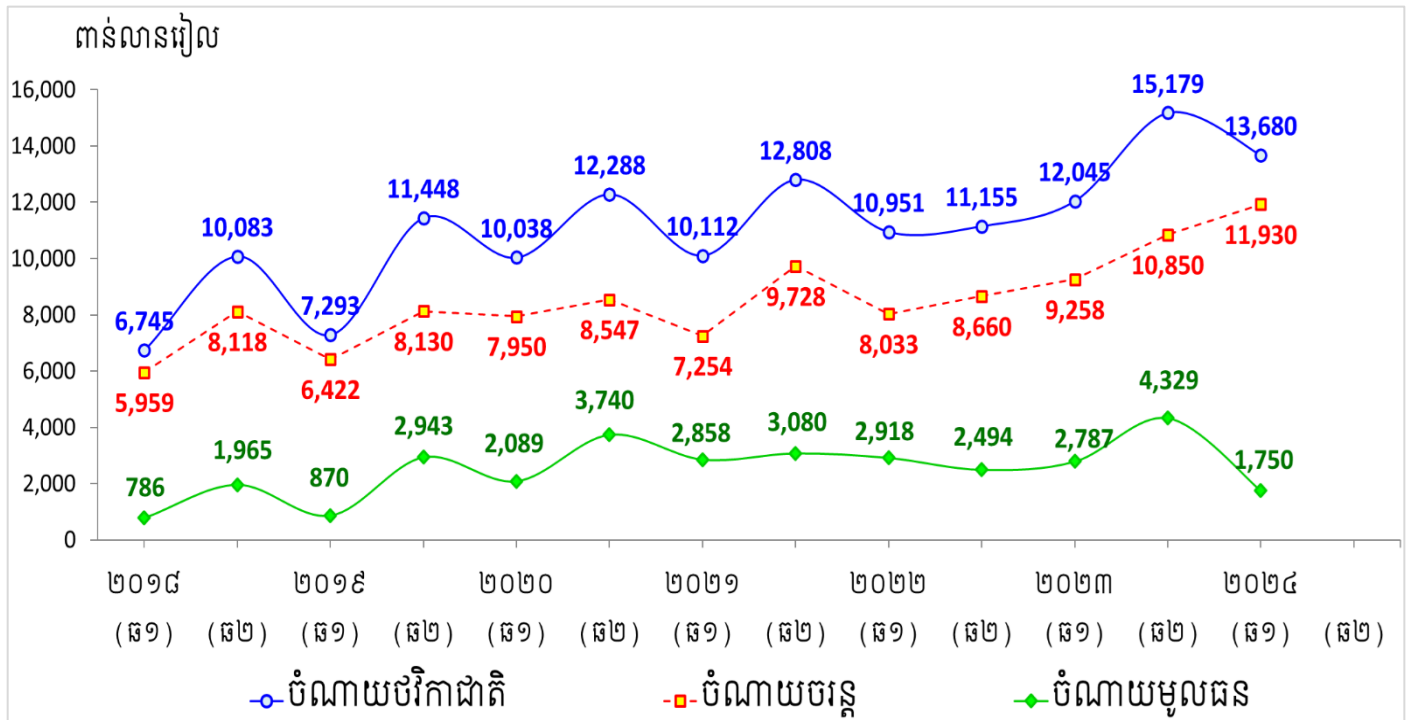
មុខចំណូល	អនុវត្ត ផែនការ	%Δធៀបនឹងឆ.១ ឆ្នាំ២០២៣	មុខចំណូល	អនុវត្ត ផែនការ	%Δធៀបនឹង ឆ.១ឆ្នាំ២០២៣
ចំណូលសារពើពន្ធ(រតនាគារ)	៤៩,៩%	-១,៣%	ចំណូលមិនមែនសារពើពន្ធ	៦៨,១%	+២១,៣%
✓ពន្ធនិងអាករគយ(អ.នាគយនិង រដ្ឋាករ)		+៦,៨%	✓កាស៊ីណូ	៥៧,៨%	+៩៧,៧%
-ពន្ធគយ (របបនាំចូល)		+៤,៧%	✓អាជ្ញាប័ណ្ណក្នុងស្រុក	៤៤,២%	-៥៦,៥%
-អាករពិសេសលើរបបនាំចូល		-៣,២%	✓កម្រៃគ្រប់គ្រង និងទិដ្ឋាការនាំចេញ	៣៥,៤%	+៣៩,៩%
-អាករលើតម្លៃបន្ថែមរបបនាំចូល		+៧,៨%	✓ប្រៃសណីយ៍ និងទូរគមនាគមន៍	៨២,៧%	+១៥,៩%
-អាករនាំចេញ		+៣១៥,១%	✓ រុក្ខាប្រមាញ់	៥៣,៥%	+៣៥២,៩%
-អាករបន្ថែមលើផលិតផលគេលសិលា		+២៥,០%	✓សម្បទានរ៉ែ	៦៧,៨%	+៧៦,៣%
✓ ចំណូលពន្ធដារ(អ.នា ពន្ធដារ)	៤៦,១%	+២,៩%	✓អាកាសចរណ៍ស៊ីវិល	៧៩,៨%	+២៥,៧%
-ពន្ធលើប្រាក់បៀវត្ស	៤៦,១%	+២,១%	✓ ផលទុនទេសចរណ៍	១១៣,៥%	+៣៤,៤%
- ពន្ធលើប្រាក់ចំណូល	៥២,០%	-០,២%	✓ ជួលសហគ្រាស សម្ភារៈ	៥៧,៥%	-០,០១%
- អាករលើតម្លៃបន្ថែម	៤៥,២%	+១០,២%			
-អាករពិសេស	៣៥,៨%	+៧,១%			
-ចំណូលផ្សេងៗ	៥៧,៩%	-១,៣%			
-ថវិកាខេត្ត រាជធានី	៣៤,៤%	+១,៥%			

➢ ចំណាយថវិកាជាតិក្នុងឆមាសទី១ឆ្នាំ២០២៤ អនុវត្តបានចំនួន១៣ ៦៧៩,៩ប៊ីលានរៀល ស្មើនឹង៣ ៣២៨,៤៥ លានដុល្លារ (៣៩,៧% នៃផែនការប្រចាំឆ្នាំ) ក្នុងនោះ ចំណាយចរន្តសម្រេចបានចំនួន១១ ៩៣០,១ ប៊ីលានរៀល (៥០,១%នៃផែនការ) និងចំណាយមូលធនមានចំនួន១ ៧៤៩,៨ប៊ីលានរៀល (១៦,៤%នៃផែនការ)។

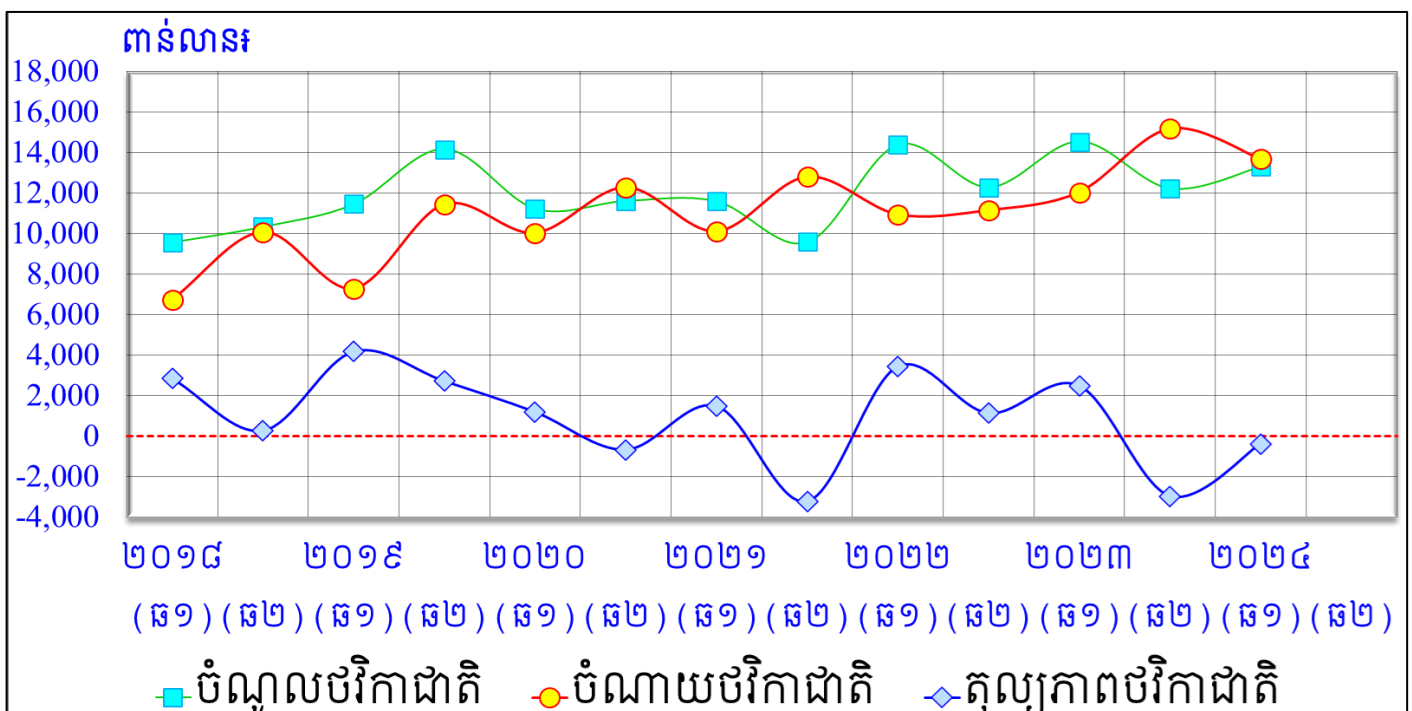
➢ បើប្រៀបធៀបឆមាសទី១ដូចគ្នាឆ្នាំ២០២៣ ចំណាយថវិកាជាតិកើនឡើង១៣,៦% ក្នុងនោះចំណាយចរន្តកើនឡើង២៨,៩% ប៉ុន្តែចំណាយមូលធនថយចុះ៣៧,២%។

➢ ថវិកាជាតិឆមាសទី១ឆ្នាំ២០២៤ មានឱនភាពចំនួន៣៦៧,០ប៊ីលានរៀល ស្មើនឹង៨៩,៣លានដុល្លារ មានការថយចុះ ១១៤,៧% ធៀបនឹងឆមាសដូចគ្នាឆ្នាំមុន។

ក្រាហ្វ ២.២- ចំណាយថវិកាជាតិតាមឆមាស (២០១៨-២០២៤), ទិន្នន័យរតនាគារជាតិ



ក្រាហ្វ ២.២- ចំណាយថវិកាជាតិតាមឆមាស (២០១៨-២០២៤), ទិន្នន័យរតនាគារជាតិ

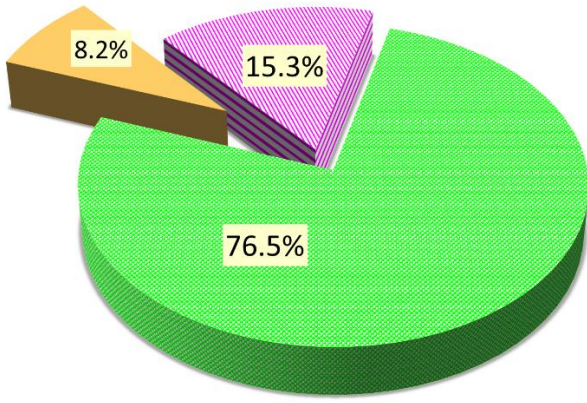


៣_ស្ថានភាពរូបិយវត្ថុនិងអត្រាការប្រាក់ (តារាងទី៣)

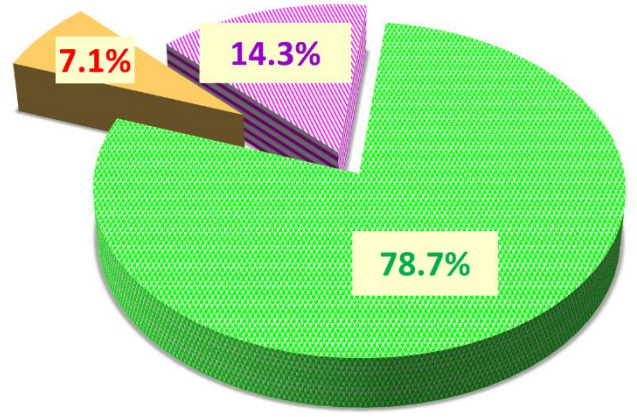
➔ស្ថានភាពរូបិយវត្ថុនាចុងឆមាសទី១ ឆ្នាំ២០២៤ មានលក្ខណៈដូចខាងក្រោម៖

➢រូបិយវត្ថុ M2 មានចំនួន២០៩ ៤៩៣,៧ប៊ីលានរៀលកើនឡើង១៤,៨%ធៀបនឹងឆមាសទី១ ឆ្នាំ២០២៣។

ក្រាហ្វូតូ-សមាសធាតុរូបិយវត្ថុ
ចុងឆមាសទី១ឆ្នាំ២០២៣



នាចុងឆមាសទី១ឆ្នាំ២០២៤



- រូបិយវត្ថុក្រៅគ្រឹះស្ថានទទួលប្រាក់បញ្ញើ (៩)
- ប្រាក់បញ្ញើចរន្ត
- ប្រាក់បញ្ញើផ្សេងទៀត

➢ការកើនឡើងនៃ M2 នេះបណ្តាលមកពីកំណើននៃ ប្រាក់បញ្ញើចរន្ត៧,២% និងប្រាក់បញ្ញើផ្សេងទៀត១៨,០%។

➢ប្រាក់រៀលនៅក្នុង និងក្រៅគ្រឹះស្ថានទទួលប្រាក់បញ្ញើមានចំនួន១៥,៨%និងប្រាក់បញ្ញើជារូបិយបណ្ណមានចំនួន៨៤,២% នៃរូបិយវត្ថុM₂។

➢ការផ្តល់ឥណទានដោយធនាគារពាណិជ្ជ មានចំនួន២២៥ ២៧២,១ប៊ីលានរៀលកើនឡើង១៣,៥%ធៀបនឹងឆមាសទី១ ឆ្នាំ២០២៣។

➢អត្រាការប្រាក់ប្រចាំឆមាសទី១ ឆ្នាំ២០២៤

ប្រភេទអត្រាការប្រាក់	ចុងឆមាសទី១ ឆ្នាំ២០២៤	ចុងឆមាសទី១ ឆ្នាំ២០២៣	ចុងឆមាសទី១ ឆ្នាំ២០២២
បញ្ញើជារៀលនៅធនាគារពាណិជ្ជ	៥,៩%	៦,៧%	៥,៨%
បញ្ញើជាដុល្លារនៅធនាគារពាណិជ្ជ	៥,២%	៥,៨%	៤,២%
កម្ចីជារៀលនៅធនាគារពាណិជ្ជ	១១,៥%	១១,៧%	១១,០%
កម្ចីជាដុល្លារនៅធនាគារពាណិជ្ជ	៩,៨%	៩,១%	៨,២%
កម្ចីជារៀលនៅអម្រឹត	១៧,៧%	១៧,៩%	១៧,៦%
កម្ចីជារៀលនៅអិល អូ អិល ស៊ី	១៧,៣%	១៨,០%	១៧,២%
កម្ចីជារៀលនៅប្រាសាក់	-	១៦,៧%	១៦,៨%

ប្រភព៖ ធនាគារជាតិនៃកម្ពុជា

៤_ស្ថានភាពកសិកម្ម វ៉ែនិចថាមពល ឧស្សាហកម្ម សំណង់ សេវាកម្ម ការងារ វិនិយោគ ទំនិញ ឆ្លងកាត់តាមកំពង់ផែ ការចុះបញ្ជីនិងចរាចរណ៍ ប្រៃសណីយ៍និងទូរគមនាគមន៍ អ្នកដំណើរតាម ផ្លូវលេខ១៧ វប្បធម៌ ទេសចរណ៍ និងបរិស្ថាន (តារាងទី៤)

ក្នុងឆមាសទី១ ឆ្នាំ២០២៤ ស្ថានភាពផលិតកម្មមានលក្ខណៈដូចខាងក្រោម៖

→ កសិកម្ម

➢ តារាងខាងក្រោមបង្ហាញផ្ទៃដីដំណាំផ្សេងៗ ៦ខែដើមឆ្នាំ២០២២ ឆ្នាំ២០២៣ និងឆ្នាំ២០២៤។

ប្រភេទដំណាំ	ឆមាសទី១-២០២៤	ឆមាសទី១-២០២៣	ឆមាសទី១-២០២២
ផ្ទៃដីដាំស្រូវវស្សា (ពាន់ហិកតា)	១ ៦២៩,០	១ ៩៩៨,៨	១ ៤៨៣,២
ផ្ទៃដីដាំពោត (ពាន់ហិកតា)	១២៤,៧	១១៧,៩	១០០,៥
ផ្ទៃដីដាំដំឡូងឈើ (ពាន់ហិកតា)	៤៥៦,២	៤៩៩,៩	៤៩៤,៥
ផ្ទៃដីដាំដំឡូងជ្វា (ពាន់ហិកតា)	១,៦	១,៤	១,៤
ផ្ទៃដីដាំបន្លែគ្រប់មុខ (ពាន់ហិកតា)	២០,០	២២,០	២២,៥
ផ្ទៃដីដាំសណ្តែកបាយ (ពាន់ហិកតា)	៤,៣	១១,០	១០,៨
ផ្ទៃដីដាំសណ្តែកដី (ពាន់ហិកតា)	២,០	៣,០	៣,១
ផ្ទៃដីដាំសណ្តែកសៀង (ពាន់ហិកតា)	១,៥	២,១	២,៦
ផ្ទៃដីដាំកៅស៊ូសរុប (ពាន់ហិកតា)	៤០៧,២	៤០៤,៦	៤០៤,០
ក្នុងនោះ ផ្ទៃដីចៀរជ័រ	៣២០,២	៣១៥,៣	៣១០,២

ប្រភព៖ ក្រសួងកសិកម្ម រុក្ខាប្រមាញ់ និងនេសាទ

➢ ផលិតផលនេសាទមានចំនួន៣៧១,៧ពាន់តោន ថយចុះ១,០% បើធៀបនឹងឆមាសទី១ដូចគ្នា ឆ្នាំ២០២៣។

➢ ផលិតផលកៅស៊ូមានចំនួន១៤០,៧ពាន់តោន កើនឡើង១,៣% ធៀបនឹងឆមាសទី១ដូចគ្នា ឆ្នាំ២០២៣។ ផ្ទៃដីចៀរជ័រ មានចំនួន៣២០,២ ពាន់ហិកតា កើនឡើង១,៥% ធៀបនឹងឆមាសទី១ដូចគ្នាឆ្នាំ២០២៣ និងផ្ទៃដីដាំដុះសរុបមាន ៤០៧,២ ពាន់ហិកតា កើនឡើង០,៦% ធៀបនឹងឆមាសទី១ដូចគ្នាឆ្នាំ២០២៣។

→ វ៉ែនិចថាមពល (ប្រភពពី ក្រសួងវ៉ែនិចថាមពល និងEDC)

➢ ថាមពលអគ្គិសនីសរុបផ្គត់ផ្គង់ដោយអគ្គិសនីកម្ពុជាមានចំនួន៩ ៨១៦,៩GWh កើនឡើង២១,១%ធៀបនឹងឆមាសទី១ ឆ្នាំ២០២៣។ ក្នុងនោះ (ធៀបនឹងឆមាសទី១ឆ្នាំ២០២៣)៖

- វ៉ែនិចថាមពលមានចំនួន២ ២៨៣,១GWh ថយចុះ៦,៣% (ស្មើ២៣,៣%នៃអគ្គិសនីសរុបផ្គត់ផ្គង់ដោយអគ្គិសនីកម្ពុជា)
- អគ្គិសនីផ្គត់ផ្គង់ដោយជួរដំបូងមានចំនួន ៥ ៥៤២,៧GWh កើនឡើង១៧,៦% (ស្មើ៥៦,៥%នៃអគ្គិសនីសរុប ផ្គត់ផ្គង់ដោយអគ្គិសនីកម្ពុជា)
- អគ្គិសនីសរុបផ្គត់ផ្គង់ដោយថាមពលពន្លឺព្រះអាទិត្យ (Solar) មានចំនួន៤៦៨,២ GWh កើនឡើង១៤,៣% (ស្មើ៤,៨% នៃអគ្គិសនីសរុបផ្គត់ផ្គង់ដោយអគ្គិសនីកម្ពុជា)

- អគ្គិសនីផ្គត់ផ្គង់ដោយប្រភពផ្សេងទៀតមានចំនួន ៥២១,៣GWh កើនឡើង ៤៩៤,៩% (ស្មើ ៥,៣% នៃអគ្គិសនីសរុបផ្គត់ផ្គង់ ដោយអគ្គិសនីកម្ពុជា)
- និងអគ្គិសនីនាំចូលពីប្រទេសជិតខាងដោយមានចំនួន ១ ០០១,៦GWh កើនឡើង ១១៦,៣% (ស្មើ ១០,២% នៃអគ្គិសនីសរុបផ្គត់ផ្គង់ដោយអគ្គិសនីកម្ពុជា)។

➢ ផលិតកម្មស៊ីម៉ង់ត៍មានចំនួន ៤ ២១៣,៧ ពាន់តោនមានការកើនឡើង ៤,៣% បើធៀបនឹងឆមាសទី១ដូចគ្នា ឆ្នាំ២០២៣។

➔ **ឧស្សាហកម្ម**

➢ ទឹកស្អាតផ្គត់ផ្គង់ដោយរដ្ឋាករទឹកមានចំនួន ២៥៤,២លានម^៣ កើនឡើង ១៩,២% បើធៀបនឹងឆមាសទី១ដូចគ្នា ឆ្នាំ២០២៣។

➢ ឧស្សាហកម្មធុនតូចនិងសិប្បកម្មបើកថ្មី និងបន្តនៅក្រសួងឧស្សាហកម្ម វិទ្យាសាស្ត្រ បច្ចេកវិទ្យា និងនវានុវត្តន៍៖

ប្រភេទ	ចំនួន :ឆមាស១ ឆ្នាំ២០២៤	ចំនួន :ឆមាស១ ឆ្នាំ២០២៣	បម្រែបម្រួល
ចំនួនរោងចក្រសរុបដែលមានក្នុងបញ្ជី ឧស្សាហកម្មធុនតូច និងសិប្បកម្ម (បើកថ្មី)	២ ២៥៤	១ ៩៩៧	+១២,៩%
ឧស្សាហកម្មធុនតូច និងសិប្បកម្ម (បន្ត)	៥៧២	៥៩៥	-៣,៩%
ឧស្សាហកម្មធុនតូច និងសិប្បកម្ម (បន្ត)	៧៤៣	៧៤៧	-០,៥%

➔ **សំណង់**

➢ សំណង់អនុញ្ញាតឱ្យសាងសង់មានចំនួន ៦ ១៤៧, ០ ពាន់ម^២ ថយចុះ ៩,៨% បើធៀបនឹងឆមាសទី១ ឆ្នាំ២០២៣។ ការអនុញ្ញាតនេះជាទឹកប្រាក់មានចំនួន ២ ៦០៦,៥ លានដុល្លារ ថយចុះ ៥,៥% បើធៀបនឹងឆមាសទី១ឆ្នាំ២០២៣។ ក្នុងនោះ ប្រភេទសំណង់សំខាន់ៗមាន ៖

ប្រភេទសំណង់	ពាន់ម ^២ :ឆមាសទី១ ឆ្នាំ២០២៤	ពាន់ម ^២ :ឆមាសទី១ ឆ្នាំ២០២៣	បម្រែបម្រួល
លំនៅឋាន	២ ២១១,៩	៣ ១៧១,៧	-៣០,៣%
ឧស្សាហកម្ម	១ ៩២៩,៨	១ ៩៤២,៩	-០,៧%
ពាណិជ្ជកម្ម	១ ៣៩០,១	១ ១០០,៨	+២៦,៣%
ទេសចរណ៍	២២១,៩	១៧០,៧	+៣០,០%
.....			
អនុញ្ញាតសរុប	៦ ១៤៧,០	៦ ៨១៧,០	-៩,៨%

➢ ដូច្នោះ ក្នុងការអនុញ្ញាតឆមាសទី១ឆ្នាំនេះ សំណង់ដែលពេញនិយមគឺលំនៅឋាន (៣៦,០% នៃផ្ទៃក្រឡាសរុប) និង ឧស្សាហកម្ម (៣១,៤% នៃផ្ទៃក្រឡាសរុប)។

➔ សេវាកម្ម

ប្រភេទ	ចំនួន : ឆមាសទី១ ឆ្នាំ២០២៤	ចំនួន : ឆមាសទី១ ឆ្នាំ២០២៣	បម្រែបម្រួល
ក្រុមហ៊ុនដែលបានចុះបញ្ជីពាណិជ្ជកម្ម	២ ៥២៨	២ ៥០៩	+០,៨%
ក្រុមហ៊ុនត្រូវបានលុបចេញពីបញ្ជីពាណិជ្ជកម្ម	៥១៨	៤២៥	+២១,៩%
សហគ្រាសដែលបានចុះបញ្ជីពន្ធដារ	២ ៥៨០	៣ ១៣០	-១៧,៦%
ការស្នើសុំលិខិតអនុញ្ញាត ឬអាជ្ញាបណ្ណតាមប្រព័ន្ធ អេឡិចត្រូនិក	២៨	៩៨	-៧១,៤%
ក្នុងនោះ: លិខិតអនុញ្ញាតសម្រាប់រូបវន្តបុគ្គល	៩	៦៣	-៨៥,៧%

➔ ការងារ

ប្រភេទ	ឆមាសទី១ ឆ្នាំ ២០២៤ (នាក់)	ឆមាសទី១ ឆ្នាំ ២០២៣ (នាក់)	បម្រែបម្រួល
អ្នកចុះឈ្មោះស្វែងរកការងារធ្វើ (ទីភ្នាក់ងារមុខរបរនិងការងារ)	១៧ ៥៣៥	១១ ១៧២	+៥៧,០%
អ្នកទទួលបានការងារធ្វើថ្មីតាមរយៈក្រសួងការងារនិងបណ្តុះបណ្តាលវិជ្ជាជីវៈ និងទីភ្នាក់ងារជ្រើសរើសឯកជន	១៦២ ៨៧៤	១៩៩ ៣៩១	-១៨,៣%
អ្នកទទួលបានការងារធ្វើក្នុងប្រទេស	១៤០ ២៨៦	១៧៣ ៦៥៧	-១៩,២%
អ្នកទទួលបានការងារធ្វើក្រៅប្រទេស	២២ ៥៨៨	២៥ ៧៣៤	-១២,២%

➔ វិនិយោគ

➢ គម្រោងវិនិយោគអនុញ្ញាតដោយ ក.អ.ក. (ថ្មី និងពង្រីក)

ប្រភេទ	ឆមាសទី១ ឆ្នាំ២០២៤	ឆមាសទី១ ឆ្នាំ២០២៣	បម្រែបម្រួល
អនុញ្ញាតសរុប (លានដុល្លារ) ក្នុងនោះ :	៣ ២៥៨,០	១ ១០៥,៧	+១៩៤,៧%
វិស័យកសិកម្មនិងកសិឧស្សាហកម្ម	៧២,២	១៦៣,៥	-៥៥,៩%
វិស័យឧស្សាហកម្ម	១ ៨៤៣,៩	៨៥៩,៤	+១១៤,៦%
ក្នុងនោះ: តំបន់សេដ្ឋកិច្ចពិសេស	១ ០៥៤,១	៣០៥,៥	+២៤៥,០%
វិស័យទេសចរណ៍	៥៨៨,៩	៦៨,៨	+៧៥៦,២%
វិស័យហេដ្ឋារចនាសម្ព័ន្ធនិងផ្សេងៗ	៧៥៣,០	១៤,០	កើនតំហុក
គម្រោងថ្មី និងគម្រោងពង្រីក (ចំនួន)	១៩០	១១៣	+៦៨,១%
បង្កើតការងារ (ពាន់នាក់)	១៦៨,៦	១២២,០	+៣៨,២%

➔ ទំនិញឆ្លងកាត់តាមកំពង់ផែ (សរុប២កំពង់ផែ)មានចំនួន ៦ ៧៣២,០ ពាន់តោនថយចុះ០,៩%ធៀបនឹងឆមាសទី១ ឆ្នាំ២០២៣។ ក្នុងនោះ៖

ប្រភេទ	ឆមាសទី១ ឆ្នាំ២០២៤ (ពាន់តោន)	ឆមាសទី១ ឆ្នាំ២០២៣ (ពាន់តោន)	បម្រែបម្រួល
កំពង់ផែស្វយ័តភ្នំពេញ	២ ០៤០,៩	២ ០១២,៣	+១,៤%
កំពង់ផែស្វយ័តក្រុងព្រះសីហនុ	៤ ៦៩១,១	៤ ៧៧៩,៣	-១,៨%

➤ ការចុះបញ្ជី និងចរាចរណ៍

ប្រភេទ	ឆមាសទី១ ឆ្នាំ២០២៤	ឆមាសទី១ ឆ្នាំ២០២៣	បម្រែបម្រួល
ចំនួនម៉ូតូបានចុះបញ្ជី (ពាន់គ្រឿង)	១៧០,០	១៧៣,០	-១,៧%
ចំនួនថយន្តគ្រប់ប្រភេទបានចុះបញ្ជី (ពាន់គ្រឿង)	២៤,៩	៣៧,១	-៣៣,០%
ចំនួនគ្រោះថ្នាក់ចរាចរណ៍(លើក)	១ ៥៧១	១ ៥៤៨	+១,៥%

➔ អ្នកដំណើរតាមផ្លូវអាកាស វប្បធម៌ ទេសចរណ៍ និងបរិស្ថាន

ប្រភេទ	ឆមាសទី១ ឆ្នាំ២០២៤ (ពាន់នាក់)	ឆមាសទី១ ឆ្នាំ២០២៣ (ពាន់នាក់)	បម្រែបម្រួល
ភ្ញៀវអន្តរជាតិចូលទស្សនាសារមន្ទីរជាតិ	៦៥,១	៤៧,៥	+៣៧,២%
ភ្ញៀវទេសចររបរទេសទិញប័ណ្ណទស្សនាអង្គរ	៥២២,០	៣៨៥,៨	+៣៥,៣%
អ្នកដំណើរតាមផ្លូវអាកាស (ក្នុងស្រុក)	១៥២,២	១០១,៩	+៤៩,៤%
អ្នកដំណើរតាមផ្លូវអាកាស (អន្តរជាតិ)	២ ៨៧៩,៣	២ ៣៦៥,១	+២១,៧%
ទំនិញដឹកជញ្ជូនតាមផ្លូវអាកាស(ពាន់តោន)	៣៤,៨	២៤,៦	+៤១,៣%
អ្នកទេសចរជាតិចេញក្រៅប្រទេស	៩០៦,០	៨៦២,៩	+៥,០%
ចំនួនទេសចរផ្ទៃក្នុង	១១ ៨៥៦,៨	១០ ៤៤០,២	+១៣,៦%
អ្នកទេសចរអន្តរជាតិមកដល់កម្ពុជា	៣ ១៦៦,៥	២ ៥៧៩,៩	+២២,៧%
✓ តាមផ្លូវអាកាស	១ ១៥១,៩	៩១២,៨	+២៦,២%
✓ តាមផ្លូវគោក និងទឹក	២ ០១៤,៦	១ ៦៦៧,១	+២០,៨%
កម្រិតគុណភាពខ្យល់នៅកម្ពុជា($\mu\text{g}/\text{m}^3$)	២៤,២	១៤,៤	+៦៨,៨%

➔ ប្រែសណ្ឋាននិងទូរគមនាគមន៍

ប្រភេទ	ឆមាសទី១ ឆ្នាំ២០២៤	ឆមាសទី១ ឆ្នាំ២០២៣	បម្រែបម្រួល
បញ្ជីក្នុងប្រទេស(ពាន់កញ្ចប់)	៨៧,៥	៦៩,០	+២៦,៨%
ក្នុងនោះទទួល	២៩,៦	១៩,០	+៥៥,២%
បញ្ជីក្រៅប្រទេស(ពាន់កញ្ចប់)	២២៤,៤	២០៣,៩	+១០,០%
ក្នុងនោះទទួល	១២០,០	១០៦,៤	+១២,៨%
សន្ទនាទូរសព្ទក្នុងប្រទេស(ពាន់នាទី)	២ ៥៣៥,២	២ ៨៦២,៧	-១១,៤%
ក្នុងនោះហៅចូល	៨៦២,៨	១ ០០៩,៥	-១៤,៥%
សន្ទនាទូរសព្ទក្រៅប្រទេស(ពាន់នាទី)	៩ ៦៩៤,៧	៤ ៥៧១,០	+១១២,១%
ក្នុងនោះហៅចូល	៩ ៦៤៨,៩	៤ ៤២១,៧	+១១៨,២%

៥. ស្ថានភាពដំឡើងពាណិជ្ជកម្ម (តារាងទី៥)

យោងតាមការកត់ត្រារបស់អគ្គនាយកដ្ឋានគយ និងរដ្ឋាករ៖

➔ ការនាំចូលក្នុងឆមាសទី១ ឆ្នាំ២០២៤ មានចំនួន៥៣ ៦១៨,៩ ប៊ីលានរៀល ស្មើនឹង ១៣ ០៤៦,០លានដុល្លារ កើនឡើង ១៣,៣% ធៀបនឹងឆមាសទី១ ឆ្នាំ២០២៣។ ក្នុងនោះមុខទំនិញគួរកត់សម្គាល់មាន៖

បរិយាយ	%Δធៀបនឹងឆមាសទី១ ឆ្នាំ២០២៣	បរិយាយ	%Δធៀបនឹងឆមាសទី១ ឆ្នាំ២០២៣
ប្រេងសាំង	+៣១,៣%	ត្រាក់ទ័រនិងគោយន្ត(ជាគ្រឿង)	+៣៧,៨%
ប្រេងម៉ាស៊ូត	+២៣,២%	រថយន្តដឹកជញ្ជូន(ជាគ្រឿង)	-១៣,៩%
ឧស្ម័ន	+២៦,០%	អង្ករ	-៧៧,០%
ប្រេងខ្មៅ	+១ ៨៧១,៦%	ផ្លែឈើនិងបន្លែ	-១២,៨%
ដែកសំណង់	+៤៤,១%	ជីកសិកម្ម	+១៧,១%
ស៊ីម៉ង់ត៍	+១,១%	ថ្នាំកសិកម្ម	+៤៦,៩ %
រថយន្តសរុប (ជា ប.ល.វ)	-១៦,៣%		
រថយន្តសរុប (ជាគ្រឿង)	-១៣,៩%		

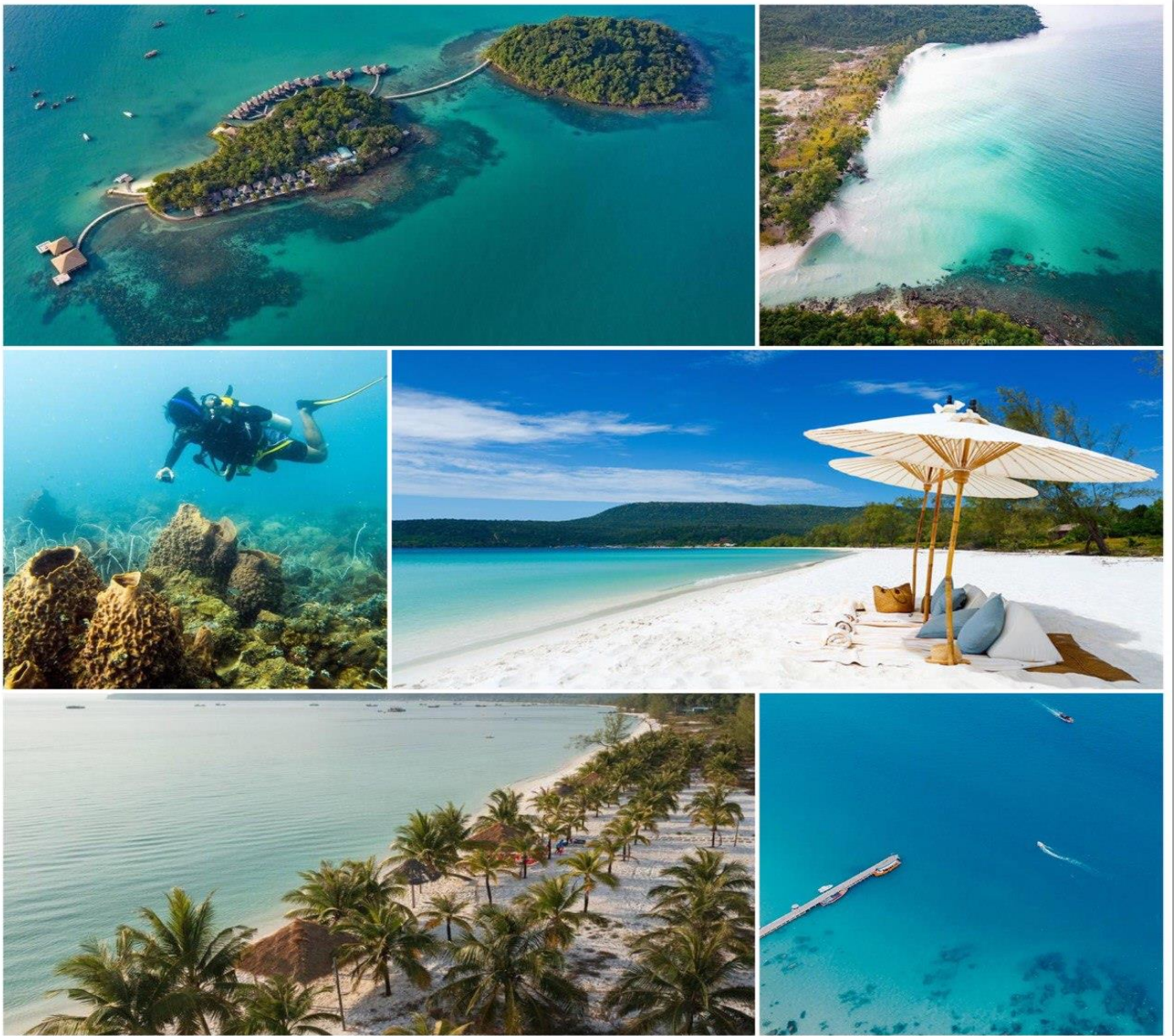
➔ ការនាំចេញ ក្នុងឆមាសទី១ឆ្នាំ២០២៤ មានចំនួន៤៣ ៤៥៩,៩ប៊ីលានរៀល ស្មើនឹង១០ ៥៧៤,២លានដុល្លារ (៨១,១% នៃការនាំចូល) មានការកើនឡើង៣,៩% ធៀបនឹងឆមាសទី១ ឆ្នាំ២០២៣។ ក្នុងនោះមុខទំនិញសំខាន់ៗមួយចំនួនមាន៖

ទំនិញ	% ធៀបនឹងឆមាសទី១ ឆ្នាំ២០២៣	ទំនិញ	% ធៀបនឹងឆមាសទី១ ឆ្នាំ២០២៣
ផលិតផលឈើកែច្នៃ	-៩៣,០%	ផលិតផលនេសាទ	+១៩,៦%
វាយនភណ្ឌនិងស្បែកជើង	+១៦,៣%	កៅស៊ូ	-១០,៥%
អង្ករ	+១,៨%		

ទេសរដ្ឋមន្ត្រីទទួលបន្ទុកបេសកកម្មពិសេស
ប្រទេសក្រុងប្រ៊ុយណេស្ម័រ ដារូសាហ្វួរ សង្គមកិច្ច និងវប្បធម៌


R. Chhem
នាយក គាតវិទ្យា

ទេសចរណ៍តំបន់ឆ្នេរសមុទ្រ



ក្រុមបច្ចេកទេសរៀបចំសេចក្តីព្រាងរបាយការណ៍ស្តីពីស្ថានភាពសេដ្ឋកិច្ច សង្គម វប្បធម៌ និងបរិស្ថាន

អាសយដ្ឋាន: អគារមិត្តភាព លេខ៤១ មហាវិថីសហព័ន្ធរុស្ស៊ី ខណ្ឌ៧មករា រាជធានីភ្នំពេញ

ទូរស័ព្ទ: ០៨៥ ៧៧៧ ៩៤០ / ០១២ ៦៦២ ៣១៦ ទូរសារ: ០២៣ ២២១ ៤៤០

Email: chyanit168@gmail.com / mamsarith@yahoo.com