



ព្រះរាជាណាចក្រកម្ពុជា

រាជរដ្ឋាភិបាលកម្ពុជា

ជាតិ សាសនា ព្រះមហាក្សត្រ

លេខ: ៤៥ អ.ស.ណ.បក

**អនុក្រឹត្យ
ស្តីពី**

**ការកាត់ដីសរុបទំហំ ១.០១២ ហិកតា នៅស្រុករលាម្បើរ ខេត្តកំពង់ឆ្នាំង ក្នុងនោះ
កាត់ចេញពីដីសម្បទានសេដ្ឋកិច្ចរបស់ក្រុមហ៊ុន ភាពិមិច និងកាត់ចេញពីដីអតីត
សហគ្រាសសេរី និងធ្វើអនុបយោគជាដីកសិកម្មរបស់រដ្ឋ សម្រាប់ធ្វើប្រទានកម្ម
ជាកម្មសិទ្ធិជូនប្រជាពលរដ្ឋ និងក្រុមហ៊ុនមួយចំណែកជាដីសាធារណៈរបស់រដ្ឋ
ព្រមទាំងការផ្តល់សិទ្ធិជាកម្មសិទ្ធិលើក្បាលដី**

រាជរដ្ឋាភិបាល

- បានឃើញរដ្ឋធម្មនុញ្ញនៃព្រះរាជាណាចក្រកម្ពុជា
- បានឃើញព្រះរាជក្រឹត្យលេខ នស/រកត/០៩១៣/៩០៣ ចុះថ្ងៃទី២៤ ខែកញ្ញា ឆ្នាំ២០១៣ ស្តីពីការតែងតាំងរាជរដ្ឋាភិបាលនៃព្រះរាជាណាចក្រកម្ពុជា
- បានឃើញព្រះរាជក្រមលេខ០២/នស/៩៤ ចុះថ្ងៃទី២០ ខែកក្កដា ឆ្នាំ១៩៩៤ ដែលប្រកាសឱ្យប្រើច្បាប់ស្តីពីការរៀបចំនិងការប្រព្រឹត្តទៅនៃគណៈរដ្ឋមន្ត្រី
- បានឃើញព្រះរាជក្រមលេខ នស/រកម/០៦៩៩/០៩ ចុះថ្ងៃទី២៣ ខែមិថុនា ឆ្នាំ១៩៩៩ ដែលប្រកាសឱ្យប្រើច្បាប់ស្តីពីការបង្កើតក្រសួងរៀបចំដែនដី នគរូបនីយកម្ម និងសំណង់
- បានឃើញព្រះរាជក្រមលេខ នស/រកម/០១៩៦/១៣ ចុះថ្ងៃទី២៤ ខែមករា ឆ្នាំ១៩៩៦ ដែលប្រកាសឱ្យប្រើច្បាប់ស្តីពីការបង្កើតក្រសួងកសិកម្ម រុក្ខាប្រមាញ់ និងនេសាទ
- បានឃើញព្រះរាជក្រមលេខ នស/រកម/០៨០១/១៤ ចុះថ្ងៃទី៣០ ខែសីហា ឆ្នាំ២០០១ ដែលប្រកាសឱ្យប្រើច្បាប់ភូមិបាល
- បានឃើញព្រះរាជក្រមលេខ នស/រកម/០៨០២/០១៦ ចុះថ្ងៃទី៣១ ខែសីហា ឆ្នាំ២០០២ ដែលប្រកាសឱ្យប្រើច្បាប់ស្តីពីព្រៃឈើ

- បានឃើញព្រះរាជក្រឹត្យលេខនស/រកត/០៨០៦/៣៣៩ ចុះថ្ងៃទី០៣ ខែសីហា ឆ្នាំ២០០៦ ស្តីពីគោលការណ៍ និងបញ្ញត្តិអន្តរកាលនៃការធ្វើអនុបយោគទ្រព្យសម្បត្តិសាធារណៈរបស់រដ្ឋនិងរបស់នីតិបុគ្គលសាធារណៈ
- បានឃើញអនុក្រឹត្យលេខ ៦២ អនក្រ.បក ចុះថ្ងៃទី២០ ខែកក្កដា ឆ្នាំ១៩៩៩ ស្តីពីការរៀបចំ និងការប្រព្រឹត្តទៅរបស់ក្រសួងរៀបចំដែនដី នគរូបនីយកម្ម និងសំណង់
- បានឃើញអនុក្រឹត្យលេខ ១៧ អនក្រ.បក ចុះថ្ងៃទី០៧ ខែមេសា ឆ្នាំ២០០០ ស្តីពីការរៀបចំ និងការប្រព្រឹត្តទៅរបស់ក្រសួងកសិកម្ម រុក្ខាប្រមាញ់ និងនេសាទ
- បានឃើញអនុក្រឹត្យលេខ១១៨ អនក្រ.បក ចុះថ្ងៃទី០៧ ខែតុលា ឆ្នាំ២០០៥ ស្តីពីការគ្រប់គ្រងដីរដ្ឋ
- បានឃើញអនុក្រឹត្យលេខ១៤៦ អនក្រ.បកចុះថ្ងៃទី២៧ខែធ្នូ ឆ្នាំ២០០៥ ស្តីពីសម្បទានដីសេដ្ឋកិច្ច
- បានឃើញសារាចរលេខ ០២ សរ ចុះថ្ងៃទី២៦ ខែកុម្ភៈ ឆ្នាំ២០០៧ ស្តីពីការកាន់កាប់ដីរដ្ឋដោយខុសច្បាប់
- លិខិតលេខ ១១៤២ លស ចុះថ្ងៃទី ៣០ ខែ ធ្នូ ឆ្នាំ ២០១៣ របស់គណៈកម្មាធិការគ្រប់គ្រងដីរដ្ឋខេត្តកំពង់ឆ្នាំង
- យោងតាមសំណើរបស់រដ្ឋមន្ត្រីក្រសួងរៀបចំដែនដី នគរូបនីយកម្ម និងសំណង់

សម្រេច

មាត្រា ១: ត្រូវបានកាត់ដីសរុបទំហំ ១.០១២ ហិកតា ក្នុងនោះ (១) ទំហំ ៥៨១ ហិកតា កាត់ចេញពីដីសម្បទានសេដ្ឋកិច្ចរបស់ក្រុមហ៊ុន ភាពិម៉ូច និង (២) ទំហំ ៤៣១ហិកតា កាត់ចេញពីដីអតីតសហគ្រាសសេរី និងធ្វើអនុបយោគជាដីឯកជនរបស់រដ្ឋ ដែលទំហំ ៩៩៥ ហិកតា សម្រាប់ប្រទានកម្មជាកម្មសិទ្ធិជូនប្រជាពលរដ្ឋ ដែលបានកាន់កាប់ ប្រើប្រាស់ និងដាំដុះដាក់ស្តែង និងដីទំហំ ១៧ ហិកតា រក្សាទុកជាដីសាធារណៈរបស់រដ្ឋ នៅភូមិបឹងវែង ឃុំក្រាំងលាវ ស្រុករលាប្តៅ ខេត្តកំពង់ឆ្នាំង តាមប្រព័ន្ធកូអរដោណេ Project UTM Zone 48N Datum wgs 1984 និងមាននិយាមកាដូចកំណត់ក្នុងផែនទីឧបសម្ព័ន្ធ និងនៃអនុក្រឹត្យនេះ ។

មាត្រា ២: ត្រូវបានប្រគល់អាណត្តិកាន់កាប់ និងបែងចែកដីឯកជនរបស់រដ្ឋដូចមានចែងក្នុងមាត្រា ១ ជូនគណៈកម្មាធិការគ្រប់គ្រងដីរដ្ឋខេត្តកំពង់ឆ្នាំងដើម្បីធ្វើការគ្រប់គ្រង និងប្រទានកម្មជាកម្មសិទ្ធិជូនប្រជាពលរដ្ឋ ដែលបានកាន់កាប់ ប្រើប្រាស់ និងដាំដុះដាក់ស្តែង នៅភូមិបឹងវែង ឃុំក្រាំងលាវ ស្រុករលាប្តៅ ខេត្តកំពង់ឆ្នាំង ។

មាត្រា ៣: ត្រូវបានផ្តល់សិទ្ធិជាកម្មសិទ្ធិលើក្បាលដីសរុប ១.៧៦៣ ក្បាលដី ក្នុងនោះ ផ្តល់សិទ្ធិជាកម្មសិទ្ធិលើដីឯកជន ១.៧៥៣ ក្បាលដី ជូនប្រជាពលរដ្ឋ ៤៩៨ គ្រួសារ និងផ្តល់សិទ្ធិជាកម្មសិទ្ធិលើដីសាធារណៈរបស់រដ្ឋ ១០ ក្បាលដី (ដីសាលារៀន ០១ ក្បាលដី សាលាធនាគារ ០១ ក្បាលដី និងដីត្រពាំងទឹក ០៨ ក្បាលដី) នៅភូមិបឹងវែង ឃុំក្រាំងលាវ ស្រុករលាប្តៅ ខេត្តកំពង់ឆ្នាំង ។

មាត្រា ៤: ក្នុងពេលដំណើរការវាស់វែង និងបែងចែកដាក់ស្តែង គណៈកម្មាធិការគ្រប់គ្រងដីរដ្ឋខេត្តកំពង់ឆ្នាំង ត្រូវកាត់ចេញនូវចំណែកដីមួយចំនួនសមស្រប ដើម្បីរក្សាទុកសម្រាប់បម្រើផលប្រយោជន៍សាធារណៈ ជាអាទិ៍ការអភិវឌ្ឍន៍ហេដ្ឋារចនាសម្ព័ន្ធរូបវន្ត និងសង្គម នៅក្នុងមូលដ្ឋាន ។

មាត្រា ៥: បទប្បញ្ញត្តិទាំងឡាយណា ដែលផ្ទុយនឹងអនុក្រឹត្យនេះ ត្រូវទុកជានិរាករណ៍ ។

មាត្រា ៦: រដ្ឋមន្ត្រីទទួលបន្ទុកទីស្តីការគណៈរដ្ឋមន្ត្រី រដ្ឋមន្ត្រីក្រសួងមហាផ្ទៃ រដ្ឋមន្ត្រីក្រសួងសេដ្ឋកិច្ច និងហិរញ្ញវត្ថុ រដ្ឋមន្ត្រីក្រសួងរៀបចំដែនដី នគរូបនីយកម្ម និងសំណង់ រដ្ឋមន្ត្រីក្រសួងបរិស្ថាន រដ្ឋមន្ត្រីក្រសួងកសិកម្ម រុក្ខាប្រមាញ់ និងនេសាទ រដ្ឋមន្ត្រីគ្រប់ក្រសួង ប្រធានគ្រប់ស្ថាប័នពាក់ព័ន្ធ និងអភិបាលនៃគណៈអភិបាលខេត្តកំពង់ឆ្នាំង ត្រូវអនុវត្តអនុក្រឹត្យនេះ ចាប់ពីថ្ងៃចុះហត្ថលេខាតទៅ។

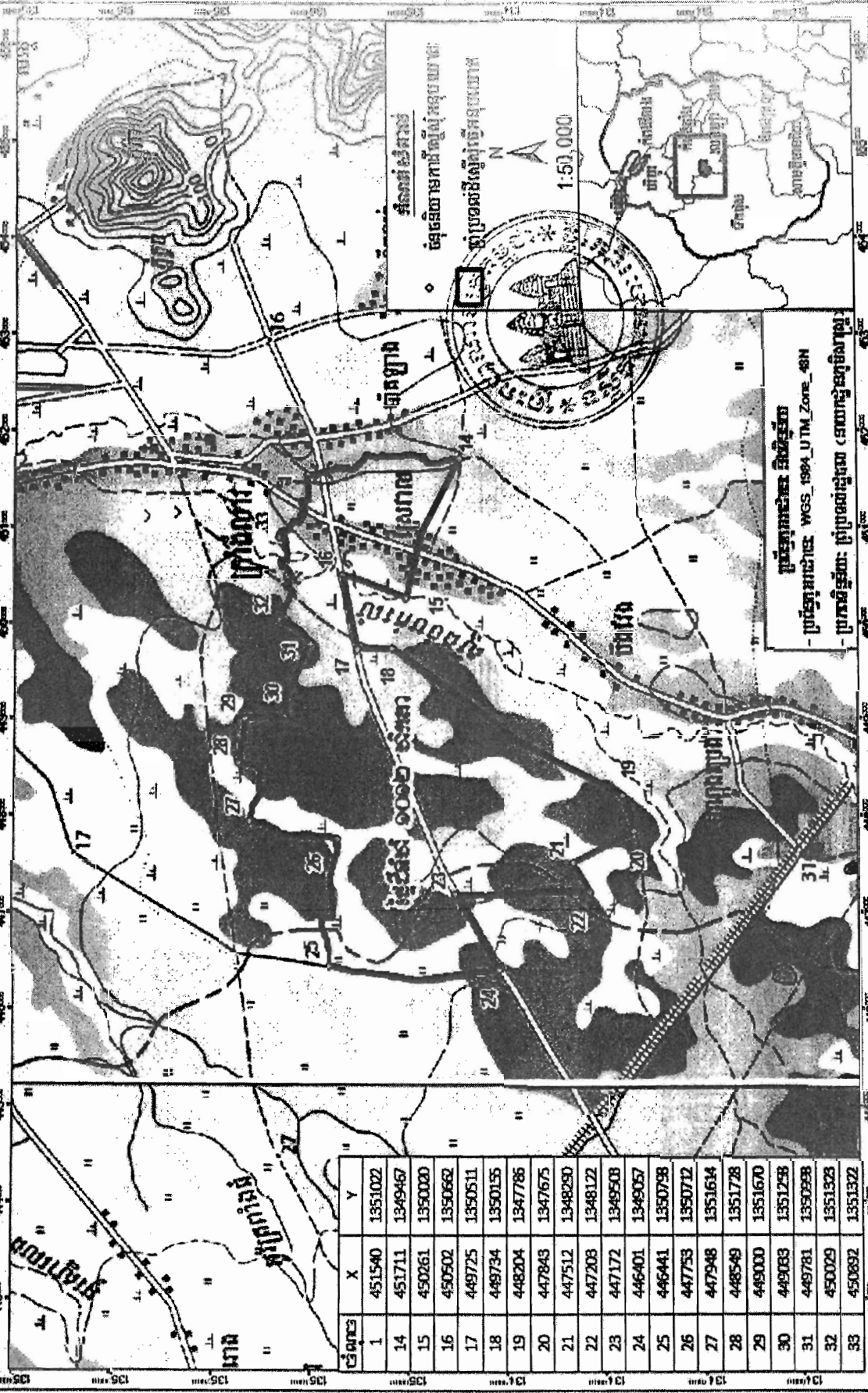
ធ្វើនៅរាជធានីភ្នំពេញ ថ្ងៃទី ១០ ខែ កុម្ភៈ ឆ្នាំ ២០១៤



សម្តេចអគ្គមហាសេនាបតីតេជោ ហ៊ុន សែន

- កន្លែងទទួល៖**
- ក្រសួងព្រះបរមរាជវាំង
 - អគ្គលេខាធិការដ្ឋានក្រុមប្រឹក្សាធម្មនុញ្ញ
 - អគ្គលេខាធិការដ្ឋានក្រសួងកសិកម្ម
 - អគ្គលេខាធិការដ្ឋានរដ្ឋសភា
 - អគ្គលេខាធិការ រាជរដ្ឋាភិបាល
 - អគ្គលេខាធិការដ្ឋានក្រុមប្រឹក្សាអភិវឌ្ឍន៍កម្ពុជា
 - អគ្គលេខាធិការដ្ឋានអាជ្ញាធរជាតិដោះស្រាយវិវាទដីធ្លី
 - ទទួលយល់សម្តេចនាយករដ្ឋមន្ត្រី
 - ដូចមាត្រា ៦
 - រាជកិច្ច
 - ឯកសារ-កាលប្បវត្តិ

ឧបសម្ព័ន្ធនៃអនុក្រឹត្យលេខ ៤៧ អនក្រ.បក.ជន ចុះថ្ងៃទី ១០ ខែ កុម្ភៈ ឆ្នាំ ២០១៤ ស្តីពីការកាត់ដីចំនួន ១.០១២ ហិកតា លើប្រទេសកម្ពុជា
ខេត្តកំពង់ឆ្នាំង គុណៈ: កាត់ចេញដីអភិរក្សសត្វល្អិត និងសត្វល្អិតស្រទាប់ និងសត្វល្អិតស្រទាប់សត្វល្អិត និងសត្វល្អិតស្រទាប់សត្វល្អិត
រចនាសម្ព័ន្ធនៃប្រទេសកម្ពុជា និងប្រទេសកម្ពុជាស្រទាប់សត្វល្អិត និងសត្វល្អិតស្រទាប់សត្វល្អិត និងសត្វល្អិតស្រទាប់សត្វល្អិត



ល.រ	X	Y
1	451540	1351022
14	451711	1349467
15	450261	1350000
16	450502	1350662
17	449725	1350511
18	449734	1350155
19	448204	1347786
20	447843	1347675
21	447512	1348290
22	447208	1348122
23	447172	1349508
24	446401	1349057
25	446441	1350798
26	447753	1350712
27	447948	1351614
28	448549	1351728
29	449000	1351670
30	449183	1351238
31	449781	1350998
32	450029	1351323
33	450892	1351322

- ប្រទេសកម្ពុជា: WGS 1984 UTM Zone 48N
 - ប្រភេទផ្ទៃដី: ប្រទេសកម្ពុជា (អនុក្រឹត្យលេខ ៤៧ អនក្រ.បក.ជន ចុះថ្ងៃទី ១០ ខែ កុម្ភៈ ឆ្នាំ ២០១៤)