



ព្រះរាជក្រឹត្យ

ស្តីពី

**សញ្ញាសក្តិ និង ឯកសណ្ឋានមន្ត្រីក្របខ័ណ្ឌអភិបាល
និងក្របខ័ណ្ឌឧបការី នៃអគ្គលេខាធិការដ្ឋានព្រឹទ្ធសភា**

នស/រកត/០១០៧/០០៥

យើង

ព្រះករុណាព្រះបាទសម្តេចព្រះបរមនាថ នរោត្តម សីហមុនី

សមានភូមិជាតិសាសនា រក្ខតខត្តិយា ខេមរារដ្ឋរាស្ត្រ ពុទ្ធិន្ទ្រាធរាមហាក្សត្រ

ខេមរាជនា សមូហោភាស គម្ពុជឯករាជរដ្ឋបូរណសន្តិ សុភមង្គលា សិរីវិបុលា

ខេមរាស្រីពិរាស្ត្រ ព្រះចៅក្រុងកម្ពុជាធិបតី

- បានទ្រង់យល់រដ្ឋធម្មនុញ្ញ នៃ ព្រះរាជាណាចក្រកម្ពុជា
- បានទ្រង់យល់បទបញ្ជាផ្ទៃក្នុងរបស់ព្រឹទ្ធសភា នៃព្រះរាជាណាចក្រកម្ពុជា
- បានទ្រង់យល់លទ្ធផលនៃការបោះឆ្នោតជ្រើសរើសប្រធាន អនុប្រធានទី១ និង អនុប្រធានទី២ ព្រឹទ្ធសភា កាលពី ថ្ងៃទី ២០ ខែ មីនា ឆ្នាំ ២០០៦ នាសម័យប្រជុំដំបូងនីតិកាលទី២ នៃព្រឹទ្ធសភា
- បានទ្រង់យល់ព្រះរាជក្រមលេខ នស/រកម/០២០៣/០០៧ ចុះថ្ងៃទី ១៣ ខែ កុម្ភៈ ឆ្នាំ ២០០៣ ស្តីពីការប្រកាសឱ្យប្រើច្បាប់ ស្តីពីលក្ខន្តិកៈមន្ត្រីរាជការនៃក្រុមនីតិបញ្ញត្តិ
- បានទ្រង់យល់ព្រះរាជក្រឹត្យលេខ នស/រកត/០៣០៦/១៣៧ ចុះថ្ងៃទី ២៤ ខែ មីនា ឆ្នាំ ២០០៦ ស្តីពីការតែងតាំងអគ្គលេខាធិការ អគ្គលេខាធិការរងនៃព្រឹទ្ធសភា
- បានទ្រង់យល់សេចក្តីសំរេចលេខ ០៤១/១១០៥/ពស/សរ ចុះថ្ងៃទី ២៤ ខែ វិច្ឆិកា ឆ្នាំ ២០០៥ ស្តីពី រចនាសម្ព័ន្ធគ្រប់គ្រងថ្មីរបស់អគ្គលេខាធិការដ្ឋានព្រឹទ្ធសភា
- បានទ្រង់យល់សេចក្តីក្រាបបង្គំទូលថ្វាយរបស់សម្តេចប្រធានព្រឹទ្ធសភា ។

**ត្រួតសម្រាប់
ជំពូកទី ១
បទប្បញ្ញត្តិទូទៅ**

មាត្រា ១ :

ត្រូវបានបង្កើតសញ្ញាសក្តិ និងឯកសណ្ឋាន សម្រាប់សម្គាល់មន្ត្រីរាជការក្របខ័ណ្ឌអភិបាល និងក្របខ័ណ្ឌ
ឧបការី ដែលបម្រើការងារនៅអគ្គលេខាធិការដ្ឋានព្រឹទ្ធសភា ។

មាត្រា ២ :

សញ្ញាសក្តិរួមមាន សក្តិចុងកអារ សក្តិស្នា សក្តិចុងដៃអាវទាំងសងខាង និងសញ្ញាសម្គាល់អគ្គលេខាធិការ
ដ្ឋានព្រឹទ្ធសភា ។

ឯកសណ្ឋានរួមមាន ឯកសណ្ឋានផ្លូវការ និង ឯកសណ្ឋានប្រពៃណីជាតិ ។

សញ្ញាសក្តិ និង ឯកសណ្ឋាននេះ ប្រើប្រាស់នៅពេលចូលរួមពិធីបុណ្យប្រពៃណីជាតិ ពិធីបុណ្យជាតិ ពិធីផ្លូវ
ការផ្សេងៗ ។

**ជំពូកទី ២
នីតិសញ្ញាសក្តិ**

មាត្រា ៣ :

សញ្ញាសក្តិនៃមន្ត្រីរាជការក្របខ័ណ្ឌអភិបាល និង ក្របខ័ណ្ឌឧបការី ត្រូវបានកំណត់ដូចតទៅ ÷

១ . ក្របខ័ណ្ឌមន្ត្រីអភិបាល

ក . សក្តិចុងកអារ

សក្តិចុងកអារមានផ្នែកម្ចីពណ៌ខៀវចាស់ រចនាតុបតែងដោយនៅផ្នែកខាងដើម និងខាងក្រោមតួសក្តិមាន
សញ្ញាសម្គាល់អគ្គលេខាធិការដ្ឋានព្រឹទ្ធសភា ។ នៅផ្នែកកណ្តាលរហូតខាងចុងនៃតួសក្តិមានក្បាច់ភ្នំវិល្លិពណ៌មាស
រចនាជាសន្លឹកផ្ទៃ និងផ្កា ដែលតំណាងនូវដំណាំរួមផ្សំនៅកម្ពុជា ហើយមានក្បាច់ត្របកឈូកពណ៌មាស នៅពីខាង
ក្រោមក្បាច់ភ្នំវិល្លិ និងសញ្ញាសម្គាល់ ។ នៅជាយនៃតួសក្តិចុងកអារមានក្បាច់ជ័រដោយ រចនាជាខ្សែពូរវេញពណ៌មាស
នៅជ្រុងខាងដើម ចំនួន០៣ ខ្សែ សម្រាប់សម្គាល់ឋានន្តរសក្តិ ឧត្តមអភិបាល ចំនួន០២ ខ្សែ សម្រាប់សម្គាល់ឋានន្តរសក្តិ
វរអភិបាល និង ចំនួន ០១ ខ្សែ សម្រាប់សម្គាល់ឋានន្តរសក្តិ អភិបាល ។ នៅពីផ្នែកខាងលើ និងផ្នែកខាងចុងនៃ
សញ្ញាសក្តិចុងកអារមានក្បាច់ពូរវេញមួយខ្សែពណ៌មាស ។

ខ្នាតសក្តិចុងកអារ ត្រូវបានកំណត់ដូចខាងក្រោមនេះ ÷

- មានរាងជាប្រលេឡូក្រាម
- បណ្តោយ ប្រវែង ០៨.០០ សង់ទីម៉ែត្រ
- ទទឹង ប្រវែង ០៣.៥០ សង់ទីម៉ែត្រ

ខ . សក្តិស្នា

សក្តិស្នាមានផ្នែកម្ចិពណ៌ខៀវចាស់ រចនាតុបតែងដោយក្បាច់ភ្លឺវិញពណ៌មាសចំណាស់ ដែលមានជា សន្លឹក ផ្លែ និងផ្កា តំណាងនូវដំណាំរួមផ្សំនៅកម្ពុជា ។ នៅពីខាងលើក្បាច់ភ្លឺវិញមានសញ្ញាសម្គាល់អគ្គលេខាធិការ ដ្ឋានព្រឹទ្ធសភា ហើយនៅពីខាងលើសញ្ញាសម្គាល់នេះ មានឡេវរូបព្រះសង្ឃរាជពណ៌មាសមួយដែលមានអង្កត់ផ្ចិត ប្រវែង ០១.៨០ សង់ទីម៉ែត្រ ។ ឡេវ សញ្ញាសម្គាល់ និងក្បាច់ភ្លឺវិញហ៊ុំព័ទ្ធជុំវិញដោយក្បាច់គ្របកល្យកពណ៌មាស ។ នៅ ជាយនៃតួសក្តិស្នាមានក្បាច់ជរដោយ រចនាជាខ្សែព្រួញពណ៌មាស ចំនួន ០៣ ខ្សែ សម្រាប់សម្គាល់ឋានន្តរសក្តិ ឧត្តមអភិបាល ចំនួន ០២ខ្សែ សម្រាប់សម្គាល់ឋានន្តរសក្តិរាជអភិបាល និង ចំនួន ០១ ខ្សែ សម្រាប់សម្គាល់ ឋានន្តរសក្តិ អភិបាល ។

ខ្នាតសក្តិស្នាត្រូវបានកំណត់ដូចខាងក្រោមនេះ ៖

- បាតក្រោម ប្រវែង ០៦.០០ សង់ទីម៉ែត្រ
- ទទឹងមុខកាត់ផ្នែកខាងលើ ប្រវែង ០៤.៥០ សង់ទីម៉ែត្រ មានរាងកោងជាមុំទាល
- បណ្តោយពីលើដល់បាតក្រោមប្រវែង ១៣.០០ សង់ទីម៉ែត្រ ។

គ . សក្តិចុងដៃអារ

សក្តិចុងដៃអារមានផ្នែកម្ចិពណ៌ខៀវចាស់ រចនាតុបតែងដោយក្បាច់ភ្លឺវិញពណ៌មាស ដែលមានជាសន្លឹក ផ្លែ និង ផ្កា តំណាងនូវដំណាំរួមផ្សំនៅកម្ពុជា មានសញ្ញាសម្គាល់អគ្គលេខាធិការដ្ឋានព្រឹទ្ធសភា នៅចំណាស់នៃ ក្បាច់ភ្លឺវិញ ហើយមានក្បាច់គ្របកល្យកពណ៌មាស ហ៊ុំព័ទ្ធក្បាច់ភ្លឺវិញនៅជាយផ្នែកខាងលើ និងផ្នែកចំហៀងទាំង សងខាង ។ នៅជាយនៃតួសក្តិចុងដៃអារមានក្បាច់ជរដោយ រចនាជាខ្សែព្រួញពណ៌មាស ហ៊ុំព័ទ្ធជាបិដ្ឋង គឺនៅ ផ្នែកខាងលើ និងផ្នែកចំហៀងទាំងសងខាង ចំនួន ០៣ ខ្សែ សម្រាប់សម្គាល់ ឋានន្តរសក្តិឧត្តមអភិបាល ចំនួន ០២ ខ្សែ សម្រាប់សម្គាល់ឋានន្តរសក្តិរាជអភិបាល និងចំនួន ០១ ខ្សែ សម្រាប់សម្គាល់ ឋានន្តរសក្តិអភិបាល ។ នៅបាតក្រោម បង្អស់នៃសញ្ញាសក្តិចុងដៃអារ មានក្បាច់ព្រួញមួយខ្សែពណ៌មាស ។

ខ្នាតសក្តិចុងដៃអារត្រូវបានកំណត់ដូចខាងក្រោមនេះ ៖

- មានរាងបួនជ្រុងទ្រវែង
- បណ្តោយ ប្រវែង ៣២.០០ សង់ទីម៉ែត្រ
- ទទឹង ប្រវែង ០៨.០០ សង់ទីម៉ែត្រ

រូបតំនូរសក្តិចុងដៃអារ សក្តិស្នា និងសក្តិចុងដៃអារទាំងសងខាង សម្រាប់មន្ត្រី ៖

- ឋានន្តរសក្តិឧត្តមអភិបាល មានតំរូវដូចក្នុងឧបសម្ព័ន្ធទី ១
- ឋានន្តរសក្តិរាជអភិបាល មានតំរូវដូចក្នុងឧបសម្ព័ន្ធទី ២
- ឋានន្តរសក្តិអភិបាល មានតំរូវដូចក្នុងឧបសម្ព័ន្ធទី ៣ នៃព្រះរាជក្រឹត្យនេះ ។

២១. សញ្ញាសម្គាល់អត្តលេខាធិការដ្ឋានព្រឹទ្ធសភា

សញ្ញាសម្គាល់អត្តលេខាធិការដ្ឋានព្រឹទ្ធសភា សម្រាប់រចនាលើសក្តិចុងកអារ សក្តិស្នា សក្តិចុងដៃអារ និង សម្រាប់ជាសក្តិកន្លាស់ក្លាស់លើអារបុរស នារី ឬ លើក្រមាពានានារី សម្រាប់មន្ត្រីរាជការក្របខ័ណ្ឌអភិបាល មាន រាងមូលទ្រវែង មានកម្ពស់ ០៦.០០ សង់ទីម៉ែត្រ ទទឹង ០៤.៥០ សង់ទីម៉ែត្រ ។

នៅផ្នែកខាងលើនៃសញ្ញាសម្គាល់អត្តលេខាធិការដ្ឋានព្រឹទ្ធសភា មានរចនាដោយជើងពានពីរជាន់ទ្រចតុកោណ កែងមួយ ពណ៌មាស ដែលមានចរិកអក្សរព្រឹទ្ធសភា និងសៀវភៅរដ្ឋធម្មនុញ្ញមានរូបអង្គរពីខាងក្រោយ មានកាំស្នី ចំនួន ២៤ មានភ្លឺស្លឹកឈើព័ទ្ធឡើងលើជាស្នែងក្របី ស្ថិតនៅខាងក្រោមជើងពាន ។ នៅផ្នែកកណ្តាល មាននាគ មួយតូ ពណ៌មាស ពាំកូរស្រូវ ចំនួន ០៥ គ្រាប់ក្នុងម្ខាងៗ ។ នៅចំពាក់កណ្តាលនៃតួនាគមួយតូ មានរចនាលំអដោយ ក្បាច់ផ្កាចន្ទន៍ពណ៌មាស ។ នៅពីខាងក្រោយសញ្ញាសម្គាល់ មានផ្ទៃពណ៌ខៀវចាស់ ។ នៅពីក្រោមរូបនាគមួយតូ មាន រចនាជាបន្ទះសម្រាប់សរសេរអក្សរពណ៌ក្រហម និងនៅតាមជ័រដោយមានពណ៌ខៀវ ព័ទ្ធឡើងលើជាស្នែងក្របីភ្ជាប់ទៅ នឹងកូរស្រូវ ដែលក្នុងនោះមានចរិកអក្សរខ្មែរថា "អត្តលេខាធិការដ្ឋានព្រឹទ្ធសភា" ជាពណ៌មាស ។

២២. ក្របខ័ណ្ឌមន្ត្រីឧបការី

សញ្ញាសក្តិ (សក្តិចុងកអារ សក្តិស្នា សក្តិចុងដៃអារទាំងសងខាង និងសញ្ញាសម្គាល់អត្តលេខាធិការដ្ឋាន ព្រឹទ្ធសភា) សម្រាប់មន្ត្រីក្របខ័ណ្ឌឧបការី មានសណ្ឋាន រូបភាព និងមានការបែងចែកទៅតាមឋានន្តរសក្តិ ដូចសញ្ញា សក្តិមន្ត្រីក្របខ័ណ្ឌអភិបាលដែរ ប៉ុន្តែខុសគ្នាត្រង់សញ្ញាសក្តិ សម្រាប់មន្ត្រីក្របខ័ណ្ឌឧបការី មានពណ៌ប្រាក់។ ដោយ ឡែកសញ្ញាសម្គាល់អត្តលេខាធិការដ្ឋានព្រឹទ្ធសភា ដែលរចនាលើសក្តិចុងកអារ សក្តិស្នា និងសក្តិចុងដៃអារ មាន ពណ៌មាស ។

រូបតំនូរសក្តិចុងកអារ សក្តិស្នា និងសក្តិចុងដៃអារទាំងសងខាង សម្រាប់មន្ត្រី ÷

- ឋានន្តរសក្តិនាយឧបការី មានគំរូដូចក្នុងឧបសម្ព័ន្ធទី ៤
- ឋានន្តរសក្តិឧបការីដើមខ្សែ មានគំរូដូចក្នុងឧបសម្ព័ន្ធទី ៥
- ឋានន្តរសក្តិឧបការី មានគំរូដូចក្នុងឧបសម្ព័ន្ធទី ៦ នៃព្រះរាជក្រឹត្យនេះ ។

រូបតំនូរសញ្ញាសម្គាល់អត្តលេខាធិការដ្ឋានព្រឹទ្ធសភា សម្រាប់មន្ត្រីរាជការក្របខ័ណ្ឌអភិបាល និងក្របខ័ណ្ឌ ឧបការី មានគំរូដូចក្នុងឧបសម្ព័ន្ធ ទី៧ នៃព្រះរាជក្រឹត្យនេះ ។

២៣. សញ្ញាសក្តិសម្រាប់មន្ត្រីរាជការជាន់ខ្ពស់

សក្តិចុងកអារ សក្តិស្នា និងសក្តិចុងដៃអារ សម្រាប់មន្ត្រីរាជការក្របខ័ណ្ឌអភិបាល និង ក្របខ័ណ្ឌឧបការី ជានារី គឺដូចគ្នាគ្រប់ចំណុច និងគ្រប់ឋានន្តរសក្តិទាំងអស់របស់បុរស ប៉ុន្តែខុសគ្នាតែពីទំហំប៉ុណ្ណោះគឺ ÷

- សក្តិចុងកអារ : អាចមានទទឹងពី ០៣ ទៅ ០៣.៥០ សង់ទីម៉ែត្រ អាស្រ័យលើមាឌនារី
- សក្តិស្នា : អាចមានទំហំ ៨០% ឬ ៨៥% ឬ ៩០% នៃសក្តិស្នារបស់បុរស អាស្រ័យលើមាឌរបស់នារី
- សក្តិចុងដៃអារ : អាចមានទំហំទទឹងស្មើនឹង ៧០% ទៅ ៧៥% នៃទំហំសក្តិចុងដៃអាររបស់បុរស អាស្រ័យ លើមាឌរបស់នារី ។

ជំពូកទី ៣

អំពីឯកសណ្ឋាន និង ការប្រើប្រាស់

មាត្រា ៤ :

ឯកសណ្ឋានសម្រាប់សម្គាល់មន្ត្រីរាជការក្របខ័ណ្ឌអភិបាល និង ក្របខ័ណ្ឌឧបការី ដែលបម្រើការងារនៅ អគ្គលេខាធិការដ្ឋានព្រឹទ្ធសភា ត្រូវបានកំណត់ដូចខាងក្រោម ៖

១ . ឯកសណ្ឋានផ្លូវការ

ក . ចំពោះបុរស

- អារក្សដំណើរ កត្រង់ កាត់រាងអារក្សនៃកខ្នង ។ ចុងក្រវាត់ទាំងសងខាង មានសក្តិចុងក្រវាត់តាម ឋានន្តរសក្តិ មានបន្ទះលើស្នាសសម្រាប់ដាក់សក្តិមួយគូ ។ ដៃអារក្ស ហើយនៅចុងដៃអារក្សមានសក្តិចុងដៃអារក្សតាម ឋានន្តរសក្តិ ។ មានហោប៉ៅចោះបង្កប់ចំនួន ៤ នៅខាងលើពីរ និងនៅខាងក្រោមពីរ ដែលមានគម្របរាងស្លឹកពោធិ ស្រួចចំណុលចោះរន្ធឡើងសម្រាប់បិទ ហើយនៅលើគម្របហោប៉ៅទាំងបួននោះមានឡើងរូបព្រះសង្ឃារពណ៌មាស ឬ ប្រាក់ទៅតាមក្របខ័ណ្ឌ (ពណ៌មាសសម្រាប់មន្ត្រីរាជការក្របខ័ណ្ឌអភិបាល ពណ៌ប្រាក់ សម្រាប់មន្ត្រីរាជការ ក្របខ័ណ្ឌ ឧបការី) ដែលមានអង្កត់ផ្ចិតប្រវែង ០១,៨០ សង់ទីម៉ែត្រ ។ អារក្សដំណើរនេះ បិទឡើងរូបព្រះសង្ឃារ ពណ៌មាស ឬ ពណ៌ប្រាក់ទៅតាមក្របខ័ណ្ឌចំនួន ០៧ ដែលឡើងនីមួយៗ មានអង្កត់ផ្ចិតប្រវែង ០២,៥០ សង់ទីម៉ែត្រ ។

- ខោជើងវែងពណ៌ស តចង្កេះភ្ជឹបក្រោយខាងឆ្វេង ០២ ខាងស្តាំ ០២ ហោប៉ៅចំហៀងនៅសងខាង ហោប៉ៅ ចោះក្រោយ ០១ នៅខាងស្តាំ ។

- ស្បែកជើងឃ្មុបកខ្ចី ពណ៌ខ្មៅចងខ្សែ និង ស្រោមជើងពណ៌ខ្មៅ ។

ខ . ចំពោះស្ត្រី

- អារក្សដំណើរ ពណ៌ស ដោយប្រើសាច់ក្រណាត់ដូចឈ្មួតអារក្សបុរសដែរ កត្រង់ កាត់រាងអារក្សនៃកខ្នង បិទឡើងមុខ មានដាក់ឡើងរូបព្រះសង្ឃារពណ៌មាស ឬ ប្រាក់ទៅតាមក្របខ័ណ្ឌ ចំនួន ០៥ មានអង្កត់ផ្ចិតប្រវែង ០២,៥០សង់ទីម៉ែត្រ ។ ចុងក្រវាត់ទាំងសងខាងមានសក្តិចុងក្រវាត់តាមឋានន្តរសក្តិ មានបន្ទះលើស្នាសសម្រាប់ដាក់សក្តិមួយគូ មានហោប៉ៅ ចោះ ចំនួន ០៤ នៅខាងលើពីរ និងនៅខាងក្រោមពីរ ដោយមានគម្របរាងស្លឹកពោធិស្រួចចំណុលចោះរន្ធឡើង សំរាប់បិទ ។ ដៃអារក្ស ត្រឹមភ្នែកគោលដៃ ចុងដៃអារក្សមានសក្តិតាមឋានន្តរសក្តិ ។

- សំពត់សំឡាយអំពីជាម្លូងពណ៌ខ្មៅ មានសម្រុងលើភ្នែកគោលនៃស្នាមជើងប្រវែងពី ១០ ទៅ ១៥ សង់ទីម៉ែត្រ អាស្រ័យទៅតាមមាឌ និង កម្ពស់ ។

- ស្បែកជើងអេស្តាប៉ាង ឃ្មុបមុខ ឃ្មុបក្រោយ ក្តានចងខ្សែ មានកែង ពណ៌សសម្រាប់ពេលព្រឹកដល់ ថ្ងៃត្រង់ និងពណ៌ខ្មៅសម្រាប់ពេលល្ងាច ។

រូបតំនូរឯកសណ្ឋានផ្លូវការសម្រាប់បុរស និង ស្ត្រី មានតំរូវដូចក្នុងឧបសម្ព័ន្ធទី ៨ នៃព្រះរាជក្រឹត្យនេះ ។

២ . ឯកសណ្ឋានប្រពៃណីជាតិ

ក . ចំពោះបុរស

- អារក្សដំណើរ កត្រង់ គាត់រាងអារក្សធំគ្មានរន្ធក្នុង ។ ចុងក្បាលទាំងសងខាង មានសក្តិចុងក្បាល មានបន្ទះលើស្មាសម្រាប់ដាក់សក្តិមួយគូ ។ ដៃអារក្សវែង ហើយនៅចុងដៃអារក្សមានសក្តិចុងដៃអារក្ស ។ មានហោរាប៉ៅ ចោះបង្កប់ចំនួន ០៤ នៅខាងលើពីរ និងនៅខាងក្រោមពីរ ដែលមានគម្របរាងស្លឹកពោធិស្រួចចំណាស់ ចោះរន្ធ ឡើងសម្រាប់បិទ ហើយនៅលើគម្របហោរាប៉ៅទាំងបួននោះមានឡើងរូបព្រះសង្ឃារពណ៌មាស ដែលមានអង្កត់ផ្ចិត ប្រវែង ០១.៨០ សង់ទីម៉ែត្រ ។ អារក្សដំណើរនេះ បិទឡើងរូបព្រះសង្ឃារពណ៌មាសចំនួន ០៧ ដែលឡើង នីមួយៗ មានអង្កត់ផ្ចិតប្រវែង ០២.៥០ សង់ទីម៉ែត្រ ។

- សំពត់ជាមួងចងក្បិន ពណ៌តាមថ្ងៃ ។
- ស្បែកជើងយូបពណ៌ខ្មៅ កខ្វី មានចងខ្សែ និងស្រោមជើងពណ៌ខ្មៅដល់ក្បាលជង្គង់ ។

ខ . ចំពោះស្រី

- អារក្សដំណើរ ពណ៌ "ស" ដៃវែងត្រឹមភ្នែកគោលដៃ កវៀលមូលខាងមុខធ្លាក់ចុះពីក្បាលឆ្អឹងដងកាំបិត ប្រវែង ០១.៥០ សង់ទីម៉ែត្រ និងត្រង់ស្មាឃ្លាតពីគល់កប្រមាណ ០២.៥០ សង់ទីម៉ែត្រ ទៅ ០៣.០០ សង់ទីម៉ែត្រ អាស្រ័យទៅតាមមាឌរបស់ស្រី ។ អារក្សនេះ គ្មានសក្តិស្មា និងសក្តិចុងក្បាល ប៉ុន្តែមានសក្តិចុងដៃអារក្សទាំងសងខាង តាមក្របខ័ណ្ឌ និង ឋានន្តរសក្តិ ។

- ពានាក្រមាពណ៌តាមសំពត់ ។ សាច់ក្រមា ដែលធ្វើអំពីសូត្រ មានផ្ទៃពណ៌ខ្លីជាងសំពត់ ឬ ពានាក្រមា ពណ៌ស៊ីន្ទូន ឬ តាមពិធីការកំណត់ ហើយនៅលើក្រមាពានាផ្នែកខាងឆ្វេងនៃដើមទ្រូង ត្រូវក្លាស់ "សញ្ញាសម្គាល់ អគ្គលេខាធិការដ្ឋានព្រឹទ្ធសភា" សម្រាប់សម្គាល់មន្ត្រីរាជការក្របខ័ណ្ឌអភិបាល ។

- សំពត់ជាមួងចងក្បិនពណ៌តាមថ្ងៃ
 - ស្បែកជើងយូបមុខ យូបក្រោយ គ្មានចងខ្សែ មានកែង ពណ៌សសម្រាប់ពេលព្រឹកដល់ថ្ងៃត្រង់ និងពណ៌ ខ្មៅសម្រាប់ពេលល្ងាច ។
 - កាបូបយូរដៃពណ៌ស ឬ ពណ៌ខ្មៅ (មិនឱ្យស្តាយទេ) ស្របតាមការប្រើស្បែកជើងពណ៌ស ឬ ពណ៌ខ្មៅ ។
- រូបគំនូរឯកសណ្ឋានប្រពៃណីជាតិសម្រាប់បុរស និង ស្រី មានគំរូដូចក្នុងឧបសម្ព័ន្ធទី ៩ នៃព្រះរាជក្រឹត្យនេះ ។

មាត្រា ៥ :

ការប្រើប្រាស់ឯកសណ្ឋានសម្រាប់មន្ត្រីរាជការក្របខ័ណ្ឌអភិបាល និង ក្របខ័ណ្ឌឧបការី ត្រូវបានកំណត់ដូច ខាងក្រោម ÷

- ឯកសណ្ឋានផ្លូវការ សម្រាប់ប្រើប្រាស់ក្នុងឱកាសទទួលត្រឡប់ឥស្សរិយយ័ស ទិវាបុណ្យជាតិ និងពិធីផ្លូវការ ផ្សេងៗទៀតរបស់រដ្ឋ ឬ តាមការកំណត់របស់ភ្នាក់ងារស្ថាប័ន ។

- ឯកសណ្ឋានប្រពៃណីជាតិសម្រាប់ប្រើប្រាស់ក្នុងទិវាបុណ្យប្រពៃណីជាតិ និង សាសនា ដែលប្រារព្ធធ្វើឡើង នៅក្នុងព្រះបរមរាជវាំង ឬ ក្នុងវត្តអារាម ឬ ទីកន្លែងផ្សេងៗ ត្រូវបានកំណត់ឱ្យប្រើសំរាប់តែមន្ត្រីរាជការក្របខ័ណ្ឌ អភិបាល ដែលមានឋានន្តរសក្តិឧត្តមអភិបាល ។

ឯកសណ្ឋានទាំងពីរប្រភេទខាងលើនេះ ក៏ត្រូវស្លៀកពាក់ទៅតាមការកំណត់ក្នុងសេចក្តីអញ្ជើញជាផ្លូវការ របស់គណៈកម្មាធិការជាតិរៀបចំបុណ្យជាតិ និង អន្តរជាតិ ឬ ក្រសួងព្រះបរមរាជវាំង ។

**ជំពូកទី ៤
របបកំណត់សញ្ញាសក្តិ និងឯកសណ្ឋាន**

មាត្រា ៦ :

សញ្ញាសក្តិ ឯកសណ្ឋានផ្លូវការ ឯកសណ្ឋានប្រពៃណីជាតិ និងសម្ភារៈផ្សេងៗទៀត ដូចបានកំណត់ក្នុងព្រះរាជ ក្រឹត្យនេះ ត្រូវបានផ្តល់ជូនដល់មន្ត្រីរាជការក្របខ័ណ្ឌអភិបាល និងក្របខ័ណ្ឌឧបការី មួយសម្រាប់ក្នុងម្នាក់ៗ សម្រាប់ ប្រើប្រាស់រយៈពេល ០៦ ឆ្នាំ ។

ការចំណាយលើសញ្ញាសក្តិ ឯកសណ្ឋានគ្រប់ប្រភេទ និងសម្ភារៈផ្សេងៗទៀតដូចបានកំណត់ក្នុងព្រះរាជក្រឹត្យនេះ ជាបន្ទុកថវិការដ្ឋ ។

**ជំពូកទី ៥
ធនសារបុព្វសក្តិ**

មាត្រា ៧ :

បទប្បញ្ញត្តិទាំងឡាយណា ដែលផ្ទុយពីព្រះរាជក្រឹត្យនេះ ត្រូវទុកជានិរាករណ៍ ។

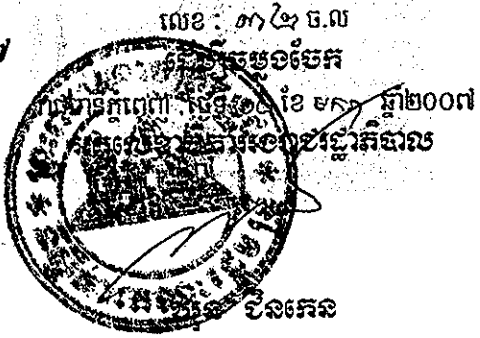
មាត្រា ៨ :

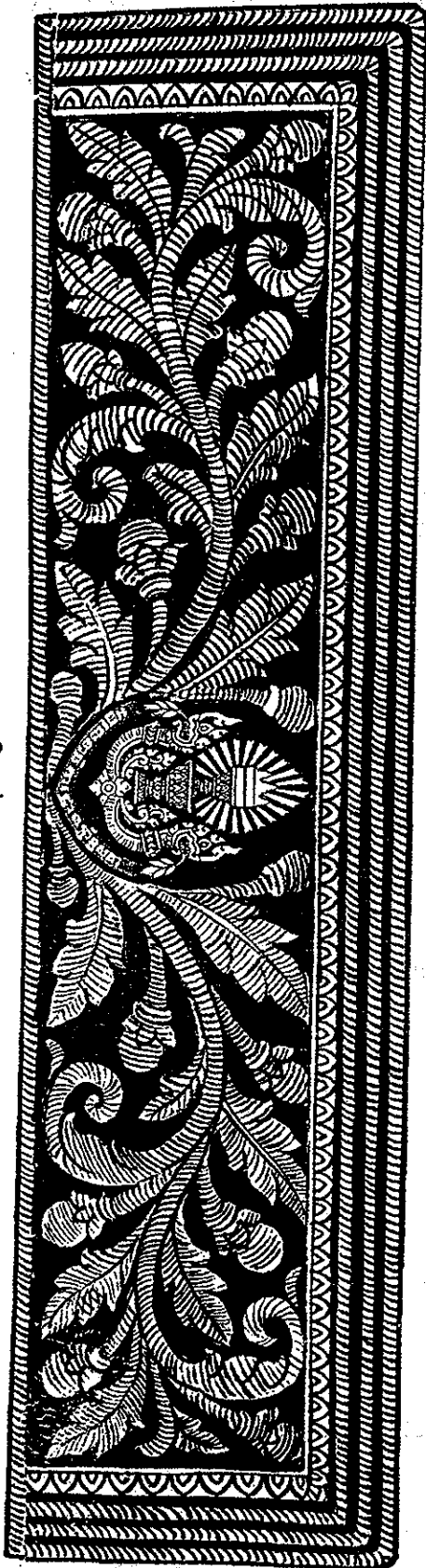
ប្រធានព្រឹទ្ធសភា នាយករដ្ឋមន្ត្រីនៃរាជរដ្ឋាភិបាលកម្ពុជា និង អគ្គលេខាធិការព្រឹទ្ធសភា ត្រូវទទួលអនុវត្ត ព្រះរាជក្រឹត្យនេះ ចាប់ពីថ្ងៃច្បាយព្រះហស្តលេខាតទៅ ។

**ព្រះហស្តលេខា និងព្រះរាជលញ្ឆករ
នរោត្តម សីហមុនី**

ពសល.០៧០១.០០៥

ធ្វើនៅព្រះបរមរាជវាំង រាជធានីភ្នំពេញ, ថ្ងៃទី ១ ខែ មករា ឆ្នាំ ២០០៧





សង្ក័យចម្លែងអាន



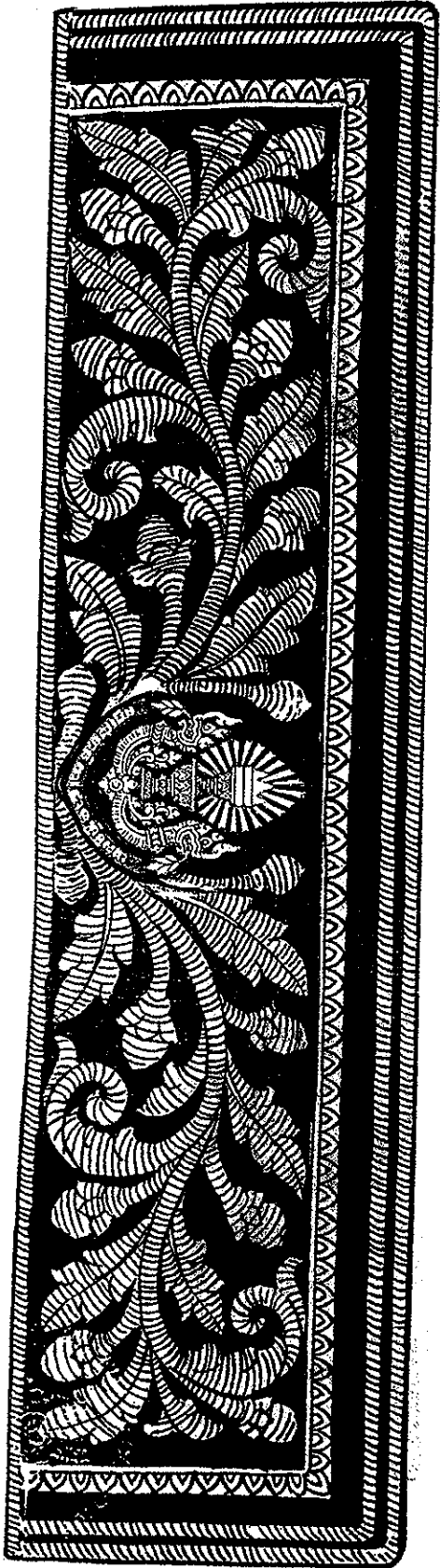
សង្ក័យចុងកអាន



សង្ក័យស្នា

ឧបសម្ព័ន្ធម្ចាតិកា ខេត្តកោះកុង លេខ ន.ន.ក/ស.ក/០១០៧/០៤៤
 ចុះថ្ងៃទី ០១ ខែ មករា ឆ្នាំ ២០០៧ រដ្ឋសភា រដ្ឋមន្ត្រី និងមហាសាលាវិទ្យាសាស្ត្រ
 ខេត្តកោះកុង រដ្ឋមន្ត្រីក្រសួងកសិកម្ម រុក្ខាប្រមាញ់ និងនេសាទ រដ្ឋមន្ត្រីក្រសួងកសិកម្ម

សញ្ញាសង្ក័យស្នា យានស្នាសង្ក័យ ឧត្តមអភិបាល (ពេទ្យសាសន)



សន្តិបូជនីយដ្ឋាន



សន្តិបូជនីយដ្ឋាន

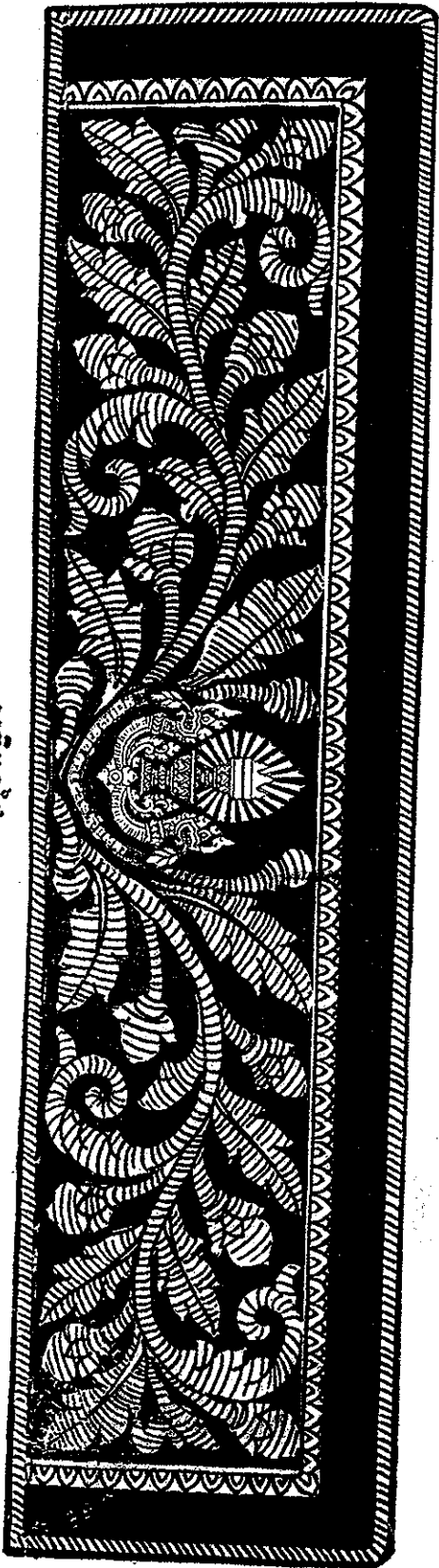


សន្តិសុវា

ឧបសម្ព័ន្ធទី២ នៃក្រុមការងារក្រឹត្យ លេខ ៤.៧៧/៤.៧៧.០១.០១៧/២០០៥
 ចុះថ្ងៃទី ០២ ខែ ២០០៧/ស្តីពីការប្រើប្រាស់ និងការគ្រប់គ្រង
 នៃក្របខ័ណ្ឌអភិបាល និងក្របខ័ណ្ឌឧបករណ៍ នៃអង្គការសហប្រតិបត្តិការ

សម្បត្តិសន្តិបូជនីយដ្ឋាន យ៉ាងនេះសន្តិ វិសេសវិសេស (ពេទ្យសុខាភិបាល)

ស្តីប្រចាំស្ថាន



ស្តីប្រចាំស្ថាន



ស្តីស្នា



សញ្ញាស្តីប្រចាំ ប៉ារ៉ាឡែលេក្រាម អភិធាន (ពាណិជ្ជកម្ម)

ឧបសម្ព័ន្ធនីតិ ទ្រព្យសម្រាប់ លេខ ន.ស/ស.ក.ក./០១.០៧/០០៥
ចុះថ្ងៃទី ០១ ខែ មេសា ឆ្នាំ ២០០៧ អង្គការស្តីពីសញ្ញាស្តី និងបញ្ជាសម្រាប់
ទ្រព្យសម្រាប់អភិធាន និងទ្រព្យសម្រាប់អភិធាន ទ្រព្យសម្រាប់អភិធាន ទ្រព្យសម្រាប់អភិធាន

របស់អង្គការ ព្រះរាជាណាចក្រកម្ពុជា លេខ ស.ស/រ.ក.ក/០១.០៧/០០៥
ចុះថ្ងៃទី ០១ ខែ មករា ឆ្នាំ ២០០៧ អង្គការស្តីពីសញ្ញាស្តី និងសញ្ញាសម្រាប់
ប្រើប្រាស់សញ្ញាស្តី និងសញ្ញាសម្រាប់ប្រើប្រាស់ ព្រះរាជាណាចក្រកម្ពុជា

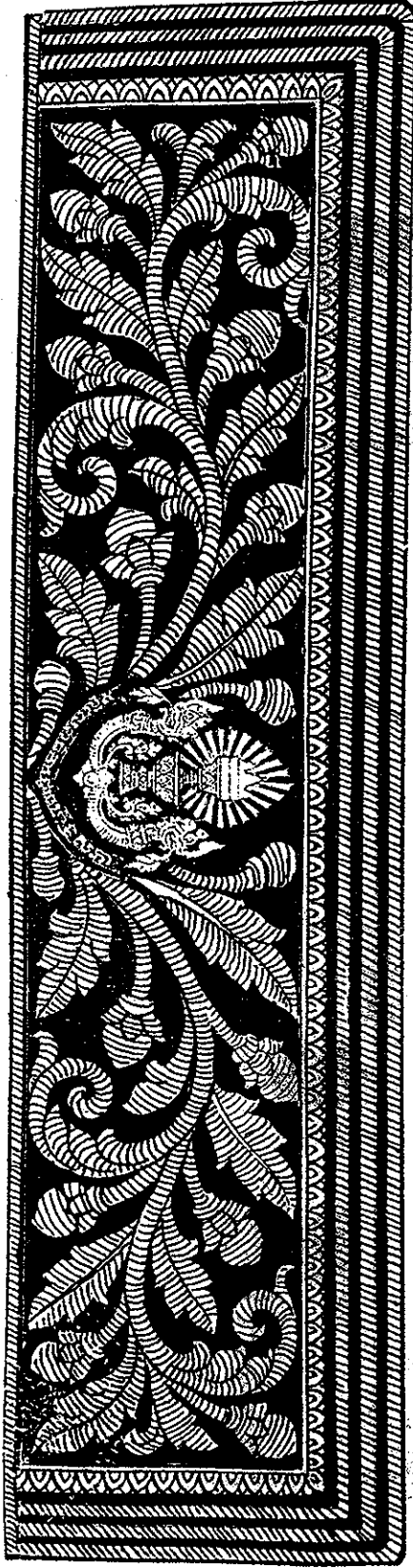
សញ្ញាស្តីសម្រាប់ យានយន្តស្តី នាយកដ្ឋានយានយន្ត (ពលរដ្ឋកម្ពុជា)



សញ្ញាស្តីសម្រាប់



សញ្ញាស្តី



សញ្ញាស្តីសម្រាប់

របស់មន្ទីរ ព្រះរាជក្រឹត្យ លេខ ន.ស.វ/សតត./០១០៧/០០៥
ចុះថ្ងៃទី ០១ ខែ មករា ឆ្នាំ ២០០៧ ផ្តល់សេចក្តី និងព័ត៌មានបន្ថែម
នៃក្របខ័ណ្ឌអភិបាល និងក្របខ័ណ្ឌបច្ចេកទេស នៃអគ្គនាយកដ្ឋាន ព្រៃឈើ

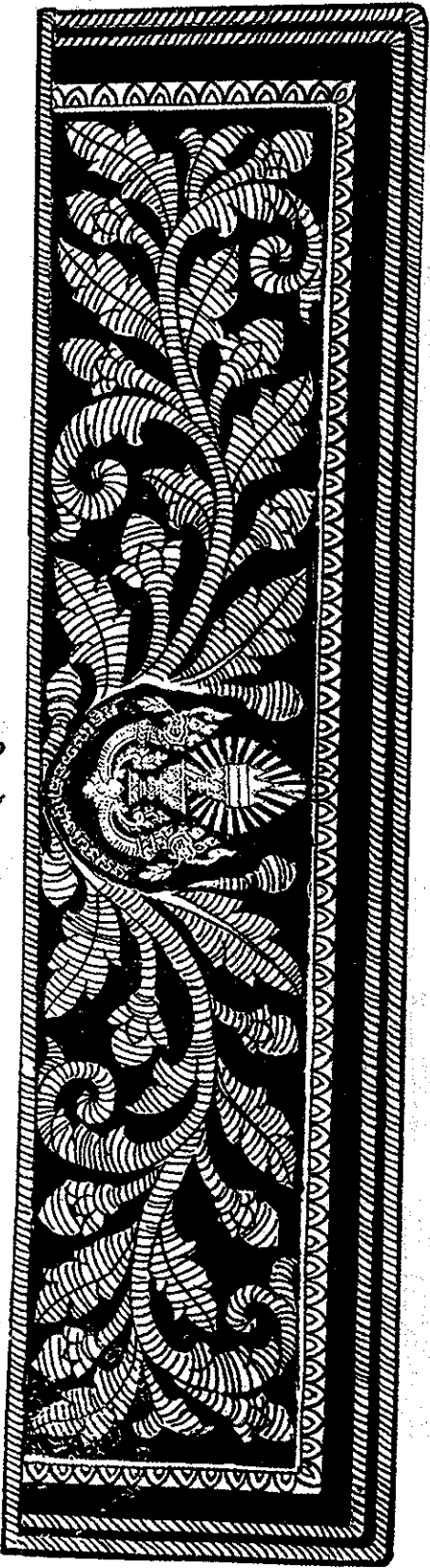
សញ្ញាសង្កេតស្រួច យ៉ាងឆ្មារសង្កេត ឧបករណ៍ដើមទ័រ (ពណ៌ស្រួច)



សង្កេតសង្កេត



សង្កេត



សង្កេតសង្កេត

ឧបសម្ព័ន្ធនៃប្រធានក្រុម លេខ .ន.ន.ស.ក.ក.ក./០១.០៧.២០០៥
ចុះថ្ងៃទី ០១ ខែ មករា ឆ្នាំ ២០០៧ ស្តីពីការប្តូរ និងការសម្របសម្រួល
នៃក្របខ័ណ្ឌអភិបាល និងក្របខ័ណ្ឌឧបការី នៃអង្គការសេដ្ឋកិច្ចជាតិ

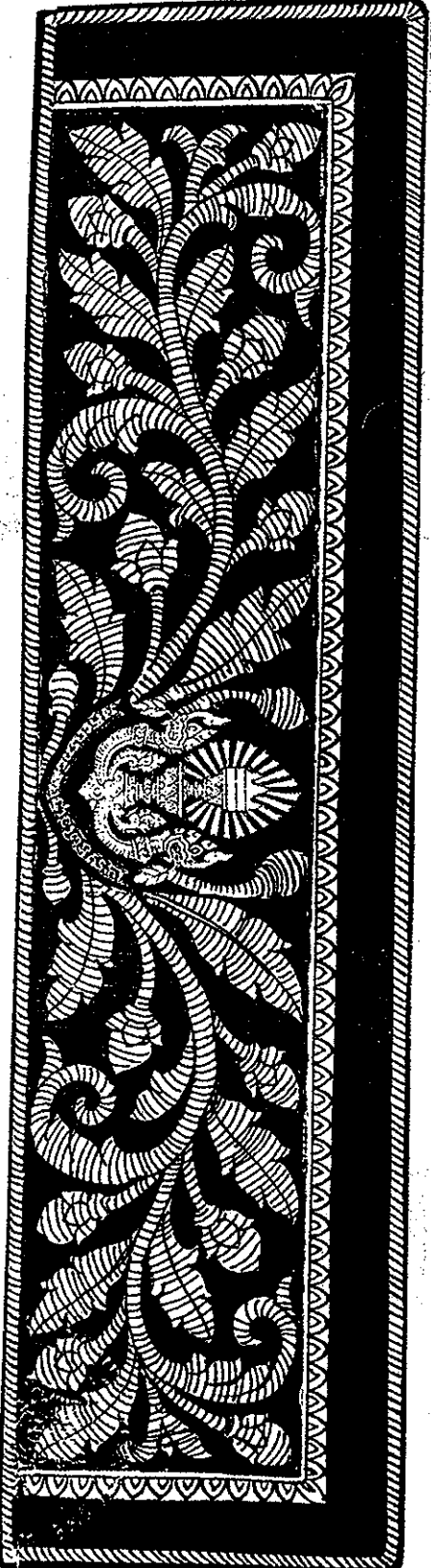
សម្រេចសេចក្តី ថ្វីនន្ទរសេចក្តី ឧបការី (ពលរដ្ឋក្រីក្រ)



សេចក្តីចុះកម្រិត



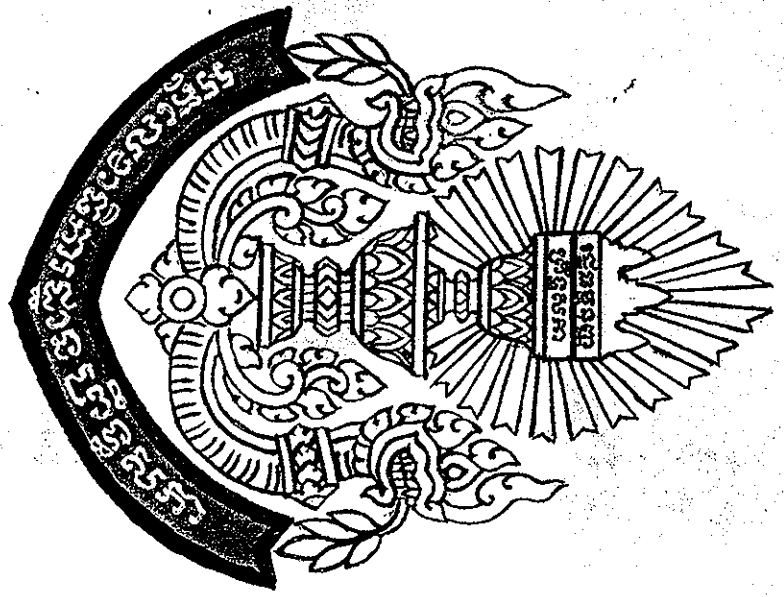
សេចក្តីស្នើ



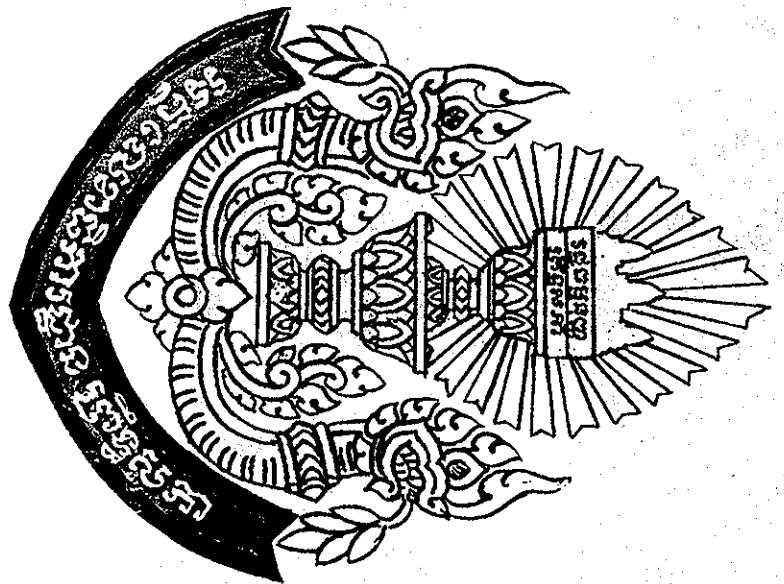
សេចក្តីចុះកម្រិត

ឧបលក្ខន្ធពិធាន ប្រែប្រួលកិច្ចសន្យា លេខ .ស.ស.ក/ស.ស.គ./០.ខ.០.៧/៤០៥
ចុះថ្ងៃទី ០១ ខែ មករា ឆ្នាំ ២០០៧ ស្តីពីការប្រែប្រួលកិច្ចសន្យាសម្រាប់
នៃប្រតិបត្តិការសាងសង់ និងប្រតិបត្តិការប្រតិបត្តិការ របស់ក្រុមហ៊ុន ក្រុមប្រឹក្សាភិបាល

សេចក្តីសម្រេចរបស់ក្រុមប្រឹក្សាភិបាលក្រុមហ៊ុន ក្រុមប្រឹក្សាភិបាល



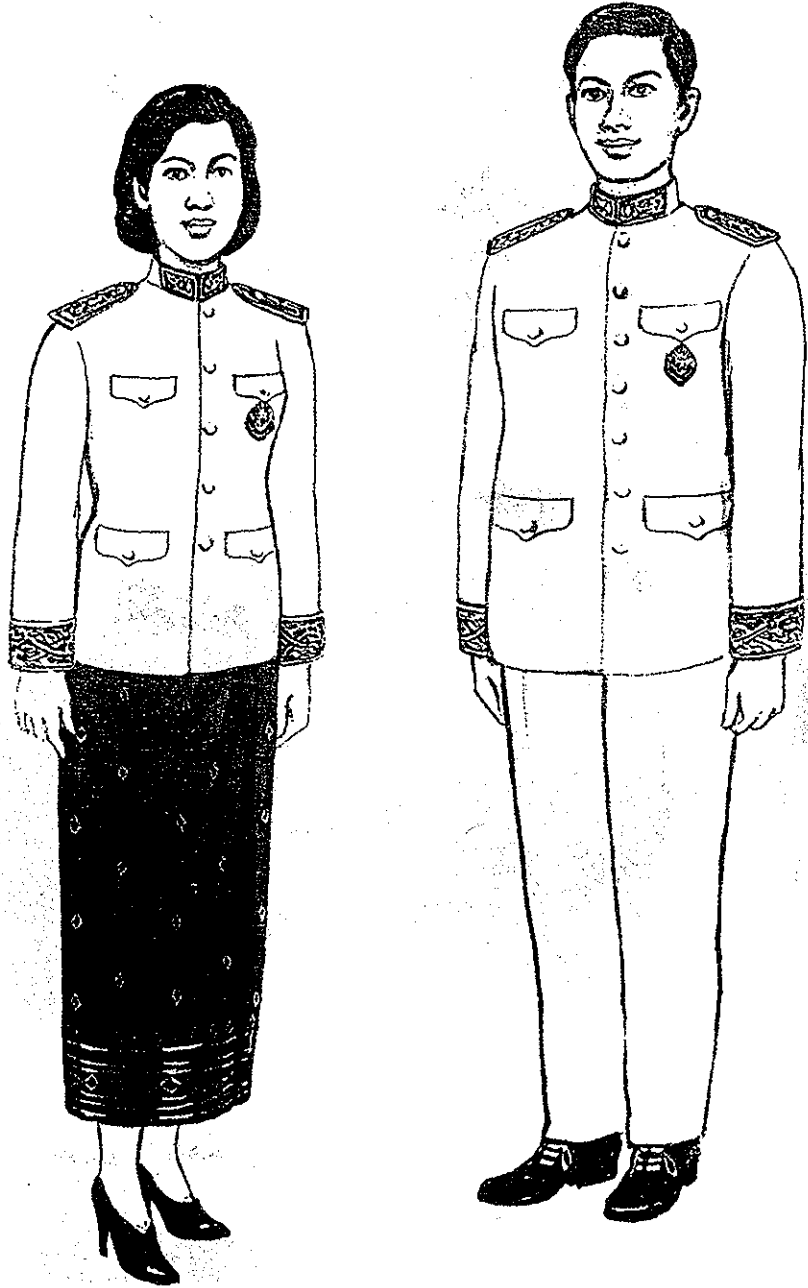
សម្រាប់ប្រើប្រាស់ក្នុងស្ថិតិ (ក្រុមប្រឹក្សាភិបាល)



សម្រាប់ប្រើប្រាស់ក្នុងស្ថិតិ (ក្រុមប្រឹក្សាភិបាល)

ឯកសណ្ឋានផ្លូវការ

ឧបសម្ព័ន្ធទី៨ នៃព្រះរាជក្រឹត្យ លេខ ៤៧/រ.ក.ត./០១០៧/០០៥
ចុះថ្ងៃទី ០១ ខែ មករា ឆ្នាំ ២០០៧ស្តីពីសញ្ញាសក្តិ និងឯកសណ្ឋានមន្ត្រី
នៃក្របខ័ណ្ឌអភិបាល និងក្របខ័ណ្ឌឧបការី នៃអគ្គលេខាធិការដ្ឋានព្រឹទ្ធសភា



ឯកសណ្ឋានប្រពៃណីជាតិ

ឧបសម្ព័ន្ធទី៩ នៃព្រះរាជក្រឹត្យ លេខ ន.ស/រ.គ.ក/០១០៧/០០៥
ចុះថ្ងៃទី ០១ ខែ មករា ឆ្នាំ ២០០៧ស្តីពីសញ្ញាសក្តិ និងឯកសណ្ឋានមន្ត្រី
នៃក្របខ័ណ្ឌអភិបាល និងក្របខ័ណ្ឌឧបការី នៃអគ្គលេខាធិការដ្ឋានព្រឹទ្ធសភា

