

**I- ខុទ្ទកាល័យព្រះមហាក្សត្រ**

**ព្រះរាជក្រឹត្យ**

**ស្តីពីសញ្ញាស័ក្តិ និង ឯកសណ្ឋាន**

**ទេសាភិបាល ទេសាភិបាលរងនៃ ធនាគារជាតិនៃកម្ពុជា**

**ព្រះរាជក្រឹត្យលេខ ៩៧/រកត/០៣០១/០៥០**

**យើង**

**ព្រះបាទសម្តេចព្រះនរោត្តម សីហនុ**

**រាជហរិវង្ស ឧត្តតោសុជាតិ វិសុទ្ធចង្ស អគ្គមហាបុរសរតន៍**

**និករោត្តម ធម្មិកមហាជានិរាជ បរមនាថ បរមបពិត្រ**

**ព្រះបរមរាជវាំង**

- បានទ្រង់យល់រដ្ឋធម្មនុញ្ញ នៃព្រះរាជាណាចក្រកម្ពុជា
- បានទ្រង់យល់ព្រះរាជក្រឹត្យលេខ នស/រកត/១១៩៨/៧២ ចុះថ្ងៃទី ៣០ ខែ វិច្ឆិកា ឆ្នាំ ១៩៩៨ ស្តីពីការតែងតាំងរាជរដ្ឋាភិបាល នៃព្រះរាជាណាចក្រកម្ពុជា
- បានយល់ព្រះរាជក្រមលេខ នស/រកម/០១៩៦/២៧ ចុះថ្ងៃទី ២៦ ខែ មករា ឆ្នាំ ១៩៩៤ ដែលប្រកាសអោយប្រើច្បាប់ ស្តីពីការរៀបចំ និង ការប្រព្រឹត្តិទៅ នៃធនាគារ ជាតិកម្ពុជា
- តាមសំណើរបស់នាយករដ្ឋមន្ត្រី ដែលបានការឯកភាពពីគណៈរដ្ឋមន្ត្រី ក្នុងសម័យប្រជុំពេញអង្គនាថ្ងៃទី ១៥ ខែ ធ្នូ ឆ្នាំ ២០០០

**ត្រាស់បង្គាប់**

**ជំពូកទី ១**

**បទប្បញ្ញត្តិទូទៅ**

**មាត្រា ១ ..**

ត្រូវបានបង្កើតសញ្ញាស័ក្តិ និងឯកសណ្ឋានសំរាប់សំគាល់ទេសាភិបាលនិងទេសាភិបាលរង ធនាគារជាតិនៃកម្ពុជា ។

**មាត្រា ២ ..**

សញ្ញាស័ក្តិ និង ឯកសណ្ឋាននេះ សំរាប់ប្រើប្រាស់ទៅពេលចូលរួមពិធីបុណ្យប្រពៃណីជាតិ ពិធីបុណ្យជាតិ និង ពិធីផ្លូវការផ្សេងៗ ។

**ជំពូកទី ២**  
**សញ្ញាស័ក្តិ**

**មាត្រា ៣**

សញ្ញាស័ក្តិសំរាប់ទេសាភិបាល និង ទេសាភិបាលរង ត្រូវបានកំណត់ដូចតទៅ :

**១-សំរាប់ទេសាភិបាល**

ក-ស័ក្តិស្នា :

ស័ក្តិស្នាមានលក្ខណៈសំគាល់ដូចតទៅ :

ក<sub>១</sub> : មានក្បាច់ភ្លឺទេស ពណ៌មាស មានរាងជាវល្លិ៍ មានដើម ស្លឹក ផ្លែនិងផ្កា នៅខាងចុងផ្នែក  
ខាងលើនៃក្បាច់ មានផ្កាឈូកមួយទង មានគ្របក ៣

ក<sub>២</sub> : លើផ្កាឈូក មានសញ្ញាធនាគារជាតិនៃកម្ពុជាពណ៌មាសមួយ

ក<sub>៣</sub> : លើសញ្ញាធនាគារជាតិនៃកម្ពុជា មានខ្សែរូបព្រះសង្ឃនៃព្រះរាជាណាចក្រកម្ពុជា ពណ៌  
មាសមួយ

ក<sub>៤</sub> : នៅជុំវិញរូបនៃចំណុច ក<sub>១</sub> -ក<sub>២</sub> -ក<sub>៣</sub> មានពួរវេញមួយខ្សែព័ទ្ធជុំវិញ ។ នៅជុំវិញពួរវេញ  
មានសន្លឹកក្បាច់ភ្លឺទេសដាក់រាយគ្នាជាជួរ ដាល់អ ។ នៅធាតុក្រោម មានក្បាច់ផ្កាដូង ១  
ជួរ ។ នៅជុំវិញសន្លឹកក្បាច់ភ្លឺទេសនិងផ្កាដូង មានឆ្នុតពួរវេញ ៣ ជាសញ្ញា មានន្ទស័ក្តិ  
ទេសាភិបាល ។

ខ្នាតស័ក្តិស្នាត្រូវបានកំណត់ដូចខាងក្រោម :

- ធាតុក្រោមប្រវែង ៤ សង្ឃីម៉ែត្រ
- ទទឹងមុខកាត់ផ្នែកខាងលើប្រវែង ៤ ។ ៦០ សង្ឃីម៉ែត្រ មានរាងកោងជាមុំទាល
- បណ្តោយពីលើដល់ធាតុក្រោម ប្រវែង ១៣ សង្ឃីម៉ែត្រ
- ផ្ទៃ : ក្រណាត់កម្ចីពណ៌ខ្មៅ ។

ខ-ស័ក្តិចុងកអារ :

ស័ក្តិចុងកអារស្នាមានលក្ខណៈសំគាល់ដូចតទៅ :

ខ<sub>១</sub> : មានសញ្ញាធនាគារជាតិនៃកម្ពុជា ពណ៌មាស ១ នៅខាងដើម

ខ្លួន : ក្បាច់ភ្លឺទេស មានរាងជា ដើម ស្លឹក ផ្លែ

ខ្លួន : មានផ្កាឈូក ១១ មានត្របក ៣ នៅខាងដើមក្បាច់ភ្លឺទេស

ខ្លួន : នៅជុំវិញរូបភាពនៃចំណុច ខ្លួន - ខ្លួន - ខ្លួន មានឆ្នុតពូរវេញ ១ ឆ្នុតព័ទ្ធជុំវិញ

ខ្លួន : នៅចំហៀងខាងមុខ និងខាងលើនៃពូរវេញ មានសន្លឹក ក្បាច់ភ្លឺទេស ដាក់រាយគ្នាជា  
លំអដរជាយ

ខ្លួន : នៅផ្នែកខាងមុខ និង ខាងលើនៃសន្លឹកក្បាច់ភ្លឺទេស មានឆ្នុតពូរវេញ ៣ ជាសញ្ញាឋានន្តរ  
សក្តិ ទេសាភិបាល ។

ខ្នាតស័ក្តិចុងក្រោយត្រូវបានកំណត់ដូចខាងក្រោមនេះ :

- មានរាងប្រលេឡូក្រាម
- បណ្តោយប្រវែង ១១ សង្កីម៉ែត្រ
- ទទឹងប្រវែង ៤,៨ សង្កីម៉ែត្រ
- ផ្ទៃ : ក្រណាត់កម្ចីពណ៌ខ្មៅ

គ-ស័ក្តិចុងដៃអាវទាំងសងខាង

ស័ក្តិចុងដៃអាវទាំងសងខាងមានលក្ខណៈសំគាល់ដូចតទៅ :

- គ១ : មានក្បាច់ភ្លឺទេស រាងជាវល្លិ មានដើម ស្លឹក ផ្លែ និង ផ្កា នៅខាងដើមក្បាច់ភ្លឺទេស  
មានផ្កាឈូក ១ ១១ បើកជាត្របក ៣
- គ២ : មានក្បាច់ភ្លឺទេស មានពូរវេញ ១ ឆ្នុតព័ទ្ធជុំវិញក្បាច់ភ្លឺទេស
- គ៣ : មានសន្លឹកក្បាច់ភ្លឺទេស ២០ សន្លឹក ដាក់រាយជាជួរអមពូរវេញ ជាលំអដរជាយ
- គ៤ : នៅចុងខាងក្រៅបង្អស់នៃស័ក្តិ ផ្នែកខាងលើ និងសងខាង មានឆ្នុតពណ៌មាស ៣ ជា  
សញ្ញាឋានន្តរស័ក្តិ ទេសាភិបាល ។

ខ្នាតស័ក្តិចុងដៃអាវទាំងសងខាងត្រូវបានកំណត់ដូចខាងក្រោមនេះ :

- មានបួនជ្រុងទ្រវែង
- បណ្តោយប្រវែង ៣២ សង្កីម៉ែត្រ

- ទទឹងប្រវែង ១១ សង្កីម៉ែត្រ
- ផ្ទៃ : ក្រណាត់កម្ចីពណ៌ខ្មៅ
- រូបគំនូរស័ក្តិស្នា ស័ក្តិចុងកអារ ស័ក្តិចុងដៃអារ សំរាប់ទេសាភិបាល មានដូចក្នុងឧបសម្ព័ន្ធ ទី១ នៃព្រះរាជក្រឹត្យនេះ ។

**២. សំរាប់ទេសាភិបាលខេ**

ក-ស័ក្តិស្នា :

ស័ក្តិស្នាមានលក្ខណៈសំគាល់ដូចតទៅ :

- ក<sub>១</sub> : មានក្បាច់ភ្លឺទេស ពណ៌មាស មានរាងជាវល្លិ មានដើម ស្លឹក ផ្លែនិងផ្កា នៅខាងចុងផ្នែក ខាងលើនៃក្បាច់ មានផ្កាឈូកមួយទង មានគ្របក ៣
- ក<sub>២</sub> : លើផ្កាឈូក មានសញ្ញាធនាគារជាតិនៃកម្ពុជាពណ៌មាសមួយ
- ក<sub>៣</sub> : លើសញ្ញាធនាគារជាតិនៃកម្ពុជា មានឡេវរូបព្រះសង្ឃនៃព្រះរាជាណាចក្រកម្ពុជា ពណ៌មាសមួយ
- ក<sub>៤</sub> : នៅជុំវិញរូបនៃចំណុច ក<sub>១</sub> ក<sub>២</sub> ក<sub>៣</sub> មានពួរវេញមួយខ្សែព័ទ្ធជុំវិញ ។ នៅជុំវិញពួរវេញ មានសន្លឹកក្បាច់ភ្លឺទេសដាក់រាយគ្នាជាជួរ ជាលំអ ។ នៅបាតក្រោម មានក្បាច់ផ្កាដូង ១ ជួរ ហើយនៅជុំវិញសន្លឹកក្បាច់ភ្លឺទេសនិងផ្កាដូងមាន ផ្នួតពួរវេញ ២ ជាសញ្ញា ឋានន្តរស័ក្តិ ទេសាភិបាលរង ។

ខាតស័ក្តិស្នាត្រូវបានកំណត់ដូចខាងក្រោម :

- បាតក្រោមប្រវែង ៦ សង្កីម៉ែត្រ
- ទទឹងមុខកាត់ផ្នែកខាងលើប្រវែង ៤.៦០ សង្កីម៉ែត្រ មានរាងកោងជាមុំទាល
- បណ្តោយពីលើដល់បាតក្រោមប្រវែង ១៣ សង្កីម៉ែត្រ
- ផ្ទៃ : ក្រណាត់កម្ចីពណ៌ខ្មៅ ។

ខ-ស័ក្តិចុងកអារ :

ស័ក្តិចុងដៃអារមានលក្ខណៈសំគាល់ដូចតទៅ :

- ខ<sub>១</sub> : មានសញ្ញាធនាគារជាតិនៃកម្ពុជា ពណ៌មាស ១ នៅខាងដើម
- ខ<sub>២</sub> : ក្បាច់ភ្លឺទេស មានរាងជា ដើម ស្លឹក ផ្លែ
- ខ<sub>៣</sub> : មានផ្កាឈូក ១ ទង មានគ្របក ៣ នៅខាងដើមក្បាច់ភ្លឺទេស

- ខ<sub>៤</sub> : នៅជុំវិញរូបភាពនៃចំណុច ខ<sub>១</sub>, ខ<sub>២</sub>, ខ<sub>៣</sub> មានឆ្នុតពូរវេញ ១ ឆ្នុតពីទ្វីបជុំវិញ
- ខ<sub>៥</sub> : នៅចំហៀងខាងមុខ និងខាងលើនៃពូរវេញ មានសន្លឹក ក្បាច់ភ្លឺទេស១៣ ដាក់ រាយគ្នា ជាលំអដរដោយ
- ខ<sub>៦</sub> : នៅផ្នែកខាងមុខ និង ខាងលើនៃសន្លឹកក្បាច់ភ្លឺទេស មានឆ្នុតពូរវេញ ២ សញ្ញាឋានន្តរ ស័ក្តិ ទេសាភិបាលរង ។

ខ្នាតស័ក្តិចុងដៃអារវត្រូវបានកំណត់ដូចខាងក្រោមនេះ :

- មានរាងប្រលេឡូក្រាម
- បណ្តោយប្រវែង ១១ សង្កីម៉ែត្រ
- ទទឹងប្រវែង ៤,៨ សង្កីម៉ែត្រ
- ផ្ទៃ : ក្រណាត់កម្ចីពណ៌ខ្មៅ

គ-ស័ក្តិចុងដៃអារទាំងសងខាង :

ស័ក្តិចុងដៃអារទាំងសងខាងមានលក្ខណៈសំគាល់ដូចតទៅ :

- គ<sub>១</sub> : មានក្បាច់ភ្លឺទេស រាងដាវស្លឹ មានដើម ស្លឹក ផ្លែ និង ផ្កា ហើយនៅខាងដើមក្បាច់ ភ្លឺ ទេស មានផ្កាឈូក ១ ទង បើកជាត្របក ៣
- គ<sub>២</sub> : មានក្បាច់ភ្លឺទេស មានពូរវេញ ១ ឆ្នុតពីទ្វីបជុំវិញក្បាច់ភ្លឺទេស
- គ<sub>៣</sub> : មានសន្លឹកក្បាច់ភ្លឺទេស ២០ សន្លឹក ដាក់រាយជាជួរអមពូរវេញ ជាលំអដរដោយ
- គ<sub>៤</sub> : នៅចុងខាងក្រៅបង្អស់នៃស័ក្តិ ផ្នែកខាងលើនិងសងខាង មានឆ្នុតពណ៌មាស ២ ជា សញ្ញា ឋានន្តរស័ក្តិ ទេសាភិបាលរង ។

ខ្នាតចុងដៃអារទាំងសងខាងត្រូវបានកំណត់ដូចខាងក្រោម :

- មានបួនជ្រុងទ្រវែង
- បណ្តោយប្រវែង ៣២ សង្កីម៉ែត្រ
- ទទឹងប្រវែង ១១ សង្កីម៉ែត្រ
- ផ្ទៃ : ក្រណាត់កម្ចីពណ៌ខ្មៅ
- រូបគំនូរស័ក្តិស្នា ស័ក្តិចុងអារ ស័ក្តិចុងដៃអារ សំរាប់ទេសាភិបាលរង មានដូចក្នុងឧប - សម្ព័ន្ធទី២ នៃព្រះរាជក្រឹត្យនេះ ។

ដោយឡែក ស័ក្តិស្នា ស័ក្តិចុងកអារ និងស័ក្តិចុងដៃអារទាំងសងខាង របស់នារី មានទំហំតូច ដូចខាងក្រោមនេះ :

- ចំពោះស័ក្តិស្នាអាចមានទំហំ ៨០ % ៨៥ % ៩០ % នៃទំហំស័ក្តិស្នារបស់បុរស អាស្រ័យ លើមាឌរបស់នារី
- ស័ក្តិចុងដៃអារ អាចមានទំហំស្មើនឹង ៧០ % ទៅ ៧៥ % នៃទំហំស័ក្តិចុងដៃអាររបស់ បុរសអាស្រ័យលើមាឌរបស់នារី
- ស័ក្តិកអារ មានទំហំទទឹង ៣ សង្ឃឹម៉ែត្រ ទៅ ៣,៥ សង្ឃឹម៉ែត្រ អាស្រ័យលើមាឌរបស់នារី

**ជំពូកទី ៣**

**ប្រភេទឯកសណ្ឋាន និង ការប្រើប្រាស់**

**មាត្រា ៤ .-**

ប្រភេទឯកសណ្ឋានសំរាប់ទេសាភិបាល និង ទេសាភិបាលរង ត្រូវបានកំណត់ដូច ខាងក្រោម :

**១. ឯកសណ្ឋានផ្លូវការ**

ក-ចំពោះបុរស :

-អារក្នុងពណ៌ស កម្រង កាត់រាងអារធំ គ្មានផែនកខ្នង ចុងកអារទាំងសងខាងមានស័ក្តិតាម ឋានន្តរស័ក្តិ មានបន្ទះលើស្នាស់រាប់ដាក់ស័ក្តិ មានហោប៉ៅចោះ មានតំបន់រាងស្លឹកពោធិខាងលើពីរខាង ក្រោមពីរ ។ អារដៃវែង ចុងដៃអារមានស័ក្តិតាមឋានន្តរស័ក្តិ អារបិទឡើមុខដោយដាក់ឡើវូបព្រះ រាជសង្ហារចំនួនប្រាំពីរ ។

-ខោជើងវែងពណ៌ស ស្បែកជើងយូបពណ៌ខ្មៅ និង ស្រោមជើងពណ៌ខ្មៅ ។

ខ-ចំពោះនារី :

-អារជីបរាងពណ៌ស ដោយប្រើសាច់ក្រណាត់ដូចឈុតអាររបស់បុរស កតាំងគ្មានផែនកខ្នង បិទឡើមុខ និងមានរាងមូលនៅជ្រោយអារខាងក្រោម ។ ចុងកអារទាំងសងខាងមានស័ក្តិតាមឋានន្តរ ស័ក្តិ មានបន្ទះលើស្នាស់រាប់ដាក់ស័ក្តិ គ្មានហោប៉ៅ អារដៃវែងត្រឹមភ្នែកគោលដៃ ចុងដៃអារមានស័ក្តិ តាមឋានន្តរស័ក្តិតាមឋានន្តរស័ក្តិ ដាក់ឡើវូបព្រះសង្ហារចំនួនប្រាំ ។

ឯកសណ្ឋានផ្លូវការ មាន ៣ ប្រភេទ :

-ប្រភេទលេខ ១ : ប្រើសំពត់សំឡាយអំពីផ្កាមូងពណ៌តាមថ្ងៃ មានចាក់ជើងអំពីសូត្រ ពណ៌ខ្លីជាងពណ៌សំពត់

-ប្រភេទលេខ ២ : ប្រើសំពត់សំឡាយអំពីជាមួងពណ៌តាមថ្ងៃ ចាក់ជើងសែសយពណ៌ ប្លាទីនមាស តាមក្បាច់រូបដើងឯកភាពគ្នា

-ប្រភេទលេខ ៣ : ប្រើសំពត់សំឡាយអំពីហ្វូល តាមគោមឯកភាពគ្នា

-ស្បែកជើងអេស្តាប៉ាងយូបមុខនិងជិតកែងពណ៌ស កាបូបយូរដៃពណ៌ស សំរាប់ពេលព្រឹក ដល់ ថ្ងៃត្រង់

-ស្បែកជើងអេស្តាប៉ាងយូបមុខនិងជិតកែងពណ៌ខ្មៅ កាបូបយូរដៃពណ៌ខ្មៅ សំរាប់ពេល ល្ងាច ។

គំរូឯកសណ្ឋានសំរាប់ទេសាភិបាល ទេសាភិបាលរង ទាំងបុរសទាំងនារីមានភ្ជាប់ក្នុងឧបសម្ព័ន្ធ ទី ៣ នៃព្រះរាជក្រឹត្យនេះ ។

**២. ឯកសណ្ឋានសំរាប់ប្រពៃណីជនជាតិ**

ក-ចំពោះបុរស :

-អាវកុដពណ៌ស កត្រង់ កាត់រាងអាវធំ គ្មានដែកខ្នង ចុងកអាវទាំងសងខាងមានស័ក្តិតាម ឋានន្តរស័ក្តិ មានបន្ទះលើស្នាសំរាប់ដាក់ស័ក្តិ មានហោរាចៅចោះ មានគំរូបរាងស្លឹកពោធិខាងលើពីរ ខាង ក្រោមពីរ ។ អាវដៃវែង ចុងដៃមានស័ក្តិតាមឋានន្តរស័ក្តិ អាវបិទមុខដោយដាក់ឡើងរូបព្រះសង្ឃារ ចំនួនប្រាំពីរ ។

-សំពត់ជាមួងចុងក្បួនពណ៌តាមថ្ងៃ ស្បែកជើងយូបពណ៌ខ្មៅ ស្រោមជើងពណ៌ខ្មៅដល់ ជង្គង់ ។

ខ-ចំពោះនារី :

-អាវជីបរាងអំពីសូត្រពណ៌សដៃវែងត្រឹមភ្នែកគោលដៃ កវាលមូលខាងមុខធ្លាក់ចុះពីក្បាល ឆ្អឹងដងកាំបិត ១.៥ សង្ឃីម៉ែត្រ និងត្រង់ស្នាម្នាតពីគល់កប្រមាណ ២.៥ សង្ឃីម៉ែត្រទៅ ៣.០០ សង្ឃីម៉ែត្រ អាស្រ័យទៅតាមមាឌរបស់នារី គ្មានស័ក្តិស្នាស័ក្តិចុងកអាវ ប៉ុន្តែមានស័ក្តិចុងដៃអាវទាំង សងខាងតាមឋានន្តរស័ក្តិ

-ពានាក្រមាអំពីសូត្រ ដែលមានផ្ទៃពណ៌ខ្លីជាងសំពត់ ចាក់ជាយតាមបណ្តោយក្រមា និងចុង ជាយទទឹងក្រមាអំពីសូត្រ ពណ៌ចាស់ដូចសំពត់ តាមក្បាច់ឯកភាពគ្នា ឬក្រមាសូត្រពណ៌ស៊ីន្ទូន តាមការ កំណត់របស់គណៈកម្មការអចិន្ត្រៃយ៍រៀបចំបុណ្យជាតិ អន្តរជាតិ ដោយប្រើកន្ទាស់សំរាប់ខ្មាស់ក្រមា ពានា ជាកន្ទាស់អំពីសញ្ញារាជរដ្ឋាភិបាល ដែលមានទំហំទទឹង ៥ សង្ឃីម៉ែត្រ និងកំពស់ ៧ សង្ឃីម៉ែត្រ ។

ឯកសណ្ឋានប្រពៃណី មាន ២ ប្រភេទ :

- ប្រភេទលេខ ១ : ប្រើសំពត់ជាម្តងចុងក្រិន ពណ៌តាមថ្ងៃ និងពានាក្រមា
- ប្រភេទលេខ ២ : ប្រើសំពត់ហូលតាមគោមឯកភាពគ្នា និងពានាក្រមាពណ៌ស៊ីនូន
- ស្បែកជើងពណ៌ស និងកាបូបយូរដៃពណ៌ស សំរាប់ពេលព្រឹក ដល់ថ្ងៃត្រង់
- ស្បែកជើងពណ៌ខ្មៅ និងកាបូបយូរដៃពណ៌ខ្មៅ សំរាប់ពេលល្ងាច ។

រូបគំនូរឯកសណ្ឋានប្រពៃណីសំរាប់ទេសាភិបាល និងទេសាភិបាលរង ទាំងបុរស ទាំងនារី មានដូចក្នុង ឧបសម្ព័ន្ធទី ៤ នៃព្រះរាជក្រឹត្យនេះ ។

**មាត្រា ៥ .-**

ការប្រើប្រាស់ឯកសណ្ឋានសំរាប់ទេសាភិបាល និង ទេសាភិបាលរង ត្រូវបានកំណត់ដូចខាង ក្រោម :

-ឯកសណ្ឋានផ្លូវការសំរាប់ប្រើប្រាស់ក្នុងឱកាស ទិវាបុណ្យជាតិ និង ពិធីផ្លូវការផ្សេងៗទៀត របស់រដ្ឋ

-ឯកសណ្ឋានប្រពៃណីជាតិសំរាប់ប្រើប្រាស់ ក្នុងឱកាសទិវាបុណ្យប្រពៃណីជាតិ និង សាសនា ដែលប្រារព្ធធ្វើឡើងនៅក្នុងព្រះបរមរាជវាំង ក្នុងវត្តអារាម និងទីកន្លែងផ្សេងៗ

ឯកសណ្ឋានទាំងពីរប្រភេទខាងលើនេះ ត្រូវស្លៀកពាក់ទៅតាមការកំណត់របស់គណៈ កម្មាធិការបុណ្យជាតិ និង អន្តរជាតិ ។

**មាត្រា ៦ .-**

ការចំណាយសំរាប់ផលិតស័ក្តិ ជាបន្ទុករបស់ធនាគារជាតិនៃកម្ពុជា ។ រីឯ ការចំណាយសំរាប់ ឯកសណ្ឋាន ជាសម្លៀកបំពាក់ ស្បែកជើង និងកាបូប ជាបន្ទុករបស់សាមីខ្លួនផ្ទាល់ ។

**ជំពូកទី ៤  
អវសានប្បញ្ញត្តិ**

**មាត្រា ៧ .-**

រាល់បទប្បញ្ញត្តិទាំងឡាយណា ដែលផ្ទុយពីព្រះរាជក្រឹត្យនេះ ត្រូវទុកជានិរាករណ៍ ។



**មាត្រា ៨ .-**

នាយករដ្ឋមន្ត្រី នៃរាជរដ្ឋាភិបាល នៃព្រះរាជាណាចក្រកម្ពុជា ត្រូវទទួលបន្ទុកអនុវត្ត  
ព្រះរាជក្រឹត្យនេះ ចាប់ពីថ្ងៃឡាយព្រះហស្តលេខាតទៅ ។

ធ្វើនៅរាជធានីភ្នំពេញ . ថ្ងៃទី ១២ ខែ មីនា ឆ្នាំ ២០០១

ក្នុងព្រះបរមនាម និងតាមព្រះរាជត្រាស់បង្គាប់

ប្រមុខរដ្ឋស្តីទី

ហត្ថលេខា

**ជាន ស៊ុម**

**ឯកសណ្ឋានប្តូរការ**

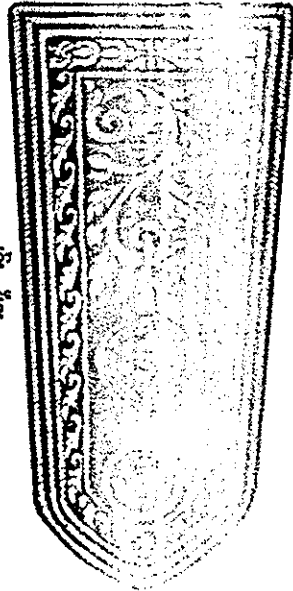
ឧបសម្ព័ន្ធទី១ ខេត្តកោះកុង ខេត្តព្រះវិហារ... ខេត្ត... ខេត្ត...  
ចុះថ្ងៃទី ០១ ខែ ០១ ឆ្នាំ ២០០១... ត្រូវបានប្តូរការ  
ឯកសណ្ឋានរបស់ខេត្តកោះកុង ខេត្តព្រះវិហារ ខេត្ត...

**ឯកសារគំរូ**

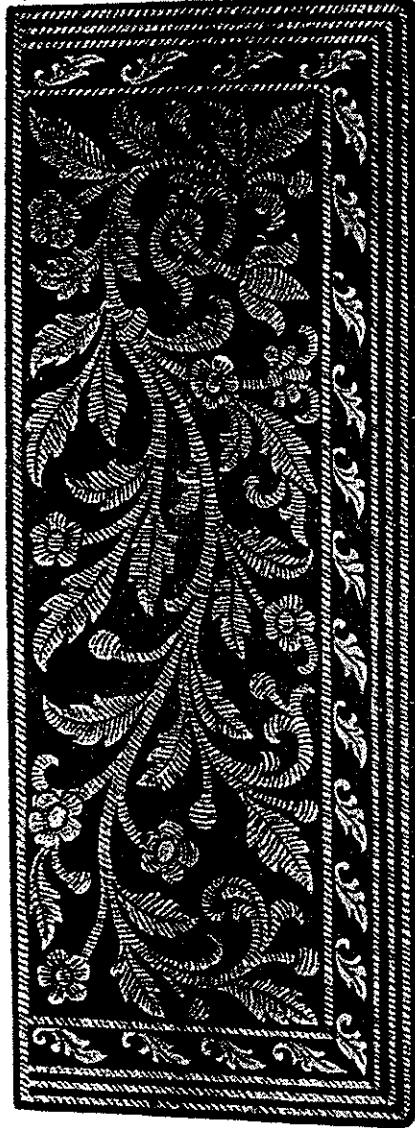
ស្តី កម្ពុជា

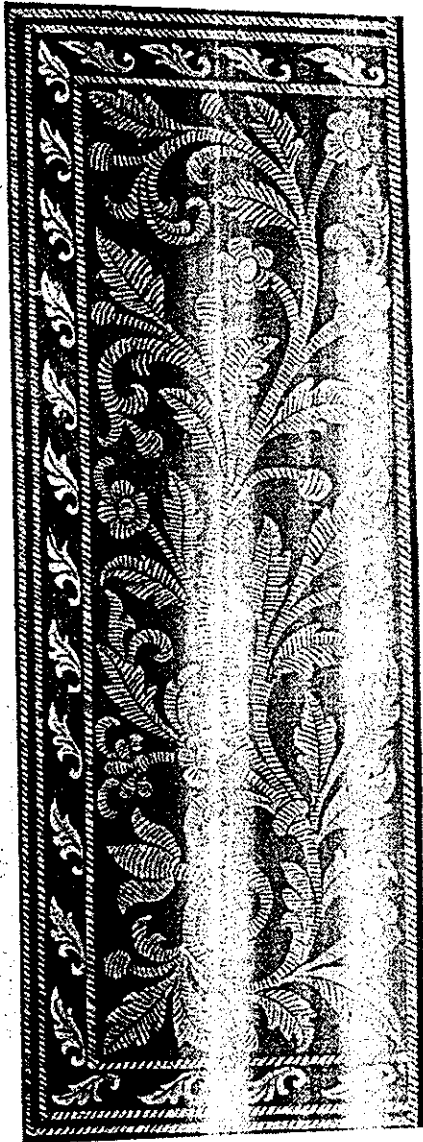


ស្តី ខ្មែរ



ស្តី ប្រទេស





សិក្ខា បាវ



សិក្ខា ឡា

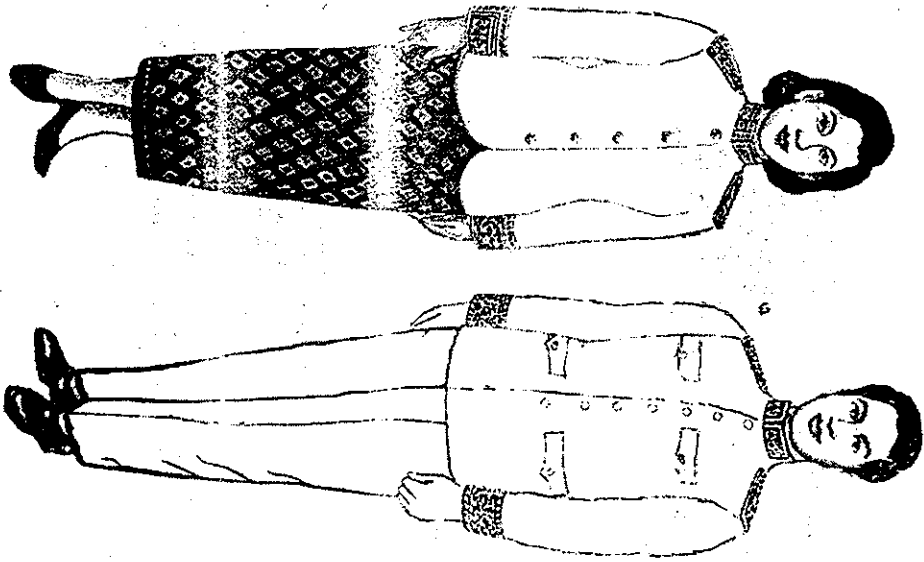


សិក្ខា កាវ

**ទេសាភិបាលវេទ**

**ជគសន្នានដ្ឋកវ**

ឧបសម្ព័ន្ធនៃ វេទប្រការពិភ្យលេខ..... ៥..... ៦.....  
 ចុះថ្ងៃទី (២០...ខែ...ឆ្នាំ... ២០០១...ស្តីពីសញ្ញាសិក្ខា  
 និងជគសន្នានរបស់ទេសាភិបាលវេទនាគោរពដល់ វេទ កម្ពុជា



**ឯកសារគ្នាចម្លែកករ**

ឧបលម្អិត្តិក ឆ្មែររាជក្រិញលេខ... ៤៤៧... ៤៤៧...  
 ចុះថ្ងៃទី ២០... ខែ... ១១... ឆ្នាំ... ២០០១... ស្តីពីសញ្ញាសម្តី  
 និងឯកសារព្យាបាលសំខេសាភិបាលធនាគារជាតិកម្ពុជា

