

ព្រះរាជាណាចក្រកម្ពុជា
ជាតិ សាសនា ព្រះមហាក្សត្រ

រាជរដ្ឋាភិបាលកម្ពុជា
លេខ: ១៧៥. អនក្រ.បក

អនុក្រឹត្យ

ស្តីពី

ការបង្កើតនាយកដ្ឋានហេដ្ឋារចនាសម្ព័ន្ធសាធារណៈថ្នាក់ក្រោមជាតិ
និងវិស្វកម្ម ជំនួសនាយកដ្ឋានសំណង់ផ្លូវអាកាស



រាជរដ្ឋាភិបាល

- បានឃើញរដ្ឋធម្មនុញ្ញនៃព្រះរាជាណាចក្រកម្ពុជា
- បានឃើញព្រះរាជក្រឹត្យលេខ នស/រកត/០៩០៨/១០៥៥ ចុះថ្ងៃទី២៥ ខែកញ្ញា ឆ្នាំ២០០៨ ស្តីពីការតែងតាំងរាជរដ្ឋាភិបាលនៃព្រះរាជាណាចក្រកម្ពុជា
- បានឃើញព្រះរាជក្រមលេខ ០២/នស/៩៤ ចុះថ្ងៃទី២០ ខែកក្កដា ឆ្នាំ១៩៩៤ ដែលប្រកាសឱ្យប្រើច្បាប់ស្តីពីការរៀបចំនិងការប្រព្រឹត្តទៅនៃគណៈរដ្ឋមន្ត្រី
- បានឃើញព្រះរាជក្រមលេខ នស/រកម/០១៩៦/០៣ ចុះថ្ងៃទី២៤ ខែមករា ឆ្នាំ១៩៩៦ ដែលប្រកាសឱ្យប្រើច្បាប់ស្តីពីការបង្កើតក្រសួងសាធារណការនិងដឹកជញ្ជូន
- បានឃើញអនុក្រឹត្យលេខ ២០ អនក្រ.បក ចុះថ្ងៃទី៣០ ខែមេសា ឆ្នាំ១៩៩៦ ស្តីពីការរៀបចំនិងការប្រព្រឹត្តទៅរបស់ក្រសួងនិងរដ្ឋលេខាធិការដ្ឋាន
- បានឃើញអនុក្រឹត្យលេខ ១៤ អនក្រ.បក ចុះថ្ងៃទី០៣ ខែមីនា ឆ្នាំ១៩៩៨ ស្តីពីការរៀបចំនិងការប្រព្រឹត្តទៅរបស់ក្រសួងសាធារណការនិងដឹកជញ្ជូន
- យោងតាមសំណើរបស់រដ្ឋមន្ត្រីក្រសួងសាធារណការនិងដឹកជញ្ជូន

សម្រេច

មាត្រា ១.

ត្រូវបានលុបនាយកដ្ឋានសំណង់ផ្លូវអាកាសចេញពីរចនាសម្ព័ន្ធនៃអគ្គនាយកដ្ឋានសាធារណការនិងសំណង់ នៃក្រសួងសាធារណការនិងដឹកជញ្ជូន។

ត្រូវបានបង្កើតនាយកដ្ឋានហេដ្ឋារចនាសម្ព័ន្ធសាធារណៈថ្នាក់ក្រោមជាតិនិងវិស្វកម្ម ឱ្យស្ថិតនៅក្រោម
អគ្គនាយកដ្ឋានសាធារណការនិងសំណង់នៃក្រសួងសាធារណការនិងដឹកជញ្ជូន។

មាត្រា ២.

នាយកដ្ឋានហេដ្ឋារចនាសម្ព័ន្ធសាធារណៈ ថ្នាក់ក្រោមជាតិនិងវិស្វកម្ម មានតួនាទីនិងភារកិច្ច
ដូចតទៅ៖

- គ្រប់គ្រងការងារហេដ្ឋារចនាសម្ព័ន្ធសាធារណៈថ្នាក់ក្រោមជាតិដែលស្ថិតនៅក្រោមដែនសមត្ថកិច្ច
គ្រប់គ្រងរបស់ក្រសួងសាធារណការនិងដឹកជញ្ជូន
- គ្រប់គ្រងការងារវិស្វកម្ម
- សម្របសម្រួលការងារផ្លូវថ្នល់ជាមួយនឹងក្រសួង ស្ថាប័ន និងអង្គភាពគ្រប់គ្រងផ្លូវថ្នល់នានា
- រៀបចំនិងលើកគម្រោងអភិវឌ្ឍន៍ហេដ្ឋារចនាសម្ព័ន្ធសាធារណៈក្រោមដីដែលពាក់ព័ន្ធនឹងប្រព័ន្ធ
ចម្រោះទឹកខ្វក់និងផ្លូវក្នុងដី និងហេដ្ឋារចនាសម្ព័ន្ធលើដី ដូចជា ផ្លូវថ្នល់ ផ្លូវរំលង និងប្រព័ន្ធ
ការពារទឹកជំនន់ក្នុងរាជធានី ខេត្ត ជាដើម
- គ្រប់គ្រងគម្រោងទីចំណត ទីសំចតយានយន្ត សួនច្បារ និងរុក្ខកម្ម ក្នុងរាជធានី ខេត្ត
- រៀបចំបទដ្ឋានបច្ចេកទេសសម្រាប់គ្រប់គ្រងការងារហេដ្ឋារចនាសម្ព័ន្ធសាធារណៈថ្នាក់ក្រោមជាតិ
និងវិស្វកម្ម
- ធ្វើទំនាក់ទំនងនិងសហការជាមួយនឹងក្រសួង ស្ថាប័នពាក់ព័ន្ធដើម្បីធ្វើបច្ចុប្បន្នកម្មទិន្នន័យ
បណ្តាញផ្លូវថ្នល់
- ធ្វើរបាយការណ៍ការងារប្រចាំខែ ត្រីមាស ឆមាស ៩ខែ និងប្រចាំឆ្នាំ
- បំពេញភារកិច្ចផ្សេងទៀតដែលក្រសួងប្រគល់ជូន។

នាយកដ្ឋានហេដ្ឋារចនាសម្ព័ន្ធសាធារណៈ ថ្នាក់ក្រោមជាតិនិងវិស្វកម្មត្រូវដឹកនាំដោយប្រធាន
មួយរូប អមដោយអនុប្រធានមួយចំនួនជាជំនួយការ តាមការចាំបាច់។

មាត្រា ៣.

ការរៀបចំនិងការប្រព្រឹត្តទៅរបស់នាយកដ្ឋានហេដ្ឋារចនាសម្ព័ន្ធសាធារណៈថ្នាក់ក្រោមជាតិនិងវិស្វកម្ម
ត្រូវកំណត់ដោយប្រកាសរបស់រដ្ឋមន្ត្រីក្រសួងសាធារណការនិងដឹកជញ្ជូន។

មាត្រា ៤.

មន្ត្រីដែលកំពុងបម្រើការងារនៅនាយកដ្ឋានសំណង់ផ្លូវអាកាសត្រូវផ្ទេរឱ្យទៅបម្រើការងារនៅ
នាយកដ្ឋានហេដ្ឋារចនាសម្ព័ន្ធសាធារណៈ ថ្នាក់ក្រោមជាតិនិងវិស្វកម្មវិញ។

មាត្រា ៥.

បទប្បញ្ញត្តិទាំងឡាយណាដែលផ្ទុយនឹងអនុក្រឹត្យនេះ ត្រូវទុកជានិរាករណ៍។

មាត្រា ៦.

រដ្ឋមន្ត្រីទទួលបន្ទុកទីស្តីការគណៈរដ្ឋមន្ត្រី រដ្ឋមន្ត្រីក្រសួងសេដ្ឋកិច្ច និងហិរញ្ញវត្ថុ រដ្ឋមន្ត្រីក្រសួងសាធារណការ និងដឹកជញ្ជូន រដ្ឋលេខាធិការនៃរដ្ឋលេខាធិការដ្ឋានមុខងារសាធារណៈ រដ្ឋមន្ត្រី រដ្ឋលេខាធិការគ្រប់ក្រសួង ស្ថាប័នពាក់ព័ន្ធ ត្រូវអនុវត្តអនុក្រឹត្យនេះ ចាប់ពីថ្ងៃចុះហត្ថលេខាក្រៅ។

រាជធានីភ្នំពេញ ថ្ងៃទី ២១ ខែ កញ្ញា ឆ្នាំ ២០១១



បានយកសេចក្តីគោរពជម្រាបជូន

សម្តេចអគ្គមហាសេនាបតីតេជោ ហ៊ុន សែន

សម្តេចអគ្គមហាសេនាបតីតេជោ ហ៊ុន សែន

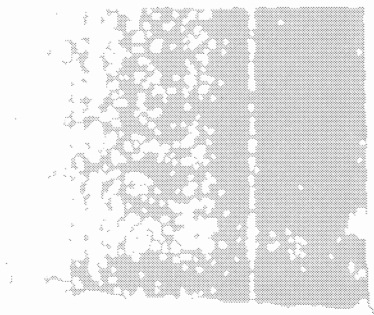
នាយករដ្ឋមន្ត្រី នៃព្រះរាជាណាចក្រកម្ពុជា សូមហត្ថលេខា

រដ្ឋមន្ត្រីក្រសួងសាធារណការ និងដឹកជញ្ជូន

ត្រាំ អ៊ុយតឹក

កន្លែងទទួល :

- ក្រសួងព្រះបរមរាជវាំង
- អគ្គលេខាធិការដ្ឋានព្រឹទ្ធសភា
- អគ្គលេខាធិការដ្ឋានរដ្ឋសភា
- អគ្គលេខាធិការរាជរដ្ឋាភិបាល
- ខុទ្ទកាល័យសម្តេចនាយករដ្ឋមន្ត្រី
- ខុទ្ទកាល័យឧបនាយករដ្ឋមន្ត្រី
- ដូចមាត្រា៦
- រាជកិច្ច
- ឯកសារ កាលប្បវត្តិ ✓



សន្ធានុក្រឹត្យ

របស់អនុក្រឹត្យលេខ ១៧៥ អនក្រ.បក ចុះថ្ងៃទី ២៧ ខែ កក្កដា ឆ្នាំ២០១១

ស្តីពីការបង្កើតនាយកដ្ឋានហេដ្ឋារចនាសម្ព័ន្ធសាធារណៈថ្នាក់ក្រោមជាតិ និងវិស្វកម្ម

ជំនួសនាយកដ្ឋានសំណង់ផ្លូវអាកាស

ហេដ្ឋារចនាសម្ព័ន្ធសាធារណៈ: សំដៅដល់ហេដ្ឋារចនាសម្ព័ន្ធផ្លូវថ្នល់ ដោយរួមបញ្ចូលទាំងបរិក្ខារផ្លូវថ្នល់ សំណង់ សិល្បកាត ប្រព័ន្ធការពារទឹកជំនន់ និងរាល់បរិក្ខារចាំបាច់ផ្សេងទៀតនៅលើ ផ្លូវថ្នល់ដែលបម្រើឲ្យបណ្តាញផ្លូវថ្នល់ និងសុវត្ថិភាពផ្លូវថ្នល់។

បរិក្ខារផ្លូវថ្នល់: សំដៅដល់ទីចំណត ទីសំចត ប្រព័ន្ធបង្ហូរទឹក ភ្លើងសញ្ញា សញ្ញាកំណត់ល្បឿន សញ្ញាបង្ហាញផ្លូវ ចន្លោះគម្លាត គំនូសសញ្ញាបែងចែកផ្លូវ ថ្មីចិញ្ចឹមផ្លូវ ជញ្ជាំង របងការពារ បង្គោលគីឡូម៉ែត្រ និងបរិក្ខារផ្សេងទៀតនៅតាមបណ្តាញផ្លូវថ្នល់។

បរិក្ខារសម្រួលការបង្ហូរទឹក: សំដៅដល់ប្រឡាយ ស្នាមភ្លោះ អាងស្តុកទឹក ស្ថានីយចម្រោះទឹកកខ្វក់ ទីជម្រាល ឬចំណោត ។ល។ ដែលបានរៀបចំនៅតាមបណ្តាញផ្លូវថ្នល់សម្រាប់ការពារ ផ្លូវថ្នល់ បរិក្ខារផ្លូវថ្នល់ សុវត្ថិភាព ចរាចរណ៍ ការជួសជុល និងថែទាំផ្លូវថ្នល់។ វិធីមាត្រនៃបរិក្ខារសម្រួលការបង្ហូរទឹក មានលទ្ធភាពគ្រប់គ្រាន់ សម្រាប់រយៈពេល និងប្រពលភាពនៃទឹកភ្លៀងធ្លាក់ចុះ និងបំពេញលក្ខខណ្ឌស្ថានភាពផ្លូវថ្នល់។

សំណង់សិល្បកាត: សំដៅដល់ស្ថាន លូ ផ្លូវរំលង ផ្លូវក្នុងដី ប្រព័ន្ធបង្ហូរទឹក អាងស្តុកទឹកបម្រើ ឲ្យផ្លូវថ្នល់ និងសំណង់រូបវន្តផ្សេងទៀតដែលផ្តល់នូវសុវត្ថិភាព ប្រសិទ្ធភាព និងស្ថេរភាពនៃផ្លូវថ្នល់។

ផ្លូវថ្នល់: សំដៅដល់ផ្លូវដែលស្ថិតនៅក្នុងបរិវេណភូមិសាស្ត្ររដ្ឋបាលរាជធានី ខេត្ត ដោយរួមបញ្ចូលទាំងចិញ្ចឹមផ្លូវនិងផ្លូវសម្រាប់មនុស្សជើរ។

ផ្លូវសម្រាប់ជើរ: សំដៅដល់ផ្នែកមួយនៃផ្លូវដែលធ្វើ ឬរៀបចំឡើងសម្រាប់ឲ្យបើកជើរធ្វើដំណើរ ប្រកបដោយសុវត្ថិភាព។

ទីចំណតយានយន្ត: សំដៅដល់ទីកន្លែងឈប់យានជំនិះនៅស្ងៀមលើទ្រូផ្លូវ ឬកន្លែងកំណត់ណាមួយ សម្រាប់រយៈពេលឆាប់បំផុត ដើម្បីឲ្យបើកជើរ ឬយានជំនិះដទៃទៀត ឆ្លងកាត់ ឬដើម្បីអែបខាងដាក់ទំនិញ ឬអ្នកដំណើរឡើងចុះ ហើយអ្នកបើកបរស្ថិតនៅ ជាប់នឹងចង្កូត ឬក្បែរយានជំនិះខ្លួន ។

ទីសំចតយានយន្ត: សំដៅដល់ទីកន្លែងទុកឲ្យយានជំនិះឈប់នៅស្ងៀមក្នុងរយៈពេលយូរ ឬឆាប់ ដែលអ្នកបើកបរអាចរង់ចាំ ឬដើរចោលយានជំនិះខ្លួនបាន។

បរិវេណសំចត: សំដៅដល់ទីកន្លែងសាធារណៈដែលប្រើប្រាស់សម្រាប់ឃ្លានជំនិះចត ប្រកប ដោយភាពងាយស្រួល និងមានសុវត្ថិភាព មានច្រកចេញចូលក្នុងភាពបន្ទាន់ ទីកន្លែងឈប់សម្រាក និងទីកន្លែងប្រហាក់ប្រហែលផ្សេងទៀត។



គម្រោងសាងសង់ផ្លូវថ្នល់: សំដៅដល់គម្រោងទាំងឡាយដែលរៀបចំដោយស្ថាប័ន ឬអាជ្ញាធរមាន
សមត្ថកិច្ចគ្រប់គ្រងផ្លូវថ្នល់។

ការងារផ្លូវថ្នល់: សំដៅដល់ការងារដែលត្រូវអនុវត្តសម្រាប់ជាប្រយោជន៍ផ្លូវថ្នល់ ដោយរួមមាន
ការសិក្សាស្រាវជ្រាវ ការសាងសង់ ការពង្រីក ការថែទាំ ឬការជួសជុល និង
ការងារបន្ទាន់ ព្រមទាំងការបូមស្តារ។

ការងារសាងសង់ផ្លូវថ្នល់: សំដៅដល់ចនាបថនៃការសាងសង់ផ្លូវថ្នល់ បច្ចេកទេសសាងសង់ផ្លូវថ្នល់
ការផ្គត់ផ្គង់សម្ភារៈបរិក្ខារ ការងារសាងសង់សំណង់រួចរាល់ជាស្ថាពរ និងការធ្វើ
ពិសោធន៍លើសំណង់ និងសម្ភារៈសំណង់។

