



**ព្រះរាជក្រឹត្យ**

នស/រកត/១១០៣/៣៣២

**ស្តីពី**

**របបសញ្ញាសុខាភិបាល សញ្ញាសំន្តី និងឯកសណ្ឋានមន្ត្រី  
នៃក្របខ័ណ្ឌមន្ត្រីសុខាភិបាលជាន់ខ្ពស់ និងក្របខ័ណ្ឌមន្ត្រីសុខាភិបាលមធ្យម**

**យើង**

**ព្រះបាទសម្តេចព្រះនរោត្តម សីហនុ**

**រាជហរិវង្ស ឧបនាយករដ្ឋមន្ត្រី ប្រចាំរាជរដ្ឋាភិបាល**

**និងសមាជិករដ្ឋមន្ត្រី អគ្គនាយករដ្ឋមន្ត្រី**

**ព្រះបរមរាជវាំង**

- បានទ្រង់យល់រដ្ឋធម្មនុញ្ញ នៃព្រះរាជាណាចក្រកម្ពុជា
- បានទ្រង់យល់ព្រះរាជក្រឹត្យលេខ នស/រកត/១១៩៨/៧២ ចុះថ្ងៃទី៣០ ខែវិច្ឆិកា ឆ្នាំ១៩៩៨ ស្តីពីការតែងតាំងរាជរដ្ឋាភិបាល  
នៃព្រះរាជាណាចក្រកម្ពុជា
- បានទ្រង់យល់ព្រះរាជក្រមលេខ ០២/នស/៩៤ ចុះថ្ងៃទី២០ ខែកក្កដា ឆ្នាំ១៩៩៤ ដែលប្រកាសអោយប្រើច្បាប់ ស្តីពីការរៀបចំ  
និងការប្រព្រឹត្តទៅ នៃគណៈរដ្ឋមន្ត្រី
- បានទ្រង់យល់ព្រះរាជក្រមលេខ ០៦/នស/៩៤ ចុះថ្ងៃទី២៦ ខែតុលា ឆ្នាំ១៩៩៤ ដែលប្រកាសអោយប្រើច្បាប់ ស្តីពីសហ  
លក្ខន្តិកៈ មន្ត្រីរាជការស៊ីវិល នៃព្រះរាជាណាចក្រកម្ពុជា
- បានទ្រង់យល់ព្រះរាជក្រមលេខ នស/រកម/០១៩៦/០៦ ចុះថ្ងៃទី ២៤ ខែ មករា ឆ្នាំ ១៩៩៦ ដែលប្រកាសអោយប្រើច្បាប់  
ស្តីពីការបង្កើតក្រសួងសុខាភិបាល
- បានទ្រង់យល់ព្រះរាជក្រឹត្យលេខ ជស/រកត/១២៩៧/២៧៣ ចុះថ្ងៃទី០១ ខែធ្នូ ឆ្នាំ១៩៩៧ ស្តីពីគោលការណ៍រួមនៃការរៀបចំ  
មុខងារសាធារណៈរបស់រដ្ឋ
- បានទ្រង់យល់ព្រះរាជក្រឹត្យលេខ ជស/រកត/០៦០២/១៦៣ ចុះថ្ងៃទី ២១ ខែ មិថុនា ឆ្នាំ ២០០២ ស្តីពីលក្ខន្តិកៈដោយឡែក  
នៃក្របខ័ណ្ឌមន្ត្រីសុខាភិបាលជាន់ខ្ពស់
- បានទ្រង់យល់ព្រះរាជក្រឹត្យលេខ នស/រកត/០៦០២/១៦៤ ចុះថ្ងៃទី ២១ ខែ មិថុនា ឆ្នាំ ២០០២ ស្តីពីលក្ខន្តិកៈដោយឡែក  
នៃក្របខ័ណ្ឌមន្ត្រីសុខាភិបាលមធ្យម
- តាមសេចក្តីក្រាបបង្គំទូលស្នើសុំពី សម្តេចនាយករដ្ឋមន្ត្រី ដែលបានការឯកភាពពីគណៈរដ្ឋមន្ត្រី ក្នុងសម័យប្រជុំពេញអង្គ  
នាថ្ងៃទី ១៧ ខែ តុលា ឆ្នាំ ២០០៣

**ត្រួតពិនិត្យ**

**ជំពូក ទី ១**

**បទប្បញ្ញត្តិទូទៅ**

**មាត្រា ១.-**

ត្រូវបានបង្កើតរូបសញ្ញាសុខាភិបាល សញ្ញាស័ក្តិ និង ឯកសណ្ឋានសំរាប់សគាល់មន្ត្រីរាជការ ក្របខ័ណ្ឌមន្ត្រីសុខាភិបាល ជាន់ខ្ពស់ និងក្របខ័ណ្ឌមន្ត្រីសុខាភិបាលមធ្យម ដែលបំរើការងារនៅក្រោមឱវាទ ក្រសួងសុខាភិបាល និង នៅតាមក្រសួងស្ថាប័ន នានា នៃព្រះរាជាណាចក្រកម្ពុជា ។

**មាត្រា ២.-**

សញ្ញាស័ក្តិ និងឯកសណ្ឋាននេះ សំរាប់ប្រើប្រាស់នៅពេលចូលរួមពិធីបុណ្យប្រពៃណីជាតិ ពិធីបុណ្យជាតិ និងពិធីផ្លូវការ ផ្សេងៗ ។

**ជំពូក ទី ២**

**រូបសញ្ញាសុខាភិបាល**

**មាត្រា ៣.-**

រូបសញ្ញាសុខាភិបាល ត្រូវបានកំណត់ដូចតទៅ :

- មានរាងពងក្រពើ លំអដោយពណ៌មាស ក្រហម ខៀវ ស និងបៃតង
- ទទឹងប្រវែង ៤ ភាគ ៥ នៃ ប៉ណ្ណោយ
- នៅខាងក្រោមចំកណ្តាល មានក្បាច់ដកចន្ទន៍ និងមានផ្ទាំងសញ្ញាពណ៌ទង់ជាតិ នៃព្រះរាជាណាចក្រកម្ពុជា ដែលមានថារិកអក្សរថា សុខាភិបាលនិងមានស្លឹករុក្ខជាតិពីរជួររាងជាស្នែងក្របីពណ៌បៃតង
- នៅចំកណ្តាលមានរូបមូលមួយ ដែលពត់ពេនព័ទ្ធជុំវិញដោយពស់មួយក្បាល
- នៅចំខាងលើមូលមានមុដរាជ នៅលើមុដរាជមានការស្និទ្ធនៃ កាំ ។

រូបសញ្ញាសុខាភិបាលនេះ សំរាប់ដាក់នៅលើស័ក្តិស្នា ស័ក្តិចុងកអាវ និង ដាក់នៅលើស័ក្តិខ្នាស់លើអាវបុរស ឬលើក្រមា ពានរបស់នារី នៃមន្ត្រីក្របខ័ណ្ឌ មន្ត្រីសុខាភិបាលជាន់ខ្ពស់ និងក្របខ័ណ្ឌមន្ត្រីសុខាភិបាលមធ្យម ។

រូបសញ្ញាសុខាភិបាលនេះ មានរូបភាពដូចក្នុងឧបសម្ព័ន្ធទី ១ ។

**ជំពូក ទី ៣**

**សញ្ញាស័ក្តិ**

**មាត្រា ៤.-**

សញ្ញាស័ក្តិមន្ត្រីក្របខ័ណ្ឌមន្ត្រីសុខាភិបាលជាន់ខ្ពស់ និងមន្ត្រីក្របខ័ណ្ឌមន្ត្រីសុខាភិបាលមធ្យម ត្រូវកំណត់ដូចតទៅ :  
**ក. ក្របខ័ណ្ឌមន្ត្រីសុខាភិបាលជាន់ខ្ពស់ :**

**១. អំពីស័ក្តិស្នា :**

ស័ក្តិស្នាមាន ផ្នែកម្ចីពណ៌ឈាមជ្រូកចាស់រចនាតុបតែងដោយក្បាច់ភ្នំវិល្ល័ប្រភេទស្លឹកព្រៅពីរមែកពណ៌មាស ដាក់ខ្វែងគ្នាហើយនៅពីលើក្បាច់ទាំងពីរនេះ មានរូបសញ្ញាសុខាភិបាលពណ៌មាស និង នៅពីលើខាងរូបសញ្ញាសុខាភិបាល មានខ្សែរូបព្រះសង្ឃរាជ ពណ៌មាសមួយ ។ បន្ទាប់មកមានក្បាច់ផ្កាដូងមួយខ្សែពណ៌មាសពីទ្វីបក្នុងឋាន ។ ផ្ទៃខាងក្រៅនៃក្បាច់ផ្កាដូងនេះ មានខ្សែព្រះវេញពណ៌មាស បីខ្សែសំរាប់សំគាល់ឋានន្តរស័ក្តិ មន្ត្រីសុខាភិបាលជាន់ខ្ពស់ដើមខ្សែពិសេស ពីរខ្សែសំរាប់សំគាល់ឋានន្តរស័ក្តិ មន្ត្រីសុខាភិបាលជាន់ខ្ពស់ដើមខ្សែ និង មួយខ្សែសំរាប់សំគាល់ឋានន្តរស័ក្តិ មន្ត្រីសុខាភិបាលជាន់ខ្ពស់ ។

ខ្នាតស័ក្តិស្នាត្រូវបានកំណត់ដូចខាងក្រោម :

- បាតក្រោម ប្រវែង ៦ សង្កីម៉ែត្រ
- ទទឹងមុខកាត់ផ្នែកខាងលើ ប្រវែង ៤,៤០ សង្កីម៉ែត្រ មានរាងកោងជាមុំទាល
- បណ្តោយពីលើដល់បាតក្រោម ប្រវែង ១៣ សង្កីម៉ែត្រ ។

**២. អំពីស័ក្តិចុងកអាវនៃសងខាង**

ស័ក្តិចុងកអាវមានផ្នែកម្ចីពណ៌ឈាមជ្រូកចាស់រចនាតុបតែងដោយក្បាច់ភ្នំវិល្ល័ប្រភេទស្លឹកព្រៅពីរមែកពណ៌មាស ដាក់ខ្វែងគ្នាហើយមានរូបសញ្ញាសុខាភិបាលពណ៌មាសនៅពីខាងមុខ ។ បន្ទាប់មកមានក្បាច់ផ្កាដូងពណ៌មាសមួយខ្សែនិងមានខ្សែព្រះវេញពណ៌មាសនៅផ្នែកខាងលើភ្ជាប់ជាមួយចំហៀងខាងមុខ បីខ្សែសំរាប់សំគាល់ឋានន្តរស័ក្តិ មន្ត្រីសុខាភិបាលជាន់ខ្ពស់ដើមខ្សែពិសេស ពីរខ្សែសំរាប់សំគាល់ឋានន្តរស័ក្តិ មន្ត្រីសុខាភិបាលជាន់ខ្ពស់ដើមខ្សែ និង មួយខ្សែសំរាប់សំគាល់ឋានន្តរស័ក្តិ មន្ត្រីសុខាភិបាលជាន់ខ្ពស់ ។

ខ្នាតស័ក្តិចុងកអាវត្រូវបានកំណត់ដូចខាងក្រោម :

- មានរាងជាប្រលេឡូក្រាម
- បណ្តោយ ប្រវែង ៥ សង្កីម៉ែត្រ
- ទទឹង ប្រវែង ៣,៨ សង្កីម៉ែត្រ ។

**៣. អំពីស័ក្តិចុងដៃអាវនៃសងខាង**

ស័ក្តិចុងដៃអាវមានផ្នែកម្ចីពណ៌ឈាមជ្រូកចាស់រចនាតុបតែង ដោយក្បាច់ភ្នំវិល្ល័ប្រភេទស្លឹកព្រៅដប់មែកពណ៌មាស និង មានក្បាច់ផ្កាដូងពណ៌មាសមួយខ្សែនៅខាងលើ និងដោយផ្នែកចំហៀងសងខាង ។ ផ្ទៃខាងក្រៅនៃក្បាច់ផ្កាដូងនេះ មានខ្សែព្រះវេញពណ៌មាសនៅផ្នែកខាងលើ និង ផ្នែកចំហៀងទាំងសងខាង បីខ្សែសំរាប់សំគាល់ឋានន្តរស័ក្តិ មន្ត្រីសុខាភិបាលជាន់ខ្ពស់ដើមខ្សែពិសេស ពីរខ្សែសំរាប់សំគាល់ឋានន្តរស័ក្តិ មន្ត្រីសុខាភិបាលជាន់ខ្ពស់ដើមខ្សែ និង មួយខ្សែសំរាប់សំគាល់ឋានន្តរស័ក្តិ មន្ត្រី

សុខាភិបាលជាន់ខ្ពស់ ។ នៅបាតក្រោមបង្គស់នៃសញ្ញាស័ក្តិចុងដៃអាវ មានខ្សែព្រួញពណ៌មាសមួយខ្សែ ។

ខ្នាតនៃស័ក្តិចុងដៃអាវទាំងសងខាង ត្រូវបានកំណត់ដូចខាងក្រោម :

- មានរាងបួនជ្រុងទ្រវែង
- បណ្តោយ ប្រវែង ៣២ សង្ឃីម៉ែត្រ
- ទទឹង ប្រវែង ៩ សង្ឃីម៉ែត្រ ។

រូបសញ្ញាស័ក្តិស្នា ស័ក្តិចុងកអាវ ស័ក្តិចុងដៃអាវទាំងសងខាង សំរាប់មន្ត្រី :

- ឋានន្តរស័ក្តិមន្ត្រីសុខាភិបាលជាន់ខ្ពស់ដើមខ្សែពិសេស មានដូចក្នុងឧបសម្ព័ន្ធទី ២
- ឋានន្តរស័ក្តិមន្ត្រីសុខាភិបាលជាន់ខ្ពស់ដើមខ្សែ មានដូចក្នុងឧបសម្ព័ន្ធទី ៣
- ឋានន្តរស័ក្តិមន្ត្រីសុខាភិបាលជាន់ខ្ពស់ មានដូចក្នុងឧបសម្ព័ន្ធទី ៤ នៃព្រះរាជក្រឹត្យនេះ ។

ដោយឡែកស័ក្តិស្នា ស័ក្តិចុងកអាវ និងស័ក្តិចុងដៃអាវទាំងសងខាងសំរាប់នារី មានទំហំដូចខាងក្រោមនេះ :

- ចំពោះស័ក្តិស្នា អាចមានទំហំ ៨០% ៨៥% ៩០% នៃទំហំស័ក្តិស្នារបស់បុរស អាស្រ័យលើមាឌរបស់នារី
- ស័ក្តិចុងកអាវ មានទំហំទទឹង ៣ សង្ឃីម៉ែត្រ ទៅ ៣,៥ សង្ឃីម៉ែត្រ អាស្រ័យលើកំពស់ករបស់នារី
- ចំពោះស័ក្តិចុងដៃអាវ អាចមានទំហំទទឹងស្មើនឹង ៧០% ទៅ ៧៥% នៃទំហំទទឹងស័ក្តិចុងដៃអាវ បុរស អាស្រ័យ លើមាឌរបស់នារី ។

អាស្រ័យ លើមាឌរបស់នារី ។

**៤. អំពីស័ក្តិខ្នាស់លើអាវសំរាប់មន្ត្រីក្របខ័ណ្ឌមន្ត្រីសុខាភិបាលជាន់ខ្ពស់**

ស័ក្តិខ្នាស់លើអាវសំរាប់ មន្ត្រីក្របខ័ណ្ឌមន្ត្រីសុខាភិបាលជាន់ខ្ពស់ មានរាងសាជី ដែលបាតក្រោមមានរាងពងក្រពើ និងកំពូលរាងជ្រលម កំពស់ ៦ សង្ឃីម៉ែត្រ ទទឹង ៥ សង្ឃីម៉ែត្រ ។ ផ្នែកខាងក្នុងមានរូបសញ្ញាសុខាភិបាលពណ៌មាស បន្ទាប់មកមានក្បាច់ផ្កាដូងពណ៌មាសមួយពីរអង្គ។ ផ្នែកខាងក្រៅមានខ្សែព្រួញពណ៌មាស បីខ្សែសំរាប់សំគាល់ឋានន្តរស័ក្តិ មន្ត្រីសុខាភិបាលជាន់ខ្ពស់ដើមខ្សែពិសេស ពីរខ្សែសំរាប់សំគាល់ឋានន្តរស័ក្តិ មន្ត្រីសុខាភិបាលជាន់ខ្ពស់ដើមខ្សែ និង មួយខ្សែសំរាប់សំគាល់ឋានន្តរស័ក្តិមន្ត្រីសុខាភិបាលជាន់ខ្ពស់ ។

ស័ក្តិខ្នាស់លើអាវនេះ សំរាប់ខ្នាស់លើអាវនៅពេលបំពេញការងារ ។ ស័ក្តិនេះក៏សំរាប់ខ្នាស់លើក្រមាពានា នារីក្នុងឯកសណ្ឋានប្រពៃណីដែរ ។

រូបគំនូរស័ក្តិខ្នាស់លើអាវ និងលើក្រមាពានាសំរាប់មន្ត្រីក្របខ័ណ្ឌមន្ត្រីសុខាភិបាលជាន់ខ្ពស់ មានដូចក្នុងឧបសម្ព័ន្ធទី ៥ នៃព្រះរាជក្រឹត្យនេះ ។

**១. ក្របខ័ណ្ឌមន្ត្រីសុខាភិបាលមធ្យម**

សញ្ញាស័ក្តិសំរាប់មន្ត្រីក្របខ័ណ្ឌមន្ត្រីសុខាភិបាលមធ្យម មានសណ្ឋានរូបភាព និងមានការកំណត់បែងចែកទៅតាមប្រភេទ ឋានន្តរស័ក្តិ ដូចសញ្ញាស័ក្តិមន្ត្រីសុខាភិបាលជាន់ខ្ពស់ដែរ ប៉ុន្តែខុសគ្នាត្រង់សញ្ញាស័ក្តិសំរាប់ក្របខ័ណ្ឌមន្ត្រីសុខាភិបាលមធ្យមមានពណ៌ប្រាក់ ។

រូបសញ្ញាស័ក្តិស្វា ស័ក្តិចុងកអារ ស័ក្តិចុងដៃអារសំរាប់ :

- ឋានន្តរស័ក្តិមន្ត្រីសុខាភិបាលមធ្យមដើមខ្សែពិសេស មានដូចក្នុងឧបសម្ព័ន្ធទី ៦
- ឋានន្តរស័ក្តិមន្ត្រីសុខាភិបាលមធ្យមដើមខ្សែ មានដូចក្នុងឧបសម្ព័ន្ធទី ៧
- និងឋានន្តរស័ក្តិមន្ត្រីសុខាភិបាលមធ្យម មានដូចក្នុងឧបសម្ព័ន្ធទី ៨ នៃព្រះរាជក្រឹត្យនេះ ។

**ជំពូក ទី ៤**

**ប្រភេទឯកសណ្ឋាន និង ការប្រើប្រាស់**

**មាត្រា ៥.-**

ប្រភេទឯកសណ្ឋានសំរាប់ មន្ត្រីក្របខ័ណ្ឌមន្ត្រីសុខាភិបាលជាន់ខ្ពស់ និងក្របខ័ណ្ឌមន្ត្រីសុខាភិបាលមធ្យម ត្រូវបានកំណត់ដូចខាងក្រោម :

**ក- ឯកសណ្ឋានផ្លូវការ**

**១- ចំពោះបុរស**

- អារក្នុងពណ៌ស កត្រង់ ដៃវែង កាត់រាងអារធំ មានបន្ទះលើស្នាសំរាប់ដាក់ស័ក្តិ និងគ្មានដែកខ្នង ។ អារនេះមាន ហោប៉ៅចំនួនបួន គឺហោប៉ៅខាងលើពីរដេរបង្កប់ មានគំរូរាងបួនជ្រុងទ្រវែងមានតែមរាងមូល ហោប៉ៅខាងក្រោមពីរដេរបង្កប់ មានគំរូរាងបួនជ្រុងទ្រវែងមានតែមរាងមូល ហើយនៅលើគំរូហោប៉ៅទាំងបួននោះ មានឡេវូបព្រះសង្ហារពណ៌មាស ឬ ពណ៌ប្រាក់ទៅតាមក្របខ័ណ្ឌ ។ អារក្នុងពណ៌សនេះ មានឡេវូបព្រះសង្ហារចំនួន៧ ពណ៌មាស ឬ ពណ៌ប្រាក់ទៅតាមក្របខ័ណ្ឌ ។

- ខោជើងវែងមានពណ៌ស ស្បែកជើងឃ្មុបពណ៌ខ្មៅចុងខ្សែ និង ស្រោមជើងពណ៌ខ្មៅ ។

**២- ចំពោះស្ត្រី**

- អារជីបរាងពណ៌សដោយប្រើសាច់ក្រណាត់ដូចឈុតអារ របស់បុរស កតាំង ដៃវែង ត្រឹមភ្នែកគោលដៃគ្មាន ដែកខ្នង ។ បិទឡេវូមុខ ដាក់ឡេវូបព្រះសង្ហារចំនួន៥ ពណ៌មាស ឬពណ៌ប្រាក់ ទៅតាមក្របខ័ណ្ឌ ។ ចុងកអារមានស័ក្តិ លើស្នាមានបន្ទះសំរាប់ដាក់ស័ក្តិ គ្មានហោប៉ៅ ។

- សំពត់សំឡាយពណ៌ស មានសំរុងលើភ្នែកគោល នៃស្នងជើង ប្រវែងពី ១០ ទៅ ១៥ សង្កីម៉ែត្រ អនុលោមទៅតាមមាតិកា និង កំពស់របស់នារី ។

- ស្បែកជើងឃ្មុបមុខ ឃ្មុបក្រោយ មានកែង ពណ៌សសំរាប់ពេលព្រឹក ពណ៌ខ្មៅសំរាប់ពេលល្ងាច ។

រូបគំរូរាងឯកសណ្ឋានផ្លូវការសំរាប់បុរស និងស្ត្រី នៃក្របខ័ណ្ឌមន្ត្រីសុខាភិបាលជាន់ខ្ពស់ មានគំរូដូចក្នុងឧបសម្ព័ន្ធទី ៩ និងមន្ត្រីក្របខ័ណ្ឌ មន្ត្រីសុខាភិបាលមធ្យម មានគំរូដូចក្នុងឧបសម្ព័ន្ធទី ១០ នៃព្រះរាជក្រឹត្យនេះ ។

**ខ-ឯកសណ្ឋានប្រពៃណីជាតិ**

**១-ចំពោះបុរស**

- អាវកុងតឺន័រ ក្រុង ដៃវែងកាត់រាងអាវធំ មានបន្ទះលើស្នាស់រាប់ដាក់ស័ក្តិ និងគ្មាននៃកខ្វែង ។  
អាវនេះមាន ហោរចៅចំនួនបួន គឺហោរចៅខាងលើពីរដេរបង្កប់ មានតំបន់រាងបួនជ្រុងទ្រវែងមានតែមរាងមូល  
ហោរចៅខាងក្រោមពីរដេរបង្កប់ មានតំបន់រាងបួនជ្រុងទ្រវែងមានតែមរាងមូល ហើយនៅលើតំបន់ហោរចៅទាំងបួន  
នោះ មានឡេវរូបព្រះសង្ហារពណ៌មាស ឬ ពណ៌ប្រាក់ទៅតាមក្របខ័ណ្ឌ ។ អាវកុងតឺន័រនេះ មានឡេវរូបព្រះ  
សង្ហារចំនួន៧ ពណ៌មាស ឬពណ៌ប្រាក់ទៅតាមក្របខ័ណ្ឌ ។

- សំពត់ជាម្តងចងក្បិន ពណ៌តាមថ្ងៃ
- ស្បែកជើងឃ្មុបពណ៌ខ្មៅ កខ្វី មានចងខ្សែ ព្រមទាំងពណ៌ខ្មៅដល់ក្បាលផង្គង់ ។

**២-ចំពោះស្ត្រី**

- អាវជីបរាងពណ៌ស មានកម្ពស់ ដៃវែង រួតខ្នងបន្តិចនៅចុងដៃអាវមានស័ក្តិ និងមានឡេវរូបព្រះសង្ហារពណ៌មាស ឬ ពណ៌ប្រាក់ទៅតាមក្របខ័ណ្ឌ ។

- សំពត់ជាម្តងចងក្បិន ពណ៌តាមថ្ងៃ
- ពានាក្រមាតាមពណ៌សំពត់ ឬពានាក្រមាពណ៌ស៊ីនូន តាមពិធីការកំណត់
- នៅលើក្រមាពានាផ្នែកខាងឆ្វេងនៃដើមទ្រូង មានស័ក្តិខ្មាស់សំគាល់មាននូវស័ក្តិមន្ត្រីសុខាភិបាលជាន់ខ្ពស់ ឬ មធ្យម.

- ស្បែកជើងឃ្មុបមុខ ឃ្មុបក្រោយ មានកែង ពណ៌សសំរាប់ពេលព្រឹក ពណ៌ខ្មៅសំរាប់ពេលល្ងាច
- កាបូបយួរដៃ ពណ៌ស ឬ ពណ៌ខ្មៅ ( មិនអោយស្ពាយទេ ) ស្របតាមការប្រើស្បែកជើង ពណ៌ស ឬ ពណ៌ខ្មៅ ។

រូបតំនូរឯកសណ្ឋានប្រពៃណីជាតិសំរាប់បុរស និងស្ត្រី នៃក្របខ័ណ្ឌមន្ត្រីសុខាភិបាលជាន់ខ្ពស់ មានតំរូវដូចក្នុងឧបសម្ព័ន្ធ ទី ១១ និងមន្ត្រីក្របខ័ណ្ឌមន្ត្រីសុខាភិបាលមធ្យម មានតំរូវដូចក្នុងឧបសម្ព័ន្ធទី ១២ នៃព្រះរាជក្រឹត្យនេះ ។

**មាត្រា ៦.-**

ការប្រើប្រាស់ឯកសណ្ឋានសំរាប់មន្ត្រីសុខាភិបាលជាន់ខ្ពស់ និងមន្ត្រីសុខាភិបាលមធ្យម ត្រូវបានកំណត់ដូចខាងក្រោម៖

- ឯកសណ្ឋានផ្លូវការសំរាប់ប្រើប្រាស់ ក្នុងឱកាសទិវាបុណ្យប្រពៃណីជាតិ និងពិធីការផ្សេងៗ ។
- ចំពោះឯកសណ្ឋានប្រពៃណីជាតិសំរាប់ប្រើប្រាស់ក្នុងទិវាបុណ្យប្រពៃណីជាតិ និងសាលានាដែលប្រារព្ធធ្វើ ឡើងនៅក្នុងព្រះបរមរាជវាំង ក្នុងវត្តអារាម ឬទីកន្លែងផ្សេងៗ ត្រូវបានកំណត់អោយប្រើឯកសណ្ឋាននេះ តែមន្ត្រី ក្របខ័ណ្ឌ មន្ត្រីសុខាភិបាលជាន់ខ្ពស់ដើមខ្សែពិសេស ។

**ជំពូក ទី ៥**

**របបកំណត់ឯកសណ្ឋាន និង សញ្ញាស័ក្តិ**

**មាត្រា ៧.-**

ត្រូវបានផ្តល់ជូនដល់មន្ត្រីម្នាក់ៗ នូវឯកសណ្ឋានផ្លូវការ មួយសំរាប់ និងឯកសណ្ឋានប្រពៃណីជាតិ មួយសំរាប់ ព្រមទាំងសញ្ញាស័ក្តិ និងសំភារៈផ្សេងៗ ទៀត ដូចបានកំណត់ក្នុងព្រះរាជក្រឹត្យនេះ សំរាប់ប្រើប្រាស់រយៈពេលបីឆ្នាំម្តង ។

**ជំពូក ទី ៦**

**អវសានប្បញ្ញត្តិ**

**មាត្រា ៨.-**

បទប្បញ្ញត្តិទាំងឡាយណា ដែលផ្ទុយនឹងព្រះរាជក្រឹត្យនេះត្រូវទុកជានិរាករណ៍ ។

**មាត្រា ៩.-**

សម្តេចនាយករដ្ឋមន្ត្រី នៃរាជរដ្ឋាភិបាលកម្ពុជា ត្រូវទទួលអនុវត្តព្រះរាជក្រឹត្យនេះ ចាប់ពីថ្ងៃឡាយព្រះហស្តលេខានេះតទៅ ។

ធ្វើនៅព្រះបរមរាជវាំង រាជធានីភ្នំពេញ, ថ្ងៃទី ២៤ ខែ វិច្ឆិកា ឆ្នាំ ២០០៣

**ព្រះហស្តលេខា និង ព្រះរាជលញ្ឆករ**

បានយកសេចក្តីក្រាបបង្គំទូលថ្វាយព្រះមហាក្សត្រ  
នៃព្រះរាជាណាចក្រកម្ពុជា សូមឡាយព្រះហស្តលេខា

**នរោត្តម សីហនុ**

ព.ល. ០៣.១១.៣៤៣

**នាយករដ្ឋមន្ត្រី**

**ហត្ថលេខា**


**ហ៊ុន សែន**

លេខ: ២៧១ ចល

ដើម្បីចម្លងចែក

រាជធានីភ្នំពេញ, ថ្ងៃទី ០២ ខែ ធ្នូ ឆ្នាំ ២០០៣

អគ្គនាយកដ្ឋានការពារស្ថិតិបាល



អគ្គនាយកដ្ឋានការពារស្ថិតិបាល

មុខសម្ព័ន្ធទី ១ នៃព្រះរាជក្រឹត្យលេខ សស/រកត/១១០៣/៣៣២  
 ចុះថ្ងៃទី ២៤ ខែ ធ្នូ ឆ្នាំ ២០០៣ ស្តីពីរូបសញ្ញាសុខាភិបាល សញ្ញាស័ក្តិ និងឯកសណ្ឋាន  
 មន្ត្រីនៃ ក្របខ័ណ្ឌមន្ត្រីសុខាភិបាលជាន់ខ្ពស់ និង ក្របខ័ណ្ឌមន្ត្រីសុខាភិបាលមធ្យម



**រូបសញ្ញា សុខាភិបាល**

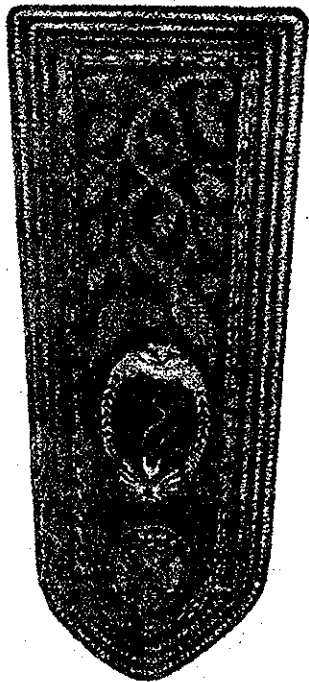


ឧបសម្ព័ន្ធទី ២ នៃព្រះរាជក្រឹត្យលេខ នស/រកត/១១០៣/៣៧២  
ចុះថ្ងៃទី ២៤ ខែ ឧសភា ឆ្នាំ ២០០៣ ស្តីពីការប្រកាសសុខាភិបាល សម្រាប់កិច្ចការ និងការសម្របសម្រួល  
របៀបប្រើប្រាស់ របៀបប្រកាសសុខាភិបាល និង របៀបប្រើប្រាស់ស្រីសុខាភិបាលមធ្យម

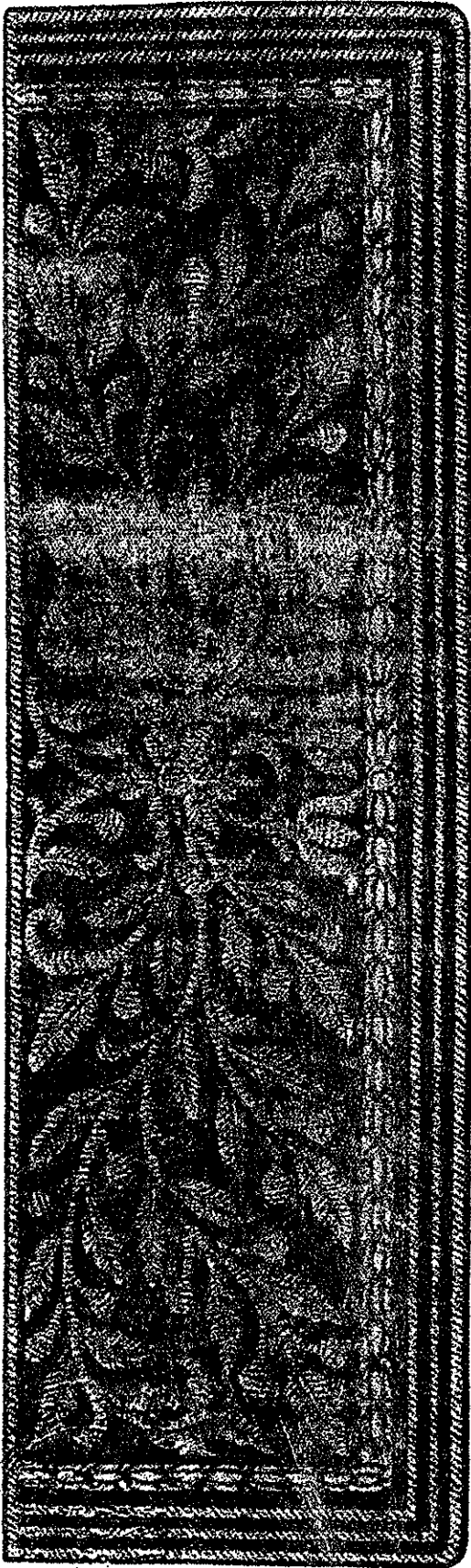
### សញ្ញាសម្តែងស្រីសុខាភិបាលជាតិ និងសម្តែងខ្សែស្រឡាយសុខាភិបាល (ពណ៌ស)



សម្តែងជាតិ



សម្តែងស្រី



សម្តែងជាតិ

របស់ម្ចីម្ចី ៣ នៃព្រះរាជក្រឹត្យលេខ នស/រកត/១១០៣/៣៧២  
ចុះថ្ងៃទី២៤ ខែ កញ្ញា ឆ្នាំ ២០០៣ អំពីការស្នើសុំប្តូរឈ្មោះសញ្ញាសុខាភិបាល សញ្ញាស័ក្តិ និងឯកសញ្ញានៃ  
មន្ទីរពេទ្យ ប្រប័ណ្ណមន្ទីរសុខាភិបាលជាតិ និង ប្រប័ណ្ណមន្ទីរសុខាភិបាលមេឃុរ

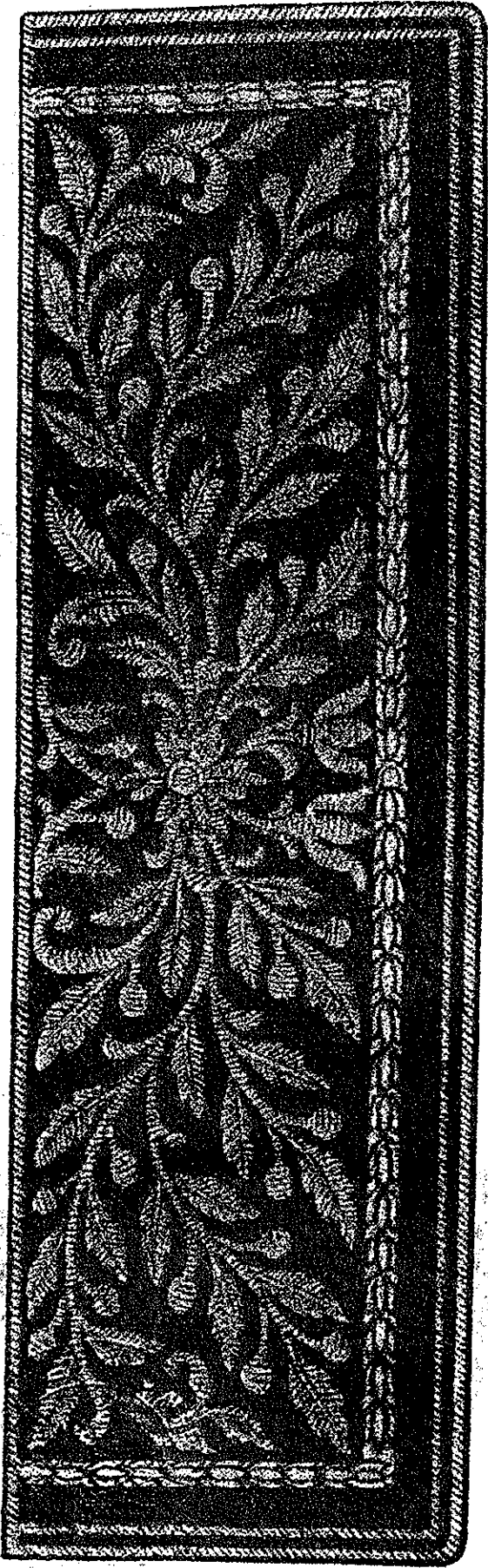
**សញ្ញាសុភ័ក្តិមន្ទីរសុខាភិបាលជាតិ និងមន្ទីរពេទ្យ (ពណ៌មាស)**



សុភ័ក្តិមាស



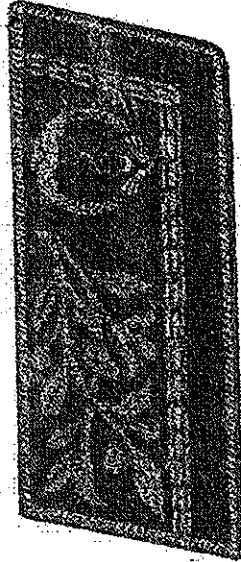
សុភ័ក្តិមាស



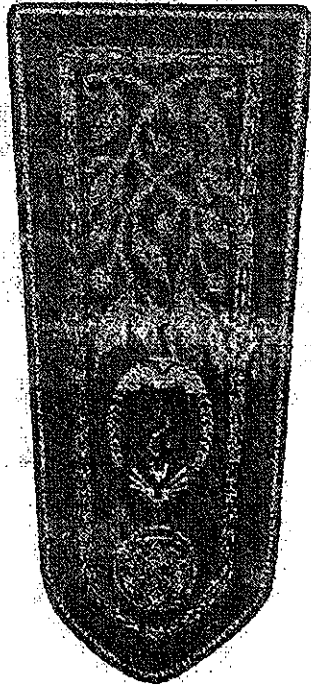
សុភ័ក្តិមន្ទីរពេទ្យ

លេខសម្រេច ៤ នៃក្រសួងកសិកម្ម រុក្ខាប្រមាញ់ និងនេសាទ  
ស្រុក ក្រុង ខេត្ត ច្បារ កែវ ថ្ងៃ ទី ២០ ខែ ធ្នូ ឆ្នាំ ២០០៣  
ស្រុក ក្រុង ខេត្ត ច្បារ កែវ ថ្ងៃ ទី ២០ ខែ ធ្នូ ឆ្នាំ ២០០៣  
ស្រុក ក្រុង ខេត្ត ច្បារ កែវ ថ្ងៃ ទី ២០ ខែ ធ្នូ ឆ្នាំ ២០០៣

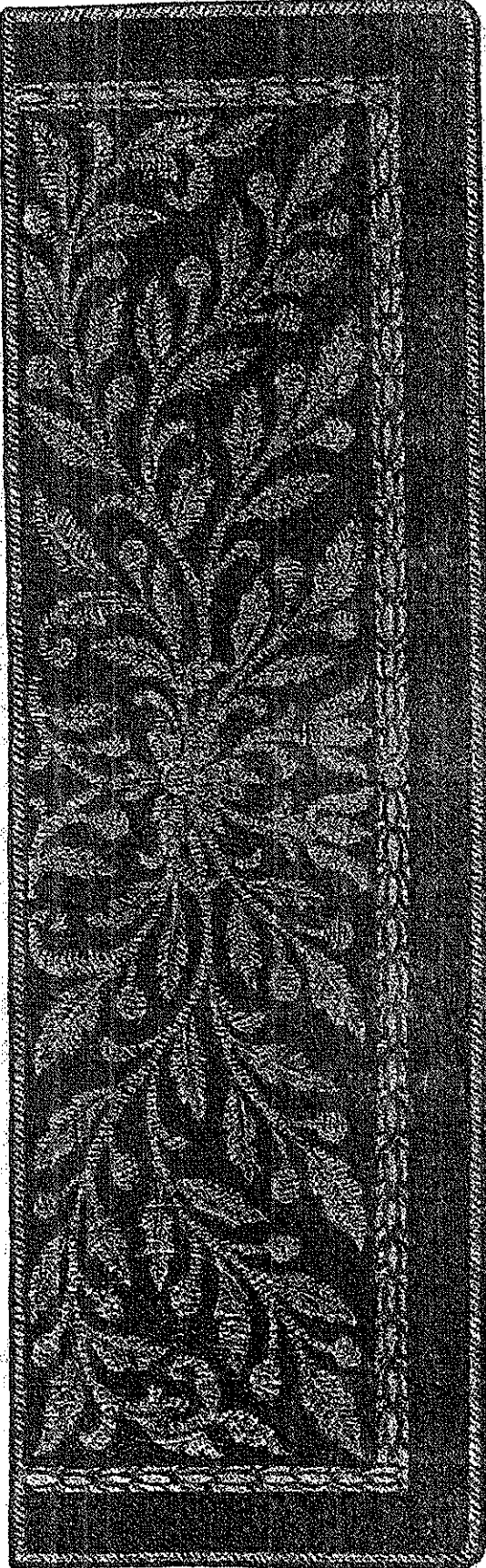
### សញ្ញាសម្គាល់ប្រើប្រាស់ស្រូវ (ពណ៌ស)



សម្គាល់ស្រូវ



សម្គាល់ស្រូវ



សម្គាល់ស្រូវ

ឧបសម្ព័ន្ធទី ៥ នៃព្រះរាជក្រឹត្យលេខ នស/រកត/១១០៣/៣៣៤  
ចុះថ្ងៃទី ២៤ ខែ ធ្នូ ឆ្នាំ ២០០៣ ស្តីពីរបបសញ្ញាសុខាភិបាល សញ្ញាស័ក្តិ និងឯកសណ្ឋាន  
មន្ត្រីនៃ ក្របខ័ណ្ឌមន្ត្រីសុខាភិបាលជាន់ខ្ពស់ និង ក្របខ័ណ្ឌមន្ត្រីសុខាភិបាលមធ្យម

# សំគ្គីខ្មាំងលើអាវសំរាប់មន្ត្រី នៃក្របខ័ណ្ឌមន្ត្រីសុខាភិបាលជាន់ខ្ពស់



សំរាប់ឋានន្តរស័ក្តិ  
មន្ត្រីជាន់ខ្ពស់ដើមខ្សែពិសេស



សំរាប់ឋានន្តរស័ក្តិ  
មន្ត្រីជាន់ខ្ពស់ដើមខ្សែ

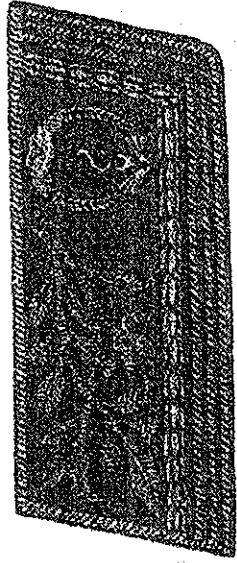


សំរាប់ឋានន្តរស័ក្តិ  
មន្ត្រីជាន់ខ្ពស់

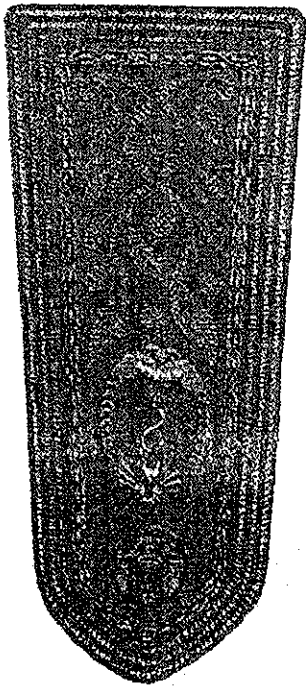


ឧបសម្ព័ន្ធទី ៦ នៃព្រះរាជក្រឹត្យលេខ ស.រ.ក/រកត/១១០៣/៣៣២  
ចុះថ្ងៃទី ២៤ ខែ វិច្ឆិកា ឆ្នាំ ២០០៣ ស្តីពីការបញ្ជូនសេវាកម្មសេវាសាងសង់ និងការសម្របសម្រួល  
ប្រព័ន្ធប្រយោជន៍សេវាសាងសង់ និង ប្រព័ន្ធប្រយោជន៍សេវាសម្របសម្រួល

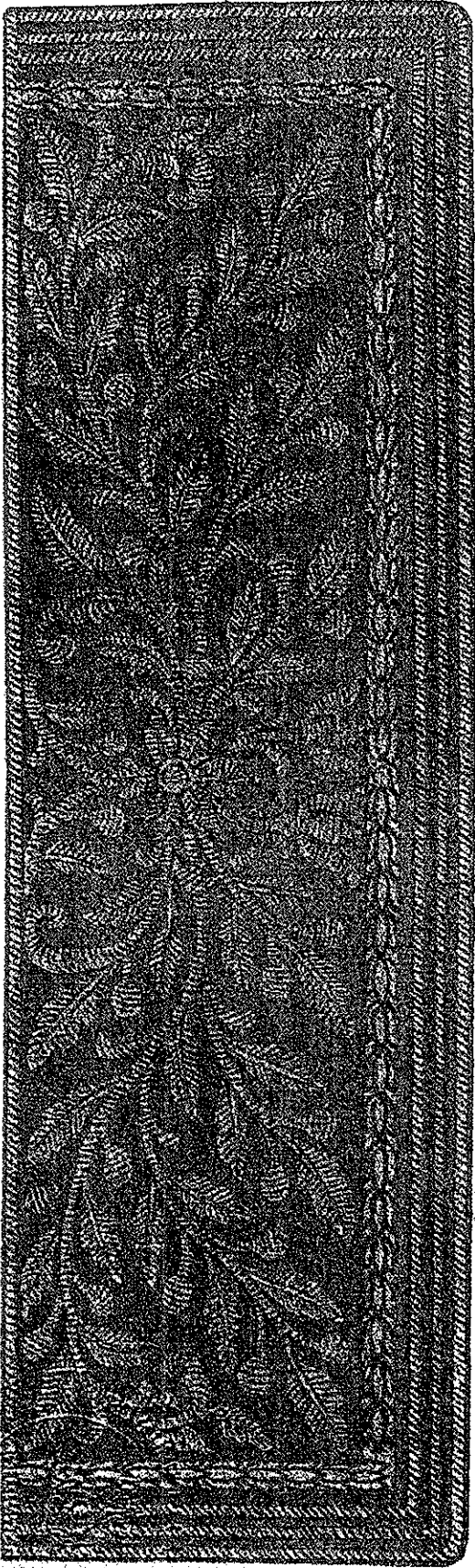
# សេចក្តីសម្រេចរបស់អគ្គនាយកដ្ឋានសេវាសាងសង់ (កែតម្រូវសេវា)



ស័ក្តិសម្ភារ



ស័ក្តិសម្ភារ



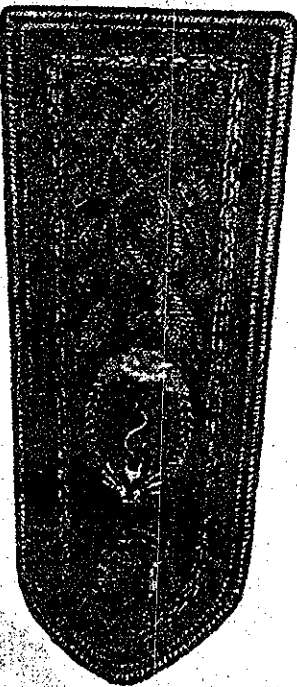
ស័ក្តិសម្ភារ

ឧបសម្ព័ន្ធទី ៧ នៃព្រះរាជក្រឹត្យលេខ ៤៧/រកត/១១០៧/៣៧  
ចុះថ្ងៃទី ២៤ ខែ កញ្ញា ឆ្នាំ ២០០៧ អំពី របបសញ្ញាសុខាភិបាល សញ្ញាស័ក្តិ និង ជាកសណ្ឋាន  
មន្ត្រីរង ក្របខ័ណ្ឌមន្ត្រីសុខាភិបាលថ្នាក់ខ្ពស់ និង ក្របខ័ណ្ឌមន្ត្រីសុខាភិបាលមធ្យម

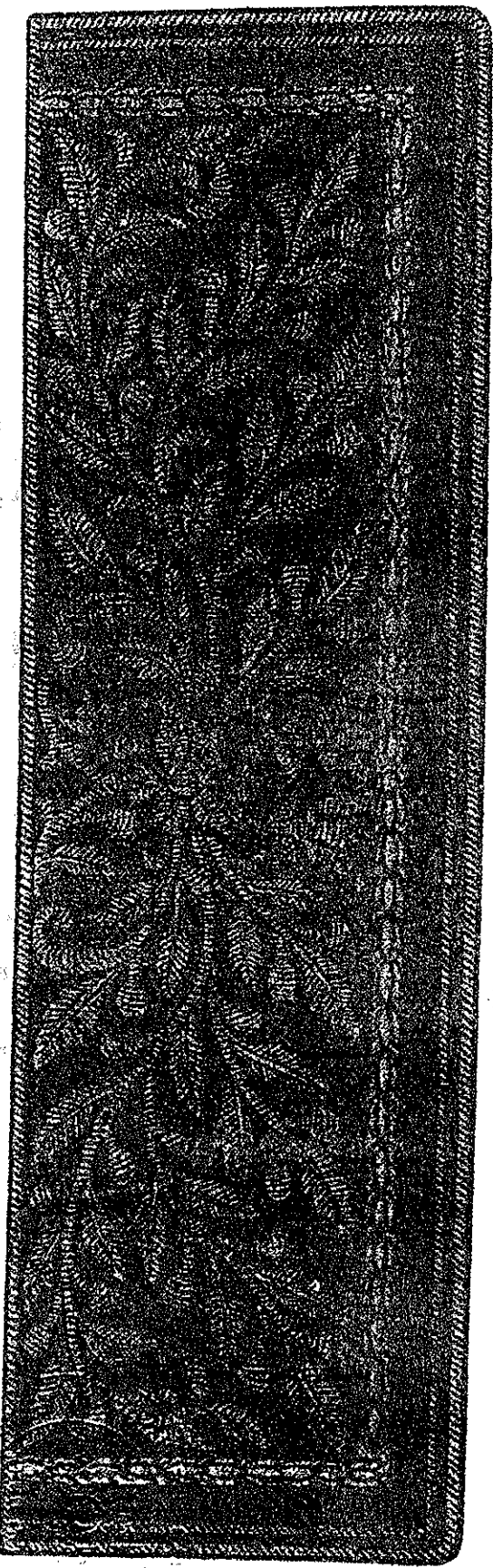
### សញ្ញាស័ក្តិមន្ត្រីសុខាភិបាលមធ្យមនិងខ្ពស់ (ពណ៌ទឹកប្រផាត់)



ស័ក្តិសុខាភិបាល



ស័ក្តិសុខាភិបាល

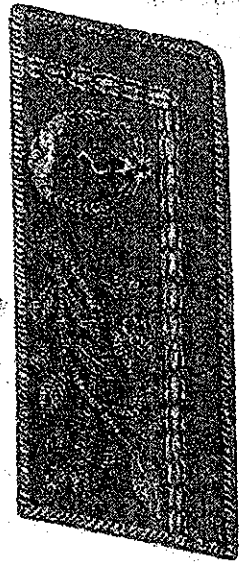


ស័ក្តិសុខាភិបាល

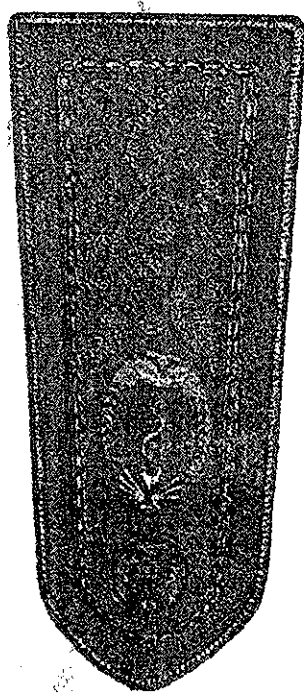
សម្រាប់ប្រើប្រាស់ ៧ ថ្ងៃ ចាប់ពីថ្ងៃចេញផ្សាយ ១៧/១២/២០០៣

ប្រើប្រាស់ ៧ ថ្ងៃ ចាប់ពីថ្ងៃចេញផ្សាយ ១៧/១២/២០០៣  
ប្រើប្រាស់ ៧ ថ្ងៃ ចាប់ពីថ្ងៃចេញផ្សាយ ១៧/១២/២០០៣  
ប្រើប្រាស់ ៧ ថ្ងៃ ចាប់ពីថ្ងៃចេញផ្សាយ ១៧/១២/២០០៣

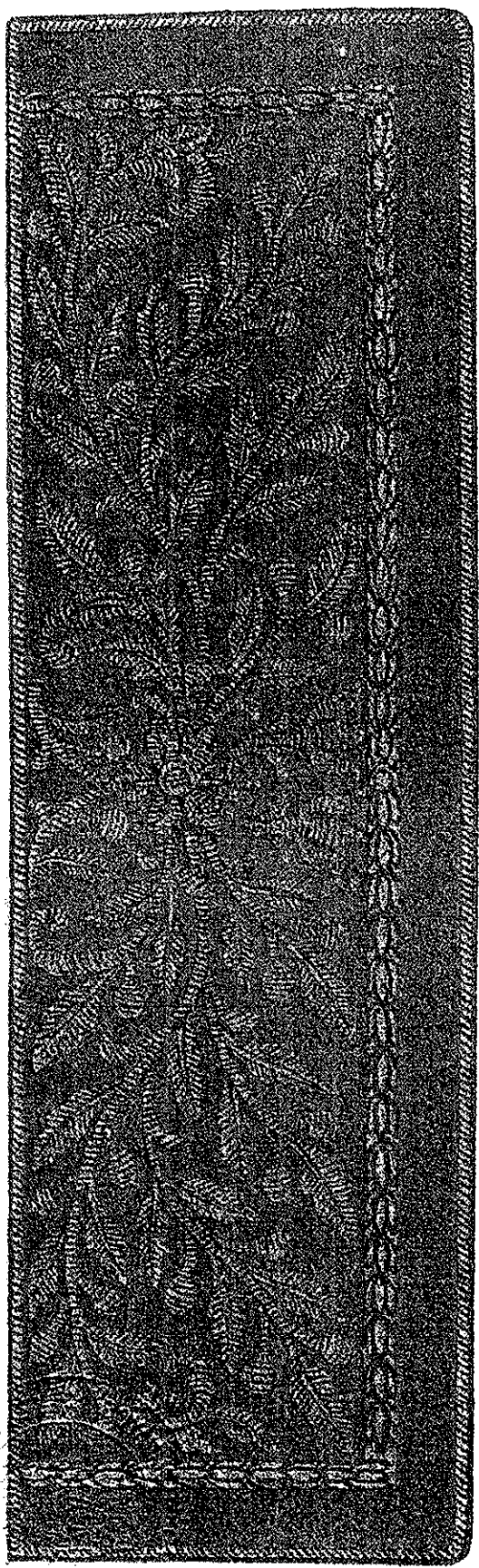
### សញ្ញាសម្ព័ន្ធនៃស្ថាប័នស្រាវជ្រាវ (ព្រះរាជាណាចក្រកម្ពុជា)



សម្ព័ន្ធនៃស្ថាប័ន



សម្ព័ន្ធនៃស្ថាប័ន



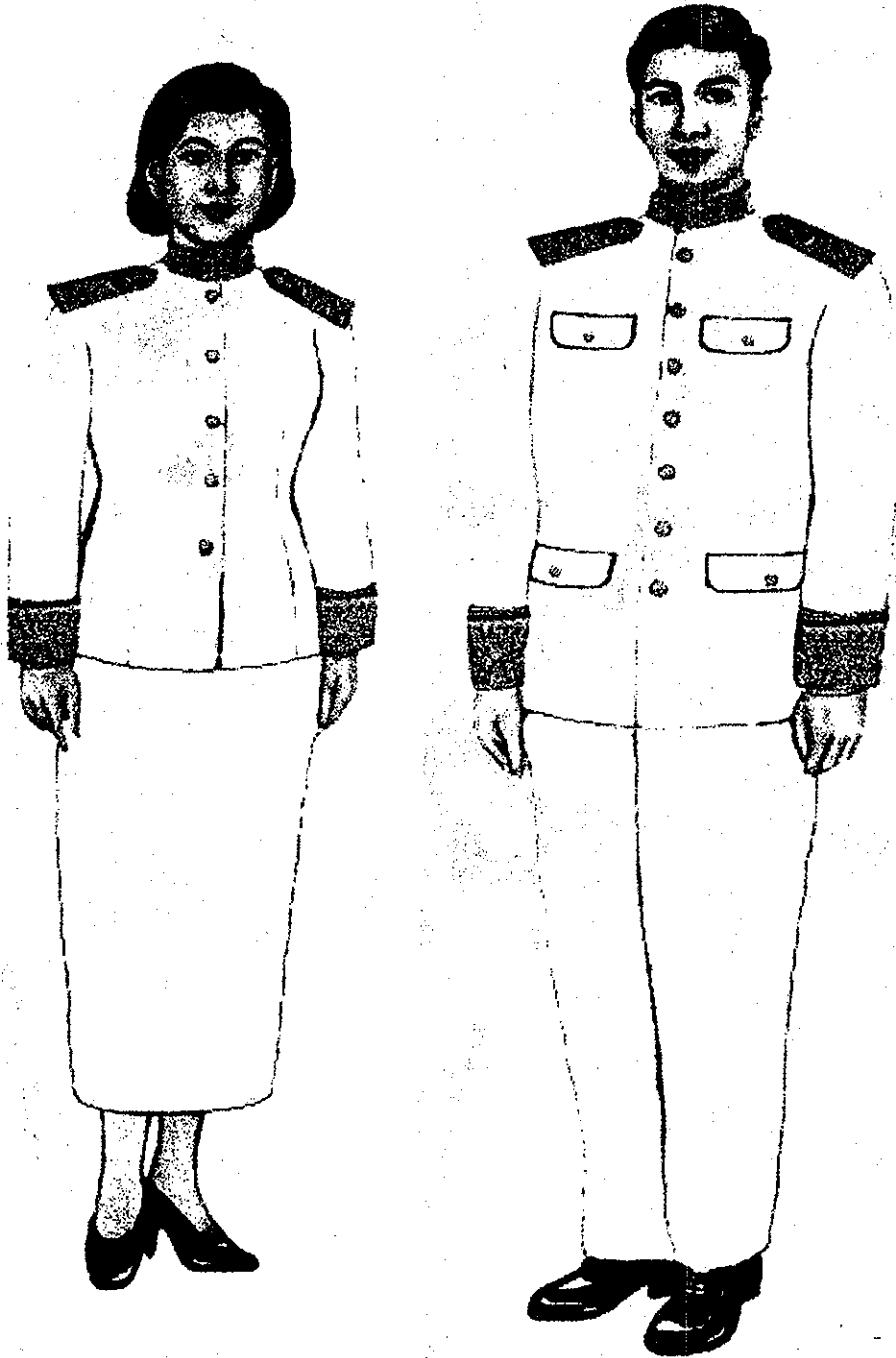
សម្ព័ន្ធនៃស្ថាប័ន

ឧបសម្ព័ន្ធទី ៩ នៃព្រះរាជក្រឹត្យលេខ សក/រកត/១១០៣/៣៣២

ចុះថ្ងៃទី ២៤ ខែ ធ្នូ ឆ្នាំ ២០០៣ ស្តីពីរបៀបសញ្ញាសុខាភិបាល សញ្ញាស៊ី និងឯកសណ្ឋាន

មន្ត្រីនៃ ក្របខ័ណ្ឌមន្ត្រីសុខាភិបាលជាន់ខ្ពស់ និង ក្របខ័ណ្ឌមន្ត្រីសុខាភិបាលមធ្យម

# ក្របខ័ណ្ឌមន្ត្រីសុខាភិបាលជាន់ខ្ពស់

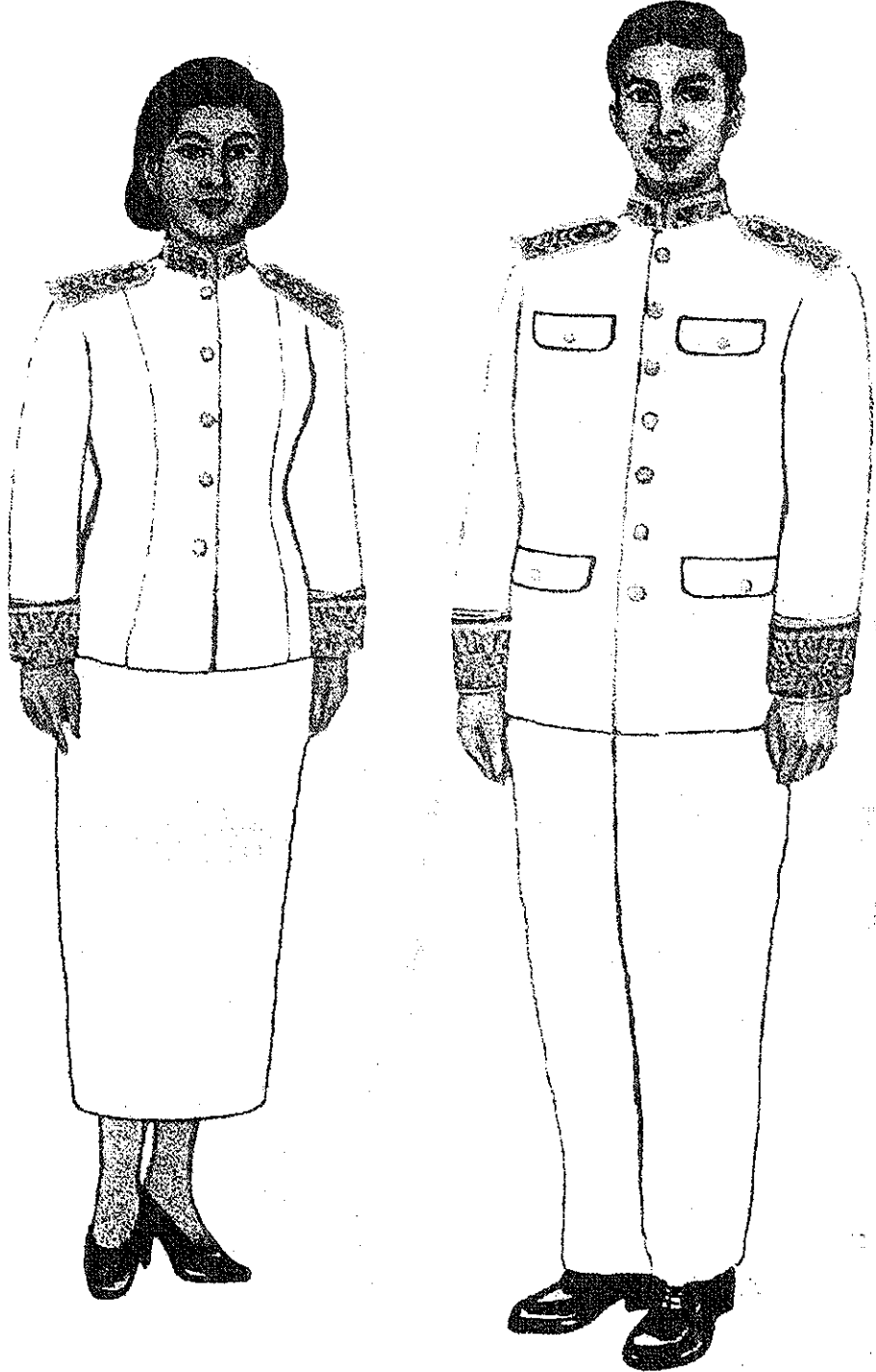


ឯកសណ្ឋានផ្លូវការ



ឧបសម្ព័ន្ធទី ១០ នៃព្រះរាជក្រឹត្យលេខ នស/រកត/១១០៣/៣៣២  
 ចុះថ្ងៃទី២៤ ខែ ធ្នូ ឆ្នាំ ២០០៣ ពីរូបសញ្ញាសុខាភិបាល សញ្ញាស័ក្តិ និងឯកសណ្ឋាន  
 មន្ត្រីនៃ ក្របខ័ណ្ឌមន្ត្រីសុខាភិបាលជាន់ខ្ពស់ និង ក្របខ័ណ្ឌមន្ត្រីសុខាភិបាលមធ្យម

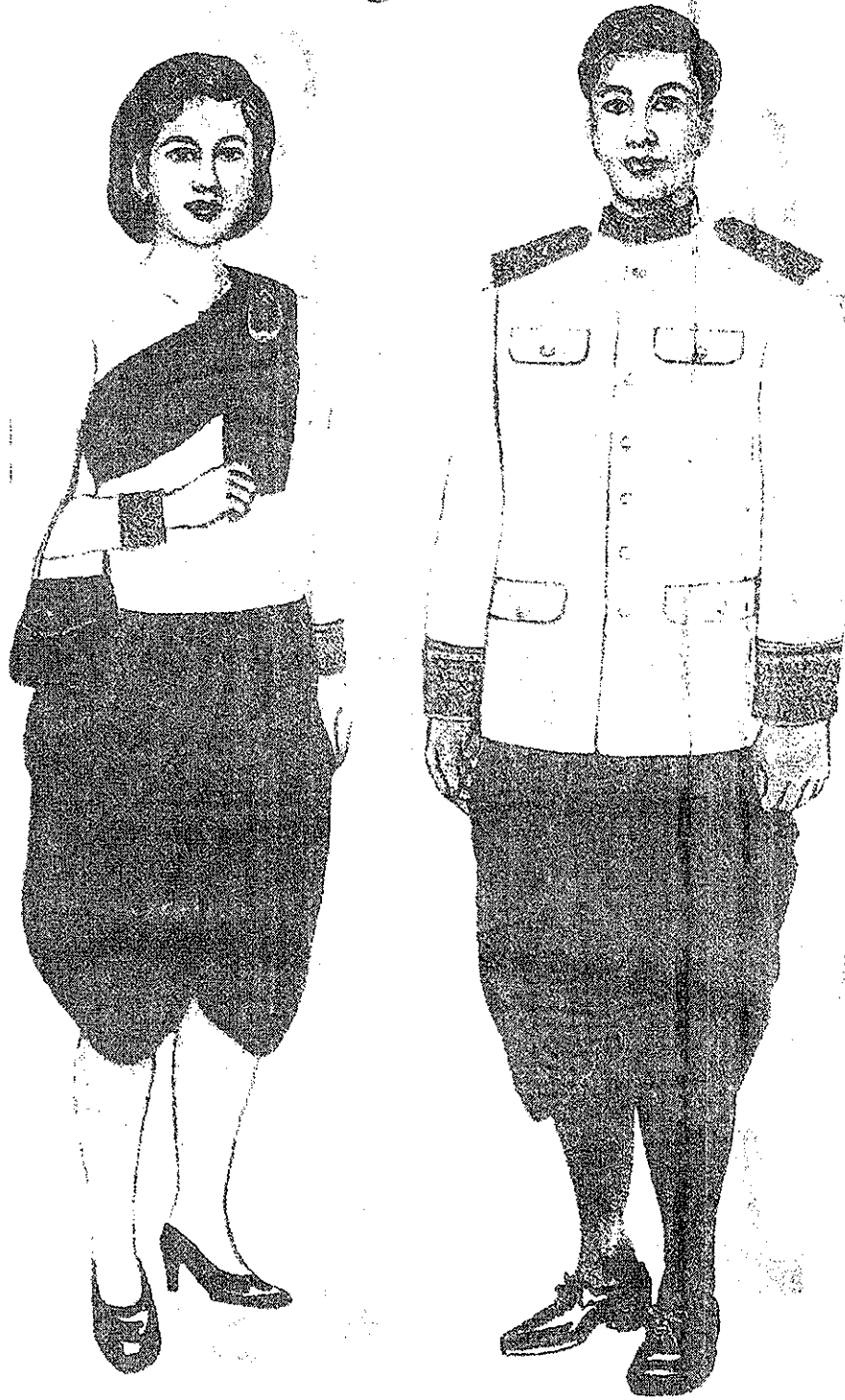
## ក្របខ័ណ្ឌមន្ត្រីសុខាភិបាលមធ្យម



**ឯកសណ្ឋានផ្លូវការ**

ឧបសម្ព័ន្ធទី ១១ នៃព្រះរាជក្រឹត្យលេខ នស/រកត/១១០៣/៣៣២  
ចុះថ្ងៃទី២៤ ខែវិច្ឆិកាឆ្នាំ២០០៣ ក្របខ័ណ្ឌប្រតិបត្តិសុខាភិបាល សញ្ញាស៊ីក្លី និងឯកសណ្ឋាន  
មន្ត្រីនៃ ក្របខ័ណ្ឌមន្ត្រីសុខាភិបាលជាន់ខ្ពស់ និង ក្របខ័ណ្ឌមន្ត្រីសុខាភិបាលមធ្យម

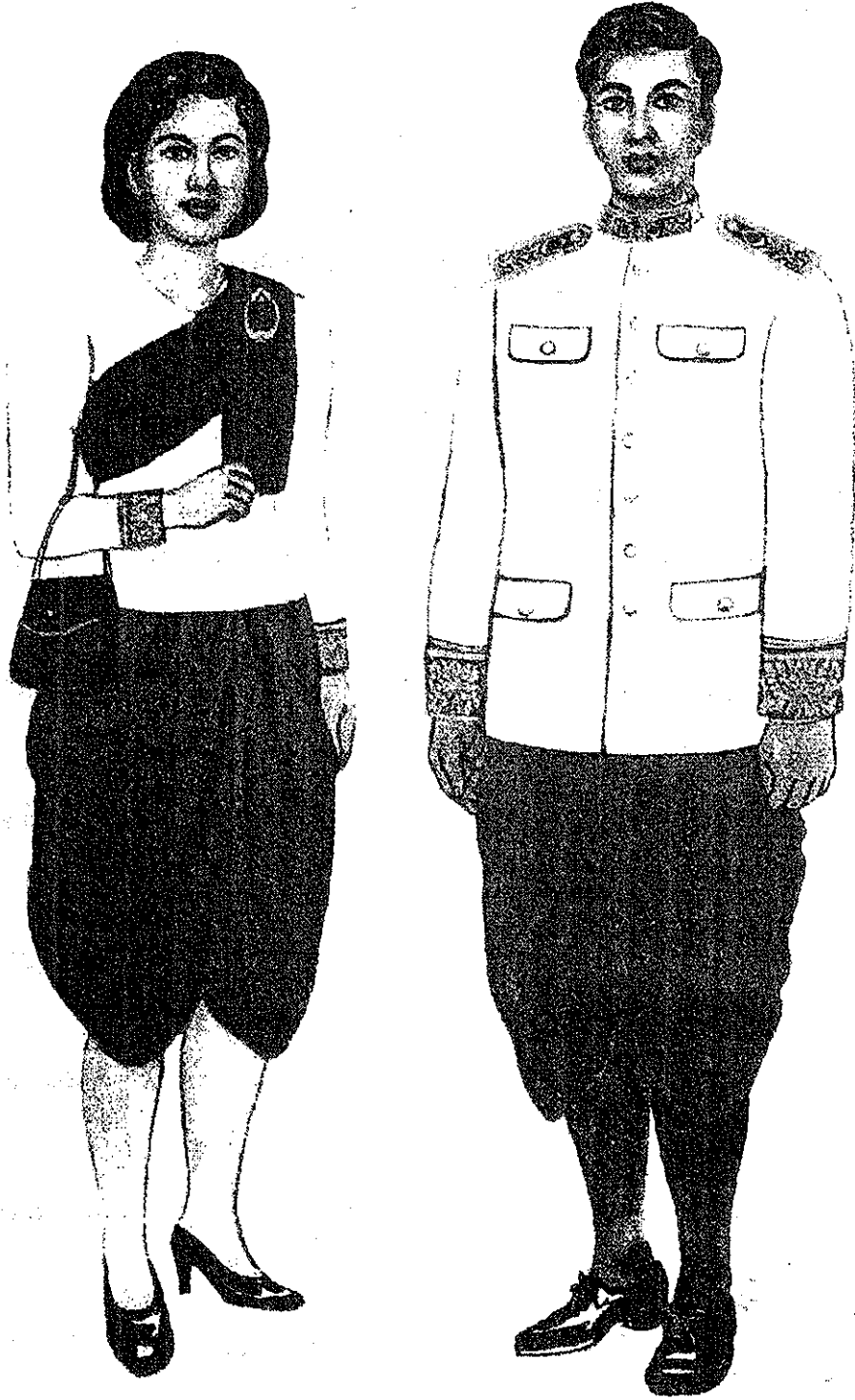
### ក្របខ័ណ្ឌមន្ត្រីសុខាភិបាលជាន់ខ្ពស់



ឯកសណ្ឋានប្រតិបត្តិសុខាភិបាល

ឧបសម្ព័ន្ធទី ១២ នៃព្រះរាជក្រឹត្យលេខ នក/រកត/១១០៣/៣៣២  
ចុះថ្ងៃទី២៤ ខែវិច្ឆិកាឆ្នាំ២០០៣ស្តីពីរបបសញ្ញាសុខាភិបាល សញ្ញាស័ក្តិ និងឯកសណ្ឋាន  
មន្ត្រីនៃ ក្របខ័ណ្ឌមន្ត្រីសុខាភិបាលជាន់ខ្ពស់ និង ក្របខ័ណ្ឌមន្ត្រីសុខាភិបាលមធ្យម

### ក្របខ័ណ្ឌមន្ត្រីសុខាភិបាលមធ្យម



ឯកសណ្ឋានប្រពៃណីជាតិ